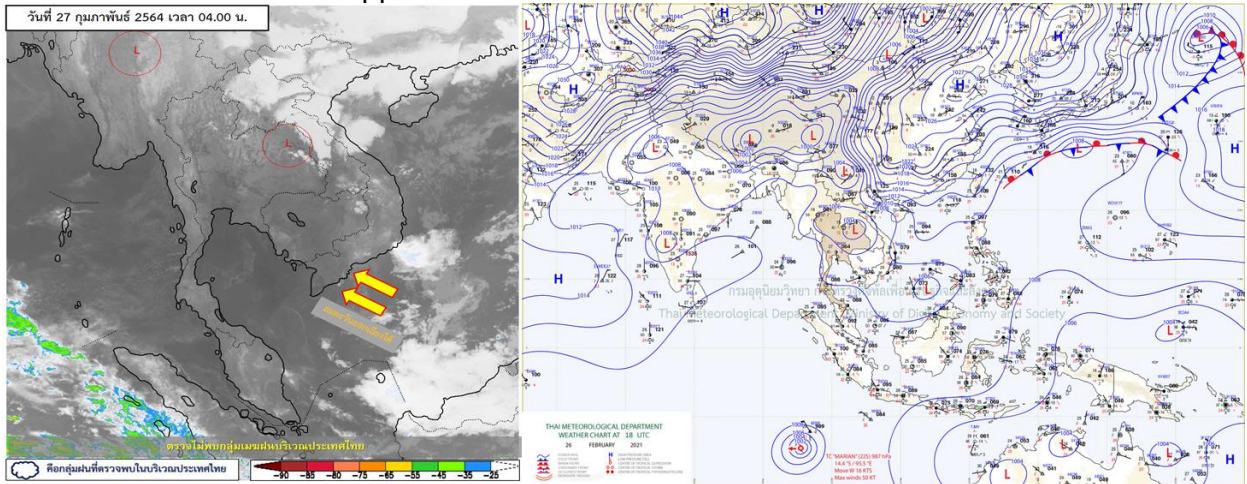


รายงานสรุปศูนย์ปฏิบัติการน้ำอัจฉริยะ  
เรื่อง สถานการณ์น้ำและการเฝ้าระวัง  
ประจำวันเสาร์ที่ 27 กุมภาพันธ์ พ.ศ. 2564

1. สภาพอากาศและปริมาณฝน

1.1 สภาพอากาศ (กรมอุตุนิยมวิทยา)



ความกดอากาศต่ำเนื่องจากความร้อนปกคลุมประเทศไทยตอนบน ลักษณะเช่นนี้ทำให้บริเวณดังกล่าวมีอากาศร้อนกับมีฟ้าหลัวในตอนกลางวัน ในขณะที่ลมตะวันตกในระดับบนพัดพาความหนาวเย็นจากเทือกเขาหิมาลัยผ่านประเทศเมียนมาเข้ามาปกคลุมภาคเหนือและภาคตะวันออกเฉียงเหนือตอนบน ทำให้ภาคเหนือตอนบนและภาคตะวันออกเฉียงเหนือตอนบนมีอากาศเย็นในตอนเช้า ส่วนลมตะวันตกกำลังอ่อนยังคงพัดปกคลุมภาคใต้และอ่าวไทย ทำให้คลื่นลมบริเวณอ่าวไทยและอันดามันมีกำลังอ่อน อนึ่ง ในช่วงวันที่ 28 ก.พ.-4 มี.ค. 64 บริเวณความกดอากาศสูงกำลังปานกลางระลอกใหม่จากประเทศจีนจะแผ่ลงมาปกคลุมภาคตะวันออกเฉียงเหนือและทะเลจีนใต้ ประกอบกับมีลมใต้และลมตะวันออกเฉียงใต้พัดนำความชื้นจากทะเลจีนใต้และอ่าวไทยเข้ามาปกคลุมภาคตะวันออกเฉียงเหนือตอนล่าง ภาคกลาง และภาคตะวันออก รวมทั้งกรุงเทพมหานครและปริมณฑล ในขณะที่ประเทศไทยตอนบนมีอากาศร้อน ลักษณะเช่นนี้จะทำให้บริเวณดังกล่าวมีพายุฝนฟ้าคะนองกับมีลมกระโชกแรงเกิดขึ้น และมีลูกเห็บตกบางพื้นที่บริเวณภาคตะวันออกเฉียงเหนือ

1.2 สภาพฝน

**ปริมาณฝนสูงสุด 5 อันดับ** จากสำนักงานทรัพยากรน้ำแห่งชาติ เวลา 07.00 น. วันที่ 26 ก.พ.64 ถึงเวลา 07.00 น. วันที่ 27 ก.พ.64 ตามลำดับ ดังนี้

1. อ.พะโต๊ะ จ.ชุมพร	วัดปริมาณฝนได้	53.0	มม.
2. อ.ชนแดนจ.เพชรบูรณ์	วัดปริมาณฝนได้	4.5	มม.
3. อ.วัดสามหมอ จ.อุดรธานี	วัดปริมาณฝนได้	3.2	มม.
4. อ.ปทุมวัน จ.กรุงเทพมหานคร	วัดปริมาณฝนได้	2.5	มม.
5. อ.ผาขาว จ.เลย	วัดปริมาณฝนได้	2.0	มม.

## 2. สถานการณ์น้ำท่าและสภาพน้ำในอ่างเก็บน้ำ

### 2.1 สถานการณ์น้ำท่าในลุ่มน้ำต่างๆ (ข้อมูล วันที่ 27 ก.พ. 64 เวลา 06.00 น.)

แม่น้ำ	สถานี	ที่ตั้งสถานี	ตลิ่ง	ความจุ	ระดับน้ำ	ปริมาณน้ำ		ต่ำ(-) สูง(+) กว่าตลิ่ง	อยู่ใน เกณฑ์	แนวโน้ม	
						วันนี้	เมื่อวาน				
			ม.	ม. <sup>3</sup> /วิ.	ม.	ม. <sup>3</sup> /วิ.	ม. <sup>3</sup> /วิ.				
1. ปิง	P.1	สะพานนารัฐ อำเภอเมือง	จังหวัดเชียงใหม่	3.70	445	1.26	10.50	3.95	-2.44	น้อย	เพิ่มขึ้น
	P.7A	สะพานบ้านห้วยยาง อำเภอเมือง	จังหวัดกำแพงเพชร	5.34	3,000	0.24	*	*	-5.10	N/A	N/A
	P.17	บ้านท่าจี้ อำเภอบรรพตพิสัย	จังหวัดนครสวรรค์	39.80	2,990	34.19	42.00	42.00	-5.61	น้อย	ทรงตัว
2. วัง	W.1C	สะพานเสตุวารี อำเภอเมือง	จังหวัดลำปาง	5.20	651	0.13	3.31	3.99	-5.07	น้อย	ทรงตัว
3. ยม	Y.1C	สะพานบ้านน้ำโค้ง อำเภอเมือง	จังหวัดแพร่	8.20	993	0.02	1.60	1.60	-8.18	น้อย	ทรงตัว
4. น่าน	N.1	หน้าสำนักงานป่าไม้ อำเภอเมือง	จังหวัดน่าน	7.00	1,217	-0.30	5.20	5.20	-7.30	น้อย	ทรงตัว
	N.5A	สะพานเอกาทศรถ อำเภอเมือง	จังหวัดพิษณุโลก	10.37	1,365	1.81	165.60	162.00	-8.56	น้อย	เพิ่มขึ้น
	N.67	สะพานบ้านเกษไชโย อำเภอชุมแสง	จังหวัดนครสวรรค์	28.30	1,579	18.70	113.00	113.00	-9.60	น้อย	ทรงตัว
5. เจ้าพระยา	C.2	ค่ายจิรประวัติ อำเภอเมือง	จังหวัดนครสวรรค์	26.20	3,590	16.89	154.00	153.00	-9.31	น้อย	เพิ่มขึ้น
	C.13	ท้ายเขื่อนเจ้าพระยา อำเภอสรรพยา	จังหวัดชัยนาท	16.34	2,840	5.54	80.00	80.00	-10.80	น้อย	ทรงตัว
6. ป่าสัก	S.28	ท้ายเขื่อนป่าสักชลสิทธิ์ อำเภอพัฒนานิคม	จังหวัดลพบุรี	31.46	1,175	18.02	39.00	51.00	-13.44	น้อย	ลดลง
7. มูล	M.7	สะพานเสรีประชาธิปไตย อำเภอเมือง	จังหวัดอุบลราชธานี	7.00	2,300	2.09	34.50	33.50	-4.91	น้อย	เพิ่มขึ้น
8. ซี	E.20A	บ้านบ้านฟ้าหยาด อำเภอมหาชนะชัย	จังหวัดยโสธร	10.00	1,220	3.11	0.77	0.84	-6.89	น้อย	ลดลง
	B.9	บ้านสาระเห็ด อำเภอท่ายาง	จังหวัดเพชรบุรี	6.60	355	2.74	23.50	27.10	-3.86	น้อย	ลดลง
	B.6A	สะพานท่าเกวียน อำเภอแก่งกระจาน	จังหวัดเพชรบุรี	6.00	260	0.31	0.00	0.00	-5.69	น้อย	ทรงตัว
9. เพชรบุรี	B.15	สะพานเทศบาล อำเภอเมือง	จังหวัดเพชรบุรี	5.40	150	0.37	0.00	1.82	-5.03	น้อย	ลดลง
	X.44	คลองอูตะเภา อำเภอหาดใหญ่	จังหวัดสงขลา	7.40	534	0.13	10.05	9.35	-7.27	น้อย	เพิ่มขึ้น
	X.170	บ้านคลองลำ อำเภอศรีนครินทร์	จังหวัดพัทลุง	25.20	290	20.77	4.25	4.50	-4.43	น้อย	ลดลง
11. ภาคใต้ฝั่งตะวันออก	X.180	สะพานเทศบาล อำเภอเมือง	จังหวัดชุมพร	3.80	193	0.35	25.50	28.20	-3.45	น้อย	ลดลง
	X.119A	สะพานสันตือ อำเภอสุโขทัย-ลก	จังหวัดนราธิวาส	8.20	203	3.42	9.40	9.80	-4.78	น้อย	ลดลง
	X.53A	คลองชุมพร อำเภอเมือง	จังหวัดชุมพร	9.30	143	2.01	0.05	0.15	-7.29	น้อย	ลดลง
	X.212	คลองหลังสวน อำเภอหลังสวน	จังหวัดชุมพร	6.00	1,460	0.19	87.10	95.20	-5.81	น้อย	ลดลง
12. ภาคใต้ฝั่งตะวันตก	X.234	บ้านป่าหมาก อำเภอเมือง	จังหวัดตรัง	6.40	426	0.83	40.90	34.00	-5.57	น้อย	เพิ่มขึ้น

#### ○ น้ำใช้การทั้งประเทศ (อ่างเก็บน้ำขนาดใหญ่) ณ วันที่ 27 กุมภาพันธ์ 2564

- ปี 2559 มีน้ำ 13,108 ล้าน ลบ.ม. คิดเป็น 28%
- ปี 2563 มีน้ำ 16,127 ล้าน ลบ.ม. คิดเป็น 34%
- ปี 2564 มีน้ำ 14,918 ล้าน ลบ.ม. คิดเป็น 32%
- ปี 2564 **มากกว่า** ปี 2559 จำนวน 1,810 ล้าน ลบ.ม.
- ปี 2564 **น้อยกว่า** ปี 2563 จำนวน 1,209 ล้าน ลบ.ม.

#### ○ น้ำใช้การในลุ่มเจ้าพระยา ณ วันที่ 27 กุมภาพันธ์ 2564

- ปี 2559 มีน้ำ 3,000 ล้าน ลบ.ม. คิดเป็น 17%
- ปี 2563 มีน้ำ 3,246 ล้าน ลบ.ม. คิดเป็น 18%
- ปี 2564 มีน้ำ 3,593 ล้าน ลบ.ม. คิดเป็น 20%
- ปี 2564 **มากกว่า** ปี 2559 จำนวน 593 ล้าน ลบ.ม.
- ปี 2564 **มากกว่า** ปี 2563 จำนวน 347 ล้าน ลบ.ม.

## 2.2 สภาพน้ำใช้การในอ่างเก็บน้ำขนาดใหญ่ (ข้อมูล วันที่ 27 ก.พ. 64)

ภาค อ่างเก็บน้ำเขื่อน	ความจุ ที่ รณส. (ล้าน ม. <sup>3</sup> )	ความจุ ที่ รณก. (ล้าน ม. <sup>3</sup> )	ความจุน้ำ ใช้การ (ล้าน ม. <sup>3</sup> )	ณ วันที่								ไหลลง วันนี้ (ล้าน ม. <sup>3</sup> )	ระบาย วันนี้ (ล้าน ม. <sup>3</sup> )
				ปี2563		ปี2564							
				ปริมาตร (ล้าน ม. <sup>3</sup> )	% รณก.	ปริมาตร (ล้าน ม. <sup>3</sup> )	% รณก.	ปริมาตรใช้การ (ล้าน ม. <sup>3</sup> )	% รณก.	% ใช้การ			
<b>เหนือ</b>													
ภูมิพล*	13,462	13,462	9,662	5,085	38	5,011	37	1,211	9	13	0.18	6.50	
สิริกิติ์*	10,508	9,510	6,660	4,314	45	4,541	48	1,691	18	25	1.89	17.01	
แม่จันสมบูรณ์ชล	323	265	253	115	43	123	46	110	42	44	0.00	1.34	
แม่กวางอุดมธารา	295	263	249	70	27	78	29	64	24	26	0.08	0.42	
ก้วลม	106	106	103	55	52	61	57	57	54	55	0.12	0.12	
ก้วคองหมา	209	170	164	81	48	66	39	60	35	37	0.00	0.25	
แควน้อยบำรุงแดน	1,080	939	896	366	39	346	37	303	32	34	0.00	1.12	
แม่มอก	110	110	94	30	27	40	36	24	22	26	0.02	0.02	
<b>รวมภาคเหนือ</b>	<b>26,093</b>	<b>24,825</b>	<b>18,080</b>	<b>10,117</b>	<b>41</b>	<b>10,266</b>	<b>41</b>	<b>3,521</b>	<b>14</b>	<b>19</b>	<b>2.30</b>	<b>26.80</b>	
<b>ตะวันออกเฉียงเหนือ</b>													
ห้วยหลวง	136	136	129	45	33	46	34	40	29	31	0.00	0.11	
น้ำอูน	780	520	475	226	44	200	39	155	30	33	0.00	0.00	
น้ำพุง*	200	165	157	79	48	82	50	74	45	47	0.00	0.20	
จุฬารัตน์*	181	164	127	41	25	99	61	62	38	49	0.00	1.30	
อุบลรัตน์*	4,640	2,431	1,850	418	17	1,208	50	627	26	34	1.27	5.01	
ลำปาว	2,450	1,980	1,880	1,030	52	701	35	601	30	32	0.00	3.79	
ลำตะคอง	445	314	292	123	39	296	94	273	87	94	0.26	1.04	
ลำพระเพลิง	242	155	154	16	10	128	82	126	82	82	0.23	1.02	
มูลบน	350	141	134	38	27	125	89	118	84	88	0.02	0.40	
ลำแซะ	325	275	268	66	24	205	74	198	72	74	0.34	1.24	
ลำนางรอง	197	121	118	20	17	90	74	87	72	74	0.00	0.11	
สิรินธร*	1,966	1,966	1,135	1,423	72	1,435	73	604	31	53	3.24	0.77	
<b>รวมภาคตอน.</b>	<b>11,911</b>	<b>8,368</b>	<b>6,718</b>	<b>3,526</b>	<b>42</b>	<b>4,616</b>	<b>55</b>	<b>2,965</b>	<b>35</b>	<b>44</b>	<b>5.36</b>	<b>14.98</b>	
<b>กลาง</b>													
ป่าสักชลสิทธิ์	960	960	957	176	18	390	41	387	40	40	0.00	3.90	
ทับเสลา	190	160	143	35	22	57	36	40	25	28	0.00	0.00	
กระเสียว	390	299	259	58	19	170	57	130	43	50	0.00	1.91	
<b>รวมภาคกลาง</b>	<b>1,540</b>	<b>1,419</b>	<b>1,359</b>	<b>269</b>	<b>19</b>	<b>617</b>	<b>43</b>	<b>557</b>	<b>39</b>	<b>41</b>	<b>0.00</b>	<b>5.80</b>	
<b>ตะวันตก</b>													
ศรีนครินทร์*	18,770	17,745	7,480	14,127	80	12,502	70	2,237	13	30	4.79	15.12	
วชิราลงกรณ*	11,000	8,860	5,848	5,963	67	4,179	47	1,167	13	20	0.00	8.96	
<b>รวมภาคตะวันตก</b>	<b>29,770</b>	<b>26,605</b>	<b>13,328</b>	<b>20,090</b>	<b>76</b>	<b>16,681</b>	<b>63</b>	<b>3,404</b>	<b>13</b>	<b>26</b>	<b>4.79</b>	<b>24.08</b>	
<b>ตะวันออก</b>													
ขุนด่านปราการชล	225	224	219	88	39	100	45	96	43	44	0.00	1.54	
คลองสิียด	450	420	390	69	16	80	19	50	12	13	0.00	1.83	
บางพระ	127	117	105	35	30	61	52	49	41	46	0.07	0.29	
หนองปลาไหล	206	164	150	30	18	127	78	114	69	76	0.12	0.00	
ประแสร์	322	295	275	81	27	200	68	180	61	65	0.00	0.35	
นฤปดินทรจินดา	338	295	276	144	49	155	53	136	46	49	0.06	1.18	
<b>รวมภาคตะวันออก</b>	<b>1,668</b>	<b>1,515</b>	<b>1,415</b>	<b>447</b>	<b>29</b>	<b>723</b>	<b>48</b>	<b>623</b>	<b>41</b>	<b>44</b>	<b>0.26</b>	<b>5.19</b>	
<b>ใต้</b>													
แก่งกระจาน	900	710	645	360	51	424	60	359	51	56	1.20	2.85	
ปราณบุรี	490	391	373	211	54	307	79	289	74	78	0.00	0.99	
รัชชประภา*	6,144	5,639	4,287	3,434	61	3,602	64	2,251	40	52	2.45	7.46	
บางยาง*	1,590	1,454	1,178	1,055	73	1,224	84	948	65	80	3.73	5.05	
<b>รวมภาคใต้</b>	<b>9,124</b>	<b>8,194</b>	<b>6,484</b>	<b>5,059</b>	<b>62</b>	<b>5,558</b>	<b>68</b>	<b>3,848</b>	<b>47</b>	<b>59</b>	<b>7.38</b>	<b>16.35</b>	
<b>รวมทั้งประเทศ</b>	<b>80,106</b>	<b>70,926</b>	<b>47,384</b>	<b>39,507</b>	<b>56</b>	<b>38,460</b>	<b>54</b>	<b>14,918</b>	<b>21</b>	<b>31</b>	<b>20.08</b>	<b>93.19</b>	

ต่ำกว่า 30 %  
รวม 8 แห่ง

ตั้งแต่ 31 - 50%  
รวม 14 แห่ง

ตั้งแต่ 51-80%  
รวม 10 แห่ง

มากกว่า 80%  
รวม 3 แห่ง



## 2.3 สภาพน้ำในอ่างเก็บน้ำ 4 เชื่อนหลักกลุ่มเจ้าพระยา (ข้อมูล วันที่ 27 ก.พ. 64)

สภาพน้ำในอ่างเก็บน้ำ ภูมิพล สิริกิตี แควน้อยฯ และป่าสักฯ วันที่ 27 กุมภาพันธ์ 2564

อ่างเก็บน้ำ	ปริมาณน้ำในอ่างฯ		ปริมาณน้ำใช้การได้		ปริมาณน้ำไหลลงอ่างฯ		ปริมาณน้ำระบาย		รับน้ำได้อีก	เปรียบเทียบน้ำใช้การ - น้อยกว่า / + มากกว่า ปี 2559
	ปริมาณน้ำ	% ความจุ	ปริมาณน้ำ	% ใช้การ	วันนี้	เมื่อวาน	วันนี้	เมื่อวาน		
ภูมิพล	5,011	37	1,211	13	0.18	0.21	6.50	6.50	8,451	383
สิริกิตี	4,541	48	1,691	25	1.89	3.64	17.01	17.01	4,969	206
ภูมิพล+สิริกิตี	9,552	42	2,902	18	2.07	3.85	23.51	23.51	13,420	588
แควน้อยฯ	346	37	303	34	0.00	0.00	1.12	1.12	593	9
ป่าสักชลสิทธิ์	390	41	387	40	0.00	0.00	3.90	3.89	570	-4
<b>รวมทั้งหมด</b>	<b>10,289</b>	<b>41</b>	<b>3,593</b>	<b>20</b>	<b>2.07</b>	<b>3.85</b>	<b>28.53</b>	<b>28.52</b>	<b>14,582</b>	<b>593</b>

(หน่วย : ล้าน ลบ.ม.)

## 2.4 สถานการณ์น้ำลุ่มน้ำเจ้าพระยา

**แม่น้ำปิง** ปริมาณน้ำไหลผ่านที่สถานี P.17 อ.บรรพตพิสัย จ.นครสวรรค์ วัดได้ 42.00 ลบ.ม./วินาที (เมื่อวาน 42.00 ลบ.ม./วินาที) ต่ำกว่าตลิ่ง 5.61 เมตร **มีแนวโน้มทรงตัว**

**แม่น้ำน่าน** ปริมาณน้ำไหลผ่านที่สถานี N.67 อ.ชุมแสง จ.นครสวรรค์ วัดได้ 113.00 ลบ.ม./วินาที (เมื่อวาน 113.00 ลบ.ม./วินาที) ต่ำกว่าตลิ่ง 9.60 เมตร **มีแนวโน้มทรงตัว**

**แม่น้ำเจ้าพระยา** ปริมาณน้ำไหลผ่านที่สถานี C.2 อ.เมืองนครสวรรค์ วัดได้ 154.00 ลบ.ม./วินาที (เมื่อวาน 153.00 ลบ.ม./วินาที) ต่ำกว่าตลิ่ง 9.31 เมตร **มีแนวโน้มเพิ่มขึ้น** และมีปริมาณน้ำไหลผ่านท้ายเขื่อนเจ้าพระยา (C.13) ในอัตรา 80.00 ลบ.ม./วินาที (เมื่อวาน 80.00 ลบ.ม./วินาที) ไหลผ่านสถานีวัดน้ำ C.29A อ.บางไทร มีปริมาณน้ำไหลผ่านเฉลี่ย 137.00 ลบ.ม./วินาที (เมื่อวาน 149.00 ลบ.ม./วินาที)

## 2.5 สภาพน้ำในอ่างเก็บน้ำขนาดกลาง (ข้อมูล วันที่ 27 ก.พ. 64)

ข้อมูลวันที่ 27 กุมภาพันธ์ 2564																			
สรุปอ่างขนาดกลางที่มีปริมาณในช่วง <=30 % 31 - 50 % >50-80% >80 - 100 % และ >100 %																			
ภาค	จำนวน	31 - 50 %				>50-80%				>80 - 100 %				>100 %					
		จำนวน	สขป.	จำนวน	ภาค	จำนวน	สขป.	จำนวน	ภาค	จำนวน	สขป.	จำนวน	ภาค	จำนวน	สขป.	จำนวน			
เหนือ	23	1	4	เหนือ	24	1	4	เหนือ	21	1	7	เหนือ	7	1	0	เหนือ	0	1	0
		2	14			2	13			2	6			2	6			2	0
		3	1			3	1			3	3			3	0			3	0
		4	4			4	6			4	5			4	1			4	0
ตะวันออกเฉียงเหนือ	33	5	19	ตะวันออกเฉียงเหนือ	62	5	17	ตะวันออกเฉียงเหนือ	80	5	10	ตะวันออกเฉียงเหนือ	43	5	7	ตะวันออกเฉียงเหนือ	0	5	0
		6	6			6	22			6	22			6	2			6	0
		7	5			7	17			7	12			7	13			7	0
		8	3			8	6			8	36			8	21			8	0
ตะวันออก	4	9	4	ตะวันออก	13	9	13	ตะวันออก	27	9	27	ตะวันออก	7	9	7	ตะวันออก	0	9	0
กลาง	5	10	4	กลาง	5	10	5	กลาง	10	10	9	กลาง	2	10	1	กลาง	0	10	0
		11	0			11	0			11	0			11	0				
		12	1			12	0			12	1			12	1				
ตะวันตก	1	13	1	ตะวันตก	0	13	0	ตะวันตก	1	13	1	ตะวันตก	3	13	3	ตะวันตก	2	13	2
ใต้	4	14	4	ใต้	1	14	1	ใต้	18	14	9	ใต้	14	14	2	ใต้	2	14	1
		15	0			15	0			15	6			15	7			15	0
		16	0			16	0			16	3			16	4			16	1
		17	0			17	0			17	0			17	1			17	0
<b>รวม</b>	<b>70</b>	<b>รวม</b>	<b>70</b>	<b>รวม</b>	<b>105</b>	<b>รวม</b>	<b>105</b>	<b>รวม</b>	<b>157</b>	<b>รวม</b>	<b>157</b>	<b>รวม</b>	<b>76</b>	<b>รวม</b>	<b>76</b>	<b>รวม</b>	<b>4</b>	<b>รวม</b>	<b>4</b>

รวมทั้งหมด 412 แห่ง

## 2.6 สรุปผลการจัดสรรน้ำฤดูแล้งปี 2563/64 ข้อมูล ณ 27 ก.พ. 64

ลุ่มน้ำ	แผน (ล้าน ลบ.ม.)	ผลจัดสรรน้ำ (ล้าน ลบ.ม.)	คงเหลือ (ล้าน ลบ.ม.)
ทั้งประเทศ (1 พ.ย. 63 – 30 เม.ย. 64)	17,122	10,543 (62%)	6,579 (38%)
เจ้าพระยา (4 เขื่อน) (1 พ.ย. 63 – 30 เม.ย. 64)	4,000	3,058 (76%)	942 (24%)
แม่กลอง (1 ม.ค. 64 – 30 มิ.ย. 64)	3,000	1,175 (39%)	1,825 (61%)

## 2.7 แผน-ผล การเพาะปลูกข้าวนาปรัง ปี 2563/64 ข้อมูล ณ 24 ก.พ.64

- ทั้งประเทศ แผนเพาะปลูกข้าวนาปรัง 1.90 ล้านไร่ เพาะปลูกแล้ว 5.04 ล้านไร่ แยกเป็นเพาะปลูกตามแผน 1.30 ล้านไร่ เพาะปลูกเกินแผน 0.42 ล้านไร่ และเพาะปลูกนอกแผน 3.32 ล้านไร่
- ลุ่มน้ำเจ้าพระยา แผนเพาะปลูกข้าวนาปรัง - ล้านไร่ (รณรงค์จัดทำนาต่อเนื่องในฤดูแล้ง ปี 2563/64) ยังคงมีการเพาะปลูก 2.788 ล้านไร่

ภาค	ข้าวนาปรัง				พืชไร่-พืชผัก				รวม			
	แผน (ล้านไร่)	ผล (ล้านไร่)	%	เกิน (ล้านไร่)	แผน (ล้านไร่)	ผล (ล้านไร่)	%	เกิน (ล้านไร่)	แผน (ล้านไร่)	ผล (ล้านไร่)	%	เกิน (ล้านไร่)
เหนือ	0.23	0.615	270.01	0.073	0.16	0.190	116.24	0.002	0.39	0.805	205.68	0.076
ตะวันออกเฉียงเหนือ	0.86	1.066	124.04		0.04	0.030	74.09	0.001	0.90	1.096	121.76	0.001
กลาง	0.01	0.016	113.54	0.002	0.02	0.012	70.07	0.001	0.03	0.028	89.18	0.003
ตะวันออก	0.32	0.408	127.34	0.125	0.02	0.009	53.36	0.002	0.34	0.417	123.59	0.127
ตะวันตก	0.20	0.147	73.78	0.001	0.23	0.129	56.19	0.006	0.43	0.277	64.35	0.007
ใต้	0.28	0.003	1.12		0.03	0.001	3.94		0.31	0.004	1.36	
ลุ่มน้ำเจ้าพระยา		2.788		0.377	0.05	0.068	124.30	0.008	0.05	2.856	5,232.21	0.385
ทั้งประเทศ	1.90	5.042	265.38	0.579	0.55	0.441	80.09	0.019	2.45	5.483	223.77	0.598

### 3. วิเคราะห์สถานการณ์

#### 3.1 คาดการณ์ปริมาณฝนจากแบบจำลองบรรยากาศจากกรมอุตุนิยมวิทยา (3วันล่วงหน้า)

- วันที่ 27 ก.พ. 64 (27 ก.พ. 64 เวลา 07.00 น. – 28 ก.พ. 64 เวลา 07.00 น.) ไม่มีฝนตกในประเทศไทย

- วันที่ 28 ก.พ. 64 (28 ก.พ. 64 เวลา 07.00 น. – 1 มี.ค. 64 เวลา 07.00 น.) มีฝนตกปานกลาง (10.1-35.0 มม.) บริเวณพื้นที่ จ.ชลบุรี จ.จันทบุรี จ.สงขลา และจ.นราธิวาส

- วันที่ 1 มี.ค.64 (1 มี.ค. 64 เวลา 07.00 น. – 2 มี.ค. 64 เวลา 07.00 น.) มีฝนตกปานกลาง (10.1-35.0 มม.) บริเวณพื้นที่ จ.พังงา จ.กระบี่ จ.สุราษฎร์ธานี และจ.นครศรีธรรมราช

#### 3.2 คาดการณ์ปริมาณน้ำ (วันที่ 28 ก.พ. 64)

คาดการณ์ปริมาณน้ำไหลผ่านลุ่มน้ำปิงที่สถานี P.17 อ.บรรพตพิสัย จ.นครสวรรค์ จะมีปริมาณน้ำไหลผ่าน 41.00 ลบ.ม./วินาที **มีแนวโน้มลดลง** ลุ่มน้ำ่านที่สถานี N.67 อ.ชุมแสง จ.นครสวรรค์ จะมีปริมาณน้ำไหลผ่าน 115.00 ลบ.ม./วินาที **มีแนวโน้มเพิ่มขึ้น** โดยจะทำให้ในลุ่มน้ำเจ้าพระยาที่สถานี C.2 อ.เมืองนครสวรรค์ จ.นครสวรรค์ จะมีปริมาณน้ำไหลผ่าน 155.00 ลบ.ม./วินาที **มีแนวโน้มเพิ่มขึ้น**

#### 4. รายงานสถานการณ์ค่าความเค็ม (ข้อมูล วันที่ 28 ก.พ. 64 เวลา 07:00 น.)

แม่น้ำ	สถานีเฝ้าระวัง	เกณฑ์เฝ้าระวัง (กรัม/ลิตร)	ค่าความเค็ม (กรัม/ลิตร)
เจ้าพระยา	ประปาสำแล	0.25	0.15
ปราจีน-บางปะกง	บางคาง	2.00	0.08
ท่าจีน	ปากคลองจินดา	0.75	2.04
แม่กลอง	ปากคลองดำเนินสะดวก	2.00	0.17