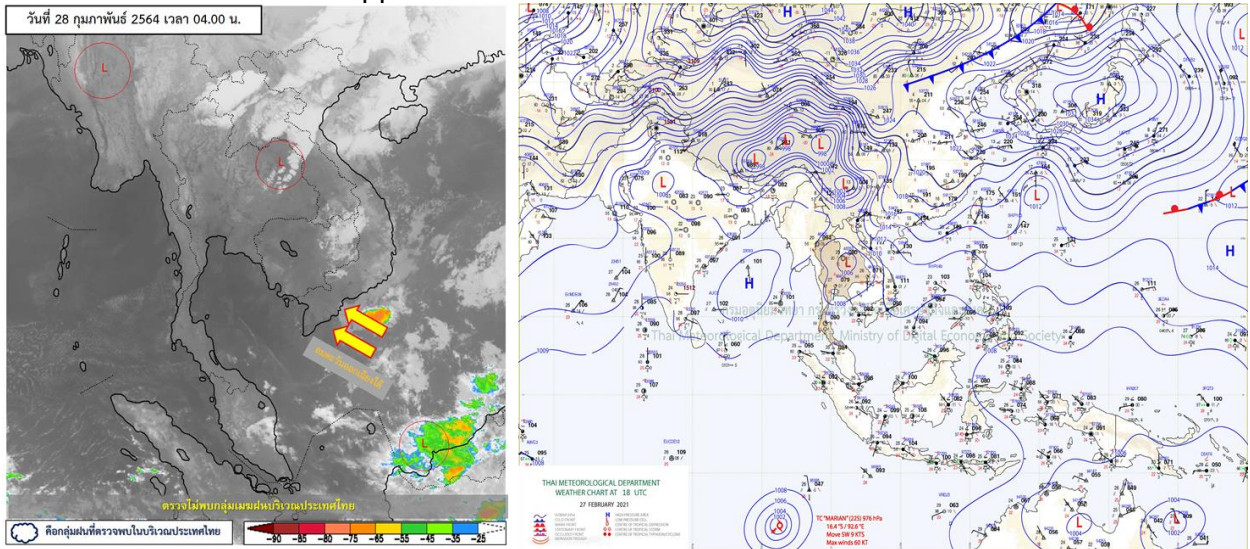


รายงานสรุปศูนย์ปฏิบัติการน้ำอัจฉริยะ  
เรื่อง สถานการณ์น้ำและการเฝ้าระวัง  
ประจำวันอาทิตย์ที่ 28 กุมภาพันธ์ พ.ศ. 2564

1. สภาพอากาศและปริมาณฝน

1.1 สภาพอากาศ (กรมอุตุนิยมวิทยา)



ความกดอากาศต่ำเนื่องจากความร้อนปกคลุมประเทศไทยตอนบน ลักษณะเช่นนี้ทำให้บริเวณดังกล่าวมีอากาศร้อนกับมีฟ้าหลัวในตอนกลางวัน ในขณะที่ลมตะวันตกในระดับบนพัดพาความหนาวเย็นจากเทือกเขาหิมาลัยผ่านประเทศเมียนมาเข้ามาปกคลุมภาคเหนือและภาคตะวันออกเฉียงเหนือตอนบน ทำให้ภาคเหนือตอนบนและภาคตะวันออกเฉียงเหนือตอนบนมีอากาศเย็นในตอนเช้า ส่วนลมตะวันตกกำลังอ่อนยังคงพัดปกคลุมภาคใต้และอ่าวไทย ทำให้คลื่นลมบริเวณอ่าวไทยและทะเลอันดามันมีกำลังอ่อน อนึ่ง ในช่วงวันที่ 1-4 มี.ค. 64 บริเวณความกดอากาศสูงกำลังปานจากประเทศจีนจะแผ่ลงมาปกคลุมภาคตะวันออกเฉียงเหนือและทะเลจีนใต้ ประกอบกับมีลมใต้และลมตะวันออกเฉียงใต้พัดนำความชื้นจากทะเลจีนใต้และอ่าวไทยเข้ามาปกคลุมภาคตะวันออกเฉียงเหนือตอนล่าง ภาคกลาง และภาคตะวันออก รวมทั้งกรุงเทพมหานครและปริมณฑล ในขณะที่ประเทศไทยตอนบนมีอากาศร้อน ลักษณะเช่นนี้จะทำให้บริเวณดังกล่าวมีพายุฤดูร้อนเกิดขึ้น โดยมีพายุฝนฟ้าคะนอง ลมกระโชกแรง และมีลูกเห็บตกบางพื้นที่ รวมถึงฟ้าผ่า

1.2 สภาพฝน

**ปริมาณฝนสูงสุด 5 อันดับ** จากสำนักงานทรัพยากรน้ำแห่งชาติ เวลา 07.00 น. วันที่ 27 ก.พ.64 ถึงเวลา 07.00 น. วันที่ 28 ก.พ.64 ตามลำดับ ดังนี้

1. อ.พะโต๊ะ จ.ชุมพร	วัดปริมาณฝนได้	24.5	มม.
2. อ.สิงหนคร จ.สงขลา	วัดปริมาณฝนได้	20.8	มม.
3. อ.คลองสามวา จ.กรุงเทพมหานคร	วัดปริมาณฝนได้	13.5	มม.
4. อ.เมืองสระแก้ว จ.สระแก้ว	วัดปริมาณฝนได้	9.1	มม.
5. อ.ชนแดน จ.เพชรบูรณ์	วัดปริมาณฝนได้	5.0	มม.

## 2. สถานการณ์น้ำท่าและสภาพน้ำในอ่างเก็บน้ำ

### 2.1 สถานการณ์น้ำท่าในลุ่มน้ำต่างๆ (ข้อมูล วันที่ 28 ก.พ. 64 เวลา 06.00 น.)

แม่น้ำ	สถานี	ที่ตั้งสถานี	คลัง	ความจุ	ระดับน้ำ	ปริมาณน้ำ		ต่ำ(-) สูง(+) กว่าคลัง	อยู่ใน เกณฑ์	แนวโน้ม
						วันนี้	เมื่อวาน			
			ม.	ม. <sup>3</sup> /จ.	ม.	ม. <sup>3</sup> /จ.	ม. <sup>3</sup> /จ.			
1. ปิง	P.1	สะพานนารัฐ อำเภอเมือง จังหวัดเชียงใหม่	3.70	445	1.41	14.35	10.50	-2.29	น้อย	เพิ่มขึ้น
ปิง	P.7A	สะพานบ้านห้วยยาง อำเภอเมือง จังหวัดกำแพงเพชร	5.34	3,000	0.24	*	*	-5.10	N/A	N/A
ปิง	P.17	บ้านท่าจี้ อำเภอบรรพตพิสัย จังหวัดนครสวรรค์	39.80	2,990	34.14	38.00	42.00	-5.66	น้อย	ลดลง
2. วัง	W.1C	สะพานเสตุวารี อำเภอเมือง จังหวัดลำปาง	5.20	651	-0.25	0.95	3.31	-5.45	น้อย	ทรงตัว
3. ยม	Y.1C	สะพานบ้านน้ำโค้ง อำเภอเมือง จังหวัดแพร่	8.20	993	0.02	1.60	1.60	-8.18	น้อย	ทรงตัว
4. น่าน	N.1	หน้าสำนักงานป่าไม้ อำเภอเมือง จังหวัดน่าน	7.00	1,217	-0.30	5.20	5.20	-7.30	น้อย	ทรงตัว
น่าน	N.5A	สะพานเอกาทศรถ อำเภอเมือง จังหวัดพิษณุโลก	10.37	1,365	1.69	157.20	165.60	-8.68	น้อย	ลดลง
น่าน	N.67	สะพานบ้านเกษไชโย อำเภอชุมแสง จังหวัดนครสวรรค์	28.30	1,579	18.68	112.00	113.00	-9.62	น้อย	ลดลง
5. เจ้าพระยา	C.2	ค่ายจิรประวัติ อำเภอเมือง จังหวัดนครสวรรค์	26.20	3,590	16.86	151.00	154.00	-9.34	น้อย	ลดลง
เจ้าพระยา	C.13	ท้ายเขื่อนเจ้าพระยา อำเภอสรรพยา จังหวัดชัยนาท	16.34	2,840	5.54	80.00	80.00	-10.80	น้อย	ทรงตัว
6. ป่าสัก	S.28	ท้ายเขื่อนป่าสักชลสิทธิ์ อำเภอพัฒนานิคม จังหวัดลพบุรี	31.46	1,175	18.01	38.00	39.00	-13.45	น้อย	ลดลง
7. มูล	M.7	สะพานเสรีประชาธิปไตย อำเภอเมือง จังหวัดอุบลราชธานี	7.00	2,300	2.08	34.00	34.50	-4.92	น้อย	ลดลง
8. สี	E.20A	บ้านบ้านฟ้าหยาด อำเภอมหาชนะชัย จังหวัดยโสธร	10.00	1,220	3.07	0.74	0.77	-6.93	น้อย	ลดลง
9. เพชรบุรี	B.9	บ้านสาระเห็ด อำเภอท่ายาง จังหวัดเพชรบุรี	6.60	355	2.75	23.75	23.50	-3.85	น้อย	เพิ่มขึ้น
เพชรบุรี	B.6A	สะพานท่าเกวียน อำเภอแก่งกระจาน จังหวัดเพชรบุรี	6.00	260	0.37	0.00	0.00	-5.63	น้อย	ทรงตัว
เพชรบุรี	B.15	สะพานเทศบาล อำเภอเมือง จังหวัดเพชรบุรี	5.40	150	0.36	0.00	0.00	-5.04	น้อย	ทรงตัว
10. ทะเลสาบสงขลา	X.44	คลองอุตุทะเล อำเภอหาดใหญ่ จังหวัดสงขลา	7.40	534	0.17	11.45	10.05	-7.23	น้อย	เพิ่มขึ้น
ทะเลสาบสงขลา	X.170	บ้านคลองลำ อำเภอศรีนครินทร์ จังหวัดพัทลุง	25.20	290	20.77	4.25	4.25	-4.43	น้อย	ทรงตัว
11. ภาคใต้ฝั่งตะวันออก	X.180	สะพานเทศบาล อำเภอเมือง จังหวัดชุมพร	3.80	193	0.26	22.80	25.50	-3.54	น้อย	ลดลง
ภาคใต้ฝั่งตะวันออก	X.119A	สะพานสันต อำเภอสุโขทัย-โลก จังหวัดนราธิวาส	8.20	203	3.43	9.60	9.40	-4.77	น้อย	เพิ่มขึ้น
ภาคใต้ฝั่งตะวันออก	X.53A	คลองชุมพร อำเภอเมือง จังหวัดชุมพร	9.30	143	1.99	0.00	0.05	-7.31	น้อย	ลดลง
ภาคใต้ฝั่งตะวันออก	X.212	คลองหลังสวน อำเภอหลังสวน จังหวัดชุมพร	6.00	1,460	0.07	76.30	87.10	-5.93	น้อย	ลดลง
12. ภาคใต้ฝั่งตะวันตก	X.234	บ้านป่าหมาก อำเภอเมือง จังหวัดตรัง	6.40	426	0.98	45.40	40.90	-5.42	น้อย	เพิ่มขึ้น

#### ○ น้ำใช้การทั้งประเทศ (อ่างเก็บน้ำขนาดใหญ่) ณ วันที่ 28 กุมภาพันธ์ 2564

- ปี 2559 มีน้ำ 13,059 ล้าน ลบ.ม. คิดเป็น 28%
- ปี 2563 มีน้ำ 16,038 ล้าน ลบ.ม. คิดเป็น 34%
- ปี 2564 มีน้ำ 14,825 ล้าน ลบ.ม. คิดเป็น 31%
- ปี 2564 **มากกว่า** ปี 2559 จำนวน 1,766 ล้าน ลบ.ม.
- ปี 2564 **น้อยกว่า** ปี 2563 จำนวน 1,213 ล้าน ลบ.ม.

#### ○ น้ำใช้การในลุ่มเจ้าพระยา ณ วันที่ 28 กุมภาพันธ์ 2564

- ปี 2559 มีน้ำ 2,980 ล้าน ลบ.ม. คิดเป็น 16%
- ปี 2563 มีน้ำ 3,227 ล้าน ลบ.ม. คิดเป็น 18%
- ปี 2564 มีน้ำ 3,566 ล้าน ลบ.ม. คิดเป็น 20%
- ปี 2564 **มากกว่า** ปี 2559 จำนวน 586 ล้าน ลบ.ม.
- ปี 2564 **มากกว่า** ปี 2563 จำนวน 339 ล้าน ลบ.ม.

## 2.2 สภาพน้ำใช้การในอ่างเก็บน้ำขนาดใหญ่ (ข้อมูล วันที่ 28 ก.พ. 64)

ภาค อ่างเก็บน้ำเชื่อม	ความจุ ที่ รณส. (ล้าน ม. <sup>3</sup> )	ความจุ ที่ รณก. (ล้าน ม. <sup>3</sup> )	ความจุน้ำ ใช้การ (ล้าน ม. <sup>3</sup> )	ณ วันที่								ไหลลง วันนี้ (ล้าน ม. <sup>3</sup> )	ระบาย วันนี้ (ล้าน ม. <sup>3</sup> )
				ปี2563		ปี2564							
				ปริมาตร (ล้าน ม. <sup>3</sup> )	% รณก.	ปริมาตร (ล้าน ม. <sup>3</sup> )	% รณก.	ปริมาตรใช้การ (ล้าน ม. <sup>3</sup> )	% รณก.	% ใช้การ	% ใช้การ		
<b>เหนือ</b>													
ภูมิพล*	13,462	13,462	9,662	5,076	38	5,004	37	1,204	9	12	0.29	6.50	
สิริกิติ์*	10,508	9,510	6,660	4,306	45	4,527	48	1,677	18	25	3.81	17.13	
แม่จัดสมบูรณ์ชล	323	265	253	113	43	122	46	110	42	44	0.00	0.41	
แม่กวางอุดมธารา	295	263	249	70	27	77	29	63	24	25	0.07	0.77	
กัวลม	106	106	103	55	52	61	57	57	54	55	0.12	0.12	
กัวคองหมา	209	170	164	80	47	66	39	60	35	37	0.05	0.25	
แควน้อยบำรุงแดน	1,080	939	896	365	39	345	37	302	32	34	0.00	1.12	
แม่มอก	110	110	94	30	27	40	36	24	22	26	0.02	0.02	
<b>รวมภาคเหนือ</b>	<b>26,093</b>	<b>24,825</b>	<b>18,080</b>	<b>10,097</b>	<b>41</b>	<b>10,242</b>	<b>41</b>	<b>3,497</b>	<b>14</b>	<b>19</b>	<b>4.37</b>	<b>26.33</b>	
<b>ตะวันออกเฉียงเหนือ</b>													
ห้วยหลวง	136	136	129	45	33	46	34	39	29	31	0.00	0.11	
น้ำอูน	780	520	475	225	43	200	38	155	30	33	0.00	0.00	
น้ำพุง*	200	165	157	79	48	82	50	74	45	47	0.14	0.20	
จุฬารัตน์*	181	164	127	41	25	98	60	61	37	48	0.04	1.54	
อุบลรัตน์*	4,640	2,431	1,850	417	17	1,201	49	620	25	34	0.00	5.01	
ลำปาว	2,450	1,980	1,880	1,022	52	696	35	596	30	32	0.00	3.78	
ลำตะคอง	445	314	292	122	39	295	94	272	87	93	0.35	1.04	
ลำพระเพลิง	242	155	154	16	10	127	82	125	81	82	0.13	1.07	
มูลบน	350	141	134	37	27	125	88	118	83	88	0.07	0.40	
ลำแจะ	325	275	268	66	24	204	74	197	72	73	0.65	1.24	
ลำน้ำรอง	197	121	118	20	17	90	74	87	71	74	0.00	0.11	
สิรินธร*	1,966	1,966	1,135	1,416	72	1,435	73	604	31	53	2.47	0.00	
<b>รวมภาค ตอน.</b>	<b>11,911</b>	<b>8,368</b>	<b>6,718</b>	<b>3,506</b>	<b>42</b>	<b>4,598</b>	<b>55</b>	<b>2,947</b>	<b>35</b>	<b>44</b>	<b>3.85</b>	<b>14.49</b>	
<b>กลาง</b>													
ป่าสักชลสิทธิ์	960	960	957	175	18	386	40	383	40	40	0.00	3.90	
ทับเสลา	190	160	143	35	22	57	36	40	25	28	0.00	0.00	
กระเสียว	390	299	259	58	19	168	56	128	43	49	0.00	1.90	
<b>รวมภาคกลาง</b>	<b>1,540</b>	<b>1,419</b>	<b>1,359</b>	<b>268</b>	<b>19</b>	<b>611</b>	<b>43</b>	<b>551</b>	<b>39</b>	<b>41</b>	<b>0.00</b>	<b>5.80</b>	
<b>ตะวันตก</b>													
ศรีนครินทร์*	18,770	17,745	7,480	14,119	80	12,485	70	2,220	13	30	3.06	15.00	
วชิราลงกรณ*	11,000	8,860	5,848	5,936	67	4,169	47	1,157	13	20	0.14	9.13	
<b>รวมภาคตะวันตก</b>	<b>29,770</b>	<b>26,605</b>	<b>13,328</b>	<b>20,055</b>	<b>75</b>	<b>16,654</b>	<b>63</b>	<b>3,377</b>	<b>13</b>	<b>25</b>	<b>3.20</b>	<b>24.13</b>	
<b>ตะวันออก</b>													
ขุนด่านปราการชล	225	224	219	87	39	99	44	94	42	43	0.00	1.52	
คลองสิียด	450	420	390	68	16	78	19	48	11	12	0.00	1.83	
บางพระ	127	117	105	35	30	60	52	48	41	46	0.07	0.30	
หนองปลาไหล	206	164	150	30	18	127	78	114	69	76	0.58	0.00	
ประแสร์	322	295	275	80	27	199	68	179	61	65	0.00	0.35	
นฤปดินทรจินดา	338	295	276	143	48	154	52	134	46	49	0.06	1.18	
<b>รวมภาคตะวันออก</b>	<b>1,668</b>	<b>1,515</b>	<b>1,415</b>	<b>443</b>	<b>29</b>	<b>717</b>	<b>47</b>	<b>618</b>	<b>41</b>	<b>44</b>	<b>0.71</b>	<b>5.18</b>	
<b>ใต้</b>													
แก่งกระจาน	900	710	645	358	50	422	59	357	50	55	0.48	2.85	
ปราณบุรี	490	391	373	209	54	306	78	288	74	77	0.00	0.99	
รัชชประภา*	6,144	5,639	4,287	3,428	61	3,595	64	2,244	40	52	0.69	7.08	
บางลา*	1,590	1,454	1,178	1,055	73	1,222	84	946	65	80	3.20	5.01	
<b>รวมภาคใต้</b>	<b>9,124</b>	<b>8,194</b>	<b>6,484</b>	<b>5,049</b>	<b>62</b>	<b>5,545</b>	<b>68</b>	<b>3,835</b>	<b>47</b>	<b>59</b>	<b>4.37</b>	<b>15.93</b>	
<b>รวมทั้งประเทศ</b>	<b>80,106</b>	<b>70,926</b>	<b>47,384</b>	<b>39,418</b>	<b>56</b>	<b>38,367</b>	<b>54</b>	<b>14,825</b>	<b>21</b>	<b>31</b>	<b>16.50</b>	<b>91.85</b>	

ต่ำกว่า 30 %  
รวม 8 แห่ง

ตั้งแต่ 31 - 50%  
รวม 14 แห่ง

ตั้งแต่ 51-80%  
รวม 10 แห่ง

มากกว่า 80%  
รวม 3 แห่ง

## 2.3 สภาพน้ำในอ่างเก็บน้ำ 4 เขื่อนหลักลุ่มเจ้าพระยา (ข้อมูล วันที่ 28 ก.พ. 64)

สภาพน้ำในอ่างเก็บน้ำ ภูมิพล สิริกิตี แควน้อยฯ และป่าสักฯ วันที่ 28 กุมภาพันธ์ 2564

อ่างเก็บน้ำ	ปริมาณน้ำในอ่างฯ		ปริมาณน้ำใช้การได้		ปริมาณน้ำไหลลงอ่างฯ		ปริมาณน้ำระบาย		รับน้ำได้อีก	เปรียบเทียบน้ำใช้การ น้อยกว่า / + มากกว่า ปี 2559
	ปริมาณน้ำ	% ความจุ	ปริมาณน้ำ	% ใช้การ	วันนี้	เมื่อวาน	วันนี้	เมื่อวาน		
ภูมิพล	5,004	37	1,204	12	0.29	0.18	6.50	6.50	8,458	382
สิริกิตี	4,527	48	1,677	25	3.81	1.89	17.13	17.01	4,983	200
ภูมิพล+สิริกิตี	9,531	41	2,881	18	4.10	2.07	23.63	23.51	13,441	583
แควน้อยฯ	345	37	302	34	0.00	0.00	1.12	1.12	594	9
ป่าสักชลสิทธิ์	386	40	383	40	0.00	0.00	3.90	3.90	574	-7
<b>รวมทั้งหมด</b>	<b>10,262</b>	<b>41</b>	<b>3,566</b>	<b>20</b>	<b>4.10</b>	<b>2.07</b>	<b>28.65</b>	<b>28.53</b>	<b>14,609</b>	<b>585</b>

(หน่วย : ล้าน ลบ.ม.)

## 2.4 สถานการณ์น้ำลุ่มน้ำเจ้าพระยา

**แม่น้ำปิง** ปริมาณน้ำไหลผ่านที่สถานี P.17 อ.บรรพตพิสัย จ.นครสวรรค์ วัดได้ 38.00 ลบ.ม./วินาที (เมื่อวาน 42.00 ลบ.ม./วินาที) ต่ำกว่าตลิ่ง 5.66 เมตร มี**แนวโน้มลดลง**

**แม่น้ำน่าน** ปริมาณน้ำไหลผ่านที่สถานี N.67 อ.ชุมแสง จ.นครสวรรค์ วัดได้ 112.00 ลบ.ม./วินาที (เมื่อวาน 113.00 ลบ.ม./วินาที) ต่ำกว่าตลิ่ง 9.62 เมตร มี**แนวโน้มลดลง**

**แม่น้ำเจ้าพระยา** ปริมาณน้ำไหลผ่านที่สถานี C.2 อ.เมืองนครสวรรค์ วัดได้ 151.00 ลบ.ม./วินาที (เมื่อวาน 154.00 ลบ.ม./วินาที) ต่ำกว่าตลิ่ง 9.34 เมตร มี**แนวโน้มลดลง** และมีปริมาณน้ำไหลผ่านท้ายเขื่อนเจ้าพระยา (C.13) ในอัตรา 80.00 ลบ.ม./วินาที (เมื่อวาน 80.00 ลบ.ม./วินาที) ไหลผ่านสถานีวัดน้ำ C.29A อ.บางไทร มีปริมาณน้ำไหลผ่านเฉลี่ย 106.00 ลบ.ม./วินาที (เมื่อวาน 137.00 ลบ.ม./วินาที)

## 2.5 สภาพน้ำในอ่างเก็บน้ำขนาดกลาง (ข้อมูล วันที่ 28 ก.พ. 64)

ข้อมูลวันที่ 28 กุมภาพันธ์ 2564																			
สรุปอ่างขนาดกลางที่มีปริมาณในช่วง <=30% 31 - 50% >50-80% >80 - 100% และ >100%																			
		31 - 50 %				>50-80%				>80 - 100 %				>100 %					
ภาค	จำนวน	สขป.	จำนวน	ภาค	จำนวน	สขป.	จำนวน	ภาค	จำนวน	สขป.	จำนวน	ภาค	จำนวน	สขป.	จำนวน	ภาค	จำนวน	สขป.	จำนวน
เหนือ	25	1	4	เหนือ	23	1	5	เหนือ	20	1	6	เหนือ	7	1	0	เหนือ	0	1	0
		2	16			2	11			2	6			2	6			2	0
		3	1			3	1			3	3			3	0			3	0
		4	4			4	6			4	5			4	1			4	0
ตะวันออกเฉียงเหนือ	33	5	19	ตะวันออกเฉียงเหนือ	65	5	17	ตะวันออกเฉียงเหนือ	78	5	10	ตะวันออกเฉียงเหนือ	42	5	7	ตะวันออกเฉียงเหนือ	0	5	0
		6	6			6	23			6	21			6	2			6	0
		7	5			7	17			7	12			7	13			7	0
		8	3			8	8			8	35			8	20			8	0
ตะวันออก	4	9	4	ตะวันออก	13	9	13	ตะวันออก	28	9	28	ตะวันออก	6	9	6	ตะวันออก	0	9	0
กลาง	5	10	4	กลาง	5	10	5	กลาง	10	10	9	กลาง	2	10	1	กลาง	0	10	0
		11	0			11	0			11	0			11	0			11	0
		12	1			12	0			12	1			12	1			12	0
ตะวันตก	1	13	1	ตะวันตก	0	13	0	ตะวันตก	1	13	1	ตะวันตก	3	13	3	ตะวันตก	2	13	2
ใต้	4	14	4	ใต้	1	14	1	ใต้	18	14	9	ใต้	15	14	2	ใต้	1	14	1
		15	0			15	0			15	6			15	7			15	0
		16	0			16	0			16	3			16	5			16	0
		17	0			17	0			17	0			17	1			17	0
<b>รวม</b>	<b>72</b>	<b>รวม</b>	<b>72</b>	<b>รวม</b>	<b>107</b>	<b>รวม</b>	<b>107</b>	<b>รวม</b>	<b>155</b>	<b>รวม</b>	<b>155</b>	<b>รวม</b>	<b>75</b>	<b>รวม</b>	<b>75</b>	<b>รวม</b>	<b>3</b>	<b>รวม</b>	<b>3</b>
<b>รวมทั้งหมด 412 แห่ง</b>																			

## 2.6 สรุปผลการจัดสรรน้ำฤดูแล้งปี 2563/64 ข้อมูล ณ 28 ก.พ. 64

ลุ่มน้ำ	แผน (ล้าน ลบ.ม.)	ผลจัดสรรน้ำ (ล้าน ลบ.ม.)	คงเหลือ (ล้าน ลบ.ม.)
ทั้งประเทศ (1 พ.ย. 63 – 30 เม.ย. 64)	17,122	10,652 (62%)	6,470 (38%)
เจ้าพระยา (4 เขื่อน) (1 พ.ย. 63 – 30 เม.ย. 64)	4,000	3,091 (77%)	909 (23%)
แม่กลอง (1 ม.ค. 64 – 30 มิ.ย. 64)	3,000	1,199 (40%)	1,801 (60%)

## 2.7 แผน-ผล การเพาะปลูกข้าวนาปรัง ปี 2563/64 ข้อมูล ณ 24 ก.พ.64

- ทั้งประเทศ แผนเพาะปลูกข้าวนาปรัง 1.90 ล้านไร่ เพาะปลูกแล้ว 5.04 ล้านไร่ แยกเป็น  
เพาะปลูกตามแผน 1.30 ล้านไร่ เพาะปลูกเกินแผน 0.42 ล้านไร่ และเพาะปลูกนอกแผน 3.32 ล้านไร่
- ลุ่มน้ำเจ้าพระยา แผนเพาะปลูกข้าวนาปรัง - ล้านไร่ (รณรงค์จัดทำนาต่อเนื่องในฤดูแล้ง ปี 2563/64)  
ยังคงมีการเพาะปลูก 2.788 ล้านไร่

ภาค	ข้าวนาปรัง				พืชไร่-พืชผัก				รวม			
	แผน (ล้านไร่)	ผล (ล้านไร่)	%	เกิน (ล้านไร่)	แผน (ล้านไร่)	ผล (ล้านไร่)	%	เกิน (ล้านไร่)	แผน (ล้านไร่)	ผล (ล้านไร่)	%	เกิน (ล้านไร่)
เหนือ	0.23	0.615	270.01	0.073	0.16	0.190	116.24	0.002	0.39	0.805	205.68	0.076
ตะวันออกเฉียงเหนือ	0.86	1.066	124.04		0.04	0.030	74.09	0.001	0.90	1.096	121.76	0.001
กลาง	0.01	0.016	113.54	0.002	0.02	0.012	70.07	0.001	0.03	0.028	89.18	0.003
ตะวันออก	0.32	0.408	127.34	0.125	0.02	0.009	53.36	0.002	0.34	0.417	123.59	0.127
ตะวันตก	0.20	0.147	73.78	0.001	0.23	0.129	56.19	0.006	0.43	0.277	64.35	0.007
ใต้	0.28	0.003	1.12		0.03	0.001	3.94		0.31	0.004	1.36	
ลุ่มน้ำเจ้าพระยา		2.788		0.377	0.05	0.068	124.30	0.008	0.05	2.856	5,232.21	0.385
ทั้งประเทศ	1.90	5.042	265.38	0.579	0.55	0.441	80.09	0.019	2.45	5.483	223.77	0.598



### 3. วิเคราะห์สถานการณ์

#### 3.1 คาดการณ์ปริมาณฝนจากแบบจำลองบรรยากาศจากกรมอุตุนิยมวิทยา (3วันล่วงหน้า)

- วันที่ 28 ก.พ. 64 (28 ก.พ. 64 เวลา 07.00 น. – 1 มี.ค. 64 เวลา 07.00 น.) มีฝนตกปานกลาง (10.1-35.0 มม.) บริเวณพื้นที่ จ.ชลบุรี จ.จันทบุรี และจ.ตราด
- วันที่ 1 มี.ค. 64 (1 มี.ค. 64 เวลา 07.00 น. – 2 มี.ค. 64 เวลา 07.00 น.) มีฝนตกปานกลาง (10.1-35.0 มม.) บริเวณพื้นที่ จ.พังงา และจ.นครศรีธรรมราช
- วันที่ 2 มี.ค.64 (2 มี.ค. 64 เวลา 07.00 น. – 3 มี.ค. 64 เวลา 07.00 น.) มีฝนตกปานกลาง (10.1-35.0 มม.) บริเวณพื้นที่ จ.ชุมพร จ.พังงา และจ.นครศรีธรรมราช

#### 3.2 คาดการณ์ปริมาณน้ำ (วันที่ 1 มี.ค. 64)

คาดการณ์ปริมาณน้ำไหลผ่านลุ่มน้ำปิงที่สถานี P.17 อ.บรรพตพิสัย จ.นครสวรรค์ จะมีปริมาณน้ำไหลผ่าน 37.00 ลบ.ม./วินาที มีแนวโน้มลดลง ลุ่มน้ำน่านที่สถานี N.67 อ.ชุมแสง จ.นครสวรรค์ จะมีปริมาณน้ำไหลผ่าน 111.00 ลบ.ม./วินาที มีแนวโน้มลดลง โดยจะทำให้ในลุ่มน้ำเจ้าพระยาที่สถานี C.2 อ.เมืองนครสวรรค์ จ.นครสวรรค์ จะมีปริมาณน้ำไหลผ่าน 147.00 ลบ.ม./วินาที มีแนวโน้มลดลง

### 4. รายงานสถานการณ์ค่าความเค็ม (ข้อมูล วันที่ 28 ก.พ. 64 เวลา 07:00 น.)

แม่น้ำ	สถานีเฝ้าระวัง	เกณฑ์เฝ้าระวัง (กรัม/ลิตร)	ค่าความเค็ม (กรัม/ลิตร)
เจ้าพระยา	ประปาสำแล	0.25	0.15
ปราจีน-บางปะกง	บางคาง	2.00	0.08
ท่าจีน	ปากคลองจินดา	0.75	2.07
แม่กลอง	ปากคลองดำเนินสะดวก	2.00	0.15