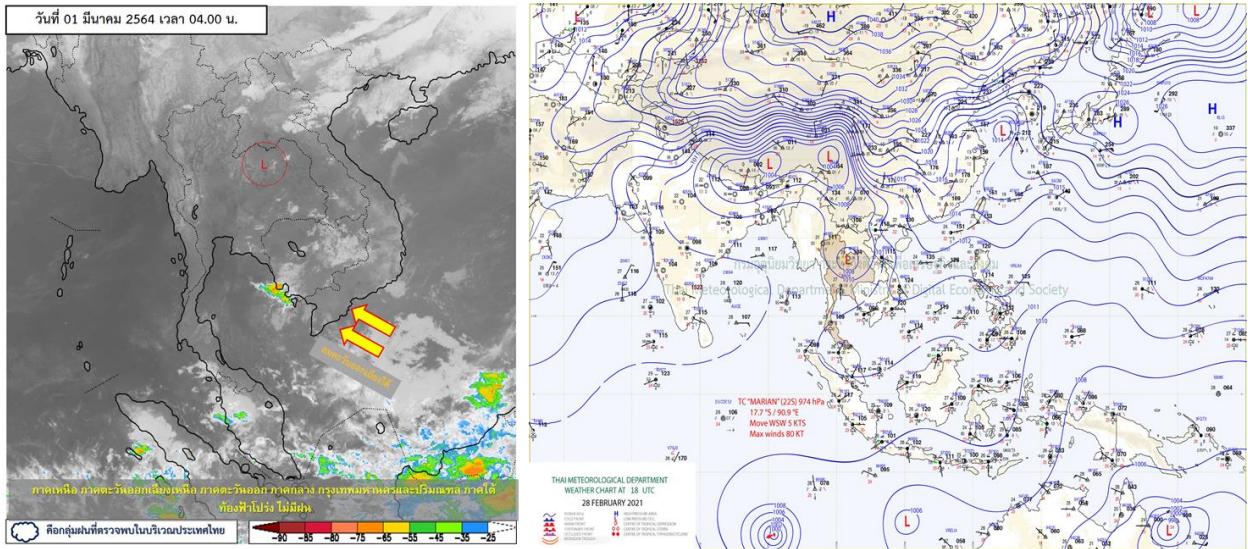


รายงานสรุปศูนย์ปฏิบัติการน้ำอัจฉริยะ
เรื่อง สถานการณ์น้ำและการเฝ้าระวัง
ประจำวันจันทร์ที่ 1 มีนาคม พ.ศ. 2564

1. สภาพอากาศและปริมาณฝน

1.1 สภาพอากาศ (กรมอุตุนิยมวิทยา)



ภาคตะวันออกเฉียงเหนือตอนล่าง และภาคตะวันออก จะมีพายุฤดูร้อนเกิดขึ้น โดยมีพายุฝนฟ้าคะนอง และลมกระโชกแรง ทั้งนี้เนื่องจากมีลมใต้และลมตะวันออกเฉียงใต้พัดนำความชื้นจากทะเลจีนใต้และอ่าวไทยเข้ามาปกคลุมภาคตะวันออกเฉียงเหนือตอนล่าง และภาคตะวันออก ส่วนบริเวณความกดอากาศสูงหรือมวลอากาศเย็นกำลังปานกลางได้แผ่ลงมาปกคลุมถึงประเทศจีนตอนใต้แล้ว คาดว่าจะแผ่ลงมาปกคลุมภาคตะวันออกเฉียงเหนือและทะเลจีนใต้ในคืนนี้ (1 มี.ค. 64) สำหรับความกดอากาศต่ำเนื่องจากความร้อนยังคงปกคลุมประเทศไทยตอนบน ลักษณะเช่นนี้ทำให้ประเทศไทยตอนบนมีอากาศร้อนกับมีฟ้าหลัวในตอนกลางวัน

1.2 สภาพฝน

ปริมาณฝนสูงสุด 5 อันดับ จากสำนักงานทรัพยากรน้ำแห่งชาติ เวลา 07.00 น. วันที่ 28 ก.พ.64 ถึงเวลา 07.00 น. วันที่ 1 มี.ค.64 ตามลำดับ ดังนี้

1. อ.ธารโต จ.ยะลา	วัดปริมาณฝนได้	28.0	มม.
2. อ.พะโต๊ะ จ.ชุมพร	วัดปริมาณฝนได้	23.0	มม.
3. อ.สิงหนคร จ.สงขลา	วัดปริมาณฝนได้	23.0	มม.
4. อ.สะเตา จ.สงขลา	วัดปริมาณฝนได้	20.0	มม.
5. อ.บางขัน จ.นครศรีธรรมราช	วัดปริมาณฝนได้	15.2	มม.

2. สถานการณ์น้ำท่าและสภาพน้ำในอ่างเก็บน้ำ

2.1 สถานการณ์น้ำท่าในลุ่มน้ำต่างๆ (ข้อมูล วันที่ 1 มี.ค. 64 เวลา 06.00 น.)

แม่น้ำ	สถานี	ที่ตั้งสถานี	คลัง ม.	ความจุ ม. ³ / วิ.	ระดับน้ำ ม.	ปริมาณน้ำ		ต่ำ(-) สูง(+) กว่าคลัง	อยู่ใน เกณฑ์	แนวโน้ม
						วันนี้ ม. ³ / วิ.	เมื่อวาน ม. ³ / วิ.			
1. ปิง	P.1	สะพานนารัฐ อำเภอเมือง จังหวัดเชียงใหม่	3.70	445	1.41	14.35	14.35	-2.29	น้อย	ทรงตัว
ปิง	P.7A	สะพานบ้านห้วยยาง อำเภอเมือง จังหวัดกำแพงเพชร	5.34	3,000	0.24	*	*	-5.10	N/A	N/A
ปิง	P.17	บ้านท่าจั่ว อำเภอบรรพตพิสัย จังหวัดนครสวรรค์	39.80	2,990	34.09	35.00	38.00	-5.71	น้อย	ลดลง
2. วัง	W.1C	สะพานเสตุวาริ อำเภอเมือง จังหวัดลำปาง	5.20	651	-0.35	0.70	0.95	-5.55	น้อย	ทรงตัว
3. ยม	Y.1C	สะพานบ้านน้ำโค้ง อำเภอเมือง จังหวัดแพร่	8.20	993	0.03	1.65	1.60	-8.17	น้อย	เพิ่มขึ้น
4. น่าน	N.1	หน้าสำนักงานป่าไม้ อำเภอเมือง จังหวัดน่าน	7.00	1,217	-0.30	5.20	5.20	-7.30	น้อย	ทรงตัว
น่าน	N.5A	สะพานเอกาทศรถ อำเภอเมือง จังหวัดพิษณุโลก	10.37	1,365	1.77	162.70	157.20	-8.60	น้อย	เพิ่มขึ้น
น่าน	N.67	สะพานบ้านเกษไชย อำเภอชุมแสง จังหวัดนครสวรรค์	28.30	1,579	18.70	113.00	112.00	-9.60	น้อย	เพิ่มขึ้น
5. เจ้าพระยา	C.2	ค่ายจิรประวัติ อำเภอเมือง จังหวัดนครสวรรค์	26.20	3,590	16.82	148.00	151.00	-9.38	น้อย	ลดลง
เจ้าพระยา	C.13	ท้ายเขื่อนเจ้าพระยา อำเภอสรรพยา จังหวัดชัยนาท	16.34	2,840	5.78	100.00	80.00	-10.56	น้อย	เพิ่มขึ้น
6. ป่าสัก	S.28	ท้ายเขื่อนป่าสักชลสิทธิ์ อำเภอพัฒนานิคม จังหวัดลพบุรี	31.46	1,175	18.02	39.00	38.00	-13.44	น้อย	เพิ่มขึ้น
7. มูล	M.7	สะพานเสรีประชาธิปไตย อำเภอเมือง จังหวัดอุบลราชธานี	7.00	2,300	2.09	34.50	34.00	-4.91	น้อย	เพิ่มขึ้น
8. ชี	E.20A	บ้านบ้านฟ้าหยาด อำเภอมหาชนะชัย จังหวัดยโสธร	10.00	1,220	3.03	0.72	0.74	-6.97	น้อย	ลดลง
9. เพชรบุรี	B.9	บ้านสาระเห็ด อำเภอท่ายาง จังหวัดเพชรบุรี	6.60	355	2.74	23.50	23.75	-3.86	น้อย	ลดลง
เพชรบุรี	B.6A	สะพานท่าเกวียน อำเภอแก่งกระจาน จังหวัดเพชรบุรี	6.00	260	0.37	0.00	0.00	-5.63	น้อย	ทรงตัว
เพชรบุรี	B.15	สะพานเทศบาล อำเภอเมือง จังหวัดเพชรบุรี	5.40	150	0.35	0.00	0.00	-5.05	น้อย	ทรงตัว
10. ทะเลสาบสงขลา	X.44	คลองจตุตะเกา อำเภอหาดใหญ่ จังหวัดสงขลา	7.40	534	0.24	13.90	11.45	-7.16	น้อย	เพิ่มขึ้น
ทะเลสาบสงขลา	X.170	บ้านคลองลำ อำเภอศรีนครินทร์ จังหวัดพัทลุง	25.20	290	20.76	4.00	4.25	-4.44	น้อย	ลดลง
11. ภาคใต้ฝั่งตะวันออก	X.180	สะพานเทศบาล อำเภอเมือง จังหวัดชุมพร	3.80	193	0.25	22.50	22.80	-3.55	น้อย	ลดลง
ภาคใต้ฝั่งตะวันออก	X.119A	สะพานสันต อำเภอสุโขทัย จังหวัดนครราชสีมา	8.20	203	3.40	9.00	9.60	-4.80	น้อย	ลดลง
ภาคใต้ฝั่งตะวันออก	X.53A	คลองชุมพร อำเภอเมือง จังหวัดชุมพร	9.30	143	1.99	0.00	0.00	-7.31	น้อย	ทรงตัว
ภาคใต้ฝั่งตะวันออก	X.212	คลองหลังสวน อำเภอหลังสวน จังหวัดชุมพร	6.00	1,460	0.04	73.60	76.30	-5.96	น้อย	ลดลง
12. ภาคใต้ฝั่งตะวันตก	X.234	บ้านป่าหมาก อำเภอเมือง จังหวัดตรัง	6.40	426	1.08	49.20	45.40	-5.32	น้อย	เพิ่มขึ้น

○ น้ำใช้การทั่วประเทศ (อ่างเก็บน้ำขนาดใหญ่) ณ วันที่ 1 มีนาคม 2564

- ปี 2559 มีน้ำ 12,946 ล้าน ลบ.ม. คิดเป็น 28%
- ปี 2563 มีน้ำ 15,848 ล้าน ลบ.ม. คิดเป็น 33%
- ปี 2564 มีน้ำ 14,734 ล้าน ลบ.ม. คิดเป็น 31%
- ปี 2564 **มากกว่า** ปี 2559 จำนวน 1,788 ล้าน ลบ.ม.
- ปี 2564 **น้อยกว่า** ปี 2563 จำนวน 1,114 ล้าน ลบ.ม.

○ น้ำใช้การในลุ่มเจ้าพระยา ณ วันที่ 1 มีนาคม 2564

- ปี 2559 มีน้ำ 2,945 ล้าน ลบ.ม. คิดเป็น 16%
- ปี 2563 มีน้ำ 3,189 ล้าน ลบ.ม. คิดเป็น 18%
- ปี 2564 มีน้ำ 3,540 ล้าน ลบ.ม. คิดเป็น 19%
- ปี 2564 **มากกว่า** ปี 2559 จำนวน 595 ล้าน ลบ.ม.
- ปี 2564 **มากกว่า** ปี 2563 จำนวน 351 ล้าน ลบ.ม.

2.2 สภาพน้ำใช้การในอ่างเก็บน้ำขนาดใหญ่ (ข้อมูล วันที่ 1 มี.ค. 64)

ภาค อ่างเก็บน้ำเขื่อน	ความจุ ที่ รณส. (ล้าน ม. ³)	ความจุ ที่ รณก. (ล้าน ม. ³)	ความจุ น้ำ ใช้การ (ล้าน ม. ³)	ณ วันที่								ไหลลง วันนี้ (ล้าน ม. ³)	ระบาย วันนี้ (ล้าน ม. ³)
				ปี2563		ปี2564							
				ปริมาตร (ล้าน ม. ³)	% รณก.	ปริมาตร (ล้าน ม. ³)	% รณก.	ปริมาตรใช้การ (ล้าน ม. ³)	% ใช้การ	ปริมาตรใช้การ (ล้าน ม. ³)	% ใช้การ	ปริมาตรใช้การ (ล้าน ม. ³)	% ใช้การ
เหนือ													
ภูมิพล*	13,462	13,462	9,662	5,059	38	4,999	37	1,199	9	12	1.63	6.50	
สิริกิติ์*	10,508	9,510	6,660	4,289	45	4,513	47	1,663	17	25	3.71	17.00	
แม่จัดสมบูรณ์ชล	323	265	253	111	42	122	46	110	42	44	0.00	0.13	
แม่กวางอุดมธารา	295	263	249	70	27	76	29	62	24	25	0.06	0.83	
ก้อลม	106	106	103	55	52	61	57	57	54	55	0.12	0.12	
ก้อคอง	209	170	164	78	46	66	39	60	35	37	0.00	0.28	
แควน้อยบำรุงแดน	1,080	939	896	363	39	344	37	301	32	34	0.00	1.12	
แม่มอก	110	110	94	30	27	40	36	24	22	26	0.00	0.02	
รวมภาคเหนือ	26,093	24,825	18,080	10,056	41	10,220	41	3,475	14	19	5.52	26.00	
ตะวันออกเฉียงเหนือ													
ห้วยหลวง	136	136	129	45	33	46	34	39	29	30	0.00	0.11	
น้ำอูน	780	520	475	222	43	200	38	155	30	33	0.38	0.25	
น้ำพุง*	200	165	157	79	48	81	49	73	44	47	0.00	0.19	
จุฬาภรณ์*	181	164	127	41	25	96	59	59	36	47	0.00	1.54	
อุบลรัตน์*	4,640	2,431	1,850	413	17	1,196	49	615	25	33	1.22	4.94	
ลำปาว	2,450	1,980	1,880	1,006	51	691	35	591	30	31	0.00	3.77	
ลำตะคอง	445	314	292	121	39	294	94	272	86	93	0.38	0.72	
ลำพระเพลิง	242	155	154	16	10	126	81	124	80	81	0.13	1.04	
มูลขม	350	141	134	37	26	124	88	117	83	87	0.07	0.40	
ลำแซะ	325	275	268	65	24	203	74	196	71	73	0.34	1.24	
ลำนางรอง	197	121	118	20	16	90	74	87	71	73	0.00	0.11	
สิรินธร*	1,966	1,966	1,135	1,407	72	1,428	73	597	30	53	0.00	0.79	
รวมภาคตอน.	11,911	8,368	6,718	3,472	41	4,575	55	2,924	35	44	2.53	15.09	
กลาง													
ป่าสักชลสิทธิ์	960	960	957	174	18	381	40	378	39	40	0.00	3.90	
ทับเสลา	190	160	143	35	22	57	36	40	25	28	0.00	0.00	
กระเสียว	390	299	259	58	19	166	55	126	42	49	0.00	1.90	
รวมภาคกลาง	1,540	1,419	1,359	266	19	604	43	544	38	40	0.00	5.80	
ตะวันตก													
ศรีนครินทร์*	18,770	17,745	7,480	14,090	79	12,468	70	2,203	12	29	0.08	14.97	
วชิราลงกรณ์*	11,000	8,860	5,848	5,880	66	4,159	47	1,147	13	20	0.00	8.96	
รวมภาคตะวันตก	29,770	26,605	13,328	19,971	75	16,628	62	3,351	13	25	0.08	23.93	
ตะวันออก													
ขุนด่านปราการชล	225	224	219	84	37	97	43	92	41	42	0.00	1.55	
คลองสิียด	450	420	390	68	16	77	18	47	11	12	0.00	0.38	
บางพระ	127	117	105	34	29	60	51	48	41	46	0.06	0.28	
หนองปลาไหล	206	164	150	30	18	126	77	113	69	75	0.08	0.00	
ประแสร์	322	295	275	78	26	199	67	179	61	65	0.00	0.35	
นฤปดินทรจินดา	338	295	276	141	48	153	52	133	45	48	0.26	1.18	
รวมภาคตะวันออก	1,668	1,515	1,415	434	29	713	47	613	40	43	0.40	3.74	
ใต้													
แก่งกระจาน	900	710	645	355	50	419	59	354	50	55	0.00	2.85	
ปราณบุรี	490	391	373	206	53	305	78	287	73	77	0.00	1.00	
รัชชประภา*	6,144	5,639	4,287	3,410	60	3,594	64	2,243	40	52	3.94	4.82	
บางลา*	1,590	1,454	1,178	1,054	72	1,219	84	943	65	80	2.21	5.02	
รวมภาคใต้	9,124	8,194	6,484	5,026	61	5,537	68	3,826	47	59	6.15	13.69	
รวมทั้งประเทศ	80,106	70,926	47,384	39,225	55	38,276	54	14,734	21	31	14.68	88.26	

ต่ำกว่า 30 %
รวม 9 แห่ง

ตั้งแต่ 31 - 50%
รวม 13 แห่ง

ตั้งแต่ 51-80%
รวม 10 แห่ง

มากกว่า 80%
รวม 3 แห่ง

2.3 สภาพน้ำในอ่างเก็บน้ำ 4 เขื่อนหลักกลุ่มเจ้าพระยา (ข้อมูล วันที่ 1 มี.ค. 64)

สภาพน้ำในอ่างเก็บน้ำ ภูมิพล สิริกิติ์ แควน้อยฯ และป่าสักฯ วันที่ 1 มีนาคม 2564

อ่างเก็บน้ำ	ปริมาณน้ำในอ่างฯ		ปริมาณน้ำใช้การได้		ปริมาณน้ำไหลลงอ่างฯ		ปริมาณน้ำระบาย		รับน้ำได้อีก	เปรียบเทียบน้ำใช้การ - น้อยกว่า / + มากกว่า ปี 2559
	ปริมาณน้ำ	% ความจุ	ปริมาณน้ำ	% ใช้การ	วันนี้	เมื่อวาน	วันนี้	เมื่อวาน		
ภูมิพล	4,999	37	1,199	12	1.63	0.29	6.50	6.50	8,463	383
สิริกิติ์	4,513	47	1,663	25	3.71	3.81	17.00	17.13	4,997	195
ภูมิพล+สิริกิติ์	9,511	41	2,861	18	5.34	4.10	23.50	23.63	13,461	578
แควน้อยฯ	344	37	301	34	0.00	0.00	1.12	1.12	595	9
ป่าสักชลสิทธิ์	381	40	378	40	0.00	0.00	3.90	3.90	579	-9
รวมทั้งหมด	10,236	41	3,540	19	5.34	4.10	28.53	28.65	14,635	579

(หน่วย : ล้าน ลบ.ม.)

2.4 สถานการณ์น้ำลุ่มน้ำเจ้าพระยา

แม่น้ำปิง ปริมาณน้ำไหลผ่านที่สถานี P.17 อ.บรรพตพิสัย จ.นครสวรรค์ วัดได้ 35.00 ลบ.ม./วินาที (เมื่อวาน 38.00 ลบ.ม./วินาที) ต่ำกว่าตลิ่ง 5.71 เมตร มี**แนวโน้มลดลง**

แม่น้ำน่าน ปริมาณน้ำไหลผ่านที่สถานี N.67 อ.ชุมแสง จ.นครสวรรค์ วัดได้ 113.00 ลบ.ม./วินาที (เมื่อวาน 112.00 ลบ.ม./วินาที) ต่ำกว่าตลิ่ง 9.60 เมตร มี**แนวโน้มทรงตัว**

แม่น้ำเจ้าพระยา ปริมาณน้ำไหลผ่านที่สถานี C.2 อ.เมืองนครสวรรค์ วัดได้ 148.00 ลบ.ม./วินาที (เมื่อวาน 151.00 ลบ.ม./วินาที) ต่ำกว่าตลิ่ง 9.38 เมตร มี**แนวโน้มลดลง** และมีปริมาณน้ำไหลผ่านท้ายเขื่อนเจ้าพระยา (C.13) ในอัตรา 100.00 ลบ.ม./วินาที (เมื่อวาน 80.00 ลบ.ม./วินาที) ไหลผ่านสถานีวัดน้ำ C.29A อ.บางไทร มีปริมาณน้ำไหลผ่านเฉลี่ย 117.00 ลบ.ม./วินาที (เมื่อวาน 106.00 ลบ.ม./วินาที)

2.5 สภาพน้ำในอ่างเก็บน้ำขนาดกลาง (ข้อมูล วันที่ 1 มี.ค. 64)

ข้อมูลวันที่ 1 มีนาคม 2564																									
สรุปอ่างขนาดกลางที่มีปริมาณในช่วง <=30 % 31 - 50 % >50-80% >80 - 100 % และ >100 %																									
ภาค	จำนวน	สพ.	จำนวน	31 - 50 %			>50-80%			>80 - 100 %			>100 %												
				ภาค	จำนวน	สพ.	จำนวน	ภาค	จำนวน	สพ.	จำนวน	ภาค	จำนวน	สพ.	จำนวน										
เหนือ	25			เหนือ	23		เหนือ	20		เหนือ	7		เหนือ	0											
																1	4	1	5	1	6	1	0	1	0
																2	16	2	11	2	6	2	6	2	0
																3	1	3	1	3	3	3	0	3	0
ตะวันออกเฉียงเหนือ	34			ตะวันออกเฉียงเหนือ	65		ตะวันออกเฉียงเหนือ	78		ตะวันออกเฉียงเหนือ	41		ตะวันออกเฉียงเหนือ	0											
																5	19	5	17	5	10	5	7	5	0
																6	7	6	22	6	21	6	2	6	0
																7	5	7	18	7	12	7	12	7	0
ตะวันออก	4			ตะวันออก	13		ตะวันออก	28		ตะวันออก	6		ตะวันออก	0											
																8	3	8	8	8	35	8	20	8	0
																9	4	9	13	9	28	9	6	9	0
																9	4	9	13	9	28	9	6	9	0
กลาง	5			กลาง	6		กลาง	9		กลาง	2		กลาง	0											
																10	4	10	6	10	8	10	1	10	0
																11	0	11	0	11	0	11	0	11	0
ตะวันตก	1			ตะวันตก	0		ตะวันตก	1		ตะวันตก	3		ตะวันตก	2											
																12	1	12	0	12	1	12	1	12	0
																13	1	13	0	13	1	13	3	13	2
ใต้	4			ใต้	1		ใต้	18		ใต้	15		ใต้	1											
																14	4	14	1	14	9	14	2	14	1
																15	0	15	0	15	6	15	7	15	0
																16	0	16	0	16	3	16	5	16	0
รวม	73	รวม	73	รวม	108	รวม	108	รวม	154	รวม	154	รวม	74	รวม	74	รวม	3	รวม	3						
																				รวมทั้งหมด 412 แห่ง					

2.6 สรุปผลการจัดสรรน้ำฤดูแล้งปี 2563/64 ข้อมูล ณ 1 มี.ค. 64

ลุ่มน้ำ	แผน (ล้าน ลบ.ม.)	ผลจัดสรรน้ำ (ล้าน ลบ.ม.)	คงเหลือ (ล้าน ลบ.ม.)
ทั้งประเทศ (1 พ.ย. 63 – 30 เม.ย. 64)	17,122	10,756 (63%)	6,366 (37%)
เจ้าพระยา (4 เขื่อน) (1 พ.ย. 63 – 30 เม.ย. 64)	4,000	3,124 (78%)	876 (22%)
แม่กลอง (1 มี.ค. 64 – 30 มิ.ย. 64)	3,000	1,223 (41%)	1,777 (59%)

2.7 แผน-ผล การเพาะปลูกข้าวนาปรัง ปี 2563/64 ข้อมูล ณ 24 ก.พ.64

- **ทั้งประเทศ** แผนเพาะปลูกข้าวนาปรัง 1.90 ล้านไร่ **เพาะปลูกแล้ว 5.04 ล้านไร่** แยกเป็น

เพาะปลูกตามแผน 1.30 ล้านไร่ เพาะปลูกเกินแผน 0.42 ล้านไร่ และเพาะปลูกนอกแผน 3.32 ล้านไร่

- **ลุ่มน้ำเจ้าพระยา** แผนเพาะปลูกข้าวนาปรัง - ล้านไร่ (รณรงค์จัดทำนาต่อเนื่องในฤดูแล้ง ปี 2563/64)

ยังคงมีการเพาะปลูก 2.788 ล้านไร่

ภาค	ข้าวนาปรัง				พืชไร่-พืชผัก				รวม			
	แผน (ล้านไร่)	ผล (ล้านไร่)	%	เกิน (ล้านไร่)	แผน (ล้านไร่)	ผล (ล้านไร่)	%	เกิน (ล้านไร่)	แผน (ล้านไร่)	ผล (ล้านไร่)	%	เกิน (ล้านไร่)
เหนือ	0.23	0.615	270.01	0.073	0.16	0.190	116.24	0.002	0.39	0.805	205.68	0.076
ตะวันออกเฉียงเหนือ	0.86	1.066	124.04		0.04	0.030	74.09	0.001	0.90	1.096	121.76	0.001
กลาง	0.01	0.016	113.54	0.002	0.02	0.012	70.07	0.001	0.03	0.028	89.18	0.003
ตะวันออก	0.32	0.408	127.34	0.125	0.02	0.009	53.36	0.002	0.34	0.417	123.59	0.127
ตะวันตก	0.20	0.147	73.78	0.001	0.23	0.129	56.19	0.006	0.43	0.277	64.35	0.007
ใต้	0.28	0.003	1.12		0.03	0.001	3.94		0.31	0.004	1.36	
ลุ่มน้ำเจ้าพระยา		2.788		0.377	0.05	0.068	124.30	0.008	0.05	2.856	5,232.21	0.385
ทั้งประเทศ	1.90	5.042	265.38	0.579	0.55	0.441	80.09	0.019	2.45	5.483	223.77	0.598

3. วิเคราะห์สถานการณ์

3.1 คาดการณ์ปริมาณฝนจากแบบจำลองบรรยากาศจากกรมอุตุนิยมวิทยา (3วันล่วงหน้า)

- วันที่ 1 มี.ค. 64 (1 มี.ค. 64 เวลา 07.00 น. – 2 มี.ค. 64 เวลา 07.00 น.) มีฝนตกปานกลาง (10.1-35.0 มม.) บริเวณพื้นที่ จ.ระยอง จ.จันทบุรี และ จ.ตราด

- วันที่ 2 มี.ค. 64 (2 มี.ค. 64 เวลา 07.00 น. – 3 มี.ค. 64 เวลา 07.00 น.) มีฝนตกปานกลาง (10.1-35.0 มม.) บริเวณพื้นที่ จ.กาญจนบุรี จ.ราชบุรี จ.สมุทรปราการ จ.ชลบุรี จ.ระยอง จ.จันทบุรี จ.ตราด จ.เพชรบุรี จ.ประจวบคีรีขันธ์ และ จ.ชุมพร

- วันที่ 3 มี.ค.64 (3 มี.ค. 64 เวลา 07.00 น. – 4 มี.ค. 64 เวลา 07.00 น.) มีฝนตกปานกลาง (10.1-35.0 มม.) บริเวณพื้นที่ จ.ชุมพร จ.สุราษฎร์ธานี จ.นครศรีธรรมราช จ.พัทลุง จ.สงขลา และ จ.นราธิวาส

3.2 คาดการณ์ปริมาณน้ำ (วันที่ 2 มี.ค. 64)

คาดการณ์ปริมาณน้ำไหลผ่านลุ่มน้ำปิงที่สถานี P.17 อ.บรรพตพิสัย จ.นครสวรรค์ จะมีปริมาณน้ำไหลผ่าน 32.00 ลบ.ม./วินาที มีแนวโน้มลดลง ลุ่มน้ำน่านที่สถานี N.67 อ.ชุมแสง จ.นครสวรรค์ จะมีปริมาณน้ำไหลผ่าน 112.00 ลบ.ม./วินาที มีแนวโน้มลดลง โดยจะทำให้ในลุ่มน้ำเจ้าพระยาที่สถานี C.2 อ.เมืองนครสวรรค์ จ.นครสวรรค์ จะมีปริมาณน้ำไหลผ่าน 146.00 ลบ.ม./วินาที มีแนวโน้มลดลง

4. รายงานสถานการณ์ค่าความเค็ม (ข้อมูล วันที่ 1 มี.ค. 64 เวลา 07:00 น.)

แม่น้ำ	สถานีเฝ้าระวัง	เกณฑ์เฝ้าระวัง (กรัม/ลิตร)	ค่าความเค็ม (กรัม/ลิตร)
เจ้าพระยา	ประปาสำแล	0.25	0.15
ปราจีน-บางปะกง	บางคาง	2.00	0.08
ท่าจีน	ปากคลองจินดา	0.75	2.39
แม่กลอง	ปากคลองดำเนินสะดวก	2.00	0.14