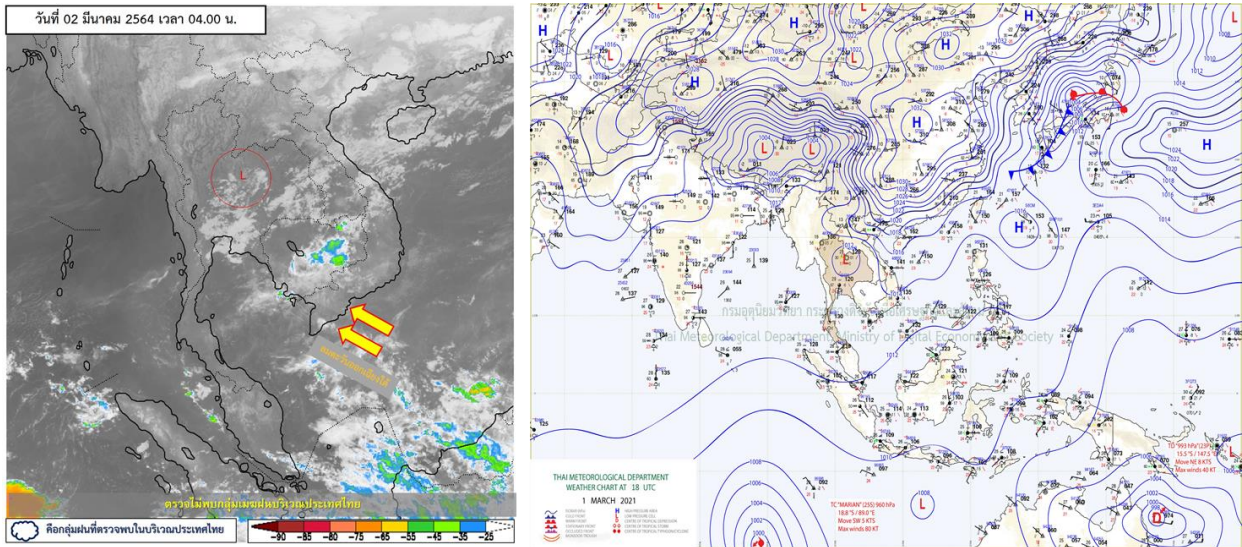


รายงานสรุปศูนย์ปฏิบัติการน้ำอัจฉริยะ
เรื่อง สถานการณ์น้ำและการเฝ้าระวัง
ประจำวันอังคารที่ 2 มีนาคม พ.ศ. 2564

1. สภาพอากาศและปริมาณฝน

1.1 สภาพอากาศ (กรมอุตุนิยมวิทยา)



ภาคตะวันออกเฉียงเหนือตอนล่าง ภาคตะวันออก และภาคกลาง จะมีพายุฤดูร้อนเกิดขึ้นบางพื้นที่ โดยมีพายุฝนฟ้าคะนอง ลมกระโชกแรง และลูกเห็บตกบางแห่งในภาคตะวันออกเฉียงเหนือ และภาคตะวันออก ทั้งนี้เนื่องจากบริเวณความกดอากาศสูงหรือมวลอากาศเย็นกำลังปานกลางจากประเทศจีนได้แผ่ลงมาปกคลุมถึงภาคตะวันออกเฉียงเหนือ และทะเลจีนใต้แล้ว ในขณะที่มีลมใต้และลมตะวันออกเฉียงใต้พัดนำความชื้นจากทะเลจีนใต้และอ่าวไทยเข้ามาปกคลุมภาคตะวันออกเฉียงเหนือตอนล่าง ภาคตะวันออก และภาคกลาง รวมทั้งกรุงเทพมหานครและปริมณฑล สำหรับความกดอากาศต่ำเนื่องจากความร้อนยังคงปกคลุมประเทศไทยตอนบน ลักษณะเช่นนี้ทำให้ประเทศไทยตอนบนมีอากาศร้อนกับมีฟ้าหลัวในตอนกลางวัน

1.2 สภาพฝน

ปริมาณฝนสูงสุด 5 อันดับ จากสำนักงานทรัพยากรน้ำแห่งชาติ เวลา 07.00 น. วันที่ 1 มี.ค.64 ถึงเวลา 07.00 น. วันที่ 2 มี.ค.64 ตามลำดับ ดังนี้

1. อ.บ้านบึง จ.ชลบุรี	วัดปริมาณฝนได้	27.4	มม.
2. อ.สนามชัยเขต จ.ฉะเชิงเทรา	วัดปริมาณฝนได้	21.6	มม.
3. อ.วังน้ำเย็น จ.สระแก้ว	วัดปริมาณฝนได้	14.6	มม.
4. อ.เบตง จ.ยะลา	วัดปริมาณฝนได้	12.0	มม.
5. อ.คลองหาด จ.สระแก้ว	วัดปริมาณฝนได้	11.0	มม.

2. สถานการณ์น้ำท่าและสภาพน้ำในอ่างเก็บน้ำ

2.1 สถานการณ์น้ำท่าในลุ่มน้ำต่างๆ (ข้อมูล วันที่ 2 มี.ค. 64 เวลา 06.00 น.)

แม่น้ำ	สถานี	ที่ตั้งสถานี		ตลิ่ง ม.	ความจุ ม. ³ / วิ.	ระดับน้ำ ม.	ปริมาณน้ำ		ต่ำ(-) สูง(+) กว่าตลิ่ง	อยู่ใน เกณฑ์	แนวโน้ม	
							วันนี้ ม. ³ / วิ.	เมื่อวาน ม. ³ / วิ.				
1. ปิง	P.1	สะพานนารัฐ	อำเภอเมือง	จังหวัดเชียงใหม่	3.70	445	1.30	11.50	14.35	-2.40	น้อย	ลดลง
	P.7A	สะพานบ้านห้วยยาง	อำเภอเมือง	จังหวัดกำแพงเพชร	5.34	3,000	0.28	*	*	-5.06	N/A	N/A
	P.17	บ้านท่าจั่ว	อำเภอบรรพตพิสัย	จังหวัดนครสวรรค์	39.80	2,990	34.09	35.00	35.00	-5.71	น้อย	ทรงตัว
2. วัง	W.1C	สะพานเสตุวารี	อำเภอเมือง	จังหวัดลำปาง	5.20	651	-0.20	1.10	0.70	-5.40	น้อย	ทรงตัว
3. ยม	Y.1C	สะพานบ้านน้ำโค้ง	อำเภอเมือง	จังหวัดแพร่	8.20	993	0.04	1.70	1.65	-8.16	น้อย	เพิ่มขึ้น
4. น่าน	N.1	หน้าสำนักงานป่าไม้	อำเภอเมือง	จังหวัดน่าน	7.00	1,217	-0.33	4.39	5.20	-7.33	น้อย	ลดลง
	N.5A	สะพานเอกาทศรถ	อำเภอเมือง	จังหวัดพิษณุโลก	10.37	1,365	1.76	162.00	162.70	-8.61	น้อย	ลดลง
	N.67	สะพานบ้านกล้วยไชย	อำเภอชุมแสง	จังหวัดนครสวรรค์	28.30	1,579	18.69	112.00	113.00	-9.61	น้อย	ลดลง
5. เจ้าพระยา	C.2	ค่ายจิระประวัติ	อำเภอเมือง	จังหวัดนครสวรรค์	26.20	3,590	16.82	148.00	148.00	-9.38	น้อย	ทรงตัว
	C.13	ท้ายเขื่อนเจ้าพระยา	อำเภอสรรพยา	จังหวัดชัยนาท	16.34	2,840	5.78	100.00	100.00	-10.56	น้อย	ทรงตัว
6. ป่าสัก	S.28	ท้ายเขื่อนป่าสักชลสิทธิ์	อำเภอพัฒนานิคม	จังหวัดลพบุรี	31.46	1,175	18.02	39.00	39.00	-13.44	น้อย	ทรงตัว
7. มูล	M.7	สะพานเสรีประชาธิปไตย	อำเภอเมือง	จังหวัดอุบลราชธานี	7.00	2,300	2.11	35.50	34.50	-4.89	น้อย	เพิ่มขึ้น
8. ชี	E.20A	บ้านน้ำฟ้าหายาด	อำเภอมหาชนะชัย	จังหวัดยโสธร	10.00	1,220	3.00	0.70	0.72	-7.00	น้อย	ลดลง
	B.9	บ้านสาระเห็ด	อำเภอท่ายาง	จังหวัดเพชรบุรี	6.60	355	2.77	24.25	23.50	-3.83	น้อย	เพิ่มขึ้น
	B.6A	สะพานท่าเกวียน	อำเภอแก่งกระจาน	จังหวัดเพชรบุรี	6.00	260	0.32	0.00	0.00	-5.68	น้อย	ทรงตัว
เพชรบุรี	B.15	สะพานเทศบาล	อำเภอเมือง	จังหวัดเพชรบุรี	5.40	150	0.33	0.00	0.00	-5.07	น้อย	ทรงตัว
10. ทะเลสาบสงขลา	X.44	คลองจูดตะเภา	อำเภอหาดใหญ่	จังหวัดสงขลา	7.40	534	0.26	14.60	13.90	-7.14	น้อย	เพิ่มขึ้น
	X.170	บ้านคลองลำ	อำเภอศรีนครินทร์	จังหวัดพัทลุง	25.20	290	20.76	4.00	4.00	-4.44	น้อย	ทรงตัว
11. ภาคใต้ฝั่งตะวันออก	X.180	สะพานเทศบาล	อำเภอเมือง	จังหวัดชุมพร	3.80	193	0.22	21.60	22.50	-3.58	น้อย	ลดลง
	X.119A	สะพานถันตุ	อำเภอสุโขทัย	จังหวัดนครราชสีมา	8.20	203	3.37	8.55	9.00	-4.83	น้อย	ลดลง
	X.53A	คลองชุมพร	อำเภอเมือง	จังหวัดชุมพร	9.30	143	1.98	0.00	0.00	-7.32	น้อย	ทรงตัว
	X.212	คลองหลังสวน	อำเภอหลังสวน	จังหวัดชุมพร	6.00	1,460	0.00	70.00	73.60	-6.00	น้อย	ลดลง
12. ภาคใต้ฝั่งตะวันตก	X.234	บ้านป่าหมาก	อำเภอเมือง	จังหวัดตรัง	6.40	426	1.11	50.40	49.20	-5.29	น้อย	เพิ่มขึ้น

○ น้ำใช้การทั้งประเทศ (อ่างเก็บน้ำขนาดใหญ่) ณ วันที่ 2 มีนาคม 2564

- ปี 2559 มีน้ำ 12,886 ล้าน ลบ.ม. คิดเป็น 27%
- ปี 2563 มีน้ำ 15,757 ล้าน ลบ.ม. คิดเป็น 33%
- ปี 2564 มีน้ำ 14,638 ล้าน ลบ.ม. คิดเป็น 31%
- ปี 2564 **มากกว่า** ปี 2559 จำนวน 1,752 ล้าน ลบ.ม.
- ปี 2564 **น้อยกว่า** ปี 2563 จำนวน 1,119 ล้าน ลบ.ม.

○ น้ำใช้การในลุ่มเจ้าพระยา ณ วันที่ 2 มีนาคม 2564

- ปี 2559 มีน้ำ 2,929 ล้าน ลบ.ม. คิดเป็น 16%
- ปี 2563 มีน้ำ 3,170 ล้าน ลบ.ม. คิดเป็น 17%
- ปี 2564 มีน้ำ 3,513 ล้าน ลบ.ม. คิดเป็น 19%
- ปี 2564 **มากกว่า** ปี 2559 จำนวน 584 ล้าน ลบ.ม.
- ปี 2564 **มากกว่า** ปี 2563 จำนวน 343 ล้าน ลบ.ม.

2.2 สภาพน้ำใช้การในอ่างเก็บน้ำขนาดใหญ่ (ข้อมูล วันที่ 2 มี.ค. 64)

ภาค อ่างเก็บน้ำเชื่อม	ความจุ ที่ รณส. (ล้าน ม. ³)	ความจุ ที่ รณก. (ล้าน ม. ³)	ความจุน้ำ ใช้การ (ล้าน ม. ³)	ณ วันที่								ไหลลง วันนี้ (ล้าน ม. ³)	ระบาย วันนี้ (ล้าน ม. ³)
				ปี2563		ปี2564							
				ปริมาณ (ล้าน ม. ³)	% รณก.	ปริมาณ (ล้าน ม. ³)	% รณก.	ปริมาณใช้การ (ล้าน ม. ³)	% รณก.	% ใช้การ	% ใช้การ		
เหนือ													
ภูมิพล*	13,462	13,462	9,662	5,050	38	4,990	37	1,190	9	12	0.00	6.50	
สิริกิติ์*	10,508	9,510	6,660	4,280	45	4,499	47	1,649	17	25	3.77	17.02	
แม่จัดสมบูรณ์ชล	323	265	253	110	42	122	46	110	41	43	0.00	0.28	
แม่กวางอุดมธารา	295	263	249	70	26	75	29	61	23	25	0.09	0.81	
กิวลม	106	106	103	55	52	61	57	57	54	56	0.17	0.12	
กิวคองหมา	209	170	164	78	46	66	39	59	35	36	0.00	0.25	
แควน้อยบำรุงแดน	1,080	939	896	363	39	343	37	300	32	33	0.47	1.12	
แม่มอก	110	110	94	30	27	40	36	24	22	25	0.00	0.02	
รวมภาคเหนือ	26,093	24,825	18,080	10,036	40	10,195	41	3,450	14	19	4.51	26.14	
ตะวันออกเฉียงเหนือ													
ห้วยหลวง	136	136	129	44	33	46	34	39	29	30	0.00	0.11	
น้ำอูน	780	520	475	222	43	199	38	154	30	32	0.00	0.25	
น้ำพุง*	200	165	157	79	48	81	49	73	44	47	0.04	0.10	
จุฬารักษ์*	181	164	127	41	25	94	58	57	35	45	0.01	1.95	
อุบลรัตน์*	4,640	2,431	1,850	412	17	1,188	49	607	25	33	0.00	5.04	
ลำปาว	2,450	1,980	1,880	998	50	686	35	586	30	31	0.00	3.75	
ลำตะคอง	445	314	292	121	38	294	93	271	86	93	0.05	0.69	
ลำพระเพลิง	242	155	154	16	10	125	80	123	80	80	0.03	1.04	
มูลบน	350	141	134	37	26	124	88	117	83	87	0.07	0.40	
ลำแซะ	325	275	268	65	24	201	73	194	71	73	0.00	1.24	
ลำนางรอง	197	121	118	20	16	90	74	86	71	73	0.00	0.11	
สิรินธร*	1,966	1,966	1,135	1,400	71	1,421	72	590	30	52	0.00	2.13	
รวมภาคตอน.	11,911	8,368	6,718	3,454	41	4,548	54	2,898	35	43	0.20	16.80	
กลาง													
ป่าสักชลสิทธิ์	960	960	957	173	18	377	39	374	39	39	0.00	3.89	
ทับเสลา	190	160	143	34	22	57	36	40	25	28	0.00	0.00	
กระเสียว	390	299	259	58	19	164	55	124	41	48	0.00	1.70	
รวมภาคกลาง	1,540	1,419	1,359	265	19	598	42	538	38	40	0.00	5.59	
ตะวันตก													
ศรีนครินทร์*	18,770	17,745	7,480	14,072	79	12,455	70	2,190	12	29	2.95	13.98	
วีรราชภรณ์*	11,000	8,860	5,848	5,856	66	4,149	47	1,137	13	19	0.00	8.51	
รวมภาคตะวันตก	29,770	26,605	13,328	19,928	75	16,604	62	3,327	13	25	2.95	22.49	
ตะวันออก													
ขุนด่านปราการชล	225	224	219	82	37	95	43	91	41	41	0.00	1.50	
คลองสิียด	450	420	390	67	16	77	18	47	11	12	0.00	0.38	
บางพระ	127	117	105	34	29	60	51	48	41	46	0.05	0.28	
หนองปลาไหล	206	164	150	30	18	126	77	113	69	75	0.08	0.00	
ประแสร์	322	295	275	77	26	198	67	178	60	65	0.00	0.35	
นฤปดินทรจินดา	338	295	276	140	47	152	52	133	45	48	0.08	0.56	
รวมภาคตะวันออก	1,668	1,515	1,415	430	28	709	47	609	40	43	0.22	3.08	
ใต้													
แก่งกระจาน	900	710	645	354	50	416	59	351	49	54	0.21	2.85	
ปราณบุรี	490	391	373	205	52	304	78	286	73	77	0.00	1.00	
รัชชประภา*	6,144	5,639	4,287	3,408	60	3,589	64	2,237	40	52	1.81	6.76	
บางลง*	1,590	1,454	1,178	1,053	72	1,218	84	942	65	80	3.71	5.01	
รวมภาคใต้	9,124	8,194	6,484	5,019	61	5,526	67	3,815	47	59	5.73	15.62	
รวมทั้งประเทศ	80,106	70,926	47,384	39,133	55	38,180	54	14,638	21	31	13.60	89.72	

ต่ำกว่า 30 %
รวม 9 แห่ง

ตั้งแต่ 31 - 50%
รวม 13 แห่ง

ตั้งแต่ 51-80%
รวม 11 แห่ง

มากกว่า 80%
รวม 2 แห่ง

2.3 สภาพน้ำในอ่างเก็บน้ำ 4 เขื่อนหลักกลุ่มเจ้าพระยา (ข้อมูล วันที่ 2 มี.ค. 64)

สภาพน้ำในอ่างเก็บน้ำ ภูมิพล สิริกิติ์ แควน้อยฯ และป่าสักฯ วันที่ 2 มีนาคม 2564

อ่างเก็บน้ำ	ปริมาณน้ำในอ่างฯ		ปริมาณน้ำใช้การได้		ปริมาณน้ำไหลลงอ่างฯ		ปริมาณน้ำระบาย		รับน้ำได้อีก	เปรียบเทียบน้ำใช้การ - น้อยกว่า / + มากกว่า ปี 2559
	ปริมาณน้ำ	% ความจุ	ปริมาณน้ำ	% ใช้การ	วันนี้	เมื่อวาน	วันนี้	เมื่อวาน		
ภูมิพล	4,990	37	1,190	12	0.00	1.63	6.50	6.50	8,472	379
สิริกิติ์	4,499	47	1,649	25	3.77	3.71	17.02	17.00	5,011	189
ภูมิพล+สิริกิติ์	9,489	41	2,839	17	3.77	5.34	23.52	23.50	13,483	568
แควน้อยฯ	343	37	300	33	0.47	0.00	1.12	1.12	596	10
ป่าสักชลสิทธิ์	377	39	374	39	0.00	0.00	3.89	3.90	583	-11
รวมทั้งหมด	10,209	41	3,513	19	4.24	5.34	28.54	28.53	14,662	567

(หน่วย : ล้าน ลบ.ม.)

2.4 สถานการณ์น้ำลุ่มน้ำเจ้าพระยา

แม่น้ำปิง ปริมาณน้ำไหลผ่านที่สถานี P.17 อ.บรรพตพิสัย จ.นครสวรรค์ วัดได้ 35.00 ลบ.ม./วินาที (เมื่อวาน 35.00 ลบ.ม./วินาที) ต่ำกว่าตลิ่ง 5.71 เมตร **มีแนวโน้มเพิ่มขึ้น**

แม่น้ำน่าน ปริมาณน้ำไหลผ่านที่สถานี N.67 อ.ชุมแสง จ.นครสวรรค์ วัดได้ 112.00 ลบ.ม./วินาที (เมื่อวาน 113.00 ลบ.ม./วินาที) ต่ำกว่าตลิ่ง 9.61 เมตร **มีแนวโน้มลดลง**

แม่น้ำเจ้าพระยา ปริมาณน้ำไหลผ่านที่สถานี C.2 อ.เมืองนครสวรรค์ วัดได้ 148.00 ลบ.ม./วินาที (เมื่อวาน 148.00 ลบ.ม./วินาที) ต่ำกว่าตลิ่ง 9.38 เมตร **มีแนวโน้มทรงตัว** และมีปริมาณน้ำไหลผ่านท้ายเขื่อนเจ้าพระยา (C.13) ในอัตรา 100.00 ลบ.ม./วินาที (เมื่อวาน 100.00 ลบ.ม./วินาที) ไหลผ่านสถานีวัดน้ำ C.29A อ.บางไทร มีปริมาณน้ำไหลผ่านเฉลี่ย 128.00 ลบ.ม./วินาที (เมื่อวาน 117.00 ลบ.ม./วินาที)

2.5 สภาพน้ำในอ่างเก็บน้ำขนาดกลาง (ข้อมูล วันที่ 2 มี.ค. 64)

ข้อมูลวันที่ 2 มีนาคม 2564																			
สรุปอ่างขนาดกลางที่มีปริมาณในช่วง <=30 % 31 - 50 % >50-80% >80 - 100 % และ >100 %																			
		31 - 50 %				>50-80%				>80 - 100 %				>100 %					
ภาค	จำนวน	สขป.	จำนวน	ภาค	จำนวน	สขป.	จำนวน	ภาค	จำนวน	สขป.	จำนวน	ภาค	จำนวน	สขป.	จำนวน	ภาค	จำนวน		
เหนือ	25	1	4	เหนือ	24	1	5	เหนือ	20	1	6	เหนือ	6	1	0	เหนือ	0	1	0
		2	16			2	11			2	7			2	5			2	0
		3	1			3	1			3	3			3	0			3	0
		4	4			4	7			4	4			4	1			4	0
ตะวันออก เฉียงเหนือ	34	5	19	ตะวันออก เฉียงเหนือ	65	5	17	ตะวันออก เฉียงเหนือ	78	5	10	ตะวันออก เฉียงเหนือ	41	5	7	ตะวันออก เฉียงเหนือ	0	5	0
		6	7			6	22			6	21			6	2			6	0
		7	5			7	18			7	12			7	12			7	0
		8	3			8	8			8	35			8	20			8	0
ตะวันออก	5	9	5	ตะวันออก	12	9	12	ตะวันออก	28	9	28	ตะวันออก	6	9	6	ตะวันออก	0	9	0
กลาง	5	10	4	กลาง	6	10	6	กลาง	9	10	8	กลาง	2	10	1	กลาง	0	10	0
		11	0			11	0			11	0			11	0			11	0
		12	1			12	0			12	1			12	1			12	0
ตะวันตก	1	13	1	ตะวันตก	0	13	0	ตะวันตก	1	13	1	ตะวันตก	3	13	3	ตะวันตก	2	13	2
ใต้	4	14	4	ใต้	1	14	1	ใต้	17	14	9	ใต้	16	14	2	ใต้	1	14	1
		15	0			15	0			15	5			15	8			15	0
		16	0			16	0			16	3			16	5			16	0
		17	0			17	0			17	0			17	1			17	0
รวม	74	รวม	74	รวม	108	รวม	108	รวม	153	รวม	153	รวม	74	รวม	74	รวม	3	รวม	3

รวมทั้งหมด 412 แห่ง

3. วิเคราะห์สถานการณ์

3.1 คาดการณ์ปริมาณฝนจากแบบจำลองบรรยากาศจากกรมอุตุนิยมวิทยา (3วันล่วงหน้า)

- วันที่ 2 มี.ค. 64 (2 มี.ค. 64 เวลา 07.00 น. – 3 มี.ค. 64 เวลา 07.00 น.) มีฝนตกปานกลาง (10.1-35.0 มม.) บริเวณพื้นที่ จ.นครราชสีมา จ.บุรีรัมย์ จ.สระบุรี จ.นครนายก จ.พระนครศรีอยุธยา จ.ปราจีนบุรี จ.สระแก้ว จ.นครปฐม จ.สมุทรปราการ จ.สมุทรสาคร จ.ฉะเชิงเทรา จ.ชลบุรี จ.ระยอง จ.จันทบุรี จ.ตราด และ จ.ชุมพร

- วันที่ 3 มี.ค. 64 (3 มี.ค. 64 เวลา 07.00 น. – 4 มี.ค. 64 เวลา 07.00 น.) มีฝนตกปานกลาง (10.1-35.0 มม.) บริเวณพื้นที่ จ.ประจวบคีรีขันธ์ จ.ชุมพร จ.ยะลา และ จ.นราธิวาส

- วันที่ 4 มี.ค.64 (4 มี.ค. 64 เวลา 07.00 น. – 5 มี.ค. 64 เวลา 07.00 น.) มีฝนตกปานกลาง (10.1-35.0 มม.) บริเวณพื้นที่ จ.นครศรีธรรมราช

3.2 คาดการณ์ปริมาณน้ำ (วันที่ 3 มี.ค. 64)

คาดการณ์ปริมาณน้ำไหลผ่านลุ่มน้ำปิงที่สถานี P.17 อ.บรรพตพิสัย จ.นครสวรรค์ จะมีปริมาณน้ำไหลผ่าน 37.00 ลบ.ม./วินาที **มีแนวโน้มเพิ่มขึ้น** ลุ่มน้ำน่านที่สถานี N.67 อ.ชุมแสง จ.นครสวรรค์ จะมีปริมาณน้ำไหลผ่าน 110.00 ลบ.ม./วินาที **มีแนวโน้มลดลง** โดยจะทำให้ในลุ่มน้ำเจ้าพระยาที่สถานี C.2 อ.เมืองนครสวรรค์ จ.นครสวรรค์ จะมีปริมาณน้ำไหลผ่าน 146.00 ลบ.ม./วินาที **มีแนวโน้มลดลง**

4. รายงานสถานการณ์ค่าความเค็ม (ข้อมูล วันที่ 2 มี.ค. 64 เวลา 07:00 น.)

แม่น้ำ	สถานีเฝ้าระวัง	เกณฑ์เฝ้าระวัง (กรัม/ลิตร)	ค่าความเค็ม (กรัม/ลิตร)
เจ้าพระยา	ประปาสำแล	0.25	0.15
ปราจีน-บางปะกง	บางคาง	2.00	0.08
ท่าจีน	ปากคลองจินดา	0.75	2.50
แม่กลอง	ปากคลองดำเนินสะดวก	2.00	0.14