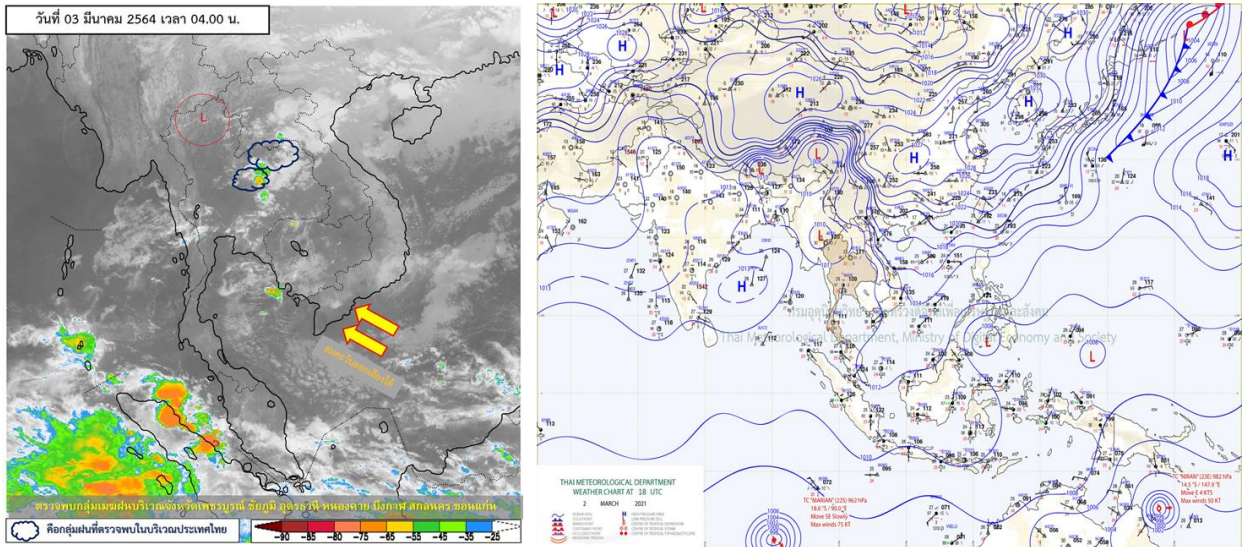


รายงานสรุปศูนย์ปฏิบัติการน้ำอัจฉริยะ
เรื่อง สถานการณ์น้ำและการเฝ้าระวัง
ประจำวันพุธที่ 3 มีนาคม พ.ศ. 2564

1. สภาพอากาศและปริมาณฝน

1.1 สภาพอากาศ (กรมอุตุนิยมวิทยา)



ภาคตะวันออกเฉียงเหนือตอนล่าง ภาคตะวันออก และภาคกลาง รวมทั้งกรุงเทพมหานครและปริมณฑล จะมีพายุฤดูร้อนเกิดขึ้น โดยมีลักษณะของพายุฝนฟ้าคะนองและมรสุมกระโชกแรงบางแห่ง ทั้งนี้เนื่องจากบริเวณความกดอากาศสูงหรือมวลอากาศเย็นกำลังปานกลางได้แผ่ลงมาปกคลุมภาคตะวันออกเฉียงเหนือ และทะเลจีนใต้แล้ว ในขณะที่มีลมใต้และลมตะวันออกเฉียงใต้พัดนำความชื้นจากทะเลจีนใต้และอ่าวไทยเข้ามาปกคลุมภาคเหนือตอนล่าง ภาคตะวันออกเฉียงเหนือตอนล่าง ภาคตะวันออก และภาคกลาง รวมทั้งกรุงเทพมหานครและปริมณฑล

1.2 สภาพฝน

ปริมาณฝนสูงสุด 5 อันดับ จากสำนักงานทรัพยากรน้ำแห่งชาติ เวลา 07.00 น. วันที่ 2 มี.ค.64 ถึงเวลา 07.00 น. วันที่ 3 มี.ค.64 ตามลำดับ ดังนี้

1. อ.อุบลรัตน์ จ.ขอนแก่น	วัดปริมาณฝนได้	70.0	มม.
2. อ.เมือง จ.ขอนแก่น	วัดปริมาณฝนได้	54.7	มม.
3. อ.ภูเวียง จ.ขอนแก่น	วัดปริมาณฝนได้	34.8	มม.
4. อ.โพนสีพัย จ.หนองคาย	วัดปริมาณฝนได้	32.4	มม.
5. อ.โคกเจริญ จ.ลพบุรี	วัดปริมาณฝนได้	24.5	มม.

2. สถานการณ์น้ำท่าและสภาพน้ำในอ่างเก็บน้ำ

2.1 สถานการณ์น้ำท่าในลุ่มน้ำต่างๆ (ข้อมูล วันที่ 3 มี.ค. 64 เวลา 06.00 น.)

แม่น้ำ	สถานี	ที่ตั้งสถานี	คลัง ม.	ความจุ ม. ³ / วิ.	ระดับน้ำ ม.	ปริมาณน้ำ		ต่ำ(-) สูง(+) กว่าคลัง	อยู่ใน เกณฑ์	แนวโน้ม
						วันนี้ ม. ³ / วิ.	เมื่อวาน ม. ³ / วิ.			
1. ปิง	P.1	สะพานนารัฐ อำเภอเมือง จังหวัดเชียงใหม่	3.70	445	1.02	5.40	11.50	-2.68	น้อย	ลดลง
ปิง	P.7A	สะพานบ้านห้วยยาง อำเภอเมือง จังหวัดกำแพงเพชร	5.34	3,000	0.27	*	*	-5.07	N/A	N/A
ปิง	P.17	บ้านท่าจั่ว อำเภอบรรพตพิสัย จังหวัดนครสวรรค์	39.80	2,990	34.12	37.00	35.00	-5.68	น้อย	เพิ่มขึ้น
2. วัง	W.1C	สะพานเสตุวาริ อำเภอเมือง จังหวัดลำปาง	5.20	651	-0.05	1.60	1.10	-5.25	น้อย	ทรงตัว
3. ยม	Y.1C	สะพานบ้านน้ำโค้ง อำเภอเมือง จังหวัดแพร่	8.20	993	0.04	1.70	1.70	-8.16	น้อย	ทรงตัว
4. น่าน	N.1	หน้าสำนักงานป่าไม้ อำเภอเมือง จังหวัดน่าน	7.00	1,217	-0.33	4.39	4.39	-7.33	น้อย	ทรงตัว
น่าน	N.5A	สะพานเอกาทศรถ อำเภอเมือง จังหวัดพิษณุโลก	10.37	1,365	1.79	164.10	162.00	-8.58	น้อย	เพิ่มขึ้น
น่าน	N.67	สะพานบ้านเกษไชย อำเภอชุมแสง จังหวัดนครสวรรค์	28.30	1,579	18.71	114.00	112.00	-9.59	น้อย	เพิ่มขึ้น
5. เจ้าพระยา	C.2	ค่ายจิรประวัติ อำเภอเมือง จังหวัดนครสวรรค์	26.20	3,590	16.82	148.00	148.00	-9.38	น้อย	ทรงตัว
เจ้าพระยา	C.13	ท้ายเขื่อนเจ้าพระยา อำเภอสรรพยา จังหวัดชัยนาท	16.34	2,840	5.54	80.00	100.00	-10.80	น้อย	ลดลง
6. ป่าสัก	S.28	ท้ายเขื่อนป่าสักชลสิทธิ์ อำเภอพัฒนานิคม จังหวัดลพบุรี	31.46	1,175	18.04	39.00	39.00	-13.42	น้อย	ทรงตัว
7. มูล	M.7	สะพานเสรีประชาธิปไตย อำเภอเมือง จังหวัดอุบลราชธานี	7.00	2,300	2.12	36.00	35.50	-4.88	น้อย	เพิ่มขึ้น
8. ชี	E.20A	บ้านบ้านฟ้าหยาด อำเภอมหาชนะชัย จังหวัดยโสธร	10.00	1,220	2.97	0.69	0.70	-7.03	น้อย	ลดลง
9. เพชรบุรี	B.9	บ้านสาระเห็ด อำเภอท่ายาง จังหวัดเพชรบุรี	6.60	355	2.77	24.25	24.25	-3.83	น้อย	ทรงตัว
เพชรบุรี	B.6A	สะพานท่าเกวียน อำเภอแก่งกระจาน จังหวัดเพชรบุรี	6.00	260	0.26	0.00	0.00	-5.74	น้อย	ทรงตัว
เพชรบุรี	B.15	สะพานเทศบาล อำเภอเมือง จังหวัดเพชรบุรี	5.40	150	0.34	0.00	0.00	-5.06	น้อย	ทรงตัว
10. ทะเลสาบสงขลา	X.44	คลองจตุตะเกา อำเภอหาดใหญ่ จังหวัดสงขลา	7.40	534	0.26	14.60	14.60	-7.14	น้อย	ทรงตัว
ทะเลสาบสงขลา	X.170	บ้านคลองลำ อำเภอศรีนครินทร์ จังหวัดพัทลุง	25.20	290	20.76	4.00	4.00	-4.44	น้อย	ทรงตัว
11. ภาคใต้ฝั่งตะวันออก	X.180	สะพานเทศบาล อำเภอเมือง จังหวัดชุมพร	3.80	193	0.40	27.00	21.60	-3.40	น้อย	เพิ่มขึ้น
ภาคใต้ฝั่งตะวันออก	X.119A	สะพานสันต อำเภอสุโขทัย จังหวัดนครราชสีมา	8.20	203	3.35	8.25	8.55	-4.85	น้อย	ลดลง
ภาคใต้ฝั่งตะวันออก	X.53A	คลองชุมพร อำเภอเมือง จังหวัดชุมพร	9.30	143	1.98	0.00	0.00	-7.32	น้อย	ทรงตัว
ภาคใต้ฝั่งตะวันออก	X.212	คลองหลังสวน อำเภอหลังสวน จังหวัดชุมพร	6.00	1,460	0.19	87.10	70.00	-5.81	น้อย	เพิ่มขึ้น
12. ภาคใต้ฝั่งตะวันตก	X.234	บ้านป่าหมาก อำเภอเมือง จังหวัดตรัง	6.40	426	1.10	50.00	50.40	-5.30	น้อย	ลดลง

○ น้ำใช้การทั่วประเทศ (อ่างเก็บน้ำขนาดใหญ่) ณ วันที่ 3 มีนาคม 2564

- ปี 2559 มีน้ำ 12,838 ล้าน ลบ.ม. คิดเป็น 27%
- ปี 2563 มีน้ำ 15,666 ล้าน ลบ.ม. คิดเป็น 33%
- ปี 2564 มีน้ำ 14,543 ล้าน ลบ.ม. คิดเป็น 31%
- ปี 2564 **มากกว่า** ปี 2559 จำนวน 1,705 ล้าน ลบ.ม.
- ปี 2564 **น้อยกว่า** ปี 2563 จำนวน 1,123 ล้าน ลบ.ม.

○ น้ำใช้การในลุ่มเจ้าพระยา ณ วันที่ 3 มีนาคม 2564

- ปี 2559 มีน้ำ 2,910 ล้าน ลบ.ม. คิดเป็น 16%
- ปี 2563 มีน้ำ 3,150 ล้าน ลบ.ม. คิดเป็น 17%
- ปี 2564 มีน้ำ 3,485 ล้าน ลบ.ม. คิดเป็น 19%
- ปี 2564 **มากกว่า** ปี 2559 จำนวน 575 ล้าน ลบ.ม.
- ปี 2564 **มากกว่า** ปี 2563 จำนวน 335 ล้าน ลบ.ม.

2.2 สภาพน้ำใช้การในอ่างเก็บน้ำขนาดใหญ่ (ข้อมูล วันที่ 3 มี.ค. 64)

ภาค อ่างเก็บน้ำเชื่อม	ความจุ ที่ รณส. (ล้าน ม. ³)	ความจุ ที่ รณก. (ล้าน ม. ³)	ความจุน้ำ ใช้การ (ล้าน ม. ³)	ณ วันที่								ไหลลง วันนี้ (ล้าน ม. ³)	ระบาย วันนี้ (ล้าน ม. ³)
				ปี2563		ปี2564							
				ปริมาณ (ล้าน ม. ³)	% รณก.	ปริมาณ (ล้าน ม. ³)	% รณก.	ปริมาณใช้การ (ล้าน ม. ³)	% รณก.	% ใช้การ	% ใช้การ		
เหนือ													
ภูมิพล*	13,462	13,462	9,662	5,040	37	4,981	37	1,181	9	12	0.00	6.50	
สิริกิติ์*	10,508	9,510	6,660	4,272	45	4,485	47	1,635	17	25	3.77	17.00	
แม่จตุรมบูรณชล	323	265	253	109	41	122	46	109	41	43	0.00	0.28	
แม่กวางอุดมธารา	295	263	249	69	26	75	29	61	23	25	0.13	0.82	
กิวลม	106	106	103	55	52	61	57	57	54	56	0.23	0.12	
กิวคอบหมา	209	170	164	77	45	65	39	59	35	36	0.05	0.25	
แควน้อยบำรุงแดน	1,080	939	896	362	39	342	36	299	32	33	0.47	1.12	
แม่มอก	110	110	94	30	27	40	36	24	22	25	0.00	0.02	
รวมภาคเหนือ	26,093	24,825	18,080	10,015	40	10,171	41	3,426	14	19	4.64	26.12	
ตะวันออกเฉียงเหนือ													
ห้วยหลวง	136	136	129	44	32	45	33	39	29	30	0.00	0.11	
น้ำอูน	780	520	475	221	43	199	38	154	30	32	0.00	0.25	
น้ำพุง*	200	165	157	79	48	81	49	73	44	46	0.00	0.10	
จุฬารัตน์*	181	164	127	41	25	92	56	55	33	43	0.00	2.59	
อุบลรัตน์*	4,640	2,431	1,850	411	17	1,183	49	602	25	33	1.53	5.11	
ลำปาว	2,450	1,980	1,880	990	50	681	34	581	29	31	0.00	3.93	
ลำตะคอง	445	314	292	120	38	293	93	270	86	92	0.00	0.69	
ลำพระเพลิง	242	155	154	16	10	124	80	122	79	80	0.13	1.04	
มูลบน	350	141	134	37	26	123	87	116	82	87	0.18	0.40	
ลำเซะ	325	275	268	65	24	200	73	193	70	72	0.00	1.24	
ลำนางรอง	197	121	118	20	16	90	74	86	71	73	0.02	0.14	
สิรินธร*	1,966	1,966	1,135	1,395	71	1,416	72	585	30	52	0.00	2.10	
รวมภาคตอน.	11,911	8,368	6,718	3,438	41	4,526	54	2,876	34	43	1.87	17.70	
กลาง													
ป่าสักชลสิทธิ์	960	960	957	172	18	372	39	369	38	39	0.00	3.89	
ทับเสลา	190	160	143	34	22	57	36	40	25	28	0.00	0.00	
กระเสียว	390	299	259	57	19	162	54	122	41	47	0.00	1.70	
รวมภาคกลาง	1,540	1,419	1,359	264	19	592	42	532	38	39	0.00	5.59	
ตะวันตก													
ศรีนครินทร์*	18,770	17,745	7,480	14,054	79	12,435	70	2,170	12	29	0.97	14.00	
วชิราลงกรณ์*	11,000	8,860	5,848	5,835	66	4,140	47	1,128	13	19	0.00	8.66	
รวมภาคตะวันตก	29,770	26,605	13,328	19,889	75	16,575	62	3,298	12	25	0.97	22.66	
ตะวันออก													
ขุนด่านปราการชล	225	224	219	81	36	95	43	91	40	41	0.00	0.23	
คลองสิียด	450	420	390	67	16	77	18	47	11	12	0.05	0.38	
บางพระ	127	117	105	33	28	60	51	48	41	45	0.06	0.29	
หนองปลาไหล	206	164	150	30	18	126	77	112	68	75	0.12	0.00	
ประแสร์	322	295	275	77	26	198	67	178	60	65	0.00	0.35	
นฤปดินทรจินดา	338	295	276	139	47	152	52	132	45	48	0.05	0.17	
รวมภาคตะวันออก	1,668	1,515	1,415	426	28	707	47	607	40	43	0.29	1.43	
ใต้													
แก่งกระจาน	900	710	645	353	50	413	58	348	49	54	0.58	2.85	
ปราณบุรี	490	391	373	204	52	302	77	285	73	76	0.00	1.00	
รัชชประภา*	6,144	5,639	4,287	3,400	60	3,583	64	2,232	40	52	2.09	7.02	
บางลาจ*	1,590	1,454	1,178	1,052	72	1,216	84	940	65	80	3.20	4.99	
รวมภาคใต้	9,124	8,194	6,484	5,008	61	5,515	67	3,804	46	59	5.87	15.86	
รวมทั้งประเทศ	80,106	70,926	47,384	39,040	55	38,085	54	14,543	21	31	13.64	89.36	

ต่ำกว่า 30 %
รวม 9 แห่ง

ตั้งแต่ 31 - 50%
รวม 13 แห่ง

ตั้งแต่ 51-80%
รวม 11 แห่ง

มากกว่า 80%
รวม 2 แห่ง

2.3 สภาพน้ำในอ่างเก็บน้ำ 4 เขื่อนหลักกลุ่มเจ้าพระยา (ข้อมูล วันที่ 3 มี.ค. 64)

สภาพน้ำในอ่างเก็บน้ำ ภูมิพล สิริกิติ์ แควน้อยฯ และป่าสักฯ วันที่ 3 มีนาคม 2564

อ่างเก็บน้ำ	ปริมาณน้ำในอ่างฯ		ปริมาณน้ำใช้การได้		ปริมาณน้ำไหลลงอ่างฯ		ปริมาณน้ำระบาย		รับน้ำได้อีก	เปรียบเทียบน้ำใช้การ - น้อยกว่า / + มากกว่า ปี 2559
	ปริมาณน้ำ	% ความจุ	ปริมาณน้ำ	% ใช้การ	วันนี้	เมื่อวาน	วันนี้	เมื่อวาน		
ภูมิพล	4,981	37	1,181	12	0.00	0.00	6.50	6.50	8,481	376
สิริกิติ์	4,485	47	1,635	25	3.77	3.77	17.00	17.02	5,025	184
ภูมิพล+สิริกิติ์	9,466	41	2,816	17	3.77	3.77	23.50	23.52	13,506	559
แควน้อยฯ	342	36	299	33	0.47	0.47	1.12	1.12	597	10
ป่าสักชลสิทธิ์	372	39	369	39	0.00	0.00	3.89	3.89	588	-13
รวมทั้งหมด	10,181	41	3,485	19	4.24	4.24	28.52	28.54	14,690	556

(หน่วย : ล้าน ลบ.ม.)

2.4 สถานการณ์น้ำลุ่มน้ำเจ้าพระยา

แม่น้ำปิง ปริมาณน้ำไหลผ่านที่สถานี P.17 อ.บรรพตพิสัย จ.นครสวรรค์ วัดได้ 37.00 ลบ.ม./วินาที (เมื่อวาน 35.00 ลบ.ม./วินาที) ต่ำกว่าตลิ่ง 5.68 เมตร **มีแนวโน้มเพิ่มขึ้น**

แม่น้ำน่าน ปริมาณน้ำไหลผ่านที่สถานี N.67 อ.ชุมแสง จ.นครสวรรค์ วัดได้ 114.00 ลบ.ม./วินาที (เมื่อวาน 112.00 ลบ.ม./วินาที) ต่ำกว่าตลิ่ง 9.59 เมตร **มีแนวโน้มเพิ่มขึ้น**

แม่น้ำเจ้าพระยา ปริมาณน้ำไหลผ่านที่สถานี C.2 อ.เมืองนครสวรรค์ วัดได้ 148.00 ลบ.ม./วินาที (เมื่อวาน 148.00 ลบ.ม./วินาที) ต่ำกว่าตลิ่ง 9.38 เมตร **มีแนวโน้มทรงตัว** และมีปริมาณน้ำไหลผ่านท้ายเขื่อนเจ้าพระยา (C.13) ในอัตรา 80.00 ลบ.ม./วินาที (เมื่อวาน 100.00 ลบ.ม./วินาที) ไหลผ่านสถานีวัดน้ำ C.29A อ.บางไทร มีปริมาณน้ำไหลผ่านเฉลี่ย 122.00 ลบ.ม./วินาที (เมื่อวาน 128.00 ลบ.ม./วินาที)

2.5 สภาพน้ำในอ่างเก็บน้ำขนาดกลาง (ข้อมูล วันที่ 3 มี.ค. 64)

ข้อมูลวันที่ 3 มีนาคม 2564																			
สรุปอ่างขนาดกลางที่มีปริมาณในช่วง <=30 % 31 - 50 % >50-80% >80 - 100 % และ >100 %																			
		31 - 50 %				>50-80%				>80 - 100 %				>100 %					
ภาค	จำนวน	สขป.	จำนวน	ภาค	จำนวน	สขป.	จำนวน	ภาค	จำนวน	สขป.	จำนวน	ภาค	จำนวน	สขป.	จำนวน	ภาค	จำนวน		
เหนือ	25	1	4	เหนือ	24	1	5	เหนือ	20	1	6	เหนือ	6	1	0	เหนือ	0	1	0
		2	16			2	11			2	7			2	5			2	0
		3	1			3	1			3	3			3	0			3	0
		4	4			4	7			4	4			4	1			4	0
ตะวันออก เฉียงเหนือ	34	5	19	ตะวันออก เฉียงเหนือ	65	5	17	ตะวันออก เฉียงเหนือ	80	5	11	ตะวันออก เฉียงเหนือ	39	5	6	ตะวันออก เฉียงเหนือ	0	5	0
		6	7			6	21			6	22			6	2			6	0
		7	5			7	18			7	12			7	12			7	0
		8	3			8	9			8	35			8	19			8	0
ตะวันออก	5	9	5	ตะวันออก	12	9	12	ตะวันออก	28	9	28	ตะวันออก	6	9	6	ตะวันออก	0	9	0
กลาง	5	10	4	กลาง	6	10	6	กลาง	9	10	8	กลาง	2	10	1	กลาง	0	10	0
		11	0			11	0			11	0			11	0			11	0
		12	1			12	0			12	1			12	1			12	0
ตะวันตก	1	13	1	ตะวันตก	0	13	0	ตะวันตก	1	13	1	ตะวันตก	3	13	3	ตะวันตก	2	13	2
ใต้	4	14	4	ใต้	1	14	1	ใต้	18	14	9	ใต้	15	14	2	ใต้	1	14	1
		15	0			15	0			15	6			15	7			15	0
		16	0			16	0			16	3			16	5			16	0
		17	0			17	0			17	0			17	1			17	0
รวม	74	รวม	74	รวม	108	รวม	108	รวม	156	รวม	156	รวม	71	รวม	71	รวม	3	รวม	3

รวมทั้งหมด 412 แห่ง

2.6 สรุปผลการจัดสรรน้ำฤดูแล้งปี 2563/64 ข้อมูล ณ 3 มี.ค. 64

ลุ่มน้ำ	แผน (ล้าน ลบ.ม.)	ผลจัดสรรน้ำ (ล้าน ลบ.ม.)	คงเหลือ (ล้าน ลบ.ม.)
ทั่วประเทศ (1 พ.ย. 63 – 30 เม.ย. 64)	17,122	10,965 (64%)	6,157 (36%)
เจ้าพระยา (4 เขื่อน) (1 พ.ย. 63 – 30 เม.ย. 64)	4,000	3,190 (80%)	810 (20%)
แม่กลอง (1 มี.ค. 64 – 30 มี.ย. 64)	3,000	1,268 (42%)	1,732 (58%)

2.7 แผน-ผล การเพาะปลูกข้าวนาปรัง ปี 2563/64 ข้อมูล ณ 24 ก.พ.64

- ทั่วประเทศ แผนเพาะปลูกข้าวนาปรัง 1.90 ล้านไร่ เพาะปลูกแล้ว 5.04 ล้านไร่ แยกเป็น

เพาะปลูกตามแผน 1.30 ล้านไร่ เพาะปลูกเกินแผน 0.42 ล้านไร่ และเพาะปลูกนอกแผน 3.32 ล้านไร่

- ลุ่มน้ำเจ้าพระยา แผนเพาะปลูกข้าวนาปรัง - ล้านไร่ (รณรงค้งจัดทำนาต่อเนื่องในฤดูแล้ง ปี 2563/64)

ยังคงมีการเพาะปลูก 2.788 ล้านไร่

ภาค	ข้าวนาปรัง				พืชไร่-พืชผัก				รวม			
	แผน (ล้านไร่)	ผล (ล้านไร่)	%	เกิน (ล้านไร่)	แผน (ล้านไร่)	ผล (ล้านไร่)	%	เกิน (ล้านไร่)	แผน (ล้านไร่)	ผล (ล้านไร่)	%	เกิน (ล้านไร่)
เหนือ	0.23	0.615	270.01	0.073	0.16	0.190	116.24	0.002	0.39	0.805	205.68	0.076
ตะวันออกเฉียงเหนือ	0.86	1.066	124.04		0.04	0.030	74.09	0.001	0.90	1.096	121.76	0.001
กลาง	0.01	0.016	113.54	0.002	0.02	0.012	70.07	0.001	0.03	0.028	89.18	0.003
ตะวันออก	0.32	0.408	127.34	0.125	0.02	0.009	53.36	0.002	0.34	0.417	123.59	0.127
ตะวันตก	0.20	0.147	73.78	0.001	0.23	0.129	56.19	0.006	0.43	0.277	64.35	0.007
ใต้	0.28	0.003	1.12		0.03	0.001	3.94		0.31	0.004	1.36	
ลุ่มน้ำเจ้าพระยา		2.788		0.377	0.05	0.068	124.30	0.008	0.05	2.856	5,232.21	0.385
ทั่วประเทศ	1.90	5.042	265.38	0.579	0.55	0.441	80.09	0.019	2.45	5.483	223.77	0.598

3. วิเคราะห์สถานการณ์

3.1 คาดการณ์ปริมาณฝนจากแบบจำลองบรรยากาศจากกรมอุตุนิยมวิทยา (3วันล่วงหน้า)

- วันที่ 3 มี.ค. 64 (3 มี.ค. 64 เวลา 07.00 น. – 4 มี.ค. 64 เวลา 07.00 น.) มีฝนตกปานกลาง (10.1-35.0 มม.) บริเวณพื้นที่ จ.ประจวบคีรีขันธ์ จ.ชุมพร จ.ระนอง และ จ.พังงา

- วันที่ 4 มี.ค. 64 (4 มี.ค. 64 เวลา 07.00 น. – 5 มี.ค. 64 เวลา 07.00 น.) มีฝนตกปานกลาง (10.1-35.0 มม.) บริเวณพื้นที่ จ.เชียงราย จ.เชียงใหม่ จ.แม่ฮ่องสอน และ จ.นครศรีธรรมราช

- วันที่ 5 มี.ค. 64 (5 มี.ค. 64 เวลา 07.00 น. – 6 มี.ค. 64 เวลา 07.00 น.) มีฝนตกปานกลาง (10.1-35.0 มม.) บริเวณพื้นที่ จ.น่าน จ.พังงา จ.นครศรีธรรมราช จ.พัทลุง จ.สงขลา จ.สตูล จ.ปัตตานี และ จ.นราธิวาส

3.2 คาดการณ์ปริมาณน้ำ (วันที่ 4 มี.ค. 64)

คาดการณ์ปริมาณน้ำไหลผ่านลุ่มน้ำปิงที่สถานี P.17 อ.บรรพตพิสัย จ.นครสวรรค์ จะมีปริมาณน้ำไหลผ่าน 36.00 ลบ.ม./วินาที **มีแนวโน้มลดลง** ลุ่มน้ำน่านที่สถานี N.67 อ.ชุมแสง จ.นครสวรรค์ จะมีปริมาณน้ำไหลผ่าน 117.00 ลบ.ม./วินาที **มีแนวโน้มเพิ่มขึ้น** โดยจะทำให้ในลุ่มน้ำเจ้าพระยาที่สถานี C.2 อ.เมืองนครสวรรค์ จ.นครสวรรค์ จะมีปริมาณน้ำไหลผ่าน 148.00 ลบ.ม./วินาที **มีแนวโน้มทรงตัว**

4. รายงานสถานการณ์ค่าความเค็ม (ข้อมูล วันที่ 3 มี.ค. 64 เวลา 07:00 น.)

แม่น้ำ	สถานีเฝ้าระวัง	เกณฑ์เฝ้าระวัง (กรัม/ลิตร)	ค่าความเค็ม (กรัม/ลิตร)
เจ้าพระยา	ประปาสำแล	0.25	0.15
ปราจีน-บางปะกง	บางคาง	2.00	0.08
ท่าจีน	ปากคลองจินดา	0.75	2.35
แม่กลอง	ปากคลองดำเนินสะดวก	2.00	0.14