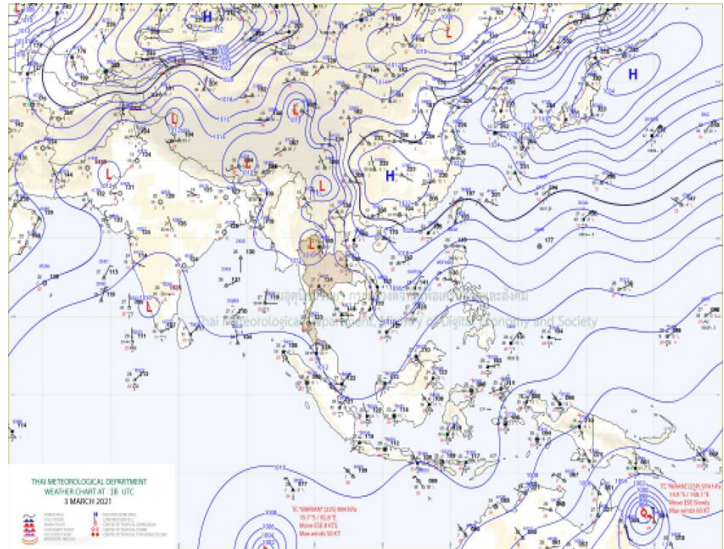
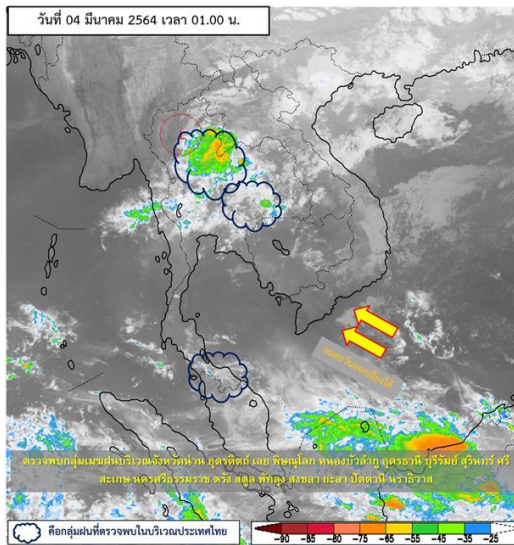


รายงานสรุปศูนย์ปฏิบัติการน้ำอัจฉริยะ  
เรื่อง สถานการณ์น้ำและการเฝ้าระวัง  
ประจำวันพฤหัสบดีที่ 4 มีนาคม พ.ศ. 2564

1. สภาพอากาศและปริมาณฝน

1.1 สภาพอากาศ (กรมอุตุนิยมวิทยา)



บริเวณความกดอากาศสูงหรือมวลอากาศเย็นที่ปกคลุมภาคตะวันออกเฉียงเหนือตอนบนและทะเลจีนใต้มีกำลังอ่อนลง ในขณะที่มีลมใต้และลมตะวันออกเฉียงใต้พัดนำความชื้นจากอ่าวไทยและทะเลจีนใต้ยังคงปกคลุมประเทศไทยตอนบน ลักษณะเช่นนี้ทำให้บริเวณภาคเหนือ ภาคตะวันออกเฉียงเหนือตอนบน และภาคกลางยังคงมีฝนฟ้าคะนองบางแห่ง

1.2 สภาพฝน

**ปริมาณฝนสูงสุด 5 อันดับ** จากสำนักงานทรัพยากรน้ำแห่งชาติ เวลา 07.00 น. วันที่ 4 มี.ค.64 ถึงเวลา 07.00 น. วันที่ 4 มี.ค.64 ตามลำดับ ดังนี้

1. อ.ศรีสำโรง จ.สุโขทัย	วัดปริมาณฝนได้	165.7	มม.
2. อ.เมืองชลบุรี จ.ชลบุรี	วัดปริมาณฝนได้	105.4	มม.
3. อ.เมืองเพชรบูรณ์ จ.เพชรบูรณ์	วัดปริมาณฝนได้	84.5	มม.
4. อ.สวรรคโลก จ.สุโขทัย	วัดปริมาณฝนได้	76.2	มม.
5. อ.ปากช่อง จ.นครราชสีมา	วัดปริมาณฝนได้	74.3	มม.

## 2. สถานการณ์น้ำท่าและสภาพน้ำในอ่างเก็บน้ำ

### 2.1 สถานการณ์น้ำท่าในลุ่มน้ำต่างๆ (ข้อมูล วันที่ 4 มี.ค. 64 เวลา 06.00 น.)

แม่น้ำ	สถานี	ที่ตั้งสถานี	คลัง ม.	ความจุ ม. <sup>3</sup> / วิ.	ระดับน้ำ ม.	ปริมาณน้ำ		ต่ำ(-) สูง(+) กว่าคลัง	อยู่ใน เกณฑ์	แนวโน้ม
						วันนี้ ม. <sup>3</sup> / วิ.	เมื่อวาน ม. <sup>3</sup> / วิ.			
1. ปิง	P.1	สะพานนารัฐ อำเภอเมือง จังหวัดเชียงใหม่	3.70	445	0.90	3.50	5.40	-2.80	น้อย	ลดลง
ปิง	P.7A	สะพานบ้านห้วยยาง อำเภอเมือง จังหวัดกำแพงเพชร	5.34	3,000	0.24	*	*	-5.10	N/A	N/A
ปิง	P.17	บ้านท่าจั่ว อำเภอบรรพตพิสัย จังหวัดนครสวรรค์	39.80	2,990	34.19	42.00	37.00	-5.61	น้อย	เพิ่มขึ้น
2. วัง	W.1C	สะพานเสตุวาริ อำเภอเมือง จังหวัดลำปาง	5.20	651	0.06	2.40	1.60	-5.14	น้อย	ทรงตัว
3. ยม	Y.1C	สะพานบ้านน้ำโค้ง อำเภอเมือง จังหวัดแพร่	8.20	993	0.06	1.80	1.70	-8.14	น้อย	เพิ่มขึ้น
4. น่าน	N.1	หน้าสำนักงานป่าไม้ อำเภอเมือง จังหวัดน่าน	7.00	1,217	-0.27	6.19	4.39	-7.27	น้อย	เพิ่มขึ้น
น่าน	N.5A	สะพานเอกาทศรถ อำเภอเมือง จังหวัดพิษณุโลก	10.37	1,365	1.96	176.60	164.10	-8.41	น้อย	เพิ่มขึ้น
น่าน	N.67	สะพานบ้านเกยไชย อำเภอชุมแสง จังหวัดนครสวรรค์	28.30	1,579	18.75	116.00	114.00	-9.55	น้อย	เพิ่มขึ้น
5. เจ้าพระยา	C.2	ค่ายจิรประวัติ อำเภอเมือง จังหวัดนครสวรรค์	26.20	3,590	16.87	152.00	148.00	-9.33	น้อย	เพิ่มขึ้น
เจ้าพระยา	C.13	ท้ายเขื่อนเจ้าพระยา อำเภอสรรพยา จังหวัดชัยนาท	16.34	2,840	5.54	80.00	80.00	-10.80	น้อย	ทรงตัว
6. ป่าสัก	S.28	ท้ายเขื่อนป่าสักชลสิทธิ์ อำเภอพัฒนานิคม จังหวัดลพบุรี	31.46	1,175	18.00	38.00	39.00	-13.46	น้อย	ลดลง
7. มูล	M.7	สะพานเสรีประชาธิปไตย อำเภอเมือง จังหวัดอุบลราชธานี	7.00	2,300	2.13	36.50	36.00	-4.87	น้อย	เพิ่มขึ้น
8. ชี	E.20A	บ้านบ้านฟ้าหยาด อำเภอมหาชนะชัย จังหวัดยโสธร	10.00	1,220	2.90	0.40	0.69	-7.10	น้อย	ลดลง
9. เพชรบุรี	B.9	บ้านสาระเห็ด อำเภอท่ายาง จังหวัดเพชรบุรี	6.60	355	2.77	24.25	24.25	-3.83	น้อย	ทรงตัว
เพชรบุรี	B.6A	สะพานท่าเกวียน อำเภอแก่งกระจาน จังหวัดเพชรบุรี	6.00	260	0.29	0.00	0.00	-5.71	น้อย	ทรงตัว
เพชรบุรี	B.15	สะพานเทศบาล อำเภอเมือง จังหวัดเพชรบุรี	5.40	150	0.48	1.20	0.00	-4.92	น้อย	เพิ่มขึ้น
10. ทะเลสาบสงขลา	X.44	คลองจตุตะเกา อำเภอหาดใหญ่ จังหวัดสงขลา	7.40	534	0.40	19.50	14.60	-7.00	น้อย	เพิ่มขึ้น
ทะเลสาบสงขลา	X.170	บ้านคลองลำ อำเภอศรีนครินทร์ จังหวัดพัทลุง	25.20	290	20.76	4.00	4.00	-4.44	น้อย	ทรงตัว
11. ภาคใต้ฝั่งตะวันออก	X.180	สะพานเทศบาล อำเภอเมือง จังหวัดชุมพร	3.80	193	0.68	35.40	27.00	-3.12	ปกติ	เพิ่มขึ้น
ภาคใต้ฝั่งตะวันออก	X.119A	สะพานสันต อำเภอสุโขทัยโก-ลก จังหวัดนครราชสีมา	8.20	203	3.33	7.95	8.25	-4.87	น้อย	ลดลง
ภาคใต้ฝั่งตะวันออก	X.53A	คลองชุมพร อำเภอเมือง จังหวัดชุมพร	9.30	143	1.98	0.00	0.00	-7.32	น้อย	ทรงตัว
ภาคใต้ฝั่งตะวันออก	X.212	คลองหลังสวน อำเภอหลังสวน จังหวัดชุมพร	6.00	1,460	0.45	111.00	87.10	-5.55	น้อย	เพิ่มขึ้น
12. ภาคใต้ฝั่งตะวันตก	X.234	บ้านป่าหมาก อำเภอเมือง จังหวัดตรัง	6.40	426	0.99	45.70	50.00	-5.41	น้อย	ลดลง

#### ○ น้ำใช้การทั่วประเทศ (อ่างเก็บน้ำขนาดใหญ่) ณ วันที่ 4 มีนาคม 2564

- ปี 2559 มีน้ำ 12,781 ล้าน ลบ.ม. คิดเป็น 27%
- ปี 2563 มีน้ำ 15,578 ล้าน ลบ.ม. คิดเป็น 33%
- ปี 2564 มีน้ำ 14,473 ล้าน ลบ.ม. คิดเป็น 31%
- ปี 2564 **มากกว่า** ปี 2559 จำนวน 1,692 ล้าน ลบ.ม.
- ปี 2564 **น้อยกว่า** ปี 2563 จำนวน 1,105 ล้าน ลบ.ม.

#### ○ น้ำใช้การในลุ่มเจ้าพระยา ณ วันที่ 4 มีนาคม 2564

- ปี 2559 มีน้ำ 2,893 ล้าน ลบ.ม. คิดเป็น 16%
- ปี 2563 มีน้ำ 3,132 ล้าน ลบ.ม. คิดเป็น 17%
- ปี 2564 มีน้ำ 3,458 ล้าน ลบ.ม. คิดเป็น 19%
- ปี 2564 **มากกว่า** ปี 2559 จำนวน 565 ล้าน ลบ.ม.
- ปี 2564 **มากกว่า** ปี 2563 จำนวน 326 ล้าน ลบ.ม.

## 2.2 สภาพน้ำใช้การในอ่างเก็บน้ำขนาดใหญ่ (ข้อมูล วันที่ 4 มี.ค. 64)

ภาค อ่างเก็บน้ำเขื่อน	ความจุ ที่ รณส. (ล้าน ม. <sup>3</sup> )	ความจุ ที่ รณก. (ล้าน ม. <sup>3</sup> )	ความจุ น้ำ ใช้การ (ล้าน ม. <sup>3</sup> )	ณ วันที่								ไหลลง วันนี้ (ล้าน ม. <sup>3</sup> )	ระบาย วันนี้ (ล้าน ม. <sup>3</sup> )
				ปี2563		ปี2564							
				ปริมาตร (ล้าน ม. <sup>3</sup> )	% รณก.	ปริมาตร (ล้าน ม. <sup>3</sup> )	% รณก.	ปริมาตรใช้การ (ล้าน ม. <sup>3</sup> )	% ใช้การ	ปริมาตรใช้การ (ล้าน ม. <sup>3</sup> )	% ใช้การ		
<b>เหนือ</b>													
ภูมิพล*	13,462	13,462	9,662	5,031	37	4,973	37	1,173	9	12	0.00	6.50	
สิริกิติ์*	10,508	9,510	6,660	4,263	45	4,471	47	1,621	17	24	3.79	16.99	
แม่จัดสมบูรณ์ชล	323	265	253	109	41	121	46	109	41	43	0.00	0.28	
แม่กวางอุดมธารา	295	263	249	69	26	74	28	60	23	24	0.13	0.81	
ก้อลม	106	106	103	55	52	61	57	57	54	56	0.07	0.12	
ก้อคองหมา	209	170	164	76	45	65	38	59	35	36	0.00	0.25	
แควน้อยบำรุงแดน	1,080	939	896	361	38	341	36	298	32	33	0.16	1.12	
แม่มอก	110	110	94	30	27	40	36	24	22	25	0.02	0.02	
<b>รวมภาคเหนือ</b>	<b>26,093</b>	<b>24,825</b>	<b>18,080</b>	<b>9,996</b>	<b>40</b>	<b>10,145</b>	<b>41</b>	<b>3,400</b>	<b>14</b>	<b>19</b>	<b>4.17</b>	<b>26.10</b>	
<b>ตะวันออกเฉียงเหนือ</b>													
ห้วยหลวง	136	136	129	44	32	45	33	39	29	30	0.00	0.11	
น้ำอูน	780	520	475	223	43	200	39	155	30	33	1.86	0.25	
น้ำพุง*	200	165	157	78	47	81	49	73	44	47	0.32	0.10	
จุฬารัตน์*	181	164	127	41	25	90	55	53	32	41	0.00	1.76	
อุบลรัตน์*	4,640	2,431	1,850	410	17	1,183	49	602	25	33	6.46	5.07	
ลำปาว	2,450	1,980	1,880	984	50	681	34	581	29	31	4.50	3.91	
ลำตะคอง	445	314	292	120	38	292	93	269	86	92	0.00	0.84	
ลำพระเพลิง	242	155	154	16	10	124	80	122	79	80	1.02	1.04	
มูลบน	350	141	134	37	26	123	87	116	82	87	0.00	0.40	
ลำแซะ	325	275	268	65	24	199	72	192	70	71	0.00	1.24	
ลำนางรอง	197	121	118	20	16	89	74	86	71	73	0.00	0.11	
สิรินธร*	1,966	1,966	1,135	1,388	71	1,411	72	580	30	51	0.00	2.06	
<b>รวมภาค ตอน.</b>	<b>11,911</b>	<b>8,368</b>	<b>6,718</b>	<b>3,424</b>	<b>41</b>	<b>4,519</b>	<b>54</b>	<b>2,868</b>	<b>34</b>	<b>43</b>	<b>14.16</b>	<b>16.89</b>	
<b>กลาง</b>													
ป่าสักชลสิทธิ์	960	960	957	172	18	369	38	366	38	38	1.08	3.89	
ทับเสลา	190	160	143	34	21	57	36	40	25	28	0.00	0.00	
กระเสียว	390	299	259	57	19	161	54	121	40	47	0.00	1.70	
<b>รวมภาคกลาง</b>	<b>1,540</b>	<b>1,419</b>	<b>1,359</b>	<b>263</b>	<b>19</b>	<b>588</b>	<b>41</b>	<b>528</b>	<b>37</b>	<b>39</b>	<b>1.08</b>	<b>5.59</b>	
<b>ตะวันตก</b>													
ศรีนครินทร์*	18,770	17,745	7,480	14,036	79	12,425	70	2,160	12	29	0.40	14.08	
วชิราลงกรณ์*	11,000	8,860	5,848	5,813	66	4,130	47	1,118	13	19	0.00	8.50	
<b>รวมภาคตะวันตก</b>	<b>29,770</b>	<b>26,605</b>	<b>13,328</b>	<b>19,849</b>	<b>75</b>	<b>16,555</b>	<b>62</b>	<b>3,278</b>	<b>12</b>	<b>25</b>	<b>0.40</b>	<b>22.58</b>	
<b>ตะวันออก</b>													
ขุนด่านปราการชล	225	224	219	80	36	95	42	90	40	41	0.00	0.23	
คลองสิียด	450	420	390	67	16	76	18	46	11	12	0.07	0.38	
บางพระ	127	117	105	33	28	59	51	47	41	45	0.05	0.28	
หนองปลาไหล	206	164	150	30	18	126	77	112	69	75	0.67	0.00	
ประแสร์	322	295	275	76	26	197	67	177	60	64	0.00	0.35	
นฤปดินทรจินดา	338	295	276	138	47	152	51	132	45	48	1.09	1.21	
<b>รวมภาคตะวันออก</b>	<b>1,668</b>	<b>1,515</b>	<b>1,415</b>	<b>423</b>	<b>28</b>	<b>706</b>	<b>47</b>	<b>606</b>	<b>40</b>	<b>43</b>	<b>1.88</b>	<b>2.45</b>	
<b>ใต้</b>													
แก่งกระจาน	900	710	645	351	49	411	58	346	49	54	0.95	2.85	
ปราณบุรี	490	391	373	202	52	301	77	284	73	76	0.00	1.00	
รัชชประภา*	6,144	5,639	4,287	3,390	60	3,578	63	2,226	39	52	1.94	6.86	
บางลา*	1,590	1,454	1,178	1,051	72	1,214	83	938	64	80	3.33	5.13	
<b>รวมภาคใต้</b>	<b>9,124</b>	<b>8,194</b>	<b>6,484</b>	<b>4,995</b>	<b>61</b>	<b>5,504</b>	<b>67</b>	<b>3,794</b>	<b>46</b>	<b>59</b>	<b>6.22</b>	<b>15.84</b>	
<b>รวมทั้งประเทศ</b>	<b>80,106</b>	<b>70,926</b>	<b>47,384</b>	<b>38,950</b>	<b>55</b>	<b>38,016</b>	<b>54</b>	<b>14,473</b>	<b>20</b>	<b>31</b>	<b>27.90</b>	<b>89.45</b>	

ต่ำกว่า 30 %  
รวม 9 แห่ง

ตั้งแต่ 31 - 50%  
รวม 13 แห่ง

ตั้งแต่ 51-80%  
รวม 11 แห่ง

มากกว่า 80%  
รวม 2 แห่ง

## 2.3 สภาพน้ำในอ่างเก็บน้ำ 4 เขื่อนหลักกลุ่มเจ้าพระยา (ข้อมูล วันที่ 4 มี.ค. 64)

สภาพน้ำในอ่างเก็บน้ำ ภูมิพล สิริกิติ์ แควน้อยฯ และป่าสักฯ วันที่ 4 มีนาคม 2564

อ่างเก็บน้ำ	ปริมาณน้ำในอ่างฯ		ปริมาณน้ำใช้การได้		ปริมาณน้ำไหลลงอ่างฯ		ปริมาณน้ำระบาย		รับน้ำได้อีก	เปรียบเทียบน้ำใช้การ - น้อยกว่า / + มากกว่า ปี 2559
	ปริมาณน้ำ	% ความจุ	ปริมาณน้ำ	% ใช้การ	วันนี้	เมื่อวาน	วันนี้	เมื่อวาน		
ภูมิพล	4,973	37	1,173	12	0.00	0.00	6.50	6.50	8,489	379
สิริกิติ์	4,471	47	1,621	24	3.79	3.77	16.99	17.00	5,039	187
ภูมิพล+สิริกิติ์	9,443	41	2,793	17	3.79	3.77	23.49	23.50	13,529	566
แควน้อยฯ	341	36	298	33	0.16	0.47	1.12	1.12	598	11
ป่าสักชลสิทธิ์	369	38	366	38	1.08	0.00	3.89	3.89	591	-12
<b>รวมทั้งหมด</b>	<b>10,154</b>	<b>41</b>	<b>3,458</b>	<b>19</b>	<b>5.03</b>	<b>4.24</b>	<b>28.50</b>	<b>28.52</b>	<b>14,717</b>	<b>565</b>

(หน่วย : ล้าน ลบ.ม.)

## 2.4 สถานการณ์น้ำลุ่มน้ำเจ้าพระยา

**แม่น้ำปิง** ปริมาณน้ำไหลผ่านที่สถานี P.17 อ.บรรพตพิสัย จ.นครสวรรค์ วัดได้ 42.00 ลบ.ม./วินาที (เมื่อวาน 37.00 ลบ.ม./วินาที) ต่ำกว่าตลิ่ง 5.61 เมตร มี**แนวโน้มเพิ่มขึ้น**

**แม่น้ำน่าน** ปริมาณน้ำไหลผ่านที่สถานี N.67 อ.ชุมแสง จ.นครสวรรค์ วัดได้ 116.00 ลบ.ม./วินาที (เมื่อวาน 114.00 ลบ.ม./วินาที) ต่ำกว่าตลิ่ง 9.55 เมตร มี**แนวโน้มเพิ่มขึ้น**

**แม่น้ำเจ้าพระยา** ปริมาณน้ำไหลผ่านที่สถานี C.2 อ.เมืองนครสวรรค์ วัดได้ 152.00 ลบ.ม./วินาที (เมื่อวาน 148.00 ลบ.ม./วินาที) ต่ำกว่าตลิ่ง 9.33 เมตร มี**แนวโน้มเพิ่มขึ้น** และมีปริมาณน้ำไหลผ่านท้ายเขื่อนเจ้าพระยา (C.13) ในอัตรา 80.00 ลบ.ม./วินาที (เมื่อวาน 80.00 ลบ.ม./วินาที) ไหลผ่านสถานีวัดน้ำ C.29A อ.บางไทร มีปริมาณน้ำไหลผ่านเฉลี่ย 126.00 ลบ.ม./วินาที (เมื่อวาน 122.00 ลบ.ม./วินาที)

## 2.5 สภาพน้ำในอ่างเก็บน้ำขนาดกลาง (ข้อมูล วันที่ 4 มี.ค. 64)

ข้อมูลวันที่ 4 มีนาคม 2564																			
สรุปอ่างขนาดกลางที่มีปริมาณในช่วง <=30 % 31 - 50 % >50-80% >80 - 100 % และ >100 %																			
ภาค	จำนวน	31 - 50 %		ภาค	จำนวน	31 - 50 %		ภาค	จำนวน	>50-80%		ภาค	จำนวน	>80 - 100 %		ภาค	จำนวน	>100 %	
		สพ.	จำนวน			สพ.	จำนวน			สพ.	จำนวน			สพ.	จำนวน			สพ.	จำนวน
เหนือ	25	1	4	เหนือ	25	1	5	เหนือ	19	1	6	เหนือ	6	1	0	เหนือ	0	1	0
		2	16			2	12			2	6			2	5			2	0
		3	1			3	1			3	3			3	0			3	0
		4	4			4	7			4	4			4	1			4	0
ตะวันออก เฉียงเหนือ	35	5	19	ตะวันออก เฉียงเหนือ	64	5	17	ตะวันออก เฉียงเหนือ	79	5	11	ตะวันออก เฉียงเหนือ	40	5	6	ตะวันออก เฉียงเหนือ	0	5	0
		6	7			6	21			6	21			6	3			6	0
		7	5			7	18			7	12			7	12			7	0
		8	4			8	8			8	35			8	19			8	0
ตะวันออก	7	9	7	ตะวันออก	11	9	11	ตะวันออก	28	9	28	ตะวันออก	5	9	5	ตะวันออก	0	9	0
กลาง	5	10	4	กลาง	6	10	6	กลาง	9	10	8	กลาง	2	10	1	กลาง	0	10	0
		11	0			11	0			11	0			11	0			11	0
		12	1			12	0			12	1			12	1			12	0
ตะวันตก	1	13	1	ตะวันตก	0	13	0	ตะวันตก	1	13	1	ตะวันตก	3	13	3	ตะวันตก	2	13	2
ใต้	4	14	4	ใต้	1	14	1	ใต้	18	14	9	ใต้	15	14	2	ใต้	1	14	1
		15	0			15	0			15	6			15	7			15	0
		16	0			16	0			16	3			16	5			16	0
		17	0			17	0			17	0			17	1			17	0
<b>รวม</b>	<b>77</b>	<b>รวม</b>	<b>77</b>	<b>รวม</b>	<b>107</b>	<b>รวม</b>	<b>107</b>	<b>รวม</b>	<b>154</b>	<b>รวม</b>	<b>154</b>	<b>รวม</b>	<b>71</b>	<b>รวม</b>	<b>71</b>	<b>รวม</b>	<b>3</b>	<b>รวม</b>	<b>3</b>

รวมทั้งหมด 412 แห่ง

## 2.6 สรุปผลการจัดสรรน้ำฤดูแล้งปี 2563/64 ข้อมูล ณ 4 มี.ค. 64

ลุ่มน้ำ	แผน (ล้าน ลบ.ม.)	ผลจัดสรรน้ำ (ล้าน ลบ.ม.)	คงเหลือ (ล้าน ลบ.ม.)
ทั้งประเทศ (1 พ.ย. 63 – 30 เม.ย. 64)	17,122	11,070 (65%)	6,052 (35%)
เจ้าพระยา (4 เขื่อน) (1 พ.ย. 63 – 30 เม.ย. 64)	4,000	3,222 (81%)	778 (19%)
แม่กลอง (1 มี.ค. 64 – 30 มี.ย. 64)	3,000	1,291 (43%)	1,709 (57%)

## 2.7 แผน-ผล การเพาะปลูกข้าวนาปรัง ปี 2563/64 ข้อมูล ณ 3 มี.ค.64

- ทั้งประเทศ แผนเพาะปลูกข้าวนาปรัง 1.90 ล้านไร่ เพาะปลูกแล้ว 5.15 ล้านไร่ แยกเป็น

เพาะปลูกตามแผน 1.37 ล้านไร่ เพาะปลูกเกินแผน 0.43 ล้านไร่ และเพาะปลูกนอกแผน 3.34 ล้านไร่

- ลุ่มน้ำเจ้าพระยา แผนเพาะปลูกข้าวนาปรัง - ล้านไร่ (รณรงค์จัดทำนาต่อเนื่องในฤดูแล้ง ปี 2563/64)

ยังคงมีการเพาะปลูก 2.79 ล้านไร่

ภาค	ข้าวนาปรัง				พืชไร่-พืชผัก				รวม			
	แผน (ล้านไร่)	ผล (ล้านไร่)	%	เที่ยว (ล้านไร่)	แผน (ล้านไร่)	ผล (ล้านไร่)	%	เที่ยว (ล้านไร่)	แผน (ล้านไร่)	ผล (ล้านไร่)	%	เที่ยว (ล้านไร่)
เหนือ	0.23	0.62	270.48	0.115	0.16	0.190	116.24	0.003	0.39	0.806	205.95	0.118
ตะวันออกเฉียงเหนือ	0.86	1.08	126.08		0.04	0.031	74.26	0.001	0.90	1.114	123.71	0.001
กลาง	0.01	0.02	113.54	0.002	0.02	0.012	70.07	0.001	0.03	0.028	89.18	0.003
ตะวันออก	0.32	0.41	127.34	0.125	0.02	0.009	53.36	0.002	0.34	0.417	123.59	0.127
ตะวันตก	0.20	0.22	109.98	0.001	0.23	0.151	65.47	0.007	0.43	0.370	86.11	0.008
ใต้	0.28	0.02	7.67		0.03	0.006	23.43		0.31	0.027	8.99	
ลุ่มน้ำเจ้าพระยา		2.79		0.594	0.05	0.068	124.30	0.011	0.05	2.856	5,232.21	0.605
ทั้งประเทศ	1.90	5.15	271.12	0.837	0.55	0.467	84.89	0.026	2.45	5.618	229.30	0.862

### 3. วิเคราะห์สถานการณ์

#### 3.1 คาดการณ์ปริมาณฝนจากแบบจำลองบรรยากาศจากกรมอุตุนิยมวิทยา (3วันล่วงหน้า)

- วันที่ 4 มี.ค. 64 (4 มี.ค. 64 เวลา 07.00 น. – 5 มี.ค. 64 เวลา 07.00 น.) มีฝนตกปานกลาง (10.1-35.0 มม.) บริเวณพื้นที่ จ.น่าน จ.ตาก จ.อุตรดิตถ์ จ.พิษณุโลก จ.เลย จ.เพชรบูรณ์ จ.ชัยภูมิ จ.อุทัยธานี จ.กาญจนบุรี จ.ลพบุรี จ.นครนายก จ.ชลบุรี จ.ระยอง จ.จันทบุรี จ.ตรัง และ จ.พัทลุง มีฝนตกหนัก (35.1-90 มม.) บริเวณพื้นที่ จ.พิษณุโลก และ จ.เพชรบูรณ์

- วันที่ 5 มี.ค. 64 (5 มี.ค. 64 เวลา 07.00 น. – 6 มี.ค. 64 เวลา 07.00 น.) มีฝนตกปานกลาง (10.1-35.0 มม.) บริเวณพื้นที่ จ.พะเยา จ.น่าน จ.แพร่ จ.ตาก จ.อุตรดิตถ์ จ.พิษณุโลก จ.เลย จ.เพชรบูรณ์ จ.หนองคาย จ.บึงกาฬ จ.นครพนม จ.สกลนคร จ.อุดรธานี จ.หนองบัวลำภู จ.ชัยภูมิ จ.นครราชสีมา จ.สุโขทัย จ.กำแพงเพชร จ.อุทัยธานี จ.กาญจนบุรี จ.ลพบุรี จ.สิงห์บุรี จ.สระบุรี จ.นครนายก จ.สมุทรสาคร จ.ชลบุรี จ.ระยอง จ.จันทบุรี จ.ชุมพร จ.ตรัง จ.ยะลา และ จ.นราธิวาส มีฝนตกหนัก (35.1-90 มม.) บริเวณพื้นที่ จ.พิษณุโลก และ จ.เพชรบูรณ์

- วันที่ 6 มี.ค.64 (6 มี.ค. 64 เวลา 07.00 น. – 7 มี.ค. 64 เวลา 07.00 น.) มีฝนตกปานกลาง (10.1-35.0 มม.) บริเวณพื้นที่ จ.เชียงราย จ.เชียงใหม่ จ.น่าน จ.พะเยา จ.แพร่ จ.ลำพูน จ.ลำปาง จ.สุโขทัย จ.ตาก จ.กำแพงเพชร จ.เลย จ.อุทัยธานี จ.สุพรรณบุรี จ.กาญจนบุรี จ.ราชบุรี จ.สมุทรสาคร จ.สมุทรสงคราม จ.เพชรบุรี จ.ประจวบคีรีขันธ์ จ.ชุมพร จ.นครศรีธรรมราช จ.ตรัง และ จ.นราธิวาส

#### 3.2 คาดการณ์ปริมาณน้ำ (วันที่ 5 มี.ค. 64)

คาดการณ์ปริมาณน้ำไหลผ่านลุ่มน้ำปิงที่สถานี P.17 อ.บรรพตพิสัย จ.นครสวรรค์ จะมีปริมาณน้ำไหลผ่าน 45.00 ลบ.ม./วินาที มีแนวโน้มเพิ่มขึ้น ลุ่มน้ำน่านที่สถานี N.67 อ.ชุมแสง จ.นครสวรรค์ จะมีปริมาณน้ำไหลผ่าน 118.00 ลบ.ม./วินาที มีแนวโน้มเพิ่มขึ้น โดยจะทำให้ในลุ่มน้ำเจ้าพระยาที่สถานี C.2 อ.เมืองนครสวรรค์ จ.นครสวรรค์ จะมีปริมาณน้ำไหลผ่าน 154.00 ลบ.ม./วินาที มีแนวโน้มเพิ่มขึ้น

#### 4. รายงานสถานการณ์ค่าความเค็ม (ข้อมูล วันที่ 4 มี.ค. 64 เวลา 07:00 น.)

แม่น้ำ	สถานีเฝ้าระวัง	เกณฑ์เฝ้าระวัง (กรัม/ลิตร)	ค่าความเค็ม (กรัม/ลิตร)
เจ้าพระยา	ประปาสำแล	0.25	0.15
ปราจีน-บางปะกง	บางคาง	2.00	0.08
ท่าจีน	ปากคลองจินดา	0.75	2.42
แม่กลอง	ปากคลองดำเนินสะดวก	2.00	0.14