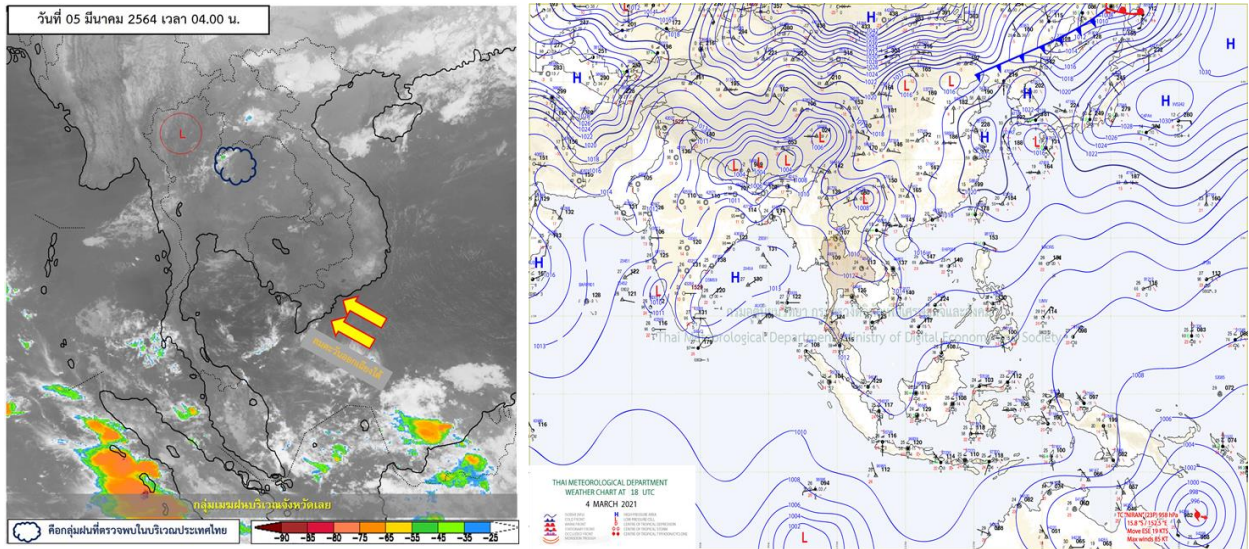


รายงานสรุปศูนย์ปฏิบัติการน้ำอัจฉริยะ
เรื่อง สถานการณ์น้ำและการเฝ้าระวัง
ประจำวันศุกร์ที่ 5 มีนาคม พ.ศ. 2564

1. สภาพอากาศและปริมาณฝน

1.1 สภาพอากาศ (กรมอุตุนิยมวิทยา)



ลมใต้และลมตะวันออกเฉียงใต้พัดนำความชื้นจากทะเลจีนใต้และอ่าวไทยเข้ามาปกคลุมภาคเหนือตอนล่าง ภาคตะวันออกเฉียงเหนือ ภาคกลาง และภาคตะวันออก ลักษณะเช่นนี้ทำให้บริเวณประเทศไทยตอนบนยังคงมีฝนฟ้าคะนองบางแห่ง สำหรับภาคใต้มีฝนบางแห่ง เนื่องจากลมตะวันออกเฉียงใต้ยังคงพัดปกคลุมอ่าวไทยและภาคใต้

1.2 สภาพฝน

ปริมาณฝนสูงสุด 5 อันดับ จากสำนักงานทรัพยากรน้ำแห่งชาติ เวลา 07.00 น. วันที่ 4 มี.ค.64 ถึงเวลา 07.00 น. วันที่ 5 มี.ค.64 ตามลำดับ ดังนี้

| | | | |
|----------------------------|----------------|------|-----|
| 1. อ.ชาติตระการ จ.พิษณุโลก | วัดปริมาณฝนได้ | 89.0 | มม. |
| 2. อ.ร้องกวาง จ.แพร่ | วัดปริมาณฝนได้ | 78.5 | มม. |
| 3. อ.เมืองสงขลา จ.สงขลา | วัดปริมาณฝนได้ | 66.0 | มม. |
| 4. อ.นครไทย จ.พิษณุโลก | วัดปริมาณฝนได้ | 60.5 | มม. |
| 5. อ.ลอง จ.แพร่ | วัดปริมาณฝนได้ | 57.0 | มม. |

2. สถานการณ์น้ำท่าและสภาพน้ำในอ่างเก็บน้ำ

2.1 สถานการณ์น้ำท่าในลุ่มน้ำต่างๆ (ข้อมูล วันที่ 5 มี.ค. 64 เวลา 06.00 น.)

| แม่น้ำ | สถานี | ที่ตั้งสถานี | คลัง ม. | ความจุ ม. ³ / วิ. | ระดับน้ำ ม. | ปริมาณน้ำ | | ต่ำ(-) สูง(+) กว่าคลัง | อยู่ใน เกณฑ์ | แนวโน้ม |
|------------------------|--------|---|------------|---------------------------------|----------------|---------------------------------|-----------------------------------|------------------------------|-----------------|-----------|
| | | | | | | วันนี้ ม. ³ / วิ. | เมื่อวาน ม. ³ / วิ. | | | |
| 1. ปิง | P.1 | สะพานนารัฐ อำเภอเมือง จังหวัดเชียงใหม่ | 3.70 | 445 | 0.83 | 2.45 | 3.50 | -2.87 | น้อย | ลดลง |
| ปิง | P.7A | สะพานบ้านห้วยยาง อำเภอเมือง จังหวัดกำแพงเพชร | 5.34 | 3,000 | 0.25 | * | * | -5.09 | N/A | N/A |
| ปิง | P.17 | บ้านท่าจั่ว อำเภอบรรพตพิสัย จังหวัดนครสวรรค์ | 39.80 | 2,990 | 34.25 | 47.00 | 42.00 | -5.55 | น้อย | เพิ่มขึ้น |
| 2. วัง | W.1C | สะพานเสตุวาริ อำเภอเมือง จังหวัดลำปาง | 5.20 | 651 | -0.38 | 0.64 | 2.40 | -5.58 | น้อย | ทรงตัว |
| 3. ยม | Y.1C | สะพานบ้านน้ำโค้ง อำเภอเมือง จังหวัดแพร่ | 8.20 | 993 | 0.05 | 1.75 | 1.80 | -8.15 | น้อย | ลดลง |
| 4. น่าน | N.1 | หน้าสำนักงานป่าไม้ อำเภอเมือง จังหวัดน่าน | 7.00 | 1,217 | -0.24 | 7.18 | 6.19 | -7.24 | น้อย | เพิ่มขึ้น |
| น่าน | N.5A | สะพานเอกาทศรถ อำเภอเมือง จังหวัดพิษณุโลก | 10.37 | 1,365 | 2.14 | 190.70 | 176.60 | -8.23 | น้อย | เพิ่มขึ้น |
| น่าน | N.67 | สะพานบ้านเกยไชย อำเภอชุมแสง จังหวัดนครสวรรค์ | 28.30 | 1,579 | 18.85 | 123.00 | 116.00 | -9.45 | น้อย | เพิ่มขึ้น |
| 5. เจ้าพระยา | C.2 | ค่ายจิรประวัติ อำเภอเมือง จังหวัดนครสวรรค์ | 26.20 | 3,590 | 16.94 | 159.00 | 152.00 | -9.26 | น้อย | เพิ่มขึ้น |
| เจ้าพระยา | C.13 | ท้ายเขื่อนเจ้าพระยา อำเภอสรรพยา จังหวัดชัยนาท | 16.34 | 2,840 | 5.54 | 80.00 | 80.00 | -10.80 | น้อย | ทรงตัว |
| 6. ป่าสัก | S.28 | ท้ายเขื่อนป่าสักชลสิทธิ์ อำเภอพัฒนานิคม จังหวัดลพบุรี | 31.46 | 1,175 | 18.00 | 38.00 | 38.00 | -13.46 | น้อย | ทรงตัว |
| 7. มูล | M.7 | สะพานเสรีประชาธิปไตย อำเภอเมือง จังหวัดอุบลราชธานี | 7.00 | 2,300 | 2.13 | 36.50 | 36.50 | -4.87 | น้อย | ทรงตัว |
| 8. ชี | E.20A | บ้านบ้านฟ้าหยาด อำเภอมหาชนะชัย จังหวัดยโสธร | 10.00 | 1,220 | 2.87 | 0.39 | 0.40 | -7.13 | น้อย | ลดลง |
| 9. เพชรบุรี | B.9 | บ้านสาระเห็ด อำเภอท่ายาง จังหวัดเพชรบุรี | 6.60 | 355 | 2.78 | 24.50 | 24.25 | -3.82 | น้อย | เพิ่มขึ้น |
| เพชรบุรี | B.6A | สะพานท่าเกวียน อำเภอแก่งกระจาน จังหวัดเพชรบุรี | 6.00 | 260 | 0.30 | 0.00 | 0.00 | -5.70 | น้อย | ทรงตัว |
| เพชรบุรี | B.15 | สะพานเทศบาล อำเภอเมือง จังหวัดเพชรบุรี | 5.40 | 150 | 0.52 | 1.82 | 1.20 | -4.88 | น้อย | เพิ่มขึ้น |
| 10. ทะเลสาบสงขลา | X.44 | คลองจตุตะเกา อำเภอหาดใหญ่ จังหวัดสงขลา | 7.40 | 534 | 0.38 | 18.80 | 19.50 | -7.02 | น้อย | ลดลง |
| ทะเลสาบสงขลา | X.170 | บ้านคลองลำ อำเภอศรีนครินทร์ จังหวัดพัทลุง | 25.20 | 290 | 20.78 | 4.50 | 4.00 | -4.42 | น้อย | เพิ่มขึ้น |
| 11. ภาคใต้ฝั่งตะวันออก | X.180 | สะพานเทศบาล อำเภอเมือง จังหวัดชุมพร | 3.80 | 193 | 0.87 | 41.80 | 35.40 | -2.93 | ปกติ | เพิ่มขึ้น |
| ภาคใต้ฝั่งตะวันออก | X.119A | สะพานสันต อำเภอสุโขทัย-โก-ลก จังหวัดนครราชสีมา | 8.20 | 203 | 3.37 | 8.55 | 7.95 | -4.83 | น้อย | เพิ่มขึ้น |
| ภาคใต้ฝั่งตะวันออก | X.53A | คลองชุมพร อำเภอเมือง จังหวัดชุมพร | 9.30 | 143 | 1.98 | 0.00 | 0.00 | -7.32 | น้อย | ทรงตัว |
| ภาคใต้ฝั่งตะวันออก | X.212 | คลองหลังสวน อำเภอหลังสวน จังหวัดชุมพร | 6.00 | 1,460 | 0.67 | 133.70 | 111.00 | -5.33 | น้อย | เพิ่มขึ้น |
| 12. ภาคใต้ฝั่งตะวันตก | X.234 | บ้านป่าหมาก อำเภอเมือง จังหวัดตรัง | 6.40 | 426 | 0.87 | 42.10 | 45.70 | -5.53 | น้อย | ลดลง |

○ น้ำใช้การทั่วประเทศ (อ่างเก็บน้ำขนาดใหญ่) ณ วันที่ 5 มีนาคม 2564

- ปี 2559 มีน้ำ 12,713 ล้าน ลบ.ม. คิดเป็น 27%
- ปี 2563 มีน้ำ 15,486 ล้าน ลบ.ม. คิดเป็น 33%
- ปี 2564 มีน้ำ 14,385 ล้าน ลบ.ม. คิดเป็น 30%
- ปี 2564 **มากกว่า** ปี 2559 จำนวน 1,672 ล้าน ลบ.ม.
- ปี 2564 **น้อยกว่า** ปี 2563 จำนวน 1,101 ล้าน ลบ.ม.

○ น้ำใช้การในลุ่มเจ้าพระยา ณ วันที่ 5 มีนาคม 2564

- ปี 2559 มีน้ำ 2,873 ล้าน ลบ.ม. คิดเป็น 16%
- ปี 2563 มีน้ำ 3,113 ล้าน ลบ.ม. คิดเป็น 17%
- ปี 2564 มีน้ำ 3,431 ล้าน ลบ.ม. คิดเป็น 19%
- ปี 2564 **มากกว่า** ปี 2559 จำนวน 558 ล้าน ลบ.ม.
- ปี 2564 **มากกว่า** ปี 2563 จำนวน 318 ล้าน ลบ.ม.

2.2 สภาพน้ำใช้การในอ่างเก็บน้ำขนาดใหญ่ (ข้อมูล วันที่ 5 มี.ค. 64)

| ภาค อ่างเก็บน้ำเขื่อน | ความจุ ที่ รณส. (ล้าน ม.³) | ความจุ ที่ รณก. (ล้าน ม.³) | ความจุน้ำ ใช้การ (ล้าน ม.³) | ณ วันที่ | | | | | | | | ไหลลง วันนี้ (ล้าน ม.³) | ระบาย วันนี้ (ล้าน ม.³) |
|---------------------------|-------------------------------------|-------------------------------------|-----------------------------------|-----------------------|-----------|-----------------------|-----------|-----------------------------|-----------|-------------|--------------|-------------------------------|-------------------------------|
| | | | | ปี2563 | | ปี2564 | | | | | | | |
| | | | | ปริมาตร (ล้าน ม.³) | % รณก. | ปริมาตร (ล้าน ม.³) | % รณก. | ปริมาตรใช้การ (ล้าน ม.³) | % รณก. | % ใช้การ | % ใช้การ | | |
| เหนือ | | | | | | | | | | | | | |
| ภูมิพล* | 13,462 | 13,462 | 9,662 | 5,023 | 37 | 4,966 | 37 | 1,166 | 9 | 12 | 0.47 | 6.50 | |
| สิริกิติ์* | 10,508 | 9,510 | 6,660 | 4,255 | 45 | 4,456 | 47 | 1,606 | 17 | 24 | 3.83 | 17.01 | |
| แม่จัดสมบูรณ์ชล | 323 | 265 | 253 | 108 | 41 | 119 | 45 | 107 | 40 | 42 | 0.00 | 2.27 | |
| แม่กวางอุดมธารา | 295 | 263 | 249 | 69 | 26 | 73 | 28 | 59 | 22 | 24 | 0.11 | 0.81 | |
| กิวลม | 106 | 106 | 103 | 56 | 52 | 61 | 57 | 57 | 54 | 56 | 0.17 | 0.12 | |
| กิวคองหมา | 209 | 170 | 164 | 76 | 45 | 65 | 38 | 59 | 35 | 36 | 0.08 | 0.14 | |
| แควน้อยบำรุงแดน | 1,080 | 939 | 896 | 361 | 38 | 340 | 36 | 297 | 32 | 33 | 0.22 | 1.12 | |
| แม่เมาะ | 110 | 110 | 94 | 30 | 27 | 40 | 36 | 24 | 22 | 25 | 0.00 | 0.02 | |
| รวมภาคเหนือ | 26,093 | 24,825 | 18,080 | 9,977 | 40 | 10,120 | 41 | 3,375 | 14 | 19 | 4.88 | 28.01 | |
| ตะวันออกเฉียงเหนือ | | | | | | | | | | | | | |
| ห้วยหลวง | 136 | 136 | 129 | 44 | 32 | 45 | 33 | 38 | 28 | 30 | 0.00 | 0.11 | |
| น้ำอูน | 780 | 520 | 475 | 223 | 43 | 200 | 38 | 155 | 30 | 33 | 0.00 | 0.25 | |
| น้ำพุง* | 200 | 165 | 157 | 78 | 47 | 81 | 49 | 73 | 44 | 46 | 0.04 | 0.10 | |
| จุฬารัตน์* | 181 | 164 | 127 | 41 | 25 | 88 | 54 | 51 | 31 | 40 | 0.08 | 1.06 | |
| อุบลรัตน์* | 4,640 | 2,431 | 1,850 | 406 | 17 | 1,178 | 48 | 597 | 25 | 32 | 1.47 | 5.04 | |
| ลำปาว | 2,450 | 1,980 | 1,880 | 978 | 49 | 677 | 34 | 577 | 29 | 31 | 1.22 | 3.91 | |
| ลำตะคอง | 445 | 314 | 292 | 120 | 38 | 291 | 93 | 268 | 85 | 92 | 0.10 | 0.86 | |
| ลำพระเพลิง | 242 | 155 | 154 | 16 | 10 | 123 | 79 | 122 | 79 | 79 | 0.34 | 1.04 | |
| มูลบน | 350 | 141 | 134 | 36 | 26 | 123 | 87 | 116 | 82 | 86 | 0.19 | 0.40 | |
| ลำแซะ | 325 | 275 | 268 | 65 | 23 | 197 | 72 | 190 | 69 | 71 | 0.00 | 1.24 | |
| ลำน้ำรอง | 197 | 121 | 118 | 20 | 16 | 89 | 74 | 86 | 71 | 73 | 0.14 | 0.07 | |
| สิรินธร* | 1,966 | 1,966 | 1,135 | 1,381 | 70 | 1,411 | 72 | 580 | 30 | 51 | 4.70 | 2.16 | |
| รวมภาคตอน. | 11,911 | 8,368 | 6,718 | 3,406 | 41 | 4,505 | 54 | 2,854 | 34 | 42 | 8.28 | 16.24 | |
| กลาง | | | | | | | | | | | | | |
| ป่าสักชลสิทธิ์ | 960 | 960 | 957 | 171 | 18 | 365 | 38 | 362 | 38 | 38 | 0.00 | 3.90 | |
| ทับเสลา | 190 | 160 | 143 | 34 | 21 | 57 | 36 | 40 | 25 | 28 | 0.00 | 0.19 | |
| กระเสียว | 390 | 299 | 259 | 57 | 19 | 160 | 53 | 120 | 40 | 46 | 0.00 | 1.70 | |
| รวมภาคกลาง | 1,540 | 1,419 | 1,359 | 262 | 18 | 582 | 41 | 522 | 37 | 38 | 0.00 | 5.78 | |
| ตะวันตก | | | | | | | | | | | | | |
| ศรีนครินทร์* | 18,770 | 17,745 | 7,480 | 14,014 | 79 | 12,405 | 70 | 2,140 | 12 | 29 | 3.47 | 13.96 | |
| วชิรปราการ* | 11,000 | 8,860 | 5,848 | 5,792 | 65 | 4,122 | 47 | 1,110 | 13 | 19 | 2.16 | 8.54 | |
| รวมภาคตะวันตก | 29,770 | 26,605 | 13,328 | 19,806 | 74 | 16,527 | 62 | 3,250 | 12 | 24 | 5.63 | 22.50 | |
| ตะวันออก | | | | | | | | | | | | | |
| ขุนด่านปราการชล | 225 | 224 | 219 | 80 | 36 | 94 | 42 | 90 | 40 | 41 | 0.01 | 0.73 | |
| คลองสิียด | 450 | 420 | 390 | 67 | 16 | 76 | 18 | 46 | 11 | 12 | 0.05 | 0.38 | |
| บางพระ | 127 | 117 | 105 | 32 | 28 | 59 | 51 | 47 | 40 | 45 | 0.04 | 0.27 | |
| หนองปลาไหล | 206 | 164 | 150 | 30 | 18 | 125 | 76 | 112 | 68 | 74 | 0.00 | 0.00 | |
| ประแสร์ | 322 | 295 | 275 | 75 | 25 | 197 | 67 | 177 | 60 | 64 | 0.00 | 0.34 | |
| นฤปดินทรจินดา | 338 | 295 | 276 | 137 | 46 | 151 | 51 | 131 | 44 | 48 | 0.27 | 1.21 | |
| รวมภาคตะวันออก | 1,668 | 1,515 | 1,415 | 420 | 28 | 702 | 46 | 602 | 40 | 43 | 0.37 | 2.93 | |
| ใต้ | | | | | | | | | | | | | |
| แก่งกระจาน | 900 | 710 | 645 | 350 | 49 | 409 | 58 | 344 | 48 | 53 | 0.61 | 2.85 | |
| ปราณบุรี | 490 | 391 | 373 | 201 | 51 | 300 | 77 | 283 | 72 | 76 | 0.00 | 1.00 | |
| รัชชประภา* | 6,144 | 5,639 | 4,287 | 3,382 | 60 | 3,572 | 63 | 2,221 | 39 | 52 | 2.04 | 6.96 | |
| บางลา* | 1,590 | 1,454 | 1,178 | 1,050 | 72 | 1,211 | 83 | 935 | 64 | 79 | 2.20 | 4.98 | |
| รวมภาคใต้ | 9,124 | 8,194 | 6,484 | 4,983 | 61 | 5,492 | 67 | 3,782 | 46 | 58 | 4.85 | 15.79 | |
| รวมทั้งประเทศ | 80,106 | 70,926 | 47,384 | 38,855 | 55 | 37,928 | 53 | 14,385 | 20 | 30 | 24.01 | 91.25 | |

ต่ำกว่า 30 %
รวม 9 แห่ง

ตั้งแต่ 31 - 50%
รวม 13 แห่ง

ตั้งแต่ 51-80%
รวม 11 แห่ง

มากกว่า 80%
รวม 2 แห่ง

2.3 สภาพน้ำในอ่างเก็บน้ำ 4 เขื่อนหลักกลุ่มเจ้าพระยา (ข้อมูล วันที่ 5 มี.ค. 64)

สภาพน้ำในอ่างเก็บน้ำ ภูมิพล สิริกิติ์ แควน้อยฯ และป่าสักฯ วันที่ 5 มีนาคม 2564

| อ่างเก็บน้ำ | ปริมาณน้ำในอ่างฯ | | ปริมาณน้ำใช้การได้ | | ปริมาณน้ำไหลลงอ่างฯ | | ปริมาณน้ำระบาย | | รับน้ำได้อีก | เปรียบเทียบน้ำใช้การ - น้อยกว่า / + มากกว่า ปี 2559 |
|-------------------|------------------|-----------|--------------------|-----------|---------------------|-------------|----------------|--------------|---------------|--|
| | ปริมาณน้ำ | % ความจุ | ปริมาณน้ำ | % ใช้การ | วันนี้ | เมื่อวาน | วันนี้ | เมื่อวาน | | |
| ภูมิพล | 4,966 | 37 | 1,166 | 12 | 0.47 | 0.00 | 6.50 | 6.50 | 8,496 | 379 |
| สิริกิติ์ | 4,456 | 47 | 1,606 | 24 | 3.83 | 3.79 | 17.01 | 16.99 | 5,054 | 181 |
| ภูมิพล+สิริกิติ์ | 9,422 | 41 | 2,772 | 17 | 4.30 | 3.79 | 23.51 | 23.49 | 13,550 | 560 |
| แควน้อยฯ | 340 | 36 | 297 | 33 | 0.22 | 0.16 | 1.12 | 1.12 | 599 | 12 |
| ป่าสักชลสิทธิ์ | 365 | 38 | 362 | 38 | 0.00 | 1.08 | 3.90 | 3.89 | 595 | -13 |
| รวมทั้งหมด | 10,127 | 41 | 3,431 | 19 | 4.52 | 5.03 | 28.53 | 28.50 | 14,744 | 558 |

(หน่วย : ล้าน ลบ.ม.)

2.4 สถานการณ์น้ำลุ่มน้ำเจ้าพระยา

แม่น้ำปิง ปริมาณน้ำไหลผ่านที่สถานี P.17 อ.บรรพตพิสัย จ.นครสวรรค์ วัดได้ 47.00 ลบ.ม./วินาที (เมื่อวาน 42.00 ลบ.ม./วินาที) ต่ำกว่าตลิ่ง 5.55 เมตร **มีแนวโน้มเพิ่มขึ้น**

แม่น้ำน่าน ปริมาณน้ำไหลผ่านที่สถานี N.67 อ.ชุมแสง จ.นครสวรรค์ วัดได้ 123.00 ลบ.ม./วินาที (เมื่อวาน 116.00 ลบ.ม./วินาที) ต่ำกว่าตลิ่ง 9.45 เมตร **มีแนวโน้มเพิ่มขึ้น**

แม่น้ำเจ้าพระยา ปริมาณน้ำไหลผ่านที่สถานี C.2 อ.เมืองนครสวรรค์ วัดได้ 159.00 ลบ.ม./วินาที (เมื่อวาน 152.00 ลบ.ม./วินาที) ต่ำกว่าตลิ่ง 9.26 เมตร **มีแนวโน้มเพิ่มขึ้น** และมีปริมาณน้ำไหลผ่านท้ายเขื่อนเจ้าพระยา (C.13) ในอัตรา 80.00 ลบ.ม./วินาที (เมื่อวาน 80.00 ลบ.ม./วินาที) ไหลผ่านสถานีวัดน้ำ C.29A อ.บางไทร มีปริมาณน้ำไหลผ่านเฉลี่ย 124.00 ลบ.ม./วินาที (เมื่อวาน 126.00 ลบ.ม./วินาที)

2.5 สภาพน้ำในอ่างเก็บน้ำขนาดกลาง (ข้อมูล วันที่ 5 มี.ค. 64)

| ข้อมูลวันที่ 5 มีนาคม 2564 | | | | | | | | | | | | | | | | | | | |
|---|-----------|------------|-----------|------------------------|------------|------------|------------|------------------------|------------|-------------|------------|------------------------|-----------|------------|-----------|------------------------|----------|------------|----------|
| สรุปอ่างขนาดกลางที่มีปริมาณในช่วง <=30 % 31 - 50 % >50-80% >80 - 100 % และ >100 % | | | | | | | | | | | | | | | | | | | |
| | | 31 - 50 % | | | | >50-80% | | | | >80 - 100 % | | | | >100 % | | | | | |
| ภาค | จำนวน | สขป. | จำนวน | ภาค | จำนวน | สขป. | จำนวน | ภาค | จำนวน | สขป. | จำนวน | ภาค | จำนวน | สขป. | จำนวน | ภาค | จำนวน | | |
| เหนือ | 25 | 1 | 4 | เหนือ | 25 | 1 | 5 | เหนือ | 19 | 1 | 6 | เหนือ | 6 | 1 | 0 | เหนือ | 0 | 1 | 0 |
| | | 2 | 16 | | | 2 | 12 | | | 2 | 6 | | | 2 | 5 | | | 2 | 0 |
| | | 3 | 1 | | | 3 | 1 | | | 3 | 3 | | | 3 | 0 | | | 3 | 0 |
| | | 4 | 4 | | | 4 | 7 | | | 4 | 4 | | | 4 | 1 | | | 4 | 0 |
| ตะวันออก เฉียงเหนือ | 35 | 5 | 19 | ตะวันออก เฉียงเหนือ | 62 | 5 | 17 | ตะวันออก เฉียงเหนือ | 80 | 5 | 11 | ตะวันออก เฉียงเหนือ | 41 | 5 | 6 | ตะวันออก เฉียงเหนือ | 0 | 5 | 0 |
| | | 6 | 7 | | | 6 | 21 | | | 6 | 21 | | | 6 | 3 | | | 6 | 0 |
| | | 7 | 6 | | | 7 | 16 | | | 7 | 12 | | | 7 | 13 | | | 7 | 0 |
| | | 8 | 3 | | | 8 | 8 | | | 8 | 36 | | | 8 | 19 | | | 8 | 0 |
| ตะวันออก | 7 | 9 | 7 | ตะวันออก | 11 | 9 | 11 | ตะวันออก | 27 | 9 | 27 | ตะวันออก | 6 | 9 | 6 | ตะวันออก | 0 | 9 | 0 |
| กลาง | 5 | 10 | 4 | กลาง | 6 | 10 | 6 | กลาง | 9 | 10 | 8 | กลาง | 2 | 10 | 1 | กลาง | 0 | 10 | 0 |
| | | 11 | 0 | | | 11 | 0 | | | 11 | 0 | | | 11 | 0 | | | 11 | 0 |
| | | 12 | 1 | | | 12 | 0 | | | 12 | 1 | | | 12 | 1 | | | 12 | 0 |
| ตะวันตก | 1 | 13 | 1 | ตะวันตก | 0 | 13 | 0 | ตะวันตก | 1 | 13 | 1 | ตะวันตก | 3 | 13 | 3 | ตะวันตก | 2 | 13 | 2 |
| ใต้ | 4 | 14 | 4 | ใต้ | 1 | 14 | 1 | ใต้ | 18 | 14 | 9 | ใต้ | 15 | 14 | 2 | ใต้ | 1 | 14 | 1 |
| | | 15 | 0 | | | 15 | 0 | | | 15 | 6 | | | 15 | 7 | | | 15 | 0 |
| | | 16 | 0 | | | 16 | 0 | | | 16 | 3 | | | 16 | 5 | | | 16 | 0 |
| | | 17 | 0 | | | 17 | 0 | | | 17 | 0 | | | 17 | 1 | | | 17 | 0 |
| รวม | 77 | รวม | 77 | รวม | 105 | รวม | 105 | รวม | 154 | รวม | 154 | รวม | 73 | รวม | 73 | รวม | 3 | รวม | 3 |

รวมทั้งหมด 412 แห่ง

2.6 สรุปผลการจัดสรรน้ำฤดูแล้งปี 2563/64 ข้อมูล ณ 5 มี.ค. 64

| ลุ่มน้ำ | แผน (ล้าน ลบ.ม.) | ผลจัดสรรน้ำ (ล้าน ลบ.ม.) | คงเหลือ (ล้าน ลบ.ม.) |
|---|------------------|--------------------------|----------------------|
| ทั้งประเทศ (1 พ.ย. 63 – 30 เม.ย. 64) | 17,122 | 11,177 (65%) | 5,945 (35%) |
| เจ้าพระยา (4 เขื่อน) (1 พ.ย. 63 – 30 เม.ย. 64) | 4,000 | 3,255 (81%) | 745 (19%) |
| แม่กลอง (1 มี.ค. 64 – 30 มี.ย. 64) | 3,000 | 1,313 (44%) | 1,687 (56%) |

2.7 แผน-ผล การเพาะปลูกข้าวนาปรัง ปี 2563/64 ข้อมูล ณ 3 มี.ค.64

- ทั้งประเทศ แผนเพาะปลูกข้าวนาปรัง 1.90 ล้านไร่ เพาะปลูกแล้ว 5.15 ล้านไร่ แยกเป็น

เพาะปลูกตามแผน 1.37 ล้านไร่ เพาะปลูกเกินแผน 0.43 ล้านไร่ และเพาะปลูกนอกแผน 3.34 ล้านไร่

- ลุ่มน้ำเจ้าพระยา แผนเพาะปลูกข้าวนาปรัง - ล้านไร่ (รณรงค์จัดทำนาต่อเนื่องในฤดูแล้ง ปี 2563/64)

ยังคงมีการเพาะปลูก 2.79 ล้านไร่

| ภาค | ข้าวนาปรัง | | | | พืชไร่-พืชผัก | | | | รวม | | | |
|--------------------|---------------|--------------|--------|------------------|---------------|--------------|--------|------------------|---------------|--------------|----------|------------------|
| | แผน (ล้านไร่) | ผล (ล้านไร่) | % | เกี่ยว (ล้านไร่) | แผน (ล้านไร่) | ผล (ล้านไร่) | % | เกี่ยว (ล้านไร่) | แผน (ล้านไร่) | ผล (ล้านไร่) | % | เกี่ยว (ล้านไร่) |
| เหนือ | 0.23 | 0.62 | 270.48 | 0.115 | 0.16 | 0.190 | 116.24 | 0.003 | 0.39 | 0.806 | 205.95 | 0.118 |
| ตะวันออกเฉียงเหนือ | 0.86 | 1.08 | 126.08 | | 0.04 | 0.031 | 74.26 | 0.001 | 0.90 | 1.114 | 123.71 | 0.001 |
| กลาง | 0.01 | 0.02 | 113.54 | 0.002 | 0.02 | 0.012 | 70.07 | 0.001 | 0.03 | 0.028 | 89.18 | 0.003 |
| ตะวันออก | 0.32 | 0.41 | 127.34 | 0.125 | 0.02 | 0.009 | 53.36 | 0.002 | 0.34 | 0.417 | 123.59 | 0.127 |
| ตะวันตก | 0.20 | 0.22 | 109.98 | 0.001 | 0.23 | 0.151 | 65.47 | 0.007 | 0.43 | 0.370 | 86.11 | 0.008 |
| ใต้ | 0.28 | 0.02 | 7.67 | | 0.03 | 0.006 | 23.43 | | 0.31 | 0.027 | 8.99 | |
| ลุ่มน้ำเจ้าพระยา | | 2.79 | | 0.594 | 0.05 | 0.068 | 124.30 | 0.011 | 0.05 | 2.856 | 5,232.21 | 0.605 |
| ทั้งประเทศ | 1.90 | 5.15 | 271.12 | 0.837 | 0.55 | 0.467 | 84.89 | 0.026 | 2.45 | 5.618 | 229.30 | 0.862 |

3. วิเคราะห์สถานการณ์

3.1 คาดการณ์ปริมาณฝนจากแบบจำลองบรรยากาศจากกรมอุตุนิยมวิทยา (3วันล่วงหน้า)

- วันที่ 5 มี.ค. 64 (5 มี.ค. 64 เวลา 07.00 น. – 6 มี.ค. 64 เวลา 07.00 น.) มีฝนตกปานกลาง (10.1-35.0 มม.) บริเวณพื้นที่ จ.เชียงราย จ.พะเยา จ.น่าน จ.ลำปาง จ.ตาก จ.กำแพงเพชร จ.อุตรดิตถ์ จ.พิษณุโลก จ.เลย จ.อุทัยธานี จ.กาญจนบุรี จ.สุพรรณบุรี จ.นครสวรรค์ จ.ชลบุรี จ.ระยอง จ.เพชรบุรี จ.ประจวบคีรีขันธ์ จ.ชุมพร จ.นครศรีธรรมราช จ.ตรัง และ จ.ยะลา

- วันที่ 6 มี.ค. 64 (6 มี.ค. 64 เวลา 07.00 น. – 7 มี.ค. 64 เวลา 07.00 น.) มีฝนตกปานกลาง (10.1-35.0 มม.) บริเวณพื้นที่ จ.น่าน จ.ตาก จ.พิษณุโลก จ.เพชรบูรณ์ จ.ชุมพร และ จ.นครศรีธรรมราช

- วันที่ 7 มี.ค.64 (7 มี.ค. 64 เวลา 07.00 น. – 8 มี.ค. 64 เวลา 07.00 น.) มีฝนตกปานกลาง (10.1-35.0 มม.) บริเวณพื้นที่ จ.น่าน จ.ชุมพร จ.สุราษฎร์ธานี จ.พังงา และ จ.นครศรีธรรมราช

3.2 คาดการณ์ปริมาณน้ำ (วันที่ 6 มี.ค. 64)

คาดการณ์ปริมาณน้ำไหลผ่านลุ่มน้ำปิงที่สถานี P.17 อ.บรรพตพิสัย จ.นครสวรรค์ จะมีปริมาณน้ำไหลผ่าน 45.00 ลบ.ม./วินาที **มีแนวโน้มเพิ่มขึ้น** ลุ่มน้ำน่านที่สถานี N.67 อ.ชุมแสง จ.นครสวรรค์ จะมีปริมาณน้ำไหลผ่าน 129.00 ลบ.ม./วินาที **มีแนวโน้มเพิ่มขึ้น** โดยจะทำให้ในลุ่มน้ำเจ้าพระยาที่สถานี C.2 อ.เมืองนครสวรรค์ จ.นครสวรรค์ จะมีปริมาณน้ำไหลผ่าน 164.00 ลบ.ม./วินาที **มีแนวโน้มเพิ่มขึ้น**

4. รายงานสถานการณ์ค่าความเค็ม (ข้อมูล วันที่ 5 มี.ค. 64 เวลา 07:00 น.)

| แม่น้ำ | สถานีเฝ้าระวัง | เกณฑ์เฝ้าระวัง (กรัม/ลิตร) | ค่าความเค็ม (กรัม/ลิตร) |
|----------------|--------------------|-------------------------------|----------------------------|
| เจ้าพระยา | ประปาสำแล | 0.25 | 0.17 |
| ปราจีน-บางปะกง | บางคาง | 2.00 | 0.08 |
| ท่าจีน | ปากคลองจินดา | 0.75 | 2.62 |
| แม่กลอง | ปากคลองดำเนินสะดวก | 2.00 | 0.13 |