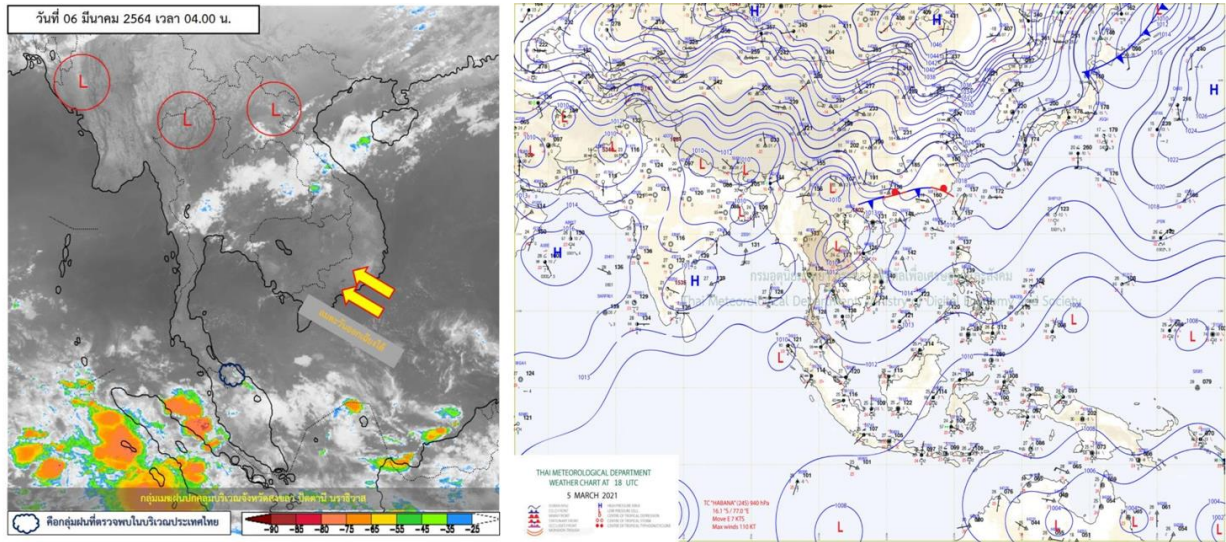


รายงานสรุปศูนย์ปฏิบัติการน้ำอัจฉริยะ
เรื่อง สถานการณ์น้ำและการเฝ้าระวัง
ประจำวันเสาร์ที่ 6 มีนาคม พ.ศ. 2564

1. สภาพอากาศและปริมาณฝน

1.1 สภาพอากาศ (กรมอุตุนิยมวิทยา)



ความกดอากาศต่ำเนื่องจากความร้อนปกคลุมบริเวณประเทศไทยตอนบน ประกอบกับมีลมใต้และลมตะวันออกเฉียงใต้พัดนำความชื้นจากทะเลจีนใต้และอ่าวไทยเข้ามาปกคลุมภาคเหนือตอนล่าง ภาคตะวันออกเฉียงเหนือ ภาคกลาง และภาคตะวันออก ลักษณะเช่นนี้ทำให้บริเวณประเทศไทยตอนบนมีอากาศร้อนกับมีฟ้าหลัวในตอนกลางวัน โดยมีฝนฟ้าคะนองบางพื้นที่ สำหรับภาคใต้มีฝนบางแห่ง เนื่องจากลมตะวันออกเฉียงใต้พัดปกคลุมอ่าวไทย และภาคใต้

1.2 สภาพฝน

ปริมาณฝนสูงสุด 5 อันดับ จากสำนักงานทรัพยากรน้ำแห่งชาติ เวลา 07.00 น. วันที่ 5 มี.ค.64 ถึงเวลา 07.00 น. วันที่ 6 มี.ค.64 ตามลำดับ ดังนี้

1. อ.ไทรโยค จ.กาญจนบุรี	วัดปริมาณฝนได้	45.0	มม.
2. อ.เมืองสกลนคร จ.สกลนคร	วัดปริมาณฝนได้	43.4	มม.
3. อ.วังม่วง จ.สระบุรี	วัดปริมาณฝนได้	39.0	มม.
4. อ.โขงเจียม จ.อุบลราชธานี	วัดปริมาณฝนได้	38.0	มม.
5. อ.น้ำพอง จ.ขอนแก่น	วัดปริมาณฝนได้	35.0	มม.

2. สถานการณ์น้ำท่าและสภาพน้ำในอ่างเก็บน้ำ

2.1 สถานการณ์น้ำท่าในลุ่มน้ำต่างๆ (ข้อมูล วันที่ 6 มี.ค. 64 เวลา 06.00 น.)

แม่น้ำ	สถานี	ที่ตั้งสถานี	คลัง ม.	ความจุ ม. ³ / วิ.	ระดับน้ำ ม.	ปริมาณน้ำ		ต่ำ(-) สูง(+) กว่าคลัง	อยู่ใน เกณฑ์	แนวโน้ม
						วันนี้ ม. ³ / วิ.	เมื่อวาน ม. ³ / วิ.			
1. ปิง	P.1	สะพานนารัฐ อำเภอเมือง จังหวัดเชียงใหม่	3.70	445	1.64	22.40	2.45	-2.06	น้อย	เพิ่มขึ้น
ปิง	P.7A	สะพานบ้านห้วยยาง อำเภอเมือง จังหวัดกำแพงเพชร	5.34	3,000	0.25	*	*	-5.09	N/A	N/A
ปิง	P.17	บ้านท่าจั่ว อำเภอบรรพตพิสัย จังหวัดนครสวรรค์	39.80	2,990	34.26	48.00	47.00	-5.54	น้อย	เพิ่มขึ้น
2. วัง	W.1C	สะพานเสตุวาริ อำเภอเมือง จังหวัดลำปาง	5.20	651	-0.49	0.42	0.64	-5.69	น้อย	ทรงตัว
3. ยม	Y.1C	สะพานบ้านน้ำโค้ง อำเภอเมือง จังหวัดแพร่	8.20	993	0.09	1.95	1.75	-8.11	น้อย	เพิ่มขึ้น
4. น่าน	N.1	หน้าสำนักงานป่าไม้ อำเภอเมือง จังหวัดน่าน	7.00	1,217	-0.30	5.20	7.18	-7.30	น้อย	ลดลง
น่าน	N.5A	สะพานเอกาทศรถ อำเภอเมือง จังหวัดพิษณุโลก	10.37	1,365	1.95	175.80	190.70	-8.42	น้อย	ลดลง
น่าน	N.67	สะพานบ้านเกยไชย อำเภอชุมแสง จังหวัดนครสวรรค์	28.30	1,579	19.00	135.00	123.00	-9.30	น้อย	เพิ่มขึ้น
5. เจ้าพระยา	C.2	ค่ายจิรประวัติ อำเภอเมือง จังหวัดนครสวรรค์	26.20	3,590	17.03	167.00	159.00	-9.17	น้อย	เพิ่มขึ้น
เจ้าพระยา	C.13	ท้ายเขื่อนเจ้าพระยา อำเภอสรรพยา จังหวัดชัยนาท	16.34	2,840	5.54	80.00	80.00	-10.80	น้อย	ทรงตัว
6. ป่าสัก	S.28	ท้ายเขื่อนป่าสักชลสิทธิ์ อำเภอพัฒนานิคม จังหวัดลพบุรี	31.46	1,175	17.89	34.00	38.00	-13.57	น้อย	ลดลง
7. มูล	M.7	สะพานเสรีประชาธิปไตย อำเภอเมือง จังหวัดอุบลราชธานี	7.00	2,300	2.16	38.00	36.50	-4.84	น้อย	เพิ่มขึ้น
8. ชี	E.20A	บ้านบ้านฟ้าหยาด อำเภอมหาชนะชัย จังหวัดยโสธร	10.00	1,220	2.85	0.39	0.39	-7.15	น้อย	ทรงตัว
9. เพชรบุรี	B.9	บ้านสาระเห็ด อำเภอท่ายาง จังหวัดเพชรบุรี	6.60	355	2.80	25.00	24.50	-3.80	น้อย	เพิ่มขึ้น
เพชรบุรี	B.6A	สะพานท่าเกวียน อำเภอแก่งกระจาน จังหวัดเพชรบุรี	6.00	260	0.27	0.00	0.00	-5.73	น้อย	ทรงตัว
เพชรบุรี	B.15	สะพานเทศบาล อำเภอเมือง จังหวัดเพชรบุรี	5.40	150	0.62	3.44	1.82	-4.78	น้อย	เพิ่มขึ้น
10. ทะเลสาบสงขลา	X.44	คลองจตุตะเกา อำเภอหาดใหญ่ จังหวัดสงขลา	7.40	534	0.35	17.75	18.80	-7.05	น้อย	ลดลง
ทะเลสาบสงขลา	X.170	บ้านคลองลำ อำเภอศรีนครินทร์ จังหวัดพัทลุง	25.20	290	20.77	4.25	4.50	-4.43	น้อย	ลดลง
11. ภาคใต้ฝั่งตะวันออก	X.180	สะพานเทศบาล อำเภอเมือง จังหวัดชุมพร	3.80	193	1.00	47.00	41.80	-2.80	ปกติ	เพิ่มขึ้น
ภาคใต้ฝั่งตะวันออก	X.119A	สะพานสันต อำเภอสุโขทัย จังหวัดนครราชสีมา	8.20	203	3.48	10.60	8.55	-4.72	น้อย	เพิ่มขึ้น
ภาคใต้ฝั่งตะวันออก	X.53A	คลองชุมพร อำเภอเมือง จังหวัดชุมพร	9.30	143	1.98	0.00	0.00	-7.32	น้อย	ทรงตัว
ภาคใต้ฝั่งตะวันออก	X.212	คลองหลังสวน อำเภอหลังสวน จังหวัดชุมพร	6.00	1,460	0.80	148.00	133.70	-5.20	น้อย	เพิ่มขึ้น
12. ภาคใต้ฝั่งตะวันตก	X.234	บ้านป่าหมาก อำเภอเมือง จังหวัดตรัง	6.40	426	0.65	35.50	42.10	-5.75	น้อย	ลดลง

○ น้ำใช้การทั่วประเทศ (อ่างเก็บน้ำขนาดใหญ่) ณ วันที่ 6 มีนาคม 2564

- ปี 2559 มีน้ำ 12,653 ล้าน ลบ.ม. คิดเป็น 27%
- ปี 2563 มีน้ำ 15,399 ล้าน ลบ.ม. คิดเป็น 32%
- ปี 2564 มีน้ำ 14,299 ล้าน ลบ.ม. คิดเป็น 30%
- ปี 2564 **มากกว่า** ปี 2559 จำนวน 1,646 ล้าน ลบ.ม.
- ปี 2564 **น้อยกว่า** ปี 2563 จำนวน 1,100 ล้าน ลบ.ม.

○ น้ำใช้การในลุ่มเจ้าพระยา ณ วันที่ 6 มีนาคม 2564

- ปี 2559 มีน้ำ 2,857 ล้าน ลบ.ม. คิดเป็น 16%
- ปี 2563 มีน้ำ 3,094 ล้าน ลบ.ม. คิดเป็น 17%
- ปี 2564 มีน้ำ 3,404 ล้าน ลบ.ม. คิดเป็น 19%
- ปี 2564 **มากกว่า** ปี 2559 จำนวน 547 ล้าน ลบ.ม.
- ปี 2564 **มากกว่า** ปี 2563 จำนวน 310 ล้าน ลบ.ม.

2.2 สภาพน้ำใช้การในอ่างเก็บน้ำขนาดใหญ่ (ข้อมูล วันที่ 6 มี.ค. 64)

ภาค อ่างเก็บน้ำเขื่อน	ความจุ ที่ รณส. (ล้าน ม. ³)	ความจุ ที่ รณก. (ล้าน ม. ³)	ความจุน้ำ ใช้การ (ล้าน ม. ³)	ณ วันที่								ไหลลง วันนี้ (ล้าน ม. ³)	ระบาย วันนี้ (ล้าน ม. ³)
				ปี2563		ปี2564							
				ปริมาณ (ล้าน ม. ³)	% รณก.	ปริมาณ (ล้าน ม. ³)	% รณก.	ปริมาณใช้การ (ล้าน ม. ³)	% รณก.	% ใช้การ	% ใช้การ		
เหนือ													
ภูมิพล*	13,462	13,462	9,662	5,014	37	4,956	37	1,156	9	12	0.00	6.50	
สิริกิติ์*	10,508	9,510	6,660	4,246	45	4,443	47	1,593	17	24	3.89	17.04	
แม่จัดสมบูรณ์ชล	323	265	253	107	40	118	44	106	40	42	0.00	1.26	
แม่กวางอุดมธารา	295	263	249	69	26	72	27	58	22	23	0.01	0.80	
กิวลม	106	106	103	56	52	61	57	57	54	56	0.23	0.12	
กิวคองหมา	209	170	164	75	44	65	39	59	35	36	0.00	0.03	
แควน้อยบำรุงแดน	1,080	939	896	360	38	340	36	297	32	33	0.95	1.12	
แม่มอก	110	110	94	30	27	40	36	24	22	25	0.02	0.02	
รวมภาคเหนือ	26,093	24,825	18,080	9,957	40	10,094	41	3,349	13	19	5.09	26.90	
ตะวันออกเฉียงเหนือ													
ห้วยหลวง	136	136	129	44	32	45	33	38	28	30	0.00	0.11	
น้ำอูน	780	520	475	223	43	199	38	154	30	32	0.00	0.00	
น้ำพุง*	200	165	157	78	47	81	49	73	44	46	0.18	0.10	
จุฬารักษ์*	181	164	127	40	25	87	53	50	31	39	0.00	1.05	
อุบลรัตน์*	4,640	2,431	1,850	404	17	1,171	48	590	24	32	0.00	5.02	
ลำปาว	2,450	1,980	1,880	972	49	672	34	572	29	30	0.00	3.91	
ลำตะคอง	445	314	292	119	38	291	92	268	85	92	0.34	0.86	
ลำพระเพลิง	242	155	154	16	10	122	79	121	78	79	0.08	0.88	
มูลบน	350	141	134	36	26	122	87	115	82	86	0.08	0.44	
ลำแซะ	325	275	268	64	23	196	71	189	69	70	0.21	1.11	
ลำนางรอง	197	121	118	20	16	89	74	86	71	73	0.03	0.13	
สิรินธร*	1,966	1,966	1,135	1,374	70	1,404	71	573	29	50	0.00	2.16	
รวมภาคตอน.	11,911	8,368	6,718	3,390	41	4,480	54	2,830	34	42	0.92	15.77	
กลาง													
ป่าสักชลสิทธิ์	960	960	957	170	18	361	38	358	37	37	0.36	3.03	
ทับเสลา	190	160	143	34	21	57	36	40	25	28	0.00	0.19	
กระเสียว	390	299	259	57	19	159	53	119	40	46	0.00	1.70	
รวมภาคกลาง	1,540	1,419	1,359	261	18	577	41	517	36	38	0.36	4.92	
ตะวันตก													
ศรีนครินทร์*	18,770	17,745	7,480	13,996	79	12,398	70	2,133	12	29	6.55	14.05	
วีรราชภรณ์*	11,000	8,860	5,848	5,768	65	4,113	46	1,101	12	19	0.00	8.57	
รวมภาคตะวันตก	29,770	26,605	13,328	19,764	74	16,511	62	3,234	12	24	6.55	22.62	
ตะวันออก													
ขุนด่านปราการชล	225	224	219	79	35	93	41	88	39	40	0.01	1.55	
คลองสิียด	450	420	390	66	16	75	18	45	11	12	0.00	0.38	
บางพระ	127	117	105	32	27	59	50	47	40	45	0.05	0.28	
หนองปลาไหล	206	164	150	29	18	125	76	112	68	74	0.31	0.00	
ประแสร์	322	295	275	74	25	196	67	176	60	64	0.00	0.34	
นฤปดินทรจินดา	338	295	276	136	46	150	51	130	44	47	0.08	1.21	
รวมภาคตะวันออก	1,668	1,515	1,415	417	28	698	46	598	39	42	0.44	3.77	
ใต้													
แก่งกระจาน	900	710	645	348	49	407	57	342	48	53	0.97	2.85	
ปราณบุรี	490	391	373	200	51	299	76	281	72	75	0.00	1.00	
รัชชประภา*	6,144	5,639	4,287	3,376	60	3,567	63	2,215	39	52	2.00	6.92	
บางลง*	1,590	1,454	1,178	1,052	72	1,209	83	933	64	79	3.46	5.25	
รวมภาคใต้	9,124	8,194	6,484	4,975	61	5,481	67	3,771	46	58	6.43	16.02	
รวมทั้งประเทศ	80,106	70,926	47,384	38,766	55	37,842	53	14,299	20	30	19.79	90.00	

ต่ำกว่า 30 %
รวม 10 แห่ง

ตั้งแต่ 31 - 50%
รวม 13 แห่ง

ตั้งแต่ 51-80%
รวม 10 แห่ง

มากกว่า 80%
รวม 2 แห่ง

2.3 สภาพน้ำในอ่างเก็บน้ำ 4 เขื่อนหลักกลุ่มเจ้าพระยา (ข้อมูล วันที่ 6 มี.ค. 64)

สภาพน้ำในอ่างเก็บน้ำ ภูมิพล สิริกิติ์ แควน้อยฯ และป่าสักฯ วันที่ 6 มีนาคม 2564

อ่างเก็บน้ำ	ปริมาณน้ำในอ่างฯ		ปริมาณน้ำใช้การได้		ปริมาณน้ำไหลลงอ่างฯ		ปริมาณน้ำระบาย		รับน้ำได้อีก	เปรียบเทียบน้ำใช้การ - น้อยกว่า / + มากกว่า ปี 2559
	ปริมาณน้ำ	% ความจุ	ปริมาณน้ำ	% ใช้การ	วันนี้	เมื่อวาน	วันนี้	เมื่อวาน		
ภูมิพล	4,956	37	1,156	12	0.00	0.47	6.50	6.50	8,506	373
สิริกิติ์	4,443	47	1,593	24	3.89	3.83	17.04	17.01	5,068	176
ภูมิพล+สิริกิติ์	9,398	41	2,748	17	3.89	4.30	23.54	23.51	13,574	549
แควน้อยฯ	340	36	297	33	0.95	0.22	1.12	1.12	599	12
ป่าสักชลสิทธิ์	361	38	358	37	0.36	0.00	3.03	3.90	599	-13
รวมทั้งหมด	10,100	41	3,404	19	5.20	4.52	27.70	28.53	14,771	548

(หน่วย : ล้าน ลบ.ม.)

2.4 สถานการณ์น้ำลุ่มน้ำเจ้าพระยา

แม่น้ำปิง ปริมาณน้ำไหลผ่านที่สถานี P.17 อ.บรรพตพิสัย จ.นครสวรรค์ วัดได้ 48.00 ลบ.ม./วินาที (เมื่อวาน 47.00 ลบ.ม./วินาที) ต่ำกว่าตลิ่ง 5.54 เมตร **มีแนวโน้มเพิ่มขึ้น**

แม่น้ำน่าน ปริมาณน้ำไหลผ่านที่สถานี N.67 อ.ชุมแสง จ.นครสวรรค์ วัดได้ 135.00 ลบ.ม./วินาที (เมื่อวาน 123.00 ลบ.ม./วินาที) ต่ำกว่าตลิ่ง 9.40 เมตร **มีแนวโน้มเพิ่มขึ้น**

แม่น้ำเจ้าพระยา ปริมาณน้ำไหลผ่านที่สถานี C.2 อ.เมืองนครสวรรค์ วัดได้ 167.00 ลบ.ม./วินาที (เมื่อวาน 159.00 ลบ.ม./วินาที) ต่ำกว่าตลิ่ง 9.15 เมตร **มีแนวโน้มเพิ่มขึ้น** และมีปริมาณน้ำไหลผ่านท้ายเขื่อนเจ้าพระยา (C.13) ในอัตรา 80.00 ลบ.ม./วินาที (เมื่อวาน 80.00 ลบ.ม./วินาที) ไหลผ่านสถานีวัดน้ำ C.29A อ.บางไทร มีปริมาณน้ำไหลผ่านเฉลี่ย 124.00 ลบ.ม./วินาที (เมื่อวาน 124.00 ลบ.ม./วินาที)

2.5 สภาพน้ำในอ่างเก็บน้ำขนาดกลาง (ข้อมูล วันที่ 6 มี.ค. 64)

ข้อมูลวันที่ 6 มีนาคม 2564																			
สรุปอ่างขนาดกลางที่มีปริมาณในช่วง <=30 % 31 - 50 % >50-80% >80 - 100 % และ >100 %																			
		31 - 50 %				>50-80%				>80 - 100 %				>100 %					
ภาค	จำนวน	สขป.	จำนวน	ภาค	จำนวน	สขป.	จำนวน	ภาค	จำนวน	สขป.	จำนวน	ภาค	จำนวน	สขป.	จำนวน	ภาค	จำนวน		
เหนือ	25	1	4	เหนือ	25	1	5	เหนือ	19	1	6	เหนือ	6	1	0	เหนือ	0	1	0
		2	16			2	12			2	6			2	5			2	0
		3	1			3	1			3	3			3	0			3	0
		4	4			4	7			4	4			4	1			4	0
ตะวันออก เฉียงเหนือ	36	5	20	ตะวันออก เฉียงเหนือ	62	5	16	ตะวันออก เฉียงเหนือ	80	5	11	ตะวันออก เฉียงเหนือ	40	5	6	ตะวันออก เฉียงเหนือ	0	5	0
		6	7			6	21			6	21			6	3			6	0
		7	6			7	17			7	12			7	12			7	0
		8	3			8	8			8	36			8	19			8	0
ตะวันออก	7	9	7	ตะวันออก	11	9	11	ตะวันออก	26	9	26	ตะวันออก	7	9	7	ตะวันออก	0	9	0
กลาง	5	10	4	กลาง	6	10	6	กลาง	9	10	8	กลาง	2	10	1	กลาง	0	10	0
		11	0			11	0			11	0			11	0			11	0
		12	1			12	0			12	1			12	1			12	0
ตะวันตก	1	13	1	ตะวันตก	0	13	0	ตะวันตก	1	13	1	ตะวันตก	3	13	3	ตะวันตก	2	13	2
ใต้	4	14	4	ใต้	1	14	1	ใต้	19	14	9	ใต้	14	14	2	ใต้	1	14	1
		15	0			15	0			15	7			15	6			15	0
		16	0			16	0			16	3			16	5			16	0
		17	0			17	0			17	0			17	1			17	0
รวม	78	รวม	78	รวม	105	รวม	105	รวม	154	รวม	154	รวม	72	รวม	72	รวม	3	รวม	3

รวมทั้งหมด 412 แห่ง

2.6 สรุปผลการจัดสรรน้ำฤดูแล้งปี 2563/64 ข้อมูล ณ 6 มี.ค. 64

ลุ่มน้ำ	แผน (ล้าน ลบ.ม.)	ผลจัดสรรน้ำ (ล้าน ลบ.ม.)	คงเหลือ (ล้าน ลบ.ม.)
ทั้งประเทศ (1 พ.ย. 63 – 30 เม.ย. 64)	17,122	11,284 (66%)	5,838 (34%)
เจ้าพระยา (4 เขื่อน) (1 พ.ย. 63 – 30 เม.ย. 64)	4,000	3,286 (82%)	714 (18%)
แม่กลอง (1 มี.ค. 64 – 30 มี.ย. 64)	3,000	1,336 (45%)	1,664 (55%)

2.7 แผน-ผล การเพาะปลูกข้าวนาปรัง ปี 2563/64 ข้อมูล ณ 3 มี.ค.64

- **ทั้งประเทศ** แผนเพาะปลูกข้าวนาปรัง 1.90 ล้านไร่ **เพาะปลูกแล้ว 5.15 ล้านไร่** แยกเป็น

เพาะปลูกตามแผน 1.37 ล้านไร่ เพาะปลูกเกินแผน 0.43 ล้านไร่ และเพาะปลูกนอกแผน 3.34 ล้านไร่

- **ลุ่มน้ำเจ้าพระยา** แผนเพาะปลูกข้าวนาปรัง - ล้านไร่ (รณรงค์จัดทำนาต่อเนื่องในฤดูแล้ง ปี 2563/64)

ยังคงมีการเพาะปลูก 2.79 ล้านไร่

ภาค	ข้าวนาปรัง				พืชไร่-พืชผัก				รวม			
	แผน (ล้านไร่)	ผล (ล้านไร่)	%	เกี่ยว (ล้านไร่)	แผน (ล้านไร่)	ผล (ล้านไร่)	%	เกี่ยว (ล้านไร่)	แผน (ล้านไร่)	ผล (ล้านไร่)	%	เกี่ยว (ล้านไร่)
เหนือ	0.23	0.62	270.48	0.115	0.16	0.190	116.24	0.003	0.39	0.806	205.95	0.118
ตะวันออกเฉียงเหนือ	0.86	1.08	126.08		0.04	0.031	74.26	0.001	0.90	1.114	123.71	0.001
กลาง	0.01	0.02	113.54	0.002	0.02	0.012	70.07	0.001	0.03	0.028	89.18	0.003
ตะวันออก	0.32	0.41	127.34	0.125	0.02	0.009	53.36	0.002	0.34	0.417	123.59	0.127
ตะวันตก	0.20	0.22	109.98	0.001	0.23	0.151	65.47	0.007	0.43	0.370	86.11	0.008
ใต้	0.28	0.02	7.67		0.03	0.006	23.43		0.31	0.027	8.99	
ลุ่มน้ำเจ้าพระยา		2.79		0.594	0.05	0.068	124.30	0.011	0.05	2.856	5,232.21	0.605
ทั้งประเทศ	1.90	5.15	271.12	0.837	0.55	0.467	84.89	0.026	2.45	5.618	229.30	0.862

3. วิเคราะห์สถานการณ์

3.1 คาดการณ์ปริมาณฝนจากแบบจำลองบรรยากาศจากกรมอุตุนิยมวิทยา (3วันล่วงหน้า)

- วันที่ 6 มี.ค. 64 (6 มี.ค. 64 เวลา 07.00 น. – 7 มี.ค. 64 เวลา 07.00 น.) มีฝนตกปานกลาง (10.1-35.0 มม.) บริเวณพื้นที่ จ.บึงกาฬ จ.หนองคาย จ.นครพนม จ.สกลนคร จ.อุดรธานี จ.มุกดาหาร จ.กาฬสินธุ์ จ.หนองบัวลำภู จ.ขอนแก่น จ.มหาสารคาม จ.ร้อยเอ็ด จ.นครราชสีมา จ.เพชรบูรณ์ จ.ชัยภูมิ จ.ตาก จ.กำแพงเพชร จ.อุทัยธานี จ.นครสวรรค์ จ.ลพบุรี จ.ชัยนาท จ.กาญจนบุรี จ.สงขลา และ จ.นราธิวาส มีฝนตกหนัก (35.1-90 มม.) บริเวณพื้นที่ จ.นครพนม จ.ชัยภูมิ และ จ.มหาสารคาม

- วันที่ 7 มี.ค. 64 (7 มี.ค. 64 เวลา 07.00 น. – 8 มี.ค. 64 เวลา 07.00 น.) มีฝนตกปานกลาง (10.1-35.0 มม.) บริเวณพื้นที่ จ.น่าน จ.ลำปาง จ.แพร่ จ.อุตรดิตถ์ จ.ตาก จ.สุโขทัย จ.เลย จ.พิษณุโลก จ.หนองบัวลำภู จ.อุดรธานี จ.สกลนคร จ.กาฬสินธุ์ จ.เพชรบูรณ์ จ.ชัยภูมิ จ.ขอนแก่น จ.มหาสารคาม จ.กำแพงเพชร จ.พิจิตร จ.นครสวรรค์ จ.ลพบุรี จ.อุทัยธานี จ.ชัยนาท จ.กาญจนบุรี และ จ.นราธิวาส มีฝนตกหนัก (35.1-90 มม.) บริเวณพื้นที่ จ.เลย จ.หนองบัวลำภู จ.เพชรบูรณ์ จ.ชัยภูมิ จ.กำแพงเพชร จ.นครสวรรค์ จ.อุทัยธานี จ.ชัยนาท และ จ.กาญจนบุรี

- วันที่ 8 มี.ค.64 (8 มี.ค. 64 เวลา 07.00 น. – 9 มี.ค. 64 เวลา 07.00 น.) มีฝนตกปานกลาง (10.1-35.0 มม.) บริเวณพื้นที่ จ.เชียงราย จ.น่าน จ.กาญจนบุรี จ.สระบุรี และ ชุมพร

3.2 คาดการณ์ปริมาณน้ำ (วันที่ 7 มี.ค. 64)

คาดการณ์ปริมาณน้ำไหลผ่านลุ่มน้ำปิงที่สถานี P.17 อ.บรรพตพิสัย จ.นครสวรรค์ จะมีปริมาณน้ำไหลผ่าน 48.00 ลบ.ม./วินาที มีแนวโน้มทรงตัว ลุ่มน้ำน่านที่สถานี N.67 อ.ชุมแสง จ.นครสวรรค์ จะมีปริมาณน้ำไหลผ่าน 138.00 ลบ.ม./วินาที มีแนวโน้มเพิ่มขึ้น โดยจะทำให้ในลุ่มน้ำเจ้าพระยาที่สถานี C.2 อ.เมืองนครสวรรค์ จ.นครสวรรค์ จะมีปริมาณน้ำไหลผ่าน 169.00 ลบ.ม./วินาที มีแนวโน้มเพิ่มขึ้น

4. รายงานสถานการณ์ค่าความเค็ม (ข้อมูล วันที่ 6 มี.ค. 64 เวลา 07:00 น.)

แม่น้ำ	สถานีเฝ้าระวัง	เกณฑ์เฝ้าระวัง (กรัม/ลิตร)	ค่าความเค็ม (กรัม/ลิตร)
เจ้าพระยา	ประปาสำแล	0.25	0.20
ปราจีน-บางปะกง	บางคาง	2.00	0.08
ท่าจีน	ปากคลองจินดา	0.75	2.68
แม่กลอง	ปากคลองดำเนินสะดวก	2.00	0.15