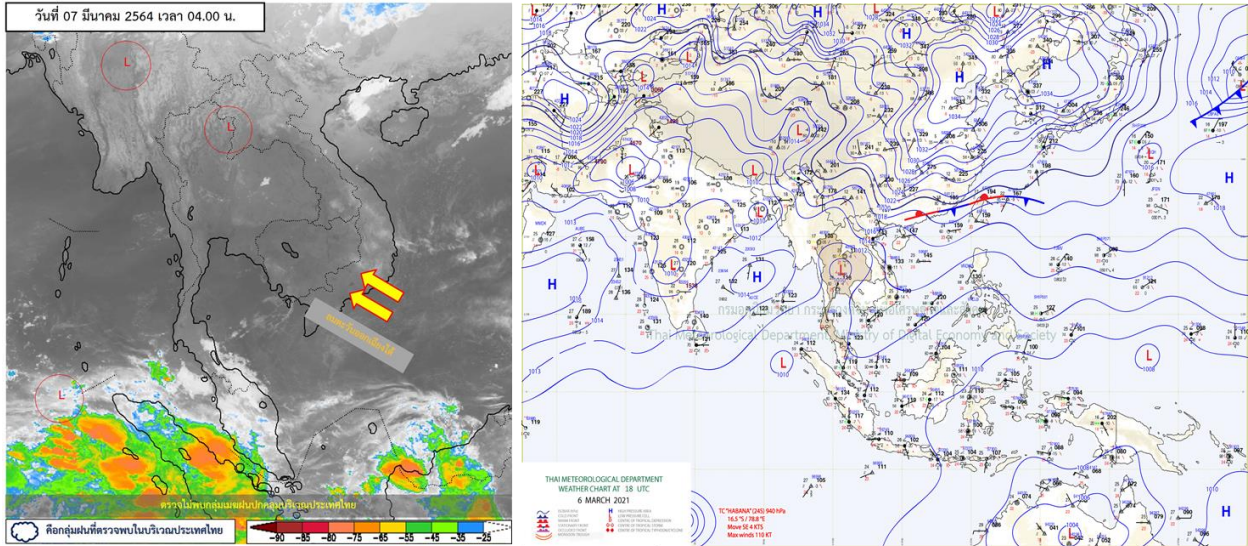


รายงานสรุปศูนย์ปฏิบัติการน้ำอัจฉริยะ
เรื่อง สถานการณ์น้ำและการเฝ้าระวัง
ประจำวันอาทิตย์ที่ 7 มีนาคม พ.ศ. 2564

1. สภาพอากาศและปริมาณฝน

1.1 สภาพอากาศ (กรมอุตุนิยมวิทยา)



ความกดอากาศต่ำเนื่องจากความร้อนปกคลุมบริเวณประเทศไทยตอนบน ประกอบกับมีลมใต้และลมตะวันออกเฉียงใต้พัดนำความชื้นจากทะเลจีนใต้และอ่าวไทยเข้ามาปกคลุมภาคเหนือตอนล่าง ภาคตะวันออกเฉียงเหนือ ภาคกลาง และภาคตะวันออก ลักษณะเช่นนี้ทำให้บริเวณประเทศไทยตอนบนมีอากาศร้อนกับมีฟ้าหลัวในตอนกลางวัน โดยมีฝนฟ้าคะนองบางพื้นที่ สำหรับภาคใต้มีฝนบางแห่ง เนื่องจากลมตะวันออกเฉียงใต้พัดปกคลุมอ่าวไทย และภาคใต้ อนึ่ง บริเวณความกดอากาศสูงกำลังปานกลางอีกระลอกหนึ่งจากประเทศจีนได้แผ่ลงมาปกคลุมประเทศเวียดนามตอนบนแล้ว คาดว่าจะแผ่ลงมาปกคลุมภาคตะวันออกเฉียงเหนือตอนบนและทะเลจีนใต้ในวันนี้ (7 มี.ค. 64) ในขณะที่ประเทศไทยตอนบนมีอากาศร้อน ประกอบกับมีลมใต้และลมตะวันออกเฉียงใต้พัดปกคลุมภาคตะวันออกเฉียงเหนือตอนล่าง ภาคกลาง และภาคตะวันออก ลักษณะเช่นนี้ทำให้บริเวณดังกล่าวมีฝนฟ้าคะนองและลมกระโชกแรงบางแห่ง

1.2 สภาพฝน

ปริมาณฝนสูงสุด 5 อันดับ จากสำนักงานทรัพยากรน้ำแห่งชาติ เวลา 07.00 น. วันที่ 7 มี.ค.64 ถึงเวลา 07.00 น. วันที่ 7 มี.ค.64 ตามลำดับ ดังนี้

1. อ.เมืองสตูล จ.สตูล	วัดปริมาณฝนได้	38.6	มม.
2. อ.ยี่งอ จ.นราธิวาส	วัดปริมาณฝนได้	34.4	มม.
3. อ.กาบัง จ.ยะลา	วัดปริมาณฝนได้	29.4	มม.
4. อ.สะเดา จ.สงขลา	วัดปริมาณฝนได้	26.2	มม.
5. อ.สิเกา จ.ตรัง	วัดปริมาณฝนได้	26.2	มม.

2. สถานการณ์น้ำท่าและสภาพน้ำในอ่างเก็บน้ำ

2.1 สถานการณ์น้ำท่าในลุ่มน้ำต่างๆ (ข้อมูล วันที่ 7 มี.ค. 64 เวลา 06.00 น.)

แม่น้ำ	สถานี	ที่ตั้งสถานี	ตลิ่ง	ความจุ	ระดับน้ำ	ปริมาณน้ำ		ต่ำ(-) สูง(+) กว่าตลิ่ง	อยู่ใน เกณฑ์	แนวโน้ม
						วันนี้	เมื่อวาน			
			ม.	ม. ³ /วิ.	ม.	ม. ³ /วิ.	ม. ³ /วิ.			
1. ปิง	P.1	สะพานนารัฐ อำเภอเมือง จังหวัดเชียงใหม่	3.70	445	1.57	19.95	22.40	-2.13	น้อย	ลดลง
ปิง	P.7A	สะพานบ้านห้วยยาง อำเภอเมือง จังหวัดกำแพงเพชร	5.34	3,000	0.25	*	*	-5.09	N/A	N/A
ปิง	P.17	บ้านท่าจี้ อำเภอบรรพตพิสัย จังหวัดนครสวรรค์	39.80	2,990	34.26	48.00	48.00	-5.54	น้อย	ทรงตัว
2. วัง	W.1C	สะพานเสตุวารี อำเภอเมือง จังหวัดลำปาง	5.20	651	-0.50	0.40	0.42	-5.70	น้อย	ทรงตัว
3. ยม	Y.1C	สะพานบ้านน้ำโค้ง อำเภอเมือง จังหวัดแพร่	8.20	993	0.07	1.85	1.95	-8.13	น้อย	ลดลง
4. น่าน	N.1	หน้าสำนักงานป่าไม้ อำเภอเมือง จังหวัดน่าน	7.00	1,217	-0.32	4.66	5.20	-7.32	น้อย	ลดลง
น่าน	N.5A	สะพานเอกาทศรถ อำเภอเมือง จังหวัดพิษณุโลก	10.37	1,365	2.02	181.20	175.80	-8.35	น้อย	เพิ่มขึ้น
น่าน	N.67	สะพานบ้านเกษไชโย อำเภอชุมแสง จังหวัดนครสวรรค์	28.30	1,579	19.09	141.00	135.00	-9.21	น้อย	เพิ่มขึ้น
5. เจ้าพระยา	C.2	ค่ายจิระประวัติ อำเภอเมือง จังหวัดนครสวรรค์	26.20	3,590	17.11	175.00	167.00	-9.09	น้อย	เพิ่มขึ้น
เจ้าพระยา	C.13	ท้ายเขื่อนเจ้าพระยา อำเภอสรรพยา จังหวัดชัยนาท	16.34	2,840	5.54	80.00	80.00	-10.80	น้อย	ทรงตัว
6. ป่าสัก	S.28	ท้ายเขื่อนป่าสักชลสิทธิ์ อำเภอพัฒนานิคม จังหวัดลพบุรี	31.46	1,175	17.85	33.00	34.00	-13.61	น้อย	ลดลง
7. มูล	M.7	สะพานเสรีประชาธิปไตย อำเภอเมือง จังหวัดอุบลราชธานี	7.00	2,300	2.17	38.50	38.00	-4.83	น้อย	เพิ่มขึ้น
8. สี	E.20A	บ้านบ้านฟ้าหยาด อำเภอมหาชนะชัย จังหวัดยโสธร	10.00	1,220	2.81	0.38	0.39	-7.19	น้อย	ลดลง
9. เพชรบุรี	B.9	บ้านสาระเห็ด อำเภอท่ายาง จังหวัดเพชรบุรี	6.60	355	2.78	24.50	25.00	-3.82	น้อย	ลดลง
เพชรบุรี	B.6A	สะพานท่าเกวียน อำเภอแก่งกระจาน จังหวัดเพชรบุรี	6.00	260	0.26	0.00	0.00	-5.74	น้อย	ทรงตัว
เพชรบุรี	B.15	สะพานเทศบาล อำเภอเมือง จังหวัดเพชรบุรี	5.40	150	0.73	5.31	3.44	-4.67	น้อย	เพิ่มขึ้น
10. ทะเลสาบสงขลา	X.44	คลองอุตุทะเล อำเภอหาดใหญ่ จังหวัดสงขลา	7.40	534	0.24	13.90	17.75	-7.16	น้อย	ลดลง
ทะเลสาบสงขลา	X.170	บ้านคลองลำ อำเภอศรีนครินทร์ จังหวัดพัทลุง	25.20	290	20.77	4.25	4.25	-4.43	น้อย	ทรงตัว
11. ภาคใต้ฝั่งตะวันออก	X.180	สะพานเทศบาล อำเภอเมือง จังหวัดชุมพร	3.80	193	1.13	52.20	47.00	-2.67	ปกติ	เพิ่มขึ้น
ภาคใต้ฝั่งตะวันออก	X.119A	สะพานสันต อำเภอสุโขทัย-โลก จังหวัดนราธิวาส	8.20	203	3.40	9.00	10.60	-4.80	น้อย	ลดลง
ภาคใต้ฝั่งตะวันออก	X.53A	คลองชุมพร อำเภอเมือง จังหวัดชุมพร	9.30	143	1.98	0.00	0.00	-7.32	น้อย	ทรงตัว
ภาคใต้ฝั่งตะวันออก	X.212	คลองหลังสวน อำเภอหลังสวน จังหวัดชุมพร	6.00	1,460	0.98	167.80	148.00	-5.02	น้อย	เพิ่มขึ้น
12. ภาคใต้ฝั่งตะวันตก	X.234	บ้านป่าหมาก อำเภอเมือง จังหวัดตรัง	6.40	426	0.48	30.40	35.50	-5.92	น้อย	ลดลง

○ น้ำใช้การทั้งประเทศ (อ่างเก็บน้ำขนาดใหญ่) ณ วันที่ 7 มีนาคม 2564

- ปี 2559 มีน้ำ 12,597 ล้าน ลบ.ม. คิดเป็น 27%
- ปี 2563 มีน้ำ 15,326 ล้าน ลบ.ม. คิดเป็น 32%
- ปี 2564 มีน้ำ 14,206 ล้าน ลบ.ม. คิดเป็น 30%
- ปี 2564 **มากกว่า** ปี 2559 จำนวน 1,609 ล้าน ลบ.ม.
- ปี 2564 **น้อยกว่า** ปี 2563 จำนวน 1,120 ล้าน ลบ.ม.

○ น้ำใช้การในลุ่มเจ้าพระยา ณ วันที่ 7 มีนาคม 2564

- ปี 2559 มีน้ำ 2,838 ล้าน ลบ.ม. คิดเป็น 16%
- ปี 2563 มีน้ำ 3,084 ล้าน ลบ.ม. คิดเป็น 17%
- ปี 2564 มีน้ำ 3,378 ล้าน ลบ.ม. คิดเป็น 19%
- ปี 2564 **มากกว่า** ปี 2559 จำนวน 540 ล้าน ลบ.ม.
- ปี 2564 **มากกว่า** ปี 2563 จำนวน 294 ล้าน ลบ.ม.

2.2 สภาพน้ำใช้การในอ่างเก็บน้ำขนาดใหญ่ (ข้อมูล วันที่ 7 มี.ค. 64)

ภาค อ่างเก็บน้ำเขื่อน	ความจุ ที่ รณส. (ล้าน ม. ³)	ความจุ ที่ รณก. (ล้าน ม. ³)	ความจุน้ำ ใช้การ (ล้าน ม. ³)	ณ วันที่							ไหลลง วันนี้ (ล้าน ม. ³)	ระบาย วันนี้ (ล้าน ม. ³)
				ปี2563		ปี2564						
				ปริมาตร (ล้าน ม. ³)	% รณก.	ปริมาตร (ล้าน ม. ³)	% รณก.	ปริมาตรใช้การ (ล้าน ม. ³)	% รณก.	% ใช้การ		
เหนือ												
ภูมิพล*	13,462	13,462	9,662	5,011	37	4,947	37	1,147	9	12	0.00	6.50
สิริกิติ์*	10,508	9,510	6,660	4,240	45	4,429	47	1,579	17	24	3.92	17.04
แม่จัดสมบูรณ์ชล	323	265	253	106	40	118	44	105	40	42	0.00	0.08
แม่กวางอุดมธารา	295	263	249	69	26	72	27	58	22	23	0.05	0.48
ก๊วลม	106	106	103	55	52	61	57	57	54	56	0.12	0.12
ก๊วคหมา	209	170	164	75	44	65	38	59	34	36	0.00	0.03
แควน้อยบำรุงแดน	1,080	939	896	359	38	339	36	296	32	33	0.22	1.12
แม่มอก	110	110	94	30	27	40	36	24	22	25	0.00	0.02
รวมภาคเหนือ	26,093	24,825	18,080	9,945	40	10,070	41	3,325	13	18	4.31	25.40
ตะวันออกเฉียงเหนือ												
ห้วยหลวง	136	136	129	44	32	45	33	38	28	30	0.00	0.11
น้ำอูน	780	520	475	223	43	199	38	154	30	32	0.19	0.00
น้ำพุง*	200	165	157	78	47	81	49	73	44	46	0.04	0.10
จุฬารัตน์*	181	164	127	40	24	86	52	49	30	39	0.10	0.78
อุบลรัตน์*	4,640	2,431	1,850	401	17	1,166	48	585	24	32	1.47	5.02
ลำปาว	2,450	1,980	1,880	972	49	667	34	567	29	30	0.00	3.89
ลำตะคอง	445	314	292	119	38	289	92	267	85	91	0.01	0.86
ลำพระเพลิง	242	155	154	16	10	122	78	120	78	78	0.05	0.63
มูลบন	350	141	134	36	26	122	87	115	82	86	0.14	0.47
ลำแซะ	325	275	268	64	23	194	71	187	68	70	0.00	0.98
ลำนางรอง	197	121	118	20	16	89	73	86	71	73	0.05	0.15
สิรินธร*	1,966	1,966	1,135	1,369	70	1,397	71	566	29	50	0.00	2.19
รวมภาคตอน.	11,911	8,368	6,718	3,382	40	4,458	53	2,808	34	42	2.05	15.19
กลาง												
ป่าสักชลสิทธิ์	960	960	957	169	18	359	37	356	37	37	1.33	3.03
ทับเสลา	190	160	143	34	21	57	35	40	25	28	0.00	0.19
กระเสียว	390	299	259	57	19	158	53	118	39	45	0.00	1.69
รวมภาคกลาง	1,540	1,419	1,359	261	18	574	40	514	36	38	1.33	4.92
ตะวันตก												
ศรีนครินทร์*	18,770	17,745	7,480	13,978	79	12,382	70	2,117	12	28	0.13	14.05
วชิราลงกรณ*	11,000	8,860	5,848	5,744	65	4,103	46	1,091	12	19	0.00	8.56
รวมภาคตะวันตก	29,770	26,605	13,328	19,722	74	16,484	62	3,207	12	24	0.13	22.61
ตะวันออก												
ขุนด่านปราการชล	225	224	219	78	35	91	41	87	39	39	0.01	1.54
คลองสิียด	450	420	390	66	16	75	18	45	11	12	0.00	0.38
บางพระ	127	117	105	31	27	59	50	47	40	45	0.06	0.29
หนองปลาไหล	206	164	150	29	18	125	76	111	68	74	0.29	0.00
ประแสร์	322	295	275	73	25	196	66	176	60	64	0.00	0.35
นฤปดินทรจินดา	338	295	276	135	46	148	50	129	44	47	0.09	1.21
รวมภาคตะวันออก	1,668	1,515	1,415	413	27	694	46	594	39	42	0.44	3.77
ใต้												
แก่งกระจาน	900	710	645	347	49	405	57	340	48	53	0.99	2.85
ปราณบุรี	490	391	373	199	51	298	76	280	72	75	0.00	1.00
รัชชประภา*	6,144	5,639	4,287	3,370	60	3,560	63	2,208	39	52	0.88	7.16
บางยาง*	1,590	1,454	1,178	1,052	72	1,207	83	930	64	79	3.29	5.58
รวมภาคใต้	9,124	8,194	6,484	4,967	61	5,469	67	3,758	46	58	5.16	16.59
รวมทั้งประเทศ	80,106	70,926	47,384	38,690	55	37,748	53	14,206	20	30	13.42	88.48

ต่ำกว่า 30 %
รวม 10 แห่ง

ตั้งแต่ 31 - 50%
รวม 13 แห่ง

ตั้งแต่ 51-80%
รวม 10 แห่ง

มากกว่า 80%
รวม 2 แห่ง

2.3 สภาพน้ำในอ่างเก็บน้ำ 4 เขื่อนหลักลุ่มเจ้าพระยา (ข้อมูล วันที่ 7 มี.ค. 64)

สภาพน้ำในอ่างเก็บน้ำ ภูมิพล สิริกิตี แควน้อยฯ และป่าสักฯ วันที่ 7 มีนาคม 2564

อ่างเก็บน้ำ	ปริมาณน้ำในอ่างฯ		ปริมาณน้ำใช้การได้		ปริมาณน้ำไหลลงอ่างฯ		ปริมาณน้ำระบาย		รับน้ำได้อีก	เปรียบเทียบน้ำใช้การ น้อยกว่า / + มากกว่า ปี 2559
	ปริมาณน้ำ	% ความจุ	ปริมาณน้ำ	% ใช้การ	วันนี้	เมื่อวาน	วันนี้	เมื่อวาน		
ภูมิพล	4,947	37	1,147	12	0.00	0.00	6.50	6.50	8,515	370
สิริกิตี	4,429	47	1,579	24	3.92	3.89	17.04	17.04	5,081	170
ภูมิพล+สิริกิตี	9,376	41	2,726	17	3.92	3.89	23.54	23.54	13,596	540
แควน้อยฯ	339	36	296	33	0.22	0.95	1.12	1.12	600	12
ป่าสักชลสิทธิ์	359	37	356	37	1.33	0.36	3.03	3.03	601	-13
รวมทั้งหมด	10,074	41	3,378	19	5.47	5.20	27.70	27.70	14,797	539

(หน่วย : ล้าน ลบ.ม.)

2.4 สถานการณ์น้ำลุ่มน้ำเจ้าพระยา

แม่น้ำปิง ปริมาณน้ำไหลผ่านที่สถานี P.17 อ.บรรพตพิสัย จ.นครสวรรค์ วัดได้ 48.00 ลบ.ม./วินาที (เมื่อวาน 48.00 ลบ.ม./วินาที) ต่ำกว่าตลิ่ง 5.54 เมตร มี**แนวโน้มทรงตัว**

แม่น้ำน่าน ปริมาณน้ำไหลผ่านที่สถานี N.67 อ.ชุมแสง จ.นครสวรรค์ วัดได้ 141.00 ลบ.ม./วินาที (เมื่อวาน 135.00 ลบ.ม./วินาที) ต่ำกว่าตลิ่ง 9.21 เมตร มี**แนวโน้มเพิ่มขึ้น**

แม่น้ำเจ้าพระยา ปริมาณน้ำไหลผ่านที่สถานี C.2 อ.เมืองนครสวรรค์ วัดได้ 175.00 ลบ.ม./วินาที (เมื่อวาน 167.00 ลบ.ม./วินาที) ต่ำกว่าตลิ่ง 9.09 เมตร มี**แนวโน้มเพิ่มขึ้น** และมีปริมาณน้ำไหลผ่านท้ายเขื่อนเจ้าพระยา (C.13) ในอัตรา 80.00 ลบ.ม./วินาที (เมื่อวาน 80.00 ลบ.ม./วินาที) ไหลผ่านสถานีวัดน้ำ C.29A อ.บางไทร มีปริมาณน้ำไหลผ่านเฉลี่ย 121.00 ลบ.ม./วินาที (เมื่อวาน 124.00 ลบ.ม./วินาที)

2.5 สภาพน้ำในอ่างเก็บน้ำขนาดกลาง (ข้อมูล วันที่ 7 มี.ค. 64)

ข้อมูลวันที่ 7 มีนาคม 2564																			
สรุปอ่างขนาดกลางที่มีปริมาณในช่วง <=30 % 31 - 50 % >50-80% >80 - 100 % และ >100 %																			
		31 - 50 %				>50-80%				>80 - 100 %				>100 %					
ภาค	จำนวน	สขป.	จำนวน	ภาค	จำนวน	สขป.	จำนวน	ภาค	จำนวน	สขป.	จำนวน	ภาค	จำนวน	สขป.	จำนวน	ภาค	จำนวน	สขป.	จำนวน
เหนือ	25	1	4	เหนือ	25	1	5	เหนือ	19	1	6	เหนือ	6	1	0	เหนือ	0	1	0
		2	16			2	12			2	6			2	5			2	0
		3	1			3	1			3	3			3	0			3	0
		4	4			4	7			4	4			4	1			4	0
ตะวันออก เฉียง เหนือ	36	5	20	ตะวันออก เฉียง เหนือ	63	5	16	ตะวันออก เฉียง เหนือ	80	5	11	ตะวันออก เฉียงเหนือ	39	5	6	ตะวันออก เฉียงเหนือ	0	5	0
		6	7			6	21			6	21			6	3			6	0
		7	6			7	17			7	12			7	12			7	0
		8	3			8	9			8	36			8	18			8	0
ตะวันออก	7	9	7	ตะวันออก	11	9	11	ตะวันออก	26	9	26	ตะวันออก	7	9	7	ตะวันออก	0	9	0
กลาง	5	10	4	กลาง	6	10	6	กลาง	9	10	8	กลาง	2	10	1	กลาง	0	10	0
		11	0			11	0			11	0			11	0			11	0
		12	1			12	0			12	1			12	1			12	0
ตะวันตก	1	13	1	ตะวันตก	0	13	0	ตะวันตก	1	13	1	ตะวันตก	3	13	3	ตะวันตก	2	13	2
ใต้	4	14	4	ใต้	2	14	1	ใต้	19	14	9	ใต้	13	14	2	ใต้	1	14	1
		15	0			15	1			15	7			15	5			15	0
		16	0			16	0			16	3			16	5			16	0
		17	0			17	0			17	0			17	1			17	0
รวม	78	รวม	78	รวม	107	รวม	107	รวม	154	รวม	154	รวม	70	รวม	70	รวม	3	รวม	3

รวมทั้งหมด 412 แห่ง

3. วิเคราะห์สถานการณ์

3.1 คาดการณ์ปริมาณฝนจากแบบจำลองบรรยากาศจากกรมอุตุนิยมวิทยา (3วันล่วงหน้า)

- วันที่ 7 มี.ค. 64 (7 มี.ค. 64 เวลา 07.00 น. – 8 มี.ค. 64 เวลา 07.00 น.) มีฝนตกปานกลาง (10.1-35.0 มม.) บริเวณพื้นที่ จ.แพร่ จ.อุตรดิตถ์ จ.สุโขทัย จ.พิษณุโลก จ.ตาก จ.กำแพงเพชร จ.พิจิตร จ.เพชรบูรณ์ จ.เลย จ.หนองคาย จ.หนองบัวลำภู จ.ขอนแก่น จ.อุดรธานี จ.สกลนคร จ.นครพนม จ.มุกดาหาร จ.อำนาจเจริญ จ.ยโสธร จ.กาฬสินธุ์ จ.มหาสารคาม จ.นครราชสีมา จ.นครนายก จ.ฉะเชิงเทรา จ.อุทัยธานี จ.ชัยนาท จ.ปทุมธานี จ.สมุทรปราการ จ.สุพรรณบุรี และจ.กาญจนบุรี มีฝนตกหนัก (35.1-90 มม.) บริเวณพื้นที่ จ.ร้อยเอ็ด จ.นครสวรรค์ จ.ลพบุรี จ.สระบุรี และจ.พระนครศรีอยุธยา

- วันที่ 8 มี.ค. 64 (8 มี.ค. 64 เวลา 07.00 น. – 9 มี.ค. 64 เวลา 07.00 น.) มีฝนตกปานกลาง (10.1-35.0 มม.) บริเวณพื้นที่ จ.แพร่ จ.น่าน จ.อุตรดิตถ์ จ.พิษณุโลก จ.เพชรบูรณ์ จ.ตาก จ.ชัยภูมิ จ.ชลบุรี จ.สระบุรี จ.พระนครศรีอยุธยา จ.สระบุรี จ.นนทบุรี จ.กรุงเทพมหานคร จ.สมุทรปราการ จ.สมุทรสาคร จ.สุพรรณบุรี จ.นครปฐม จ.ราชบุรี จ.เพชรบุรี และจ.ประจวบคีรีขันธ์ มีฝนตกหนัก (35.1-90 มม.) บริเวณพื้นที่ จ.กำแพงเพชร จ.อุทัยธานี และจ.กาญจนบุรี

- วันที่ 9 มี.ค.64 (9 มี.ค. 64 เวลา 07.00 น. – 10 มี.ค. 64 เวลา 07.00 น.) มีฝนตกปานกลาง (10.1-35.0 มม.) บริเวณพื้นที่ จ.นครศรีธรรมราช

3.2 คาดการณ์ปริมาณน้ำ (วันที่ 8 มี.ค. 64)

คาดการณ์ปริมาณน้ำไหลผ่านลุ่มน้ำปิงที่สถานี P.17 อ.บรรพตพิสัย จ.นครสวรรค์ จะมีปริมาณน้ำไหลผ่าน 48.00 ลบ.ม./วินาที มีแนวโน้มลดลง ลุ่มน้ำน่านที่สถานี N.67 อ.ชุมแสง จ.นครสวรรค์ จะมีปริมาณน้ำไหลผ่าน 146.00 ลบ.ม./วินาที มีแนวโน้มลดลง โดยจะทำให้ในลุ่มน้ำเจ้าพระยาที่สถานี C.2 อ.เมืองนครสวรรค์ จ.นครสวรรค์ จะมีปริมาณน้ำไหลผ่าน 176.00 ลบ.ม./วินาที มีแนวโน้มลดลง

4. รายงานสถานการณ์ค่าความเค็ม (ข้อมูล วันที่ 7 มี.ค. 64 เวลา 07:00 น.)

แม่น้ำ	สถานีเฝ้าระวัง	เกณฑ์เฝ้าระวัง (กรัม/ลิตร)	ค่าความเค็ม (กรัม/ลิตร)
เจ้าพระยา	ประปาสำแล	0.25	0.30
ปราจีน-บางปะกง	บางคาง	2.00	0.08
ท่าจีน	ปากคลองจินดา	0.75	2.74
แม่กลอง	ปากคลองดำเนินสะดวก	2.00	0.16