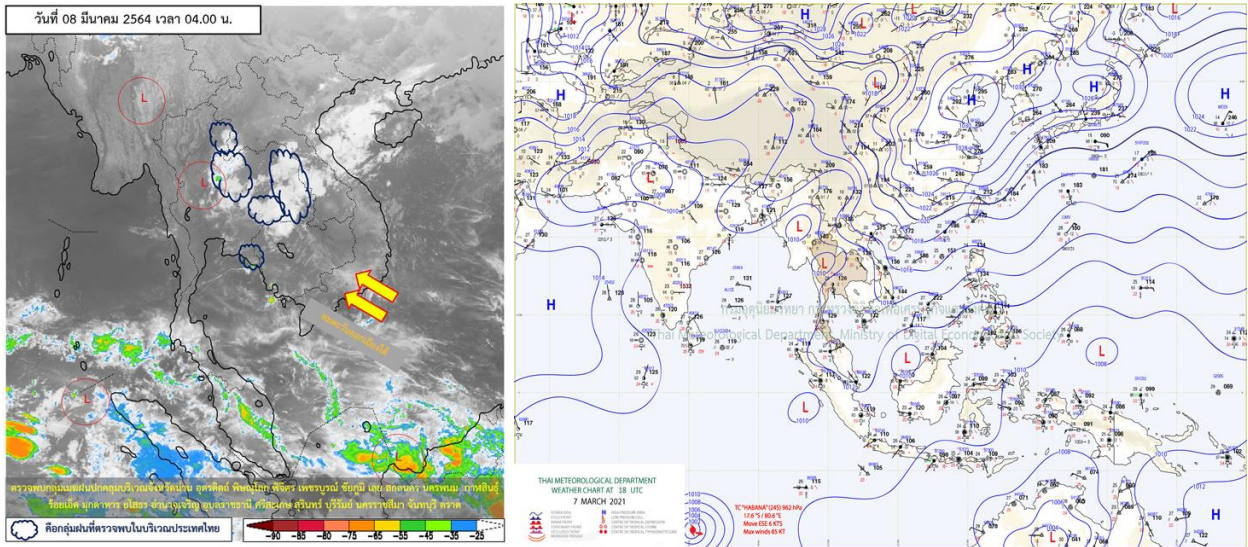


รายงานสรุปศูนย์ปฏิบัติการน้ำอัจฉริยะ
เรื่อง สถานการณ์น้ำและการเฝ้าระวัง
ประจำวันจันทร์ที่ 8 มีนาคม พ.ศ. 2564

1. สภาพอากาศและปริมาณฝน

1.1 สภาพอากาศ (กรมอุตุนิยมวิทยา)



บริเวณความกดอากาศสูงกำลังปานกลางจากประเทศจีนได้แผ่ลงมาปกคลุมภาคตะวันออกเฉียงเหนือและทะเลจีนใต้ ในขณะที่ประเทศไทยตอนบนมีอากาศร้อน กับมีลมใต้และลมตะวันออกเฉียงใต้พัดนำความชื้นจากทะเลจีนใต้และอ่าวไทยเข้ามาปกคลุมภาคเหนือตอนล่างภาคตะวันออกเฉียงเหนือ ภาคกลาง และภาคตะวันออก รวมทั้งกรุงเทพมหานครและปริมณฑล ลักษณะเช่นนี้ทำให้บริเวณประเทศไทยตอนบนมีอากาศร้อนกับมีฟ้าหลัวในตอนกลางวัน โดยมีฝนฟ้าคะนองและลมกระโชกแรงบางพื้นที่ของภาคเหนือตอนล่าง ภาคตะวันออกเฉียงเหนือ ภาคกลาง และภาคตะวันออก สำหรับภาคใต้มีฝนบางแห่ง เนื่องจากลมตะวันออกเฉียงใต้พัดปกคลุมอ่าวไทยและภาคใต้

1.2 สภาพฝน

ปริมาณฝนสูงสุด 5 อันดับ จากสำนักงานทรัพยากรน้ำแห่งชาติ เวลา 07.00 น. วันที่ 7 มี.ค.64 ถึงเวลา 07.00 น. วันที่ 8 มี.ค.64 ตามลำดับ ดังนี้

1. อ.สุวรรณคูหา จ.หนองบัวลำภู	วัดปริมาณฝนได้	40.2	มม.
2. อ.บ้านไผ่ จ.ขอนแก่น	วัดปริมาณฝนได้	39.8	มม.
3. อ.ภูเรือ จ.เลย	วัดปริมาณฝนได้	32.8	มม.
4. อ.ปอทอง จ.ชลบุรี	วัดปริมาณฝนได้	28.8	มม.
5. อ.วังน้ำเขียว จ.นครราชสีมา	วัดปริมาณฝนได้	28.2	มม.

2. สถานการณ์น้ำท่าและสภาพน้ำในอ่างเก็บน้ำ

2.1 สถานการณ์น้ำท่าในลุ่มน้ำต่างๆ (ข้อมูล วันที่ 8 มี.ค. 64 เวลา 06.00 น.)

แม่น้ำ	สถานี	ที่ตั้งสถานี	คลัง ม.	ความจุ ม. ³ / วิ.	ระดับน้ำ ม.	ปริมาณน้ำ		ต่ำ(-) สูง(+) กว่าคลัง	อยู่ใน เกณฑ์	แนวโน้ม
						วันนี้ ม. ³ / วิ.	เมื่อวาน ม. ³ / วิ.			
1. ปิง	P.1	สะพานนารัฐ อำเภอเมือง จังหวัดเชียงใหม่	3.70	445	1.47	16.45	19.95	-2.23	น้อย	ลดลง
ปิง	P.7A	สะพานบ้านห้วยยาง อำเภอเมือง จังหวัดกำแพงเพชร	5.34	3,000	0.25	*	*	-5.09	N/A	N/A
ปิง	P.17	บ้านท่าจั่ว อำเภอบรรพตพิสัย จังหวัดนครสวรรค์	39.80	2,990	34.25	47.00	48.00	-5.55	น้อย	ลดลง
2. วัง	W.1C	สะพานเสตุวาริ อำเภอเมือง จังหวัดลำปาง	5.20	651	-0.53	0.37	0.40	-5.73	น้อย	ทรงตัว
3. ยม	Y.1C	สะพานบ้านน้ำโค้ง อำเภอเมือง จังหวัดแพร่	8.20	993	0.05	1.75	1.85	-8.15	น้อย	ลดลง
4. น่าน	N.1	หน้าสำนักงานป่าไม้ อำเภอเมือง จังหวัดน่าน	7.00	1,217	-0.34	4.12	4.66	-7.34	น้อย	ลดลง
น่าน	N.5A	สะพานเอกาทศรถ อำเภอเมือง จังหวัดพิษณุโลก	10.37	1,365	1.87	169.90	181.20	-8.50	น้อย	ลดลง
น่าน	N.67	สะพานบ้านเกษไชย อำเภอชุมแสง จังหวัดนครสวรรค์	28.30	1,579	19.05	138.00	141.00	-9.25	น้อย	ลดลง
5. เจ้าพระยา	C.2	ค่ายจิรประวัติ อำเภอเมือง จังหวัดนครสวรรค์	26.20	3,590	17.12	176.00	175.00	-9.08	น้อย	เพิ่มขึ้น
เจ้าพระยา	C.13	ท้ายเขื่อนเจ้าพระยา อำเภอสรรพยา จังหวัดชัยนาท	16.34	2,840	5.54	80.00	80.00	-10.80	น้อย	ทรงตัว
6. ป่าสัก	S.28	ท้ายเขื่อนป่าสักชลสิทธิ์ อำเภอพัฒนานิคม จังหวัดลพบุรี	31.46	1,175	17.88	34.00	33.00	-13.58	น้อย	เพิ่มขึ้น
7. มูล	M.7	สะพานเสรีประชาธิปไตย อำเภอเมือง จังหวัดอุบลราชธานี	7.00	2,300	2.17	38.50	38.50	-4.83	น้อย	ทรงตัว
8. ชี	E.20A	บ้านบ้านฟ้าหยาด อำเภอมหาชนะชัย จังหวัดยโสธร	10.00	1,220	2.77	0.37	0.38	-7.23	น้อย	ลดลง
9. เพชรบุรี	B.9	บ้านสาระเห็ด อำเภอท่ายาง จังหวัดเพชรบุรี	6.60	355	2.80	25.00	24.50	-3.80	น้อย	เพิ่มขึ้น
เพชรบุรี	B.6A	สะพานท่าเกวียน อำเภอแก่งกระจาน จังหวัดเพชรบุรี	6.00	260	0.33	0.00	0.00	-5.67	น้อย	ทรงตัว
เพชรบุรี	B.15	สะพานเทศบาล อำเภอเมือง จังหวัดเพชรบุรี	5.40	150	1.08	11.62	0.00	-4.32	น้อย	เพิ่มขึ้น
10. ทะเลสาบสงขลา	X.44	คลองจตุตะเกา อำเภอหาดใหญ่ จังหวัดสงขลา	7.40	534	0.19	12.15	13.90	-7.21	น้อย	ลดลง
ทะเลสาบสงขลา	X.170	บ้านคลองลำ อำเภอศรีนครินทร์ จังหวัดพัทลุง	25.20	290	20.76	4.00	4.25	-4.44	น้อย	ลดลง
11. ภาคใต้ฝั่งตะวันออก	X.180	สะพานเทศบาล อำเภอเมือง จังหวัดชุมพร	3.80	193	1.28	58.20	52.20	-2.52	ปกติ	เพิ่มขึ้น
ภาคใต้ฝั่งตะวันออก	X.119A	สะพานสันต อำเภอสุโขทัย จังหวัดนครราชสีมา	8.20	203	3.41	9.20	9.00	-4.79	น้อย	เพิ่มขึ้น
ภาคใต้ฝั่งตะวันออก	X.53A	คลองชุมพร อำเภอเมือง จังหวัดชุมพร	9.30	143	1.98	0.00	0.00	-7.32	น้อย	ทรงตัว
ภาคใต้ฝั่งตะวันออก	X.212	คลองหลังสวน อำเภอหลังสวน จังหวัดชุมพร	6.00	1,460	1.20	192.00	167.80	-4.80	น้อย	เพิ่มขึ้น
12. ภาคใต้ฝั่งตะวันตก	X.234	บ้านป่าหมาก อำเภอเมือง จังหวัดตรัง	6.40	426	0.14	20.20	30.40	-6.26	น้อย	ลดลง

○ น้ำใช้การทั่วประเทศ (อ่างเก็บน้ำขนาดใหญ่) ณ วันที่ 8 มีนาคม 2564

- ปี 2559 มีน้ำ 12,541 ล้าน ลบ.ม. คิดเป็น 27%
- ปี 2563 มีน้ำ 15,232 ล้าน ลบ.ม. คิดเป็น 32%
- ปี 2564 มีน้ำ 14,116 ล้าน ลบ.ม. คิดเป็น 30%
- ปี 2564 **มากกว่า** ปี 2559 จำนวน 1,575 ล้าน ลบ.ม.
- ปี 2564 **น้อยกว่า** ปี 2563 จำนวน 1,116 ล้าน ลบ.ม.

○ น้ำใช้การในลุ่มเจ้าพระยา ณ วันที่ 8 มีนาคม 2564

- ปี 2559 มีน้ำ 2,820 ล้าน ลบ.ม. คิดเป็น 16%
- ปี 2563 มีน้ำ 3,065 ล้าน ลบ.ม. คิดเป็น 17%
- ปี 2564 มีน้ำ 3,350 ล้าน ลบ.ม. คิดเป็น 18%
- ปี 2564 **มากกว่า** ปี 2559 จำนวน 530 ล้าน ลบ.ม.
- ปี 2564 **มากกว่า** ปี 2563 จำนวน 285 ล้าน ลบ.ม.

2.2 สภาพน้ำใช้การในอ่างเก็บน้ำขนาดใหญ่ (ข้อมูล วันที่ 8 มี.ค. 64)

ภาค อ่างเก็บน้ำเขื่อน	ความจุ ที่ รณส. (ล้าน ม.)	ความจุ ที่ รณก. (ล้าน ม.)	ความจุน้ำ ใช้การ (ล้าน ม.)	ณ วันที่								ไหลลง วันนี้ (ล้าน ม.)	ระบาย วันนี้ (ล้าน ม.)
				ปี2563		ปี2564							
				ปริมาตร (ล้าน ม.)	% รณก.	ปริมาตร (ล้าน ม.)	% รณก.	ปริมาตรใช้การ (ล้าน ม.)	% ใช้การ	% ใช้การ			
เหนือ													
ภูมิพล*	13,462	13,462	9,662	5,001	37	4,937	37	1,137	8	12	0.00	6.50	
สิริกิติ์*	10,508	9,510	6,660	4,233	45	4,415	46	1,565	16	23	3.92	17.01	
แม่จัดสมบูรณ์ชล	323	265	253	104	39	118	44	105	40	42	0.00	0.13	
แม่กวางอุดมธารา	295	263	249	69	26	71	27	57	22	23	0.07	0.43	
กิวลม	106	106	103	55	52	61	57	57	54	56	0.02	0.12	
กิวคองหมา	209	170	164	74	44	65	38	59	34	36	0.03	0.03	
แควน้อยบำรุงแดน	1,080	939	896	358	38	339	36	296	31	33	0.48	1.12	
แม่เมาะ	110	110	94	30	27	40	36	24	22	25	0.02	0.02	
รวมภาคเหนือ	26,093	24,825	18,080	9,926	40	10,044	40	3,299	13	18	4.54	25.37	
ตะวันออกเฉียงเหนือ													
ห้วยหลวง	136	136	129	43	32	44	33	38	28	29	0.00	0.11	
น้ำอูน	780	520	475	223	43	199	38	154	30	32	0.43	0.25	
น้ำพุง*	200	165	157	78	47	81	49	73	44	46	0.04	0.10	
จุฬารัตน์*	181	164	127	40	24	86	52	49	30	38	0.00	0.00	
อุบลรัตน์*	4,640	2,431	1,850	399	16	1,156	48	575	24	31	0.00	5.02	
ลำปาว	2,450	1,980	1,880	966	49	662	33	562	28	30	0.00	3.88	
ลำตะคอง	445	314	292	119	38	289	92	266	85	91	0.33	0.86	
ลำพระเพลิง	242	155	154	16	10	121	78	120	77	78	0.15	0.52	
มูลบন	350	141	134	36	25	122	86	115	81	85	0.13	0.51	
ลำแจะ	325	275	268	64	23	193	70	186	68	70	0.08	0.98	
ลำนางรอง	197	121	118	20	16	89	73	86	70	72	0.03	0.15	
สิรินธร*	1,966	1,966	1,135	1,365	69	1,395	71	564	29	50	2.39	2.20	
รวมภาค ตอน.	11,911	8,368	6,718	3,368	40	4,438	53	2,787	33	41	3.58	14.58	
กลาง													
ป่าสักชลสิทธิ์	960	960	957	168	18	356	37	353	37	37	0.02	5.19	
ทับเสลา	190	160	143	34	21	57	35	40	25	28	0.00	0.20	
กระเสียว	390	299	259	57	19	157	52	117	39	45	0.00	1.49	
รวมภาคกลาง	1,540	1,419	1,359	260	18	569	40	509	36	37	0.02	6.88	
ตะวันตก													
ศรีนครินทร์*	18,770	17,745	7,480	13,956	79	12,365	70	2,100	12	28	0.54	14.09	
วชิราลงกรณ*	11,000	8,860	5,848	5,720	65	4,096	46	1,084	12	19	2.26	8.61	
รวมภาคตะวันตก	29,770	26,605	13,328	19,676	74	16,460	62	3,183	12	24	2.80	22.70	
ตะวันออก													
ขุนด่านปราการชล	225	224	219	76	34	90	40	85	38	39	0.01	1.53	
คลองสิียด	450	420	390	66	16	74	18	44	11	11	0.00	0.38	
บางพระ	127	117	105	31	26	59	50	47	40	44	0.07	0.29	
หนองปลาไหล	206	164	150	29	18	124	76	111	68	74	0.14	0.00	
ประแสร์	322	295	275	73	25	195	66	175	59	64	0.00	0.34	
นฤปดินทรจินดา	338	295	276	134	46	147	50	128	43	46	0.29	1.21	
รวมภาคตะวันออก	1,668	1,515	1,415	409	27	690	46	590	39	42	0.50	3.75	
ใต้													
แก่งกระจาน	900	710	645	345	49	401	57	336	47	52	0.00	2.85	
ปราณบุรี	490	391	373	198	51	297	76	279	71	75	0.00	1.00	
รัชชประภา*	6,144	5,639	4,287	3,361	60	3,556	63	2,204	39	51	1.09	4.63	
บางยาง*	1,590	1,454	1,178	1,052	72	1,204	83	927	64	79	2.46	5.25	
รวมภาคใต้	9,124	8,194	6,484	4,956	60	5,457	67	3,747	46	58	3.55	13.73	
รวมทั้งประเทศ	80,106	70,926	47,384	38,594	54	37,658	53	14,116	20	30	14.99	87.02	

ต่ำกว่า 30 %
รวม 10 แห่ง

ตั้งแต่ 31 - 50%
รวม 13 แห่ง

ตั้งแต่ 51-80%
รวม 10 แห่ง

มากกว่า 80%
รวม 2 แห่ง

2.3 สภาพน้ำในอ่างเก็บน้ำ 4 เขื่อนหลักกลุ่มเจ้าพระยา (ข้อมูล วันที่ 8 มี.ค. 64)

สภาพน้ำในอ่างเก็บน้ำ ภูมิพล สิริกิติ์ แควน้อยฯ และป่าสักฯ วันที่ 8 มีนาคม 2564

อ่างเก็บน้ำ	ปริมาณน้ำในอ่างฯ		ปริมาณน้ำใช้การได้		ปริมาณน้ำไหลลงอ่างฯ		ปริมาณน้ำระบาย		รับน้ำได้อีก	เปรียบเทียบน้ำใช้การ - น้อยกว่า / + มากกว่า ปี 2559
	ปริมาณน้ำ	% ความจุ	ปริมาณน้ำ	% ใช้การ	วันนี้	เมื่อวาน	วันนี้	เมื่อวาน		
ภูมิพล	4,937	37	1,137	12	0.00	0.00	6.50	6.50	8,525	367
สิริกิติ์	4,415	46	1,565	23	3.92	3.92	17.01	17.04	5,095	165
ภูมิพล+สิริกิติ์	9,352	41	2,702	17	3.92	3.92	23.51	23.54	13,620	532
แควน้อยฯ	339	36	296	33	0.48	0.22	1.12	1.12	600	13
ป่าสักชลสิทธิ์	356	37	353	37	0.02	1.33	5.19	3.03	604	-14
รวมทั้งหมด	10,046	40	3,350	18	4.42	5.47	29.82	27.70	14,825	530

(หน่วย : ล้าน ลบ.ม.)

2.4 สถานการณ์น้ำลุ่มน้ำเจ้าพระยา

แม่น้ำปิง ปริมาณน้ำไหลผ่านที่สถานี P.17 อ.บรรพตพิสัย จ.นครสวรรค์ วัดได้ 47.00 ลบ.ม./วินาที (เมื่อวาน 48.00 ลบ.ม./วินาที) ต่ำกว่าตลิ่ง 5.55 เมตร มี**แนวโน้มลดลง**

แม่น้ำน่าน ปริมาณน้ำไหลผ่านที่สถานี N.67 อ.ชุมแสง จ.นครสวรรค์ วัดได้ 138.00 ลบ.ม./วินาที (เมื่อวาน 141.00 ลบ.ม./วินาที) ต่ำกว่าตลิ่ง 9.25 เมตร มี**แนวโน้มลดลง**

แม่น้ำเจ้าพระยา ปริมาณน้ำไหลผ่านที่สถานี C.2 อ.เมืองนครสวรรค์ วัดได้ 176.00 ลบ.ม./วินาที (เมื่อวาน 175.00 ลบ.ม./วินาที) ต่ำกว่าตลิ่ง 9.08 เมตร มี**แนวโน้มเพิ่มขึ้น** และมีปริมาณน้ำไหลผ่านท้ายเขื่อนเจ้าพระยา (C.13) ในอัตรา 80.00 ลบ.ม./วินาที (เมื่อวาน 80.00 ลบ.ม./วินาที) ไหลผ่านสถานีวัดน้ำ C.29A อ.บางไทร มีปริมาณน้ำไหลผ่านเฉลี่ย 124.00 ลบ.ม./วินาที (เมื่อวาน 121.00 ลบ.ม./วินาที)

2.5 สภาพน้ำในอ่างเก็บน้ำขนาดกลาง (ข้อมูล วันที่ 8 มี.ค. 64)

ข้อมูลวันที่ 8 มีนาคม 2564																			
สรุปอ่างขนาดกลางที่มีปริมาณในช่วง <=30 % 31 - 50 % >50-80% >80 - 100 % และ >100 %																			
		31 - 50 %			>50-80%			>80 - 100 %			>100 %								
ภาค	จำนวน	สขป.	จำนวน	ภาค	จำนวน	สขป.	จำนวน	ภาค	จำนวน	สขป.	จำนวน	ภาค	จำนวน	สขป.	จำนวน				
เหนือ	25	1	4	เหนือ	26	1	5	เหนือ	18	1	6	เหนือ	6	1	0	เหนือ	0	1	0
		2	16			2	13			2	5			2	5			2	0
		3	1			3	1			3	3			3	0			3	0
		4	4			4	7			4	4			4	1			4	0
ตะวันออก เฉียงเหนือ	36	5	20	ตะวันออก เฉียงเหนือ	63	5	16	ตะวันออก เฉียงเหนือ	80	5	11	ตะวันออก เฉียงเหนือ	38	5	6	ตะวันออก เฉียงเหนือ	1	5	0
		6	7			6	21			6	21			6	3			6	0
		7	6			7	17			7	12			7	12			7	0
		8	3			8	9			8	36			8	17			8	1
ตะวันออก	7	9	7	ตะวันออก	11	9	11	ตะวันออก	26	9	26	ตะวันออก	7	9	7	ตะวันออก	0	9	0
กลาง	5	10	4	กลาง	7	10	7	กลาง	8	10	7	กลาง	2	10	1	กลาง	0	10	0
		11	0			11	0			11	0			11	0			11	0
		12	1			12	0			12	1			12	1			12	0
ตะวันตก	1	13	1	ตะวันตก	0	13	0	ตะวันตก	1	13	1	ตะวันตก	3	13	3	ตะวันตก	2	13	2
ใต้	4	14	4	ใต้	2	14	1	ใต้	19	14	9	ใต้	13	14	2	ใต้	1	14	1
		15	0			15	1			15	7			15	5			15	0
		16	0			16	0			16	3			16	5			16	0
		17	0			17	0			17	0			17	1			17	0
รวม	78	รวม	78	รวม	109	รวม	109	รวม	152	รวม	152	รวม	69	รวม	69	รวม	4	รวม	4

รวมทั้งหมด 412 แห่ง

3. วิเคราะห์สถานการณ์

3.1 คาดการณ์ปริมาณฝนจากแบบจำลองบรรยากาศจากกรมอุตุนิยมวิทยา (3วันล่วงหน้า)

- วันที่ 8 มี.ค. 64 (8 มี.ค. 64 เวลา 07.00 น. – 9 มี.ค. 64 เวลา 07.00 น.) มีฝนตกปานกลาง (10.1-35.0 มม.) บริเวณพื้นที่ ภาคตะวันออก จ.น่าน จ.อุตรดิตถ์ จ.พิษณุโลก จ.เพชรบูรณ์ จ.เลย จ.ตาก จ.กำแพงเพชร จ.นครสวรรค์ จ.อุทัยธานี จ.ชัยนาท จ.สุพรรณบุรี จ.นครปฐม จ.พระนครศรีอยุธยา จ.สระบุรี จ.นครนายก จ.ปทุมธานี จ.นนทบุรี กรุงเทพมหานคร จ.กาญจนบุรี จ.เพชรบุรี และจ.ประจวบคีรีขันธ์

- วันที่ 9 มี.ค. 64 (9 มี.ค. 64 เวลา 07.00 น. – 10 มี.ค. 64 เวลา 07.00 น.) มีฝนตกปานกลาง (10.1-35.0 มม.) บริเวณพื้นที่ จ.ตาก จ.กำแพงเพชร จ.อุทัยธานี จ.ชัยนาท จ.นครปฐม จ.กรุงเทพมหานคร จ.ชลบุรี จ.ระยอง จ.กาญจนบุรี จ.ราชบุรี และจ.เพชรบุรี

- วันที่ 9 มี.ค.64 (9 มี.ค. 64 เวลา 07.00 น. – 10 มี.ค. 64 เวลา 07.00 น.) ไม่มีฝนตกในประเทศไทย

3.2 คาดการณ์ปริมาณน้ำ (วันที่ 9 มี.ค. 64)

คาดการณ์ปริมาณน้ำไหลผ่านลุ่มน้ำปิงที่สถานี P.17 อ.บรรพตพิสัย จ.นครสวรรค์ จะมีปริมาณน้ำไหลผ่าน 46.00 ลบ.ม./วินาที มีแนวโน้มลดลง ลุ่มน้ำ่านที่สถานี N.67 อ.ชุมแสง จ.นครสวรรค์ จะมีปริมาณน้ำไหลผ่าน 136.00 ลบ.ม./วินาที มีแนวโน้มลดลง โดยจะทำให้ในลุ่มน้ำเจ้าพระยาที่สถานี C.2 อ.เมืองนครสวรรค์ จ.นครสวรรค์ จะมีปริมาณน้ำไหลผ่าน 177.00 ลบ.ม./วินาที มีแนวโน้มเพิ่มขึ้น

4. รายงานสถานการณ์ค่าความเค็ม (ข้อมูล วันที่ 8 มี.ค. 64 เวลา 07:00 น.)

แม่น้ำ	สถานีเฝ้าระวัง	เกณฑ์เฝ้าระวัง (กรัม/ลิตร)	ค่าความเค็ม (กรัม/ลิตร)
เจ้าพระยา	ประปาสำแล	0.25	0.40
ปราจีน-บางปะกง	บางคาง	2.00	0.08
ท่าจีน	ปากคลองจินดา	0.75	2.85
แม่กลอง	ปากคลองดำเนินสะดวก	2.00	0.21