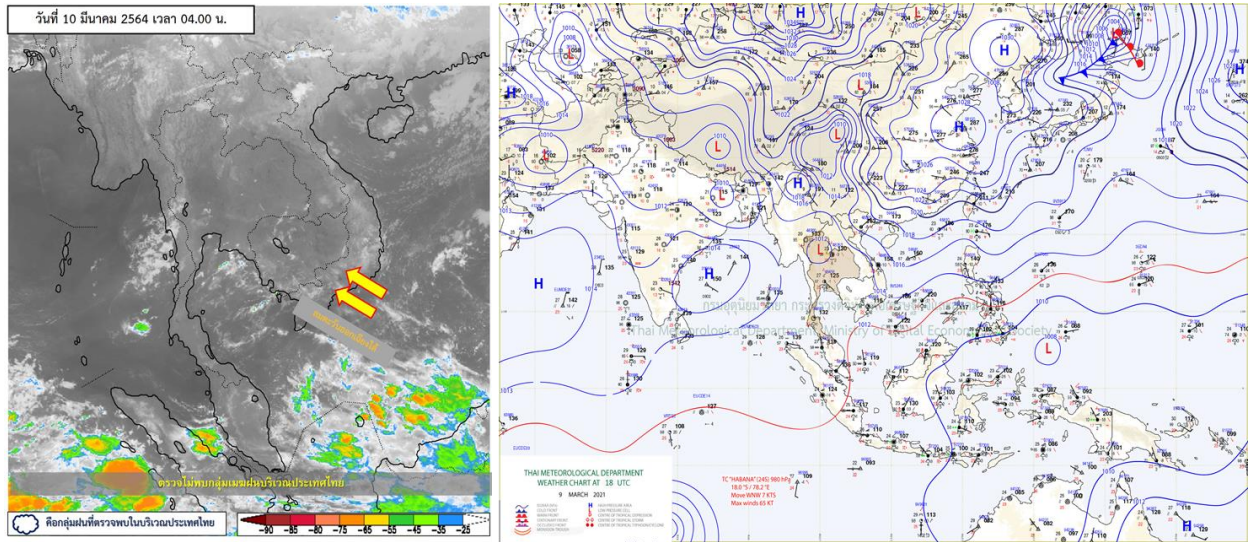


รายงานสรุปศูนย์ปฏิบัติการน้ำอัจฉริยะ  
เรื่อง สถานการณ์น้ำและการเฝ้าระวัง  
ประจำวันพุธที่ 10 มีนาคม พ.ศ. 2564

1. สภาพอากาศและปริมาณฝน

1.1 สภาพอากาศ (กรมอุตุนิยมวิทยา)



บริเวณความกดอากาศสูงกำลังอ่อนปกคลุมภาคตะวันออกเฉียงเหนือและทะเลจีนใต้ ส่วนลมใต้และลมตะวันออกเฉียงใต้ยังคงพัดนำความชื้นจากทะเลจีนใต้และอ่าวไทยเข้ามาปกคลุมภาคตะวันออกเฉียงเหนือ ภาคกลาง และภาคตะวันออก รวมทั้งกรุงเทพมหานครและปริมณฑล ในขณะที่ประเทศไทยตอนบนมีอากาศร้อน ลักษณะเช่นนี้ทำให้บริเวณภาคตะวันออกเฉียงเหนือ ภาคกลาง และภาคตะวันออก รวมทั้งกรุงเทพมหานครและปริมณฑลมีฝนฟ้าคะนองและลมกระโชกแรงเกิดขึ้นบางพื้นที่ สำหรับลมตะวันออกเฉียงใต้พัดปกคลุมอ่าวไทยและภาคใต้มีกำลังอ่อน ทำให้ภาคใต้มีฝนน้อย

1.2 สภาพฝน

**ปริมาณฝนสูงสุด 5 อันดับ** จากสำนักงานทรัพยากรน้ำแห่งชาติ เวลา 07.00 น. วันที่ 9 มี.ค.64 ถึงเวลา 07.00 น. วันที่ 10 มี.ค.64 ตามลำดับ ดังนี้

1. อ.ปลวกแดง จ.ระยอง	วัดปริมาณฝนได้	45.6	มม.
2. อ.บางกะปิ จ.กรุงเทพมหานคร	วัดปริมาณฝนได้	33.5	มม.
3. อ.เมืองตราด จ.ตราด	วัดปริมาณฝนได้	31.8	มม.
4. อ.ราชเทวี จ.กรุงเทพมหานคร	วัดปริมาณฝนได้	29.0	มม.
5. อ.เขาค้อ จ.เพชรบูรณ์	วัดปริมาณฝนได้	28.0	มม.

## 2. สถานการณ์น้ำท่าและสภาพน้ำในอ่างเก็บน้ำ

### 2.1 สถานการณ์น้ำท่าในลุ่มน้ำต่างๆ (ข้อมูล วันที่ 10 มี.ค. 64 เวลา 06.00 น.)

แม่น้ำ	สถานี	ที่ตั้งสถานี	คลัง ม.	ความจุ ม. <sup>3</sup> / วิ.	ระดับน้ำ ม.	ปริมาณน้ำ		ต่ำ(-) สูง(+) กว่าคลัง	อยู่ใน เกณฑ์	แนวโน้ม
						วันนี้ ม. <sup>3</sup> / วิ.	เมื่อวาน ม. <sup>3</sup> / วิ.			
1. ปิง	P.1	สะพานนารัฐ อำเภอเมือง จังหวัดเชียงใหม่	3.70	445	1.09	6.80	12.75	-2.61	น้อย	ลดลง
ปิง	P.7A	สะพานบ้านห้วยยาง อำเภอเมือง จังหวัดกำแพงเพชร	5.34	3,000	0.25	*	*	-5.09	N/A	N/A
ปิง	P.17	บ้านท่าจั่ว อำเภอบรรพตพิสัย จังหวัดนครสวรรค์	39.80	2,990	34.23	45.00	46.00	-5.57	น้อย	ลดลง
2. วัง	W.1C	สะพานเสตุวาริ อำเภอเมือง จังหวัดลำปาง	5.20	651	-0.55	0.35	0.37	-5.75	น้อย	ทรงตัว
3. ยม	Y.1C	สะพานบ้านน้ำโค้ง อำเภอเมือง จังหวัดแพร่	8.20	993	0.04	1.70	1.75	-8.16	น้อย	ลดลง
4. น่าน	N.1	หน้าสำนักงานป่าไม้ อำเภอเมือง จังหวัดน่าน	7.00	1,217	-0.35	3.85	3.85	-7.35	น้อย	ทรงตัว
น่าน	N.5A	สะพานเอกาทศรถ อำเภอเมือง จังหวัดพิษณุโลก	10.37	1,365	1.96	176.60	171.40	-8.41	น้อย	เพิ่มขึ้น
น่าน	N.67	สะพานบ้านเกษไชย อำเภอชุมแสง จังหวัดนครสวรรค์	28.30	1,579	19.03	137.00	137.00	-9.27	น้อย	ทรงตัว
5. เจ้าพระยา	C.2	ค่ายจิรประวัติ อำเภอเมือง จังหวัดนครสวรรค์	26.20	3,590	17.05	169.00	170.00	-9.15	น้อย	ลดลง
เจ้าพระยา	C.13	ท้ายเขื่อนเจ้าพระยา อำเภอสรรพยา จังหวัดชัยนาท	16.34	2,840	5.54	80.00	80.00	-10.80	น้อย	ทรงตัว
6. ป่าสัก	S.28	ท้ายเขื่อนป่าสักชลสิทธิ์ อำเภอพัฒนานิคม จังหวัดลพบุรี	31.46	1,175	18.60	57.00	50.00	-12.86	น้อย	เพิ่มขึ้น
7. มูล	M.7	สะพานเสรีประชาธิปไตย อำเภอเมือง จังหวัดอุบลราชธานี	7.00	2,300	2.11	35.50	37.50	-4.89	น้อย	ลดลง
8. ชี	E.20A	บ้านบ้านฟ้าหยาด อำเภอมหาชนะชัย จังหวัดยโสธร	10.00	1,220	2.71	0.36	0.37	-7.29	น้อย	ลดลง
9. เพชรบุรี	B.9	บ้านสาระเห็ด อำเภอท่ายาง จังหวัดเพชรบุรี	6.60	355	2.82	25.60	25.00	-3.78	น้อย	เพิ่มขึ้น
เพชรบุรี	B.6A	สะพานท่าเกวียน อำเภอแก่งกระจาน จังหวัดเพชรบุรี	6.00	260	0.57	0.85	0.10	-5.43	น้อย	เพิ่มขึ้น
เพชรบุรี	B.15	สะพานเทศบาล อำเภอเมือง จังหวัดเพชรบุรี	5.40	150	1.08	11.62	11.43	-4.32	น้อย	เพิ่มขึ้น
10. ทะเลสาบสงขลา	X.44	คลองจตุรเศา อำเภอหาดใหญ่ จังหวัดสงขลา	7.40	534	0.16	11.10	9.70	-7.24	น้อย	เพิ่มขึ้น
ทะเลสาบสงขลา	X.170	บ้านคลองลำ อำเภอศรีนครินทร์ จังหวัดพัทลุง	25.20	290	20.75	3.75	4.00	-4.45	น้อย	ลดลง
11. ภาคใต้ฝั่งตะวันออก	X.180	สะพานเทศบาล อำเภอเมือง จังหวัดชุมพร	3.80	193	1.01	47.40	50.60	-2.79	ปกติ	ลดลง
ภาคใต้ฝั่งตะวันออก	X.119A	สะพานสันต อำเภอสุโขทัย จังหวัดนครราชสีมา	8.20	203	3.33	7.95	8.10	-4.87	น้อย	ลดลง
ภาคใต้ฝั่งตะวันออก	X.53A	คลองชุมพร อำเภอเมือง จังหวัดชุมพร	9.30	143	1.97	0.00	0.00	-7.33	น้อย	ทรงตัว
ภาคใต้ฝั่งตะวันออก	X.212	คลองหลังสวน อำเภอหลังสวน จังหวัดชุมพร	6.00	1,460	0.90	159.00	172.20	-5.10	น้อย	ลดลง
12. ภาคใต้ฝั่งตะวันตก	X.234	บ้านป่าหมาก อำเภอเมือง จังหวัดตรัง	6.40	426	0.19	21.70	17.50	-6.21	น้อย	เพิ่มขึ้น

#### ○ น้ำใช้การทั่วประเทศ (อ่างเก็บน้ำขนาดใหญ่) ณ วันที่ 10 มีนาคม 2564

- ปี 2559 มีน้ำ 12,409 ล้าน ลบ.ม. คิดเป็น 26%
- ปี 2563 มีน้ำ 15,047 ล้าน ลบ.ม. คิดเป็น 32%
- ปี 2564 มีน้ำ 13,940 ล้าน ลบ.ม. คิดเป็น 29%
- ปี 2564 **มากกว่า** ปี 2559 จำนวน 1,531 ล้าน ลบ.ม.
- ปี 2564 **น้อยกว่า** ปี 2563 จำนวน 1,107 ล้าน ลบ.ม.

#### ○ น้ำใช้การในลุ่มเจ้าพระยา ณ วันที่ 10 มีนาคม 2564

- ปี 2559 มีน้ำ 2,784 ล้าน ลบ.ม. คิดเป็น 15%
- ปี 2563 มีน้ำ 3,025 ล้าน ลบ.ม. คิดเป็น 17%
- ปี 2564 มีน้ำ 3,289 ล้าน ลบ.ม. คิดเป็น 18%
- ปี 2564 **มากกว่า** ปี 2559 จำนวน 505 ล้าน ลบ.ม.
- ปี 2564 **มากกว่า** ปี 2563 จำนวน 264 ล้าน ลบ.ม.

## 2.2 สภาพน้ำใช้การในอ่างเก็บน้ำขนาดใหญ่ (ข้อมูล วันที่ 10 มี.ค. 64)

ภาค อ่างเก็บน้ำเขื่อน	ความจุ ที่ รณส. (ล้าน ม.³)	ความจุ ที่ รณก. (ล้าน ม.³)	ความจุน้ำ ใช้การ (ล้าน ม.³)	ณ วันที่								ไหลลง วันนี้ (ล้าน ม.³)	ระบาย วันนี้ (ล้าน ม.³)
				ปี2563		ปี2564							
				ปริมาตร (ล้าน ม.³)	% รณก.	ปริมาตร (ล้าน ม.³)	% รณก.	ปริมาตรใช้การ (ล้าน ม.³)	% รณก.	% ใช้การ	% ใช้การ		
<b>เหนือ</b>													
ภูมิพล*	13,462	13,462	9,662	4,983	37	4,917	37	1,117	8	12	0.00	6.50	
สิริกิติ์*	10,508	9,510	6,660	4,216	44	4,387	46	1,537	16	23	3.98	17.01	
แม่จัดสมบูรณ์ชล	323	265	253	103	39	117	44	105	40	41	0.00	0.28	
แม่กวางอุดมธารา	295	263	249	69	26	70	27	56	21	23	0.07	0.52	
กิ่วลม	106	106	103	55	52	61	57	57	54	56	0.12	0.12	
กิ่วคอหมา	209	170	164	73	43	65	38	59	34	36	0.03	0.09	
แควน้อยบำรุงแดน	1,080	939	896	356	38	337	36	294	31	33	0.23	1.12	
แม่เมาะ	110	110	94	30	27	40	36	24	22	25	0.02	0.02	
<b>รวมภาคเหนือ</b>	<b>26,093</b>	<b>24,825</b>	<b>18,080</b>	<b>9,884</b>	<b>40</b>	<b>9,993</b>	<b>40</b>	<b>3,249</b>	<b>13</b>	<b>18</b>	<b>4.45</b>	<b>25.67</b>	
<b>ตะวันออกเฉียงเหนือ</b>													
ห้วยหลวง	136	136	129	43	32	44	33	38	28	29	0.00	0.11	
น้ำฮวน	780	520	475	223	43	198	38	153	29	32	0.00	0.25	
น้ำพุง*	200	165	157	77	47	80	49	72	44	46	0.04	0.10	
จุฬารัตน์*	181	164	127	40	24	86	52	49	30	38	0.08	0.00	
อุบลรัตน์*	4,640	2,431	1,850	395	16	1,149	47	568	23	31	1.50	5.00	
ลำปาว	2,450	1,980	1,880	950	48	653	33	553	28	29	0.00	3.90	
ลำตะคอง	445	314	292	118	38	287	91	264	84	90	0.05	1.04	
ลำพระเพลิง	242	155	154	16	10	120	78	119	77	77	0.26	0.52	
มูลบন	350	141	134	35	25	121	86	114	81	85	0.03	0.51	
ลำแจะ	325	275	268	63	23	191	70	184	67	69	0.59	0.98	
ลำนางรอง	197	121	118	20	16	89	73	85	70	72	0.00	0.10	
สิรินธร*	1,966	1,966	1,135	1,351	69	1,388	71	557	28	49	0.00	2.09	
<b>รวมภาคตอน.</b>	<b>11,911</b>	<b>8,368</b>	<b>6,718</b>	<b>3,331</b>	<b>40</b>	<b>4,406</b>	<b>53</b>	<b>2,755</b>	<b>33</b>	<b>41</b>	<b>2.55</b>	<b>14.60</b>	
<b>กลาง</b>													
ป่าสักชลสิทธิ์	960	960	957	167	17	344	36	341	35	36	1.02	6.06	
ทับเสลา	190	160	143	34	21	56	35	39	24	27	0.00	0.19	
กระเสียว	390	299	259	57	19	156	52	116	39	45	0.35	0.80	
<b>รวมภาคกลาง</b>	<b>1,540</b>	<b>1,419</b>	<b>1,359</b>	<b>258</b>	<b>18</b>	<b>555</b>	<b>39</b>	<b>495</b>	<b>35</b>	<b>36</b>	<b>1.37</b>	<b>7.05</b>	
<b>ตะวันตก</b>													
ศรีนครินทร์*	18,770	17,745	7,480	13,917	78	12,332	69	2,067	12	28	2.94	14.06	
วชิราลงกรณ*	11,000	8,860	5,848	5,681	64	4,076	46	1,064	12	18	2.21	8.54	
<b>รวมภาคตะวันตก</b>	<b>29,770</b>	<b>26,605</b>	<b>13,328</b>	<b>19,598</b>	<b>74</b>	<b>16,408</b>	<b>62</b>	<b>3,131</b>	<b>12</b>	<b>23</b>	<b>5.15</b>	<b>22.60</b>	
<b>ตะวันออก</b>													
ขุนด่านปราการชล	225	224	219	73	33	88	39	83	37	38	0.01	0.23	
คลองสิียด	450	420	390	65	15	74	18	44	10	11	0.45	0.38	
บางพระ	127	117	105	30	26	58	50	46	39	44	0.05	0.28	
หนองปลาไหล	206	164	150	28	17	126	77	113	69	75	1.13	0.42	
ประแสร์	322	295	275	72	24	194	66	174	59	63	0.00	0.78	
นฤปดินทรจินดา	338	295	276	133	45	145	49	126	43	46	0.09	1.19	
<b>รวมภาคตะวันออก</b>	<b>1,668</b>	<b>1,515</b>	<b>1,415</b>	<b>401</b>	<b>26</b>	<b>685</b>	<b>45</b>	<b>585</b>	<b>39</b>	<b>41</b>	<b>1.73</b>	<b>3.28</b>	
<b>ใต้</b>													
แก่งกระจาน	900	710	645	342	48	397	56	332	47	51	0.69	2.85	
ปราณบุรี	490	391	373	197	50	297	76	279	71	75	0.25	0.15	
รัชชประภา*	6,144	5,639	4,287	3,344	59	3,544	63	2,192	39	51	1.42	7.69	
บางลาจ*	1,590	1,454	1,178	1,050	72	1,199	82	922	63	78	2.29	5.05	
<b>รวมภาคใต้</b>	<b>9,124</b>	<b>8,194</b>	<b>6,484</b>	<b>4,933</b>	<b>60</b>	<b>5,435</b>	<b>66</b>	<b>3,725</b>	<b>45</b>	<b>57</b>	<b>4.65</b>	<b>15.74</b>	
<b>รวมทั้งประเทศ</b>	<b>80,106</b>	<b>70,926</b>	<b>47,384</b>	<b>38,405</b>	<b>54</b>	<b>37,483</b>	<b>53</b>	<b>13,940</b>	<b>20</b>	<b>29</b>	<b>19.90</b>	<b>88.94</b>	

ต่ำกว่า 30 %  
รวม 10 แห่ง

ตั้งแต่ 31 - 50%  
รวม 13 แห่ง

ตั้งแต่ 51-80%  
รวม 10 แห่ง

มากกว่า 80%  
รวม 2 แห่ง

## 2.3 สภาพน้ำในอ่างเก็บน้ำ 4 เขื่อนหลักกลุ่มเจ้าพระยา (ข้อมูล วันที่ 10 มี.ค. 64)

สภาพน้ำในอ่างเก็บน้ำ ภูมิพล สิริกิติ์ แควน้อยฯ และป่าสักฯ วันที่ 10 มีนาคม 2564

อ่างเก็บน้ำ	ปริมาณน้ำในอ่างฯ		ปริมาณน้ำใช้การได้		ปริมาณน้ำไหลลงอ่างฯ		ปริมาณน้ำระบาย		รับน้ำได้อีก	เปรียบเทียบน้ำใช้การ - น้อยกว่า / + มากกว่า ปี 2559
	ปริมาณน้ำ	% ความจุ	ปริมาณน้ำ	% ใช้การ	วันนี้	เมื่อวาน	วันนี้	เมื่อวาน		
ภูมิพล	4,917	37	1,117	12	0.00	0.00	6.50	6.50	8,545	359
สิริกิติ์	4,387	46	1,537	23	3.98	3.95	17.01	17.02	5,123	154
ภูมิพล+สิริกิติ์	9,304	41	2,654	16	3.98	3.95	23.51	23.52	13,668	513
แควน้อยฯ	337	36	294	33	0.23	0.47	1.12	1.12	602	14
ป่าสักชลสิทธิ์	344	36	341	36	1.02	0.00	6.06	6.05	616	-22
<b>รวมทั้งหมด</b>	<b>9,985</b>	<b>40</b>	<b>3,289</b>	<b>18</b>	<b>5.23</b>	<b>4.42</b>	<b>30.70</b>	<b>30.69</b>	<b>14,886</b>	<b>504</b>

(หน่วย : ล้าน ลบ.ม.)

## 2.4 สถานการณ์น้ำลุ่มน้ำเจ้าพระยา

**แม่น้ำปิง** ปริมาณน้ำไหลผ่านที่สถานี P.17 อ.บรรพตพิสัย จ.นครสวรรค์ วัดได้ 45.00 ลบ.ม./วินาที (เมื่อวาน 46.00 ลบ.ม./วินาที) ต่ำกว่าตลิ่ง 5.57 เมตร **มีแนวโน้มลดลง**

**แม่น้ำน่าน** ปริมาณน้ำไหลผ่านที่สถานี N.67 อ.ชุมแสง จ.นครสวรรค์ วัดได้ 137.00 ลบ.ม./วินาที (เมื่อวาน 137.00 ลบ.ม./วินาที) ต่ำกว่าตลิ่ง 9.27 เมตร **มีแนวโน้มลดลง**

**แม่น้ำเจ้าพระยา** ปริมาณน้ำไหลผ่านที่สถานี C.2 อ.เมืองนครสวรรค์ วัดได้ 169.00 ลบ.ม./วินาที (เมื่อวาน 170.00 ลบ.ม./วินาที) ต่ำกว่าตลิ่ง 9.15 เมตร **มีแนวโน้มลดลง** และมีปริมาณน้ำไหลผ่านท้ายเขื่อนเจ้าพระยา (C.13) ในอัตรา 80.00 ลบ.ม./วินาที (เมื่อวาน 80.00 ลบ.ม./วินาที) ไหลผ่านสถานีวัดน้ำ C.29A อ.บางไทร มีปริมาณน้ำไหลผ่านเฉลี่ย 126.00 ลบ.ม./วินาที (เมื่อวาน 127.00 ลบ.ม./วินาที)

## 2.5 สภาพน้ำในอ่างเก็บน้ำขนาดกลาง (ข้อมูล วันที่ 10 มี.ค. 64)

ข้อมูลวันที่ 10 มีนาคม 2564																			
สรุปอ่างขนาดกลางที่มีปริมาณในช่วง <=30 % 31 - 50 % >50-80% >80 - 100 % และ >100 %																			
		31 - 50 %				>50-80%				>80 - 100 %				>100 %					
ภาค	จำนวน	สขป.	จำนวน	ภาค	จำนวน	สขป.	จำนวน	ภาค	จำนวน	สขป.	จำนวน	ภาค	จำนวน	สขป.	จำนวน	ภาค	จำนวน		
เหนือ	25	1	4	เหนือ	26	1	5	เหนือ	19	1	6	เหนือ	5	1	0	เหนือ	0	1	0
		2	16			2	13			2	5			2	5			2	0
		3	1			3	1			3	3			3	0			3	0
		4	4			4	7			4	5			4	0			4	0
ตะวันออก เฉียงเหนือ	39	5	21	ตะวันออก เฉียงเหนือ	61	5	15	ตะวันออก เฉียงเหนือ	84	5	11	ตะวันออก เฉียงเหนือ	34	5	6	ตะวันออก เฉียงเหนือ	0	5	0
		6	7			6	22			6	21			6	2			6	0
		7	6			7	17			7	13			7	11			7	0
		8	5			8	7			8	39			8	15			8	0
ตะวันออก	7	9	7	ตะวันออก	11	9	11	ตะวันออก	28	9	28	ตะวันออก	5	9	5	ตะวันออก	0	9	0
กลาง	5	10	4	กลาง	7	10	7	กลาง	8	10	7	กลาง	2	10	1	กลาง	0	10	0
		11	0			11	0			11	0			11	0			11	0
		12	1			12	0			12	1			12	1			12	0
ตะวันตก	1	13	1	ตะวันตก	0	13	0	ตะวันตก	3	13	3	ตะวันตก	2	13	2	ตะวันตก	1	13	1
ใต้	4	14	4	ใต้	2	14	1	ใต้	19	14	9	ใต้	13	14	2	ใต้	1	14	1
		15	0			15	1			15	7			15	5			15	0
		16	0			16	0			16	3			16	5			16	0
		17	0			17	0			17	0			17	1			17	0
<b>รวม</b>	<b>81</b>	<b>รวม</b>	<b>81</b>	<b>รวม</b>	<b>107</b>	<b>รวม</b>	<b>107</b>	<b>รวม</b>	<b>161</b>	<b>รวม</b>	<b>161</b>	<b>รวม</b>	<b>61</b>	<b>รวม</b>	<b>61</b>	<b>รวม</b>	<b>2</b>	<b>รวม</b>	<b>2</b>

รวมทั้งหมด 412 แห่ง

## 2.6 สรุปผลการจัดสรรน้ำฤดูแล้งปี 2563/64 ข้อมูล ณ 10 มี.ค. 64

ลุ่มน้ำ	แผน (ล้าน ลบ.ม.)	ผลจัดสรรน้ำ (ล้าน ลบ.ม.)	คงเหลือ (ล้าน ลบ.ม.)
ทั้งประเทศ (1 พ.ย. 63 – 30 เม.ย. 64)	17,122	11,718 (68%)	5,404 (32%)
เจ้าพระยา (4 เขื่อน) (1 พ.ย. 63 – 30 เม.ย. 64)	4,000	3,422 (86%)	578 (14%)
แม่กลอง (1 ม.ค. 64 – 30 มิ.ย. 64)	3,000	1,427 (48%)	1,573 (52%)

## 2.7 แผน-ผล การเพาะปลูกข้าวนาปรัง ปี 2563/64 ข้อมูล ณ 3 มี.ค.64

- ทั้งประเทศ แผนเพาะปลูกข้าวนาปรัง 1.90 ล้านไร่ เพาะปลูกแล้ว 5.15 ล้านไร่ แยกเป็น

เพาะปลูกตามแผน 1.37 ล้านไร่ เพาะปลูกเกินแผน 0.43 ล้านไร่ และเพาะปลูกนอกแผน 3.34 ล้านไร่

- ลุ่มน้ำเจ้าพระยา แผนเพาะปลูกข้าวนาปรัง - ล้านไร่ (รณรงค์จัดทำนาต่อเนื่องในฤดูแล้ง ปี 2563/64)

ยังคงมีการเพาะปลูก 2.79 ล้านไร่

ภาค	ข้าวนาปรัง				พืชไร่-พืชผัก				รวม			
	แผน (ล้านไร่)	ผล (ล้านไร่)	%	เกี่ยว (ล้านไร่)	แผน (ล้านไร่)	ผล (ล้านไร่)	%	เกี่ยว (ล้านไร่)	แผน (ล้านไร่)	ผล (ล้านไร่)	%	เกี่ยว (ล้านไร่)
เหนือ	0.23	0.62	270.48	0.115	0.16	0.190	116.24	0.003	0.39	0.806	205.95	0.118
ตะวันออกเฉียงเหนือ	0.86	1.08	126.08		0.04	0.031	74.26	0.001	0.90	1.114	123.71	0.001
กลาง	0.01	0.02	113.54	0.002	0.02	0.012	70.07	0.001	0.03	0.028	89.18	0.003
ตะวันออก	0.32	0.41	127.34	0.125	0.02	0.009	53.36	0.002	0.34	0.417	123.59	0.127
ตะวันตก	0.20	0.22	109.98	0.001	0.23	0.151	65.47	0.007	0.43	0.370	86.11	0.008
ใต้	0.28	0.02	7.67		0.03	0.006	23.43		0.31	0.027	8.99	
ลุ่มน้ำเจ้าพระยา		2.79		0.594	0.05	0.068	124.30	0.011	0.05	2.856	5,232.21	0.605
ทั้งประเทศ	1.90	5.15	271.12	0.837	0.55	0.467	84.89	0.026	2.45	5.618	229.30	0.862

### 3. วิเคราะห์สถานการณ์

#### 3.1 คาดการณ์ปริมาณฝนจากแบบจำลองบรรยากาศจากกรมอุตุนิยมวิทยา (3วันล่วงหน้า)

- วันที่ 10 มี.ค. 64 (10 มี.ค. 64 เวลา 07.00 น. – 11 มี.ค. 64 เวลา 07.00 น.) มีฝนตกปานกลาง (10.1-35.0 มม.) บริเวณพื้นที่ จ.ลำปาง จ.เพชรบุรี จ.ชลบุรี และ ประจวบคีรีขันธ์

- วันที่ 11 มี.ค. 64 (11 มี.ค. 64 เวลา 07.00 น. – 12 มี.ค. 64 เวลา 07.00 น.) มีฝนตกปานกลาง (10.1-35.0 มม.) บริเวณพื้นที่ จ.ชุมพร จ.สุราษฎร์ธานี จ.นครศรีธรรมราช จ.พัทลุง จ.ปัตตานี และ จ.นราธิวาส

- วันที่ 12 มี.ค.64 (12 มี.ค. 64 เวลา 07.00 น. – 13 มี.ค. 64 เวลา 07.00 น.) ไม่มีฝน

#### 3.2 คาดการณ์ปริมาณน้ำ (วันที่ 11 มี.ค. 64)

คาดการณ์ปริมาณน้ำไหลผ่านลุ่มน้ำปิงที่สถานี P.17 อ.บรรพตพิสัย จ.นครสวรรค์ จะมีปริมาณน้ำไหลผ่าน 44.00 ลบ.ม./วินาที **มีแนวโน้มลดลง** ลุ่มน้ำน่านที่สถานี N.67 อ.ชุมแสง จ.นครสวรรค์ จะมีปริมาณน้ำไหลผ่าน 136.00 ลบ.ม./วินาที **มีแนวโน้มลดลง** โดยจะทำให้ในลุ่มน้ำเจ้าพระยาที่สถานี C.2 อ.เมืองนครสวรรค์ จ.นครสวรรค์ จะมีปริมาณน้ำไหลผ่าน 167.00 ลบ.ม./วินาที **มีแนวโน้มลดลง**

#### 4. รายงานสถานการณ์ค่าความเค็ม (ข้อมูล วันที่ 10 มี.ค. 64 เวลา 07:00 น.)

แม่น้ำ	สถานีเฝ้าระวัง	เกณฑ์เฝ้าระวัง (กรัม/ลิตร)	ค่าความเค็ม (กรัม/ลิตร)
เจ้าพระยา	ประปาสำแล	0.25	0.17
ปราจีน-บางปะกง	บางคาง	2.00	0.07
ท่าจีน	ปากคลองจินดา	0.75	2.66
แม่กลอง	ปากคลองดำเนินสะดวก	2.00	0.34