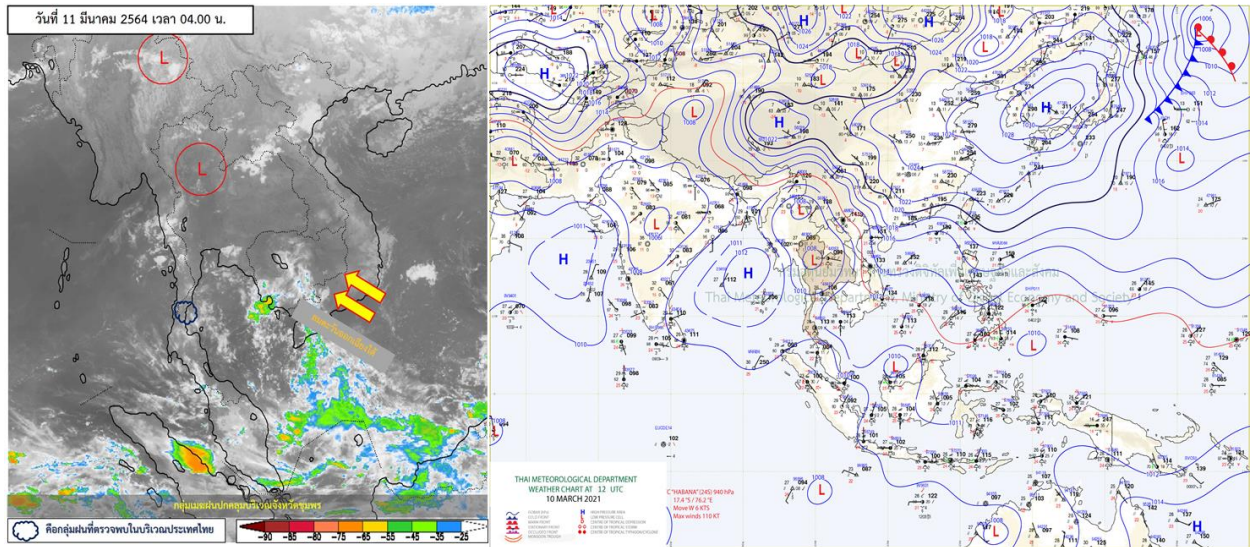


รายงานสรุปศูนย์ปฏิบัติการน้ำอัจฉริยะ
เรื่อง สถานการณ์น้ำและการเฝ้าระวัง
ประจำวันพฤหัสบดีที่ 11 มีนาคม พ.ศ. 2564

1. สภาพอากาศและปริมาณฝน

1.1 สภาพอากาศ (กรมอุตุนิยมวิทยา)



ประเทศไทยตอนบนมีอากาศร้อนถึงร้อนจัดกับมีฟ้าหลัวในตอนกลางวัน โดยมีฝนฟ้าคะนองกับมีลมกระโชกแรงบางพื้นที่ ภาคตะวันออกเฉียงเหนือ ภาคกลาง และภาคตะวันออก รวมทั้งกรุงเทพมหานครและปริมณฑล ทั้งนี้เนื่องจากหย่อมความกดอากาศต่ำเนื่องจากความร้อนปกคลุมประเทศไทยตอนบน ประกอบกับลมใต้และลมตะวันออกเฉียงใต้ยังคงพัดปกคลุมภาคเหนือตอนล่าง ภาคตะวันออกเฉียงเหนือ ภาคกลาง และภาคตะวันออก รวมทั้งกรุงเทพมหานครและปริมณฑล ในขณะที่ประเทศไทยมีอากาศร้อนถึงร้อนจัด

1.2 สภาพฝน

ปริมาณฝนสูงสุด 5 อันดับ จากสำนักงานทรัพยากรน้ำแห่งชาติ เวลา 07.00 น. วันที่ 10 มี.ค.64 ถึงเวลา 07.00 น. วันที่ 11 มี.ค.64 ตามลำดับ ดังนี้

1. อ.พญาไท จ.กรุงเทพมหานคร	วัดปริมาณฝนได้	44.0	มม.
2. อ.แหลมสิงห์ จ.จันทบุรี	วัดปริมาณฝนได้	40.8	มม.
3. อ.เมืองตราด จ.ตราด	วัดปริมาณฝนได้	36.2	มม.
4. อ.มีนบุรี จ.กรุงเทพมหานคร	วัดปริมาณฝนได้	36.0	มม.
5. อ.เมืองจันทบุรี จ.จันทบุรี	วัดปริมาณฝนได้	35.0	มม.

2. สถานการณ์น้ำท่าและสภาพน้ำในอ่างเก็บน้ำ

2.1 สถานการณ์น้ำท่าในลุ่มน้ำต่างๆ (ข้อมูล วันที่ 11 มี.ค. 64 เวลา 06.00 น.)

แม่น้ำ	สถานี	ที่ตั้งสถานี	คลัง ม.	ความจุ ม. ³ / วิ.	ระดับน้ำ ม.	ปริมาณน้ำ		ต่ำ(-) สูง(+) กว่าคลัง	อยู่ใน เกณฑ์	แนวโน้ม
						วันนี้ ม. ³ / วิ.	เมื่อวาน ม. ³ / วิ.			
1. ปิง	P.1	สะพานนารัฐ อำเภอเมือง จังหวัดเชียงใหม่	3.70	445	0.94	4.10	6.80	-2.76	น้อย	ลดลง
ปิง	P.7A	สะพานบ้านห้วยยาง อำเภอเมือง จังหวัดกำแพงเพชร	5.34	3,000	0.25	*	*	-5.09	N/A	N/A
ปิง	P.17	บ้านท่าจั่ว อำเภอบรรพตพิสัย จังหวัดนครสวรรค์	39.80	2,990	34.23	45.00	45.00	-5.57	น้อย	ทรงตัว
2. วัง	W.1C	สะพานเสตุวาริ อำเภอเมือง จังหวัดลำปาง	5.20	651	-0.59	0.31	0.35	-5.79	น้อย	ทรงตัว
3. ยม	Y.1C	สะพานบ้านน้ำโค้ง อำเภอเมือง จังหวัดแพร่	8.20	993	0.03	1.65	1.70	-8.17	น้อย	ลดลง
4. น่าน	N.1	หน้าสำนักงานป่าไม้ อำเภอเมือง จังหวัดน่าน	7.00	1,217	-0.36	3.58	3.85	-7.36	น้อย	ลดลง
น่าน	N.5A	สะพานเอกาทศรถ อำเภอเมือง จังหวัดพิษณุโลก	10.37	1,365	1.90	172.10	176.60	-8.47	น้อย	ลดลง
น่าน	N.67	สะพานบ้านเกษไชโย อำเภอชุมแสง จังหวัดนครสวรรค์	28.30	1,579	19.00	135.00	137.00	-9.30	น้อย	ลดลง
5. เจ้าพระยา	C.2	ค่ายจิรประวัติ อำเภอเมือง จังหวัดนครสวรรค์	26.20	3,590	17.03	167.00	169.00	-9.17	น้อย	ลดลง
เจ้าพระยา	C.13	ท้ายเขื่อนเจ้าพระยา อำเภอสรรพยา จังหวัดชัยนาท	16.34	2,840	5.54	80.00	80.00	-10.80	น้อย	ทรงตัว
6. ป่าสัก	S.28	ท้ายเขื่อนป่าสักชลสิทธิ์ อำเภอพัฒนานิคม จังหวัดลพบุรี	31.46	1,175	18.55	55.00	57.00	-12.91	น้อย	ลดลง
7. มูล	M.7	สะพานเสรีประชาธิปไตย อำเภอเมือง จังหวัดอุบลราชธานี	7.00	2,300	2.16	38.00	35.50	-4.84	น้อย	เพิ่มขึ้น
8. ชี	E.20A	บ้านบ้านฟ้าหยาด อำเภอมหาชนะชัย จังหวัดยโสธร	10.00	1,220	2.68	0.58	0.36	-7.32	น้อย	เพิ่มขึ้น
9. เพชรบุรี	B.9	บ้านสาระเห็ด อำเภอท่ายาง จังหวัดเพชรบุรี	6.60	355	2.81	25.30	25.60	-3.79	น้อย	ลดลง
เพชรบุรี	B.6A	สะพานท่าเกวียน อำเภอแก่งกระจาน จังหวัดเพชรบุรี	6.00	260	0.57	0.85	0.85	-5.43	น้อย	ทรงตัว
เพชรบุรี	B.15	สะพานเทศบาล อำเภอเมือง จังหวัดเพชรบุรี	5.40	150	0.85	7.40	11.62	-4.55	น้อย	ลดลง
10. ทะเลสาบสงขลา	X.44	คลองจตุตะเกา อำเภอหาดใหญ่ จังหวัดสงขลา	7.40	534	0.20	12.50	11.10	-7.20	น้อย	เพิ่มขึ้น
ทะเลสาบสงขลา	X.170	บ้านคลองลำ อำเภอศรีนครินทร์ จังหวัดพัทลุง	25.20	290	20.75	3.75	3.75	-4.45	น้อย	ทรงตัว
11. ภาคใต้ฝั่งตะวันออก	X.180	สะพานเทศบาล อำเภอเมือง จังหวัดชุมพร	3.80	193	0.81	39.40	47.40	-2.99	ปกติ	ลดลง
ภาคใต้ฝั่งตะวันออก	X.119A	สะพานสันตติ อำเภอสุโขทัย จังหวัดนครราชสีมา	8.20	203	3.32	7.80	7.95	-4.88	น้อย	ลดลง
ภาคใต้ฝั่งตะวันออก	X.53A	คลองชุมพร อำเภอเมือง จังหวัดชุมพร	9.30	143	1.97	0.00	0.00	-7.33	น้อย	ทรงตัว
ภาคใต้ฝั่งตะวันออก	X.212	คลองหลังสวน อำเภอหลังสวน จังหวัดชุมพร	6.00	1,460	0.71	138.10	159.00	-5.29	น้อย	ลดลง
12. ภาคใต้ฝั่งตะวันตก	X.234	บ้านป่าหมาก อำเภอเมือง จังหวัดตรัง	6.40	426	0.33	25.90	21.70	-6.07	น้อย	เพิ่มขึ้น

○ น้ำใช้การทั่วประเทศ (อ่างเก็บน้ำขนาดใหญ่) ณ วันที่ 11 มีนาคม 2564

- ปี 2559 มีน้ำ 12,344 ล้าน ลบ.ม. คิดเป็น 26%
- ปี 2563 มีน้ำ 14,951 ล้าน ลบ.ม. คิดเป็น 32%
- ปี 2564 มีน้ำ 13,860 ล้าน ลบ.ม. คิดเป็น 29%
- ปี 2564 **มากกว่า** ปี 2559 จำนวน 1,516 ล้าน ลบ.ม.
- ปี 2564 **น้อยกว่า** ปี 2563 จำนวน 1,091 ล้าน ลบ.ม.

○ น้ำใช้การในลุ่มเจ้าพระยา ณ วันที่ 11 มีนาคม 2564

- ปี 2559 มีน้ำ 2,766 ล้าน ลบ.ม. คิดเป็น 15%
- ปี 2563 มีน้ำ 3,007 ล้าน ลบ.ม. คิดเป็น 17%
- ปี 2564 มีน้ำ 3,259 ล้าน ลบ.ม. คิดเป็น 18%
- ปี 2564 **มากกว่า** ปี 2559 จำนวน 493 ล้าน ลบ.ม.
- ปี 2564 **มากกว่า** ปี 2563 จำนวน 252 ล้าน ลบ.ม.

2.2 สภาพน้ำใช้การในอ่างเก็บน้ำขนาดใหญ่ (ข้อมูล วันที่ 11 มี.ค. 64)

ภาค อ่างเก็บน้ำเขื่อน	ความจุ ที่ รณส. (ล้าน ม. ³)	ความจุ ที่ รณก. (ล้าน ม. ³)	ความจุน้ำ ใช้การ (ล้าน ม. ³)	ณ วันที่								ไหลลง วันนี้ (ล้าน ม. ³)	ระบาย วันนี้ (ล้าน ม. ³)
				ปี2563		ปี2564							
				ปริมาตร (ล้าน ม. ³)	% รณก.	ปริมาตร (ล้าน ม. ³)	% รณก.	ปริมาตรใช้การ (ล้าน ม. ³)	% รณก.	ใช้การ			
เหนือ													
ภูมิพล*	13,462	13,462	9,662	4,974	37	4,909	36	1,109	8	11	0.00	6.50	
สิริกิติ์*	10,508	9,510	6,660	4,208	44	4,373	46	1,523	16	23	3.98	16.98	
แม่จัดสมบูรณ์ชล	323	265	253	102	38	117	44	105	39	41	0.00	0.28	
แม่กวางอุดมธารา	295	263	249	69	26	70	27	56	21	23	0.09	0.27	
ก๊วยลุม	106	106	103	55	52	61	57	57	54	56	0.00	0.00	
ก๊วยคอง	209	170	164	72	42	64	38	58	34	36	0.00	0.23	
แควน้อยบำรุงแดน	1,080	939	896	355	38	336	36	293	31	33	0.23	1.12	
แม่เมาะ	110	110	94	30	27	40	36	24	22	25	0.00	0.02	
รวมภาคเหนือ	26,093	24,825	18,080	9,864	40	9,969	40	3,224	13	18	4.30	25.40	
ตะวันออกเฉียงเหนือ													
ห้วยหลวง	136	136	129	43	31	44	33	38	28	29	0.00	0.11	
น้ำอูน	780	520	475	222	43	198	38	153	29	32	0.00	0.25	
น้ำพุง*	200	165	157	77	47	80	49	72	44	46	0.04	0.10	
จุฬารัตน์*	181	164	127	40	24	86	52	49	30	38	0.25	0.00	
อุบลรัตน์*	4,640	2,431	1,850	394	16	1,144	47	563	23	30	1.56	5.06	
ลำปาว	2,450	1,980	1,880	943	48	648	33	548	28	29	0.00	3.88	
ลำตะคอง	445	314	292	118	37	285	91	263	84	90	0.05	1.04	
ลำพระเพลิง	242	155	154	16	10	120	77	119	77	77	0.26	0.52	
มูลบน	350	141	134	35	25	120	85	113	80	84	0.02	0.51	
ลำแซะ	325	275	268	63	23	191	69	184	67	69	0.49	0.98	
ลำนางรอง	197	121	118	20	16	89	73	85	70	72	0.07	0.00	
สิรินธร*	1,966	1,966	1,135	1,344	68	1,383	70	552	28	49	0.00	2.07	
รวมภาคตอน.	11,911	8,368	6,718	3,313	40	4,388	52	2,737	33	41	2.73	14.52	
กลาง													
ป่าสักชลสิทธิ์	960	960	957	166	17	337	35	334	35	35	0.00	3.47	
ทับเสลา	190	160	143	34	21	56	35	39	24	27	0.00	0.19	
กระเสียว	390	299	259	57	19	156	52	116	39	45	0.00	0.80	
รวมภาคกลาง	1,540	1,419	1,359	257	18	548	39	488	34	36	0.00	4.46	
ตะวันตก													
ศรีนครินทร์*	18,770	17,745	7,480	13,895	78	12,322	69	2,057	12	27	4.53	14.02	
วชิราลงกรณ*	11,000	8,860	5,848	5,657	64	4,066	46	1,054	12	18	0.00	8.68	
รวมภาคตะวันตก	29,770	26,605	13,328	19,552	73	16,388	62	3,111	12	23	4.53	22.70	
ตะวันออก													
ขุนด่านปราการชล	225	224	219	73	32	88	39	83	37	38	0.01	0.26	
คลองสิียด	450	420	390	65	15	74	18	44	10	11	0.00	0.23	
บางพระ	127	117	105	30	26	58	50	46	39	44	0.26	0.26	
หนองปลาไหล	206	164	150	28	17	126	77	113	69	75	0.73	0.03	
ประแสร์	322	295	275	72	24	193	65	173	58	63	0.00	0.80	
นฤปดินทรจินดา	338	295	276	132	45	144	49	124	42	45	0.01	1.26	
รวมภาคตะวันออก	1,668	1,515	1,415	399	26	682	45	583	38	41	1.00	2.84	
ใต้													
แก่งกระจาน	900	710	645	341	48	394	56	329	46	51	0.72	2.85	
ปราณบุรี	490	391	373	197	50	297	76	279	71	75	0.25	0.15	
รัชชประภา*	6,144	5,639	4,287	3,337	59	3,539	63	2,188	39	51	3.56	7.09	
บางยาง*	1,590	1,454	1,178	1,048	72	1,197	82	920	63	78	3.21	5.00	
รวมภาคใต้	9,124	8,194	6,484	4,924	60	5,427	66	3,717	45	57	7.74	15.09	
รวมทั้งประเทศ	80,106	70,926	47,384	38,309	54	37,403	53	13,860	20	29	20.29	85.01	

ต่ำกว่า 30 %
รวม 11 แห่ง

ตั้งแต่ 31 - 50%
รวม 12 แห่ง

ตั้งแต่ 51-80%
รวม 10 แห่ง

มากกว่า 80%
รวม 2 แห่ง

2.3 สภาพน้ำในอ่างเก็บน้ำ 4 เขื่อนหลักกลุ่มเจ้าพระยา (ข้อมูล วันที่ 11 มี.ค. 64)

สภาพน้ำในอ่างเก็บน้ำ ภูมิพล สิริกิติ์ แควน้อยฯ และป่าสักฯ วันที่ 11 มีนาคม 2564

อ่างเก็บน้ำ	ปริมาณน้ำในอ่างฯ		ปริมาณน้ำใช้การได้		ปริมาณน้ำไหลลงอ่างฯ		ปริมาณน้ำระบาย		รับน้ำได้อีก	เปรียบเทียบน้ำใช้การ - น้อยกว่า / + มากกว่า ปี 2559
	ปริมาณน้ำ	% ความจุ	ปริมาณน้ำ	% ใช้การ	วันนี้	เมื่อวาน	วันนี้	เมื่อวาน		
ภูมิพล	4,909	36	1,109	11	0.00	0.00	6.50	6.50	8,553	357
สิริกิติ์	4,373	46	1,523	23	3.98	3.98	16.98	17.01	5,137	149
ภูมิพล+สิริกิติ์	9,282	40	2,632	16	3.98	3.98	23.48	23.51	13,690	506
แควน้อยฯ	336	36	293	33	0.23	0.23	1.12	1.12	603	13
ป่าสักชลสิทธิ์	337	35	334	35	0.00	1.02	3.47	6.06	623	-27
รวมทั้งหมด	9,955	40	3,259	18	4.21	5.23	28.08	30.70	14,916	493

(หน่วย : ล้าน ลบ.ม.)

2.4 สถานการณ์น้ำลุ่มน้ำเจ้าพระยา

แม่น้ำปิง ปริมาณน้ำไหลผ่านที่สถานี P.17 อ.บรรพตพิสัย จ.นครสวรรค์ วัดได้ 45.00 ลบ.ม./วินาที (เมื่อวาน 45.00 ลบ.ม./วินาที) ต่ำกว่าตลิ่ง 5.57 เมตร มี**แนวโน้มทรงตัว**

แม่น้ำน่าน ปริมาณน้ำไหลผ่านที่สถานี N.67 อ.ชุมแสง จ.นครสวรรค์ วัดได้ 135.00 ลบ.ม./วินาที (เมื่อวาน 137.00 ลบ.ม./วินาที) ต่ำกว่าตลิ่ง 9.30 เมตร มี**แนวโน้มลดลง**

แม่น้ำเจ้าพระยา ปริมาณน้ำไหลผ่านที่สถานี C.2 อ.เมืองนครสวรรค์ วัดได้ 167.00 ลบ.ม./วินาที (เมื่อวาน 169.00 ลบ.ม./วินาที) ต่ำกว่าตลิ่ง 9.17 เมตร มี**แนวโน้มลดลง** และมีปริมาณน้ำไหลผ่านท้ายเขื่อนเจ้าพระยา (C.13) ในอัตรา 80.00 ลบ.ม./วินาที (เมื่อวาน 80.00 ลบ.ม./วินาที) ไหลผ่านสถานีวัดน้ำ C.29A อ.บางไทร มีปริมาณน้ำไหลผ่านเฉลี่ย 127.00 ลบ.ม./วินาที (เมื่อวาน 126.00 ลบ.ม./วินาที)

2.5 สภาพน้ำในอ่างเก็บน้ำขนาดกลาง (ข้อมูล วันที่ 11 มี.ค. 64)

ข้อมูลวันที่ 11 มีนาคม 2564																			
สรุปอ่างขนาดกลางที่มีปริมาณในช่วง <=30 % 31 - 50 % >50-80% >80 - 100 % และ >100 %																			
		31 - 50 %				>50-80%				>80 - 100 %				>100 %					
ภาค	จำนวน	สพ.	จำนวน	ภาค	จำนวน	สพ.	จำนวน	ภาค	จำนวน	สพ.	จำนวน	ภาค	จำนวน	สพ.	จำนวน	ภาค	จำนวน	สพ.	จำนวน
เหนือ	25	1	4	เหนือ	26	1	5	เหนือ	19	1	6	เหนือ	5	1	0	เหนือ	0	1	0
		2	16			2	13			2	5			2	5			2	0
		3	1			3	1			3	3			3	0			3	0
		4	4			4	7			4	5			4	0			4	0
ตะวันออกเฉียงเหนือ	41	5	22	ตะวันออกเฉียงเหนือ	60	5	14	ตะวันออกเฉียงเหนือ	83	5	11	ตะวันออกเฉียงเหนือ	34	5	6	ตะวันออกเฉียงเหนือ	0	5	0
		6	8			6	21			6	21			6	2			6	0
		7	6			7	17			7	13			7	11			7	0
		8	5			8	8			8	38			8	15			8	0
ตะวันออกเฉียง	7	9	7	ตะวันออกเฉียง	11	9	11	ตะวันออกเฉียง	28	9	28	ตะวันออกเฉียง	5	9	5	ตะวันออกเฉียง	0	9	0
กลาง	5	10	4	กลาง	7	10	7	กลาง	8	10	7	กลาง	2	10	1	กลาง	0	10	0
		11	0			11	0			11	0			11	0			11	0
		12	1			12	0			12	1			12	1			12	0
ตะวันตก	1	13	1	ตะวันตก	0	13	0	ตะวันตก	3	13	3	ตะวันตก	2	13	2	ตะวันตก	1	13	1
ใต้	4	14	4	ใต้	2	14	1	ใต้	20	14	9	ใต้	12	14	2	ใต้	1	14	1
		15	0			15	1			15	7			15	5			15	0
		16	0			16	0			16	3			16	5			16	0
		17	0			17	0			17	1			17	0			17	0
รวม	83	รวม	83	รวม	106	รวม	106	รวม	161	รวม	161	รวม	60	รวม	60	รวม	2	รวม	2

รวมทั้งหมด 412 แห่ง



2.6 สรุปผลการจัดสรรน้ำฤดูแล้งปี 2563/64 ข้อมูล ณ 11 มี.ค. 64

ลุ่มน้ำ	แผน (ล้าน ลบ.ม.)	ผลจัดสรรน้ำ (ล้าน ลบ.ม.)	คงเหลือ (ล้าน ลบ.ม.)
ทั่วประเทศ (1 พ.ย. 63 – 30 เม.ย. 64)	17,122	11,823 (69%)	5,299 (31%)
เจ้าพระยา (4 เขื่อน) (1 พ.ย. 63 – 30 เม.ย. 64)	4,000	3,455 (86%)	545 (14%)
แม่กลอง (1 มี.ค. 64 – 30 มี.ย. 64)	3,000	1,449 (48%)	1,551 (52%)

2.7 แผน-ผล การเพาะปลูกข้าวนาปรัง ปี 2563/64 ข้อมูล ณ 10 มี.ค.64

- ทั่วประเทศ แผนเพาะปลูกข้าวนาปรัง 1.90 ล้านไร่ เพาะปลูกแล้ว 5.225 ล้านไร่ แยกเป็น

เพาะปลูกตามแผน 1.424 ล้านไร่ เพาะปลูกเกินแผน 0.437 ล้านไร่ และเพาะปลูกนอกแผน 3.364 ล้านไร่

- ลุ่มน้ำเจ้าพระยา แผนเพาะปลูกข้าวนาปรัง - ล้านไร่ (รณรงค์จัดทำนาต่อเนื่องในฤดูแล้ง ปี 2563/64)

ยังคงมีการเพาะปลูก 2.79 ล้านไร่

ภาค	ข้าวนาปรัง				พืชไร่-พืชผัก				รวม			
	แผน (ล้านไร่)	ผล (ล้านไร่)	%	เที่ยว (ล้านไร่)	แผน (ล้านไร่)	ผล (ล้านไร่)	%	เที่ยว (ล้านไร่)	แผน (ล้านไร่)	ผล (ล้านไร่)	%	เที่ยว (ล้านไร่)
เหนือ	0.23	0.62	270.57	0.148	0.16	0.19	116.28	0.008	0.39	0.81	206.02	0.156
ตะวันออกเฉียงเหนือ	0.86	1.10	128.40		0.04	0.03	81.18	0.001	0.90	1.14	126.25	0.002
กลาง	0.01	0.02	113.54	0.002	0.02	0.01	70.07	0.001	0.03	0.03	89.18	0.003
ตะวันออก	0.32	0.41	127.34	0.142	0.02	0.01	53.36	0.003	0.34	0.42	123.59	0.145
ตะวันตก	0.20	0.26	131.81	0.001	0.23	0.18	79.74	0.007	0.43	0.45	103.89	0.008
ใต้	0.28	0.03	10.86	0.001	0.03	0.01	36.11		0.31	0.04	12.98	0.001
ลุ่มน้ำเจ้าพระยา		2.79		0.807	0.05	0.07	126.81	0.019	0.05	2.86	5,238.38	0.826
ทั่วประเทศ	1.90	5.23	275.05	1.101	0.55	0.51	92.24	0.039	2.45	5.73	233.99	1.141

3. วิเคราะห์สถานการณ์

3.1 คาดการณ์ปริมาณฝนจากแบบจำลองบรรยากาศจากกรมอุตุนิยมวิทยา (3วันล่วงหน้า)

- วันที่ 11 มี.ค. 64 (11 มี.ค. 64 เวลา 07.00 น. – 12 มี.ค. 64 เวลา 07.00 น.) มีฝนตกปานกลาง (10.1-35.0 มม.) บริเวณพื้นที่ จ.ชลบุรี จ.นครศรีธรรมราช และ จ.พัทลุง

- วันที่ 12 มี.ค. 64 (12 มี.ค. 64 เวลา 07.00 น. – 13 มี.ค. 64 เวลา 07.00 น.) มีฝนตกปานกลาง (10.1-35.0 มม.) บริเวณพื้นที่ จ.ประจวบคีรีขันธ์ จ.ชุมพร จ.สุราษฎร์ธานี จ.นครศรีธรรมราช และ จ.นราธิวาส

- วันที่ 13 มี.ค.64 (13 มี.ค. 64 เวลา 07.00 น. – 14 มี.ค. 64 เวลา 07.00 น.) มีฝนตกปานกลาง (10.1-35.0 มม.) บริเวณพื้นที่ จ.น่าน จ.นครศรีธรรมราช จ.พัทลุง จ.ปัตตานี และ จ.นราธิวาส

3.2 คาดการณ์ปริมาณน้ำ (วันที่ 12 มี.ค. 64)

คาดการณ์ปริมาณน้ำไหลผ่านลุ่มน้ำปิงที่สถานี P.17 อ.บรรพตพิสัย จ.นครสวรรค์ จะมีปริมาณน้ำไหลผ่าน 45.00 ลบ.ม./วินาที มี**แนวโน้มทรงตัว** ลุ่มน้ำน่านที่สถานี N.67 อ.ชุมแสง จ.นครสวรรค์ จะมีปริมาณน้ำไหลผ่าน 135.00 ลบ.ม./วินาที มี**แนวโน้มทรงตัว** โดยจะทำให้ในลุ่มน้ำเจ้าพระยาที่สถานี C.2 อ.เมืองนครสวรรค์ จ.นครสวรรค์ จะมีปริมาณน้ำไหลผ่าน 166.00 ลบ.ม./วินาที มี**แนวโน้มลดลง**

4. รายงานสถานการณ์ค่าความเค็ม (ข้อมูล วันที่ 11 มี.ค. 64 เวลา 07:00 น.)

แม่น้ำ	สถานีเฝ้าระวัง	เกณฑ์เฝ้าระวัง (กรัม/ลิตร)	ค่าความเค็ม (กรัม/ลิตร)
เจ้าพระยา	ประปาสำแล	0.25	0.16
ปราจีน-บางปะกง	บางคาง	2.00	0.07
ท่าจีน	ปากคลองจินดา	0.75	2.47
แม่กลอง	ปากคลองดำเนินสะดวก	2.00	0.23