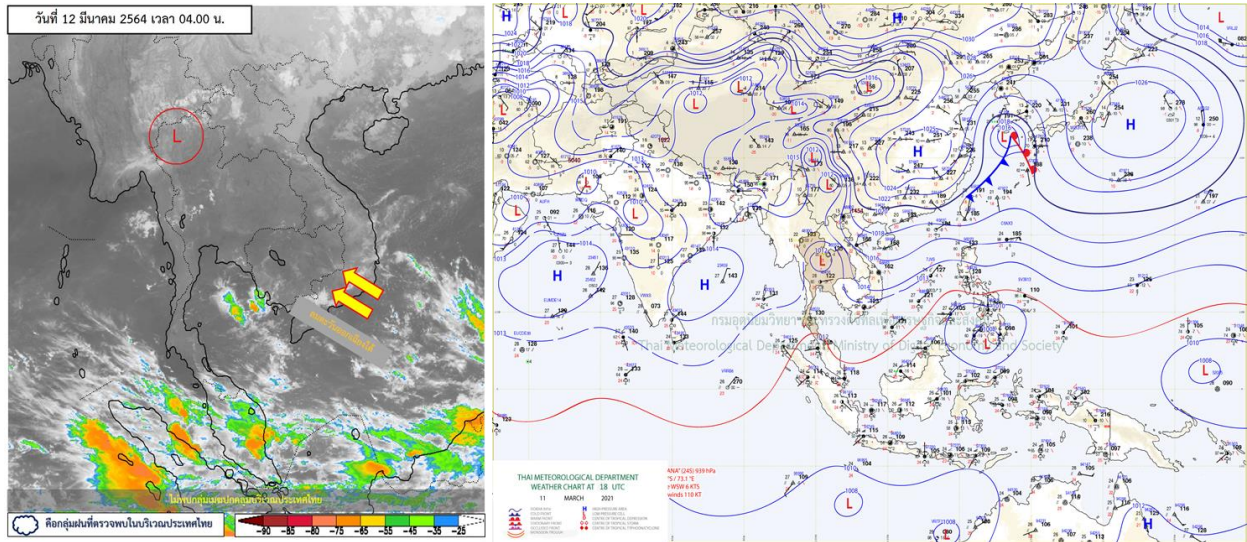


รายงานสรุปศูนย์ปฏิบัติการน้ำอัจฉริยะ
เรื่อง สถานการณ์น้ำและการเฝ้าระวัง
ประจำวันศุกร์ที่ 12 มีนาคม พ.ศ. 2564

1. สภาพอากาศและปริมาณฝน

1.1 สภาพอากาศ (กรมอุตุนิยมวิทยา)



ความกดอากาศต่ำเนื่องจากความร้อนปกคลุมประเทศไทยตอนบน ประกอบกับลมใต้และลมตะวันออกเฉียงใต้ยังคงพัดนำความชื้นจากทะเลจีนใต้และอ่าวไทยเข้ามาปกคลุมภาคเหนือตอนล่าง ภาคตะวันออกเฉียงเหนือ ภาคกลาง และภาคตะวันออก รวมทั้งกรุงเทพมหานครและปริมณฑล ลักษณะเช่นนี้ทำให้ประเทศไทยตอนบนมีอากาศร้อนกับมีฟ้าหลัวในตอนกลางวัน โดยมีฝนฟ้าคะนองกับมีลมกระโชกแรงเกิดขึ้นบางพื้นที่ในบริเวณภาคเหนือ และภาคตะวันออก

1.2 สภาพฝน

ปริมาณฝนสูงสุด 5 อันดับ จากสำนักงานทรัพยากรน้ำแห่งชาติ เวลา 07.00 น. วันที่ 11 มี.ค.64 ถึงเวลา 07.00 น. วันที่ 12 มี.ค.64 ตามลำดับ ดังนี้

1. อ.นาแห้ว จ.เลย	วัดปริมาณฝนได้	32.0	มม.
2. อ.สังขละบุรี จ.กาญจนบุรีบุรี	วัดปริมาณฝนได้	26.4	มม.
3. อ.ปากท่า จ.อุตรดิตถ์	วัดปริมาณฝนได้	19.0	มม.
4. อ.บุณฑริก จ.อุบลราชธานี	วัดปริมาณฝนได้	15.0	มม.
5. อ.เมืองนครนายก จ.นครนายก	วัดปริมาณฝนได้	12.6	มม.

2. สถานการณ์น้ำท่าและสภาพน้ำในอ่างเก็บน้ำ

2.1 สถานการณ์น้ำท่าในลุ่มน้ำต่างๆ (ข้อมูล วันที่ 12 มี.ค. 64 เวลา 06.00 น.)

แม่น้ำ	สถานี	ที่ตั้งสถานี	คลัง ม.	ความจุ ม. ³ / วิ.	ระดับน้ำ ม.	ปริมาณน้ำ		ต่ำ(-) สูง(+) กว่าคลัง	อยู่ใน เกณฑ์	แนวโน้ม
						วันนี้ ม. ³ / วิ.	เมื่อวาน ม. ³ / วิ.			
1. ปิง	P.1	สะพานนารัฐ อำเภอเมือง จังหวัดเชียงใหม่	3.70	445	0.92	3.80	4.10	-2.78	น้อย	ลดลง
ปิง	P.7A	สะพานบ้านห้วยยาง อำเภอเมือง จังหวัดกำแพงเพชร	5.34	3,000	0.28	*	*	-5.06	N/A	N/A
ปิง	P.17	บ้านท่าจั่ว อำเภอบรรพตพิสัย จังหวัดนครสวรรค์	39.80	2,990	34.23	45.00	45.00	-5.57	น้อย	ทรงตัว
2. วัง	W.1C	สะพานเสตุวาริ อำเภอเมือง จังหวัดลำปาง	5.20	651	-0.65	0.25	0.31	-5.85	น้อย	ทรงตัว
3. ยม	Y.1C	สะพานบ้านน้ำโค้ง อำเภอเมือง จังหวัดแพร่	8.20	993	0.01	1.55	1.65	-8.19	น้อย	ลดลง
4. น่าน	N.1	หน้าสำนักงานป่าไม้ อำเภอเมือง จังหวัดน่าน	7.00	1,217	-0.35	3.85	3.58	-7.35	น้อย	เพิ่มขึ้น
น่าน	N.5A	สะพานเอกาทศรถ อำเภอเมือง จังหวัดพิษณุโลก	10.37	1,365	1.89	171.40	172.10	-8.48	น้อย	ลดลง
น่าน	N.67	สะพานบ้านเกษไชย อำเภอชุมแสง จังหวัดนครสวรรค์	28.30	1,579	18.97	132.00	135.00	-9.33	น้อย	ลดลง
5. เจ้าพระยา	C.2	ค่ายจิรประวัติ อำเภอเมือง จังหวัดนครสวรรค์	26.20	3,590	17.05	169.00	167.00	-9.15	น้อย	เพิ่มขึ้น
เจ้าพระยา	C.13	ท้ายเขื่อนเจ้าพระยา อำเภอสรรพยา จังหวัดชัยนาท	16.34	2,840	5.54	80.00	80.00	-10.80	น้อย	ทรงตัว
6. ป่าสัก	S.28	ท้ายเขื่อนป่าสักชลสิทธิ์ อำเภอพัฒนานิคม จังหวัดลพบุรี	31.46	1,175	17.94	36.00	55.00	-13.52	น้อย	ลดลง
7. มูล	M.7	สะพานเสรีประชาธิปไตย อำเภอเมือง จังหวัดอุบลราชธานี	7.00	2,300	2.13	36.50	38.00	-4.87	น้อย	ลดลง
8. ชี	E.20A	บ้านบ้านฟ้าหยาด อำเภอมหาชนะชัย จังหวัดยโสธร	10.00	1,220	2.64	0.56	0.58	-7.36	น้อย	ลดลง
9. เพชรบุรี	B.9	บ้านสาระเห็ด อำเภอท่ายาง จังหวัดเพชรบุรี	6.60	355	2.81	25.30	25.30	-3.79	น้อย	ทรงตัว
เพชรบุรี	B.6A	สะพานท่าเกวียน อำเภอแก่งกระจาน จังหวัดเพชรบุรี	6.00	260	0.57	0.85	0.85	-5.43	น้อย	ทรงตัว
เพชรบุรี	B.15	สะพานเทศบาล อำเภอเมือง จังหวัดเพชรบุรี	5.40	150	0.72	5.14	7.40	-4.68	น้อย	ลดลง
10. ทะเลสาบสงขลา	X.44	คลองจตุตะเกา อำเภอหาดใหญ่ จังหวัดสงขลา	7.40	534	0.24	13.90	12.50	-7.16	น้อย	เพิ่มขึ้น
ทะเลสาบสงขลา	X.170	บ้านคลองลำ อำเภอศรีนครินทร์ จังหวัดพัทลุง	25.20	290	20.75	3.75	3.75	-4.45	น้อย	ทรงตัว
11. ภาคใต้ฝั่งตะวันออก	X.180	สะพานเทศบาล อำเภอเมือง จังหวัดชุมพร	3.80	193	0.68	35.40	39.40	-3.12	ปกติ	ลดลง
ภาคใต้ฝั่งตะวันออก	X.119A	สะพานสันต อำเภอสุใหม่โก-ลก จังหวัดนราธิวาส	8.20	203	3.29	7.35	7.80	-4.91	น้อย	ลดลง
ภาคใต้ฝั่งตะวันออก	X.53A	คลองชุมพร อำเภอเมือง จังหวัดชุมพร	9.30	143	1.97	0.00	0.00	-7.33	น้อย	ทรงตัว
ภาคใต้ฝั่งตะวันออก	X.212	คลองหลังสวน อำเภอหลังสวน จังหวัดชุมพร	6.00	1,460	0.52	118.00	138.10	-5.48	น้อย	ลดลง
12. ภาคใต้ฝั่งตะวันตก	X.234	บ้านป่าหมาก อำเภอเมือง จังหวัดตรัง	6.40	426	0.49	30.70	25.90	-5.91	น้อย	เพิ่มขึ้น

○ น้ำใช้การทั่วประเทศ (อ่างเก็บน้ำขนาดใหญ่) ณ วันที่ 12 มีนาคม 2564

- ปี 2559 มีน้ำ 12,271 ล้าน ลบ.ม. คิดเป็น 26%
- ปี 2563 มีน้ำ 14,859 ล้าน ลบ.ม. คิดเป็น 31%
- ปี 2564 มีน้ำ 13,762 ล้าน ลบ.ม. คิดเป็น 29%
- ปี 2564 **มากกว่า** ปี 2559 จำนวน 1,491 ล้าน ลบ.ม.
- ปี 2564 **น้อยกว่า** ปี 2563 จำนวน 1,097 ล้าน ลบ.ม.

○ น้ำใช้การในลุ่มเจ้าพระยา ณ วันที่ 12 มีนาคม 2564

- ปี 2559 มีน้ำ 2,747 ล้าน ลบ.ม. คิดเป็น 15%
- ปี 2563 มีน้ำ 2,984 ล้าน ลบ.ม. คิดเป็น 16%
- ปี 2564 มีน้ำ 3,228 ล้าน ลบ.ม. คิดเป็น 18%
- ปี 2564 **มากกว่า** ปี 2559 จำนวน 481 ล้าน ลบ.ม.
- ปี 2564 **มากกว่า** ปี 2563 จำนวน 244 ล้าน ลบ.ม.

2.2 สภาพน้ำใช้การในอ่างเก็บน้ำขนาดใหญ่ (ข้อมูล วันที่ 12 มี.ค. 64)

ภาค อ่างเก็บน้ำเขื่อน	ความจุ ที่ รณส. (ล้าน ม. ³)	ความจุ ที่ รณก. (ล้าน ม. ³)	ความจุ น้ำ ใช้การ (ล้าน ม. ³)	ณ วันที่								ไหลลง วันนี้ (ล้าน ม. ³)	ระบาย วันนี้ (ล้าน ม. ³)
				ปี2563		ปี2564							
				ปริมาตร (ล้าน ม. ³)	% รณก.	ปริมาตร (ล้าน ม. ³)	% รณก.	ปริมาตรใช้การ (ล้าน ม. ³)	% รณก.	% ใช้การ			
เหนือ													
ภูมิพล*	13,462	13,462	9,662	4,966	37	4,899	36	1,099	8	11	0.00	6.50	
สิริกิติ์*	10,508	9,510	6,660	4,196	44	4,359	46	1,509	16	23	4.03	17.01	
แม่จตุรมบูรณชล	323	265	253	101	38	114	43	102	39	40	0.00	2.26	
แม่กวางอุดมธารา	295	263	249	69	26	69	26	55	21	22	0.04	0.55	
กิวลม	106	106	103	55	51	60	57	57	54	55	0.00	0.28	
กิวคองหมา	209	170	164	71	42	64	38	58	34	35	0.00	0.24	
แควน้อยบำรุงแดน	1,080	939	896	353	38	334	36	291	31	33	0.00	1.12	
แม่เมาะ	110	110	94	30	27	39	36	23	21	25	0.00	0.02	
รวมภาคเหนือ	26,093	24,825	18,080	9,840	40	9,941	40	3,196	13	18	4.07	27.99	
ตะวันออกเฉียงเหนือ													
ห้วยหลวง	136	136	129	42	31	44	32	37	28	29	0.00	0.11	
น้ำอูน	780	520	475	222	43	197	38	152	29	32	0.00	0.25	
น้ำพุง*	200	165	157	77	47	80	48	72	44	46	0.00	0.10	
จุฬารัตน์*	181	164	127	40	24	85	52	48	29	38	0.00	0.00	
อุบลรัตน์*	4,640	2,431	1,850	392	16	1,137	47	556	23	30	0.00	5.08	
ลำปาว	2,450	1,980	1,880	935	47	643	32	543	27	29	0.00	3.99	
ลำตะคอง	445	314	292	118	37	284	90	262	83	90	0.17	0.89	
ลำพระเพลิง	242	155	154	16	10	120	77	118	76	77	0.04	0.52	
มูลบน	350	141	134	35	25	119	85	112	80	84	0.01	0.51	
ลำตะเป	325	275	268	62	23	190	69	183	67	68	0.07	0.98	
ลำนางรอง	197	121	118	20	16	89	73	85	70	72	0.08	0.00	
สิรินธร*	1,966	1,966	1,135	1,339	68	1,381	70	550	28	48	2.25	2.05	
รวมภาคตอน.	11,911	8,368	6,718	3,297	39	4,369	52	2,718	32	40	2.62	14.48	
กลาง													
ป่าสักชลสิทธิ์	960	960	957	165	17	331	35	328	34	34	0.00	3.47	
ทับเสลา	190	160	143	34	21	56	35	39	24	27	0.00	0.19	
กระเสียว	390	299	259	57	19	155	52	115	39	45	0.00	0.80	
รวมภาคกลาง	1,540	1,419	1,359	256	18	543	38	483	34	36	0.00	4.45	
ตะวันตก													
ศรีนครินทร์*	18,770	17,745	7,480	13,877	78	12,302	69	2,037	11	27	0.20	14.06	
วชิราลงกรณ์*	11,000	8,860	5,848	5,633	64	4,057	46	1,045	12	18	0.00	8.45	
รวมภาคตะวันตก	29,770	26,605	13,328	19,510	73	16,358	61	3,081	12	23	0.20	22.51	
ตะวันออก													
ขุนด่านปราการชล	225	224	219	72	32	87	39	82	37	38	0.01	0.78	
คลองสิียด	450	420	390	64	15	73	17	43	10	11	0.00	0.23	
บางพระ	127	117	105	30	25	58	50	46	39	44	0.11	0.23	
หนองปลาไหล	206	164	150	28	17	127	77	113	69	75	0.89	0.00	
ประแสร์	322	295	275	72	24	192	65	172	58	62	0.00	0.80	
นฤปดินทรจินดา	338	295	276	131	44	142	48	123	42	45	0.02	1.26	
รวมภาคตะวันออก	1,668	1,515	1,415	397	26	679	45	579	38	41	1.03	3.30	
ใต้													
แก่งกระจาน	900	710	645	339	48	393	55	328	46	51	1.06	2.85	
ปราณบุรี	490	391	373	197	50	297	76	279	71	75	0.25	0.15	
รัชชประภา*	6,144	5,639	4,287	3,328	59	3,533	63	2,181	39	51	0.73	6.99	
บางลา*	1,590	1,454	1,178	1,050	72	1,194	82	917	63	78	2.26	5.02	
รวมภาคใต้	9,124	8,194	6,484	4,914	60	5,415	66	3,705	45	57	4.30	15.01	
รวมทั้งประเทศ	80,106	70,926	47,384	38,214	54	37,304	53	13,762	19	29	12.22	87.74	

ต่ำกว่า 30 %
รวม 11 แห่ง

ตั้งแต่ 31 - 50%
รวม 12 แห่ง

ตั้งแต่ 51-80%
รวม 10 แห่ง

มากกว่า 80%
รวม 2 แห่ง

2.3 สภาพน้ำในอ่างเก็บน้ำ 4 เขื่อนหลักกลุ่มเจ้าพระยา (ข้อมูล วันที่ 12 มี.ค. 64)

สภาพน้ำในอ่างเก็บน้ำ ภูมิพล สิริกิติ์ แควน้อยฯ และป่าสักฯ วันที่ 12 มีนาคม 2564

อ่างเก็บน้ำ	ปริมาณน้ำในอ่างฯ		ปริมาณน้ำใช้การได้		ปริมาณน้ำไหลลงอ่างฯ		ปริมาณน้ำระบาย		รับน้ำได้อีก	เปรียบเทียบน้ำใช้การ - น้อยกว่า / + มากกว่า ปี 2559
	ปริมาณน้ำ	% ความจุ	ปริมาณน้ำ	% ใช้การ	วันนี้	เมื่อวาน	วันนี้	เมื่อวาน		
ภูมิพล	4,899	36	1,099	11	0.00	0.00	6.50	6.50	8,563	354
สิริกิติ์	4,359	46	1,509	23	4.03	3.98	17.01	16.98	5,151	143
ภูมิพล+สิริกิติ์	9,258	40	2,608	16	4.03	3.98	23.51	23.48	13,714	497
แควน้อยฯ	334	36	291	33	0.00	0.23	1.12	1.12	605	13
ป่าสักชลสิทธิ์	331	35	328	34	0.00	0.00	3.47	3.47	629	-30
รวมทั้งหมด	9,924	40	3,228	18	4.03	4.21	28.10	28.08	14,947	481

(หน่วย : ล้าน ลบ.ม.)

2.4 สถานการณ์น้ำลุ่มน้ำเจ้าพระยา

แม่น้ำปิง ปริมาณน้ำไหลผ่านที่สถานี P.17 อ.บรรพตพิสัย จ.นครสวรรค์ วัดได้ 45.00 ลบ.ม./วินาที (เมื่อวาน 45.00 ลบ.ม./วินาที) ต่ำกว่าตลิ่ง 5.57 เมตร **มีแนวโน้มลดลง**

แม่น้ำน่าน ปริมาณน้ำไหลผ่านที่สถานี N.67 อ.ชุมแสง จ.นครสวรรค์ วัดได้ 132.00 ลบ.ม./วินาที (เมื่อวาน 135.00 ลบ.ม./วินาที) ต่ำกว่าตลิ่ง 9.33 เมตร **มีแนวโน้มลดลง**

แม่น้ำเจ้าพระยา ปริมาณน้ำไหลผ่านที่สถานี C.2 อ.เมืองนครสวรรค์ วัดได้ 169.00 ลบ.ม./วินาที (เมื่อวาน 167.00 ลบ.ม./วินาที) ต่ำกว่าตลิ่ง 9.15 เมตร **มีแนวโน้มเพิ่มขึ้น** และมีปริมาณน้ำไหลผ่านท้ายเขื่อนเจ้าพระยา (C.13) ในอัตรา 80.00 ลบ.ม./วินาที (เมื่อวาน 80.00 ลบ.ม./วินาที) ไหลผ่านสถานีวัดน้ำ C.29A อ.บางไทร มีปริมาณน้ำไหลผ่านเฉลี่ย 129.00 ลบ.ม./วินาที (เมื่อวาน 127.00 ลบ.ม./วินาที)

2.5 สภาพน้ำในอ่างเก็บน้ำขนาดกลาง (ข้อมูล วันที่ 12 มี.ค. 64)

ข้อมูลวันที่ 12 มีนาคม 2564																			
สรุปอ่างขนาดกลางที่มีปริมาณในช่วง <=30 % 31 - 50 % >50-80% >80 - 100 % และ >100 %																			
		31 - 50 %				>50-80%				>80 - 100 %				>100 %					
ภาค	จำนวน	สขป.	จำนวน	ภาค	จำนวน	สขป.	จำนวน	ภาค	จำนวน	สขป.	จำนวน	ภาค	จำนวน	สขป.	จำนวน	ภาค	จำนวน		
เหนือ	25	1	4	เหนือ	26	1	5	เหนือ	19	1	6	เหนือ	5	1	0	เหนือ	0	1	0
		2	16			2	13			2	5			2	5			2	0
		3	1			3	1			3	3			3	0			3	0
		4	4			4	7			4	5			4	0			4	0
ตะวันออก เฉียงเหนือ	42	5	22	ตะวันออก เฉียงเหนือ	61	5	14	ตะวันออก เฉียงเหนือ	82	5	11	ตะวันออก เฉียงเหนือ	33	5	6	ตะวันออก เฉียงเหนือ	0	5	0
		6	9			6	20			6	21			6	2			6	0
		7	6			7	17			7	13			7	11			7	0
		8	5			8	10			8	37			8	14			8	0
ตะวันออก	7	9	7	ตะวันออก	11	9	11	ตะวันออก	28	9	28	ตะวันออก	5	9	5	ตะวันออก	0	9	0
กลาง	5	10	4	กลาง	8	10	8	กลาง	7	10	6	กลาง	2	10	1	กลาง	0	10	0
		11	0			11	0			11	0			11	0			11	0
		12	1			12	0			12	1			12	1			12	0
ตะวันตก	1	13	1	ตะวันตก	0	13	0	ตะวันตก	3	13	3	ตะวันตก	2	13	2	ตะวันตก	1	13	1
ใต้	4	14	4	ใต้	2	14	1	ใต้	20	14	9	ใต้	12	14	2	ใต้	1	14	1
		15	0			15	1			15	7			15	5			15	0
		16	0			16	0			16	3			16	5			16	0
		17	0			17	0			17	1			17	0			17	0
รวม	84	รวม	84	รวม	108	รวม	108	รวม	159	รวม	159	รวม	59	รวม	59	รวม	2	รวม	2

รวมทั้งหมด 412 แห่ง

3. วิเคราะห์สถานการณ์

3.1 คาดการณ์ปริมาณฝนจากแบบจำลองบรรยากาศจากกรมอุตุนิยมวิทยา (3วันล่วงหน้า)

- วันที่ 12 มี.ค. 64 (12 มี.ค. 64 เวลา 07.00 น. – 13 มี.ค. 64 เวลา 07.00 น.) ไม่มีฝนตก
เกิน 10.00 มม. ในประเทศไทย

- วันที่ 13 มี.ค. 64 (13 มี.ค. 64 เวลา 07.00 น. – 14 มี.ค. 64 เวลา 07.00 น.) มีฝนตก
ปานกลาง (10.1-35.0 มม.) บริเวณพื้นที่ จ.นครราชสีมา

- วันที่ 14 มี.ค.64 (14 มี.ค. 64 เวลา 07.00 น. – 15 มี.ค. 64 เวลา 07.00 น.) ไม่มีฝนตก
เกิน 10.00 มม. ในประเทศไทย

3.2 คาดการณ์ปริมาณน้ำ (วันที่ 13 มี.ค. 64)

คาดการณ์ปริมาณน้ำไหลผ่านลุ่มน้ำปิงที่สถานี P.17 อ.บรรพตพิสัย จ.นครสวรรค์ จะมีปริมาณน้ำ
ไหลผ่าน 44.00 ลบ.ม./วินาที มีแนวโน้มลดลง ลุ่มน้ำ่านที่สถานี N.67 อ.ชุมแสง จ.นครสวรรค์ จะมีปริมาณน้ำ
ไหลผ่าน 130.00 ลบ.ม./วินาที มีแนวโน้มลดลง โดยจะทำให้ในลุ่มน้ำเจ้าพระยาที่สถานี C.2 อ.เมืองนครสวรรค์
จ.นครสวรรค์ จะมีปริมาณน้ำไหลผ่าน 167.00 ลบ.ม./วินาที มีแนวโน้มเพิ่มขึ้น

4. รายงานสถานการณ์ค่าความเค็ม (ข้อมูล วันที่ 12 มี.ค. 64 เวลา 07:00 น.)

แม่น้ำ	สถานีเฝ้าระวัง	เกณฑ์เฝ้าระวัง (กรัม/ลิตร)	ค่าความเค็ม (กรัม/ลิตร)
เจ้าพระยา	ประปาสำแล	0.25	0.15
ปราจีน-บางปะกง	บางคาง	2.00	0.08
ท่าจีน	ปากคลองจินดา	0.75	2.49
แม่กลอง	ปากคลองดำเนินสะดวก	2.00	0.21