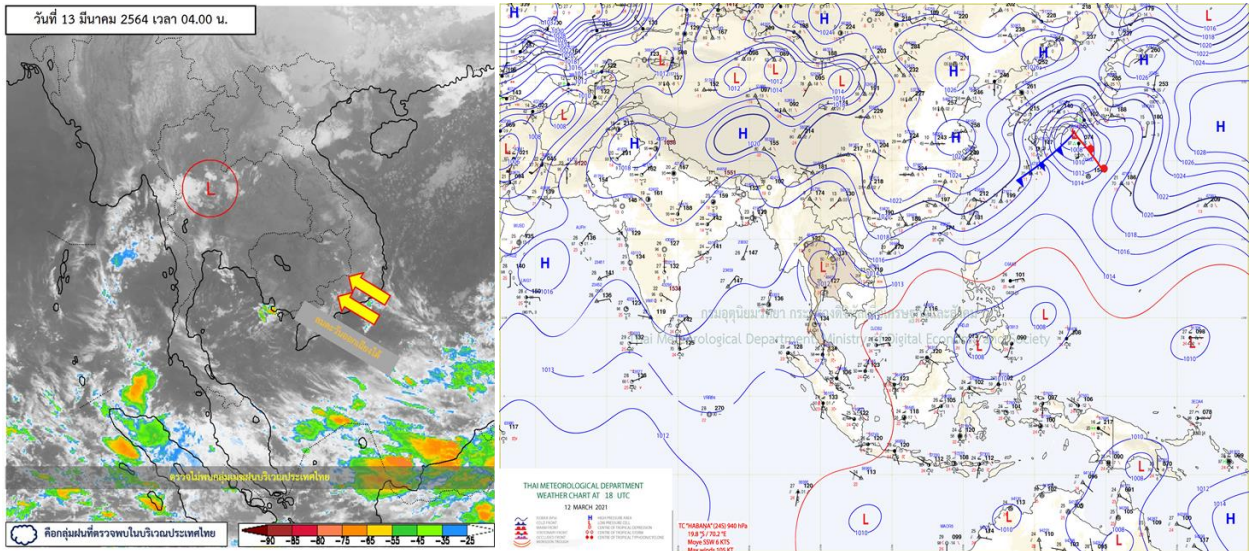


รายงานสรุปศูนย์ปฏิบัติการน้ำอัจฉริยะ
เรื่อง สถานการณ์น้ำและการเฝ้าระวัง
ประจำวันเสาร์ที่ 13 มีนาคม พ.ศ. 2564

1. สภาพอากาศและปริมาณฝน

1.1 สภาพอากาศ (กรมอุตุนิยมวิทยา)



ความกดอากาศต่ำเนื่องจากความร้อนปกคลุมประเทศไทยตอนบน ลักษณะเช่นนี้ทำให้บริเวณดังกล่าวมีอากาศร้อนถึงร้อนจัดบางพื้นที่ และมีฟ้าหลัวในตอนกลางวัน ขอให้ประชาชนในบริเวณประเทศไทยตอนบนดูแลรักษาสุขภาพเนื่องจากสภาพอากาศที่ร้อนไว้ด้วย สำหรับลมตะวันออกเฉียงใต้พัดปกคลุมอ่าวไทยและภาคใต้ ทำให้ภาคใต้มีฝนฟ้าคะนองบางแห่ง

1.2 สภาพฝน

ปริมาณฝนสูงสุด 5 อันดับ จากสำนักงานทรัพยากรน้ำแห่งชาติ เวลา 07.00 น. วันที่ 12 มี.ค.64 ถึงเวลา 07.00 น. วันที่ 13 มี.ค.64 ตามลำดับ ดังนี้

1. อ.บ้านตาขุน จ.สุราษฎร์ธานี	วัดปริมาณฝนได้	162.0	มม.
2. อ.แวง จ.นราธิวาส	วัดปริมาณฝนได้	50.8	มม.
3. อ.ปะกง จ.พังงา	วัดปริมาณฝนได้	44.8	มม.
4. อ.เมืองระยอง จ.ระยอง	วัดปริมาณฝนได้	34.1	มม.
5. อ.สุคริบน จ.นราธิวาส	วัดปริมาณฝนได้	31.6	มม.

2. สถานการณ์น้ำท่าและสภาพน้ำในอ่างเก็บน้ำ

2.1 สถานการณ์น้ำทำในลุ่มน้ำต่างๆ (ข้อมูล วันที่ 13 มี.ค. 64 เวลา 06.00 น.)

แม่น้ำ	สถานี	ที่ตั้งสถานี	คลัง	ความจุ	ระดับน้ำ	ปริมาณน้ำ		ต่ำ(-) สูง(+) กว่าคลัง	อยู่ใน เกณฑ์	แนวโน้ม
						วันนี้ ม. ³ / ไร่.	เมื่อวาน ม. ³ / ไร่.			
1. ปิง	P.1	สะพานนารัฐ อำเภอเมือง จังหวัดเชียงใหม่	3.70	445	1.49	17.15	3.80	-2.21	น้อย	เพิ่มขึ้น
ปิง	P.7A	สะพานบ้านห้วยยาง อำเภอเมือง จังหวัดกำแพงเพชร	5.34	3,000	0.25	*	*	-5.09	N/A	N/A
ปิง	P.17	บ้านท่าจั่ว อำเภอบรรพตพิสัย จังหวัดนครสวรรค์	39.80	2,990	34.23	45.00	45.00	-5.57	น้อย	ทรงตัว
2. วัง	W.1C	สะพานเสตุวาริ อำเภอเมือง จังหวัดลำปาง	5.20	651	-0.68	0.22	0.25	-5.88	น้อย	ทรงตัว
3. ยม	Y.1C	สะพานบ้านน้ำโค้ง อำเภอเมือง จังหวัดแพร่	8.20	993	0.00	1.50	1.55	-8.20	น้อย	ลดลง
4. น่าน	N.1	หน้าสำนักงานป่าไม้ อำเภอเมือง จังหวัดน่าน	7.00	1,217	-0.32	4.66	3.85	-7.32	น้อย	เพิ่มขึ้น
น่าน	N.5A	สะพานเอกาทศรถ อำเภอเมือง จังหวัดพิษณุโลก	10.37	1,365	1.81	165.60	171.40	-8.56	น้อย	ลดลง
น่าน	N.67	สะพานบ้านเกษไชโย อำเภอชุมแสง จังหวัดนครสวรรค์	28.30	1,579	18.96	132.00	132.00	-9.34	น้อย	ทรงตัว
5. เจ้าพระยา	C.2	ค่ายจิรประวัติ อำเภอเมือง จังหวัดนครสวรรค์	26.20	3,590	17.03	167.00	169.00	-9.17	น้อย	ลดลง
เจ้าพระยา	C.13	ท้ายเขื่อนเจ้าพระยา อำเภอสรรพยา จังหวัดชัยนาท	16.34	2,840	5.54	80.00	80.00	-10.80	น้อย	ทรงตัว
6. ป่าสัก	S.28	ท้ายเขื่อนป่าสักชลสิทธิ์ อำเภอพัฒนานิคม จังหวัดลพบุรี	31.46	1,175	17.92	35.00	36.00	-13.54	น้อย	ลดลง
7. มูล	M.7	สะพานเสรีประชาธิปไตย อำเภอเมือง จังหวัดอุบลราชธานี	7.00	2,300	2.18	39.00	36.50	-4.82	น้อย	เพิ่มขึ้น
8. ชี	E.20A	บ้านบ้านฟ้าหยาด อำเภอมหาชนะชัย จังหวัดยโสธร	10.00	1,220	2.61	0.56	0.56	-7.39	น้อย	ทรงตัว
9. เพชรบุรี	B.9	บ้านสารเหนือ อำเภอท่ายาง จังหวัดเพชรบุรี	6.60	355	2.82	25.60	25.30	-3.78	น้อย	เพิ่มขึ้น
เพชรบุรี	B.6A	สะพานท่าเกวียน อำเภอแก่งกระจาน จังหวัดเพชรบุรี	6.00	260	0.59	0.95	0.85	-5.41	น้อย	เพิ่มขึ้น
เพชรบุรี	B.15	สะพานเทศบาล อำเภอเมือง จังหวัดเพชรบุรี	5.40	150	0.70	4.80	5.14	-4.70	น้อย	ลดลง
10. ทะเลสาบสงขลา	X.44	คลองจตุตะเกา อำเภอหาดใหญ่ จังหวัดสงขลา	7.40	534	0.25	14.25	13.90	-7.15	น้อย	เพิ่มขึ้น
ทะเลสาบสงขลา	X.170	บ้านคลองลำ อำเภอศรีนครินทร์ จังหวัดพัทลุง	25.20	290	20.74	3.50	3.75	-4.46	น้อย	ลดลง
11. ภาคใต้ฝั่งตะวันออก	X.180	สะพานเทศบาล อำเภอเมือง จังหวัดชุมพร	3.80	193	0.55	31.50	35.40	-3.25	ปกติ	ลดลง
ภาคใต้ฝั่งตะวันออก	X.119A	สะพานสันต อำเภอสุโขทัย-โก-ลก จังหวัดนครราชสีมา	8.20	203	3.28	7.20	7.35	-4.92	น้อย	ลดลง
ภาคใต้ฝั่งตะวันออก	X.53A	คลองชุมพร อำเภอเมือง จังหวัดชุมพร	9.30	143	1.97	0.00	0.00	-7.33	น้อย	ทรงตัว
ภาคใต้ฝั่งตะวันออก	X.212	คลองหลังสวน อำเภอหลังสวน จังหวัดชุมพร	6.00	1,460	0.36	102.40	118.00	-5.64	น้อย	ลดลง
12. ภาคใต้ฝั่งตะวันตก	X.234	บ้านป่าหมาก อำเภอเมือง จังหวัดตรัง	6.40	426	1.01	46.40	30.70	-5.39	น้อย	เพิ่มขึ้น

○ น้ำใช้การทั้งประเทศ (อ่างเก็บน้ำขนาดใหญ่) ณ วันที่ 13 มีนาคม 2564

- ปี 2559 มีน้ำ 12,211 ล้าน ลบ.ม. คิดเป็น 26%
- ปี 2563 มีน้ำ 14,750 ล้าน ลบ.ม. คิดเป็น 31%
- ปี 2564 มีน้ำ 13,681 ล้าน ลบ.ม. คิดเป็น 29%
- ปี 2564 **มากกว่า** ปี 2559 จำนวน 1,470 ล้าน ลบ.ม.
- ปี 2564 **น้อยกว่า** ปี 2563 จำนวน 1,069 ล้าน ลบ.ม.

○ น้ำใช้การในลุ่มเจ้าพระยา ณ วันที่ 13 มีนาคม 2564

- ปี 2559 มีน้ำ 2,731 ล้าน ลบ.ม. คิดเป็น 15%
- ปี 2563 มีน้ำ 2,959 ล้าน ลบ.ม. คิดเป็น 16%
- ปี 2564 มีน้ำ 3,206 ล้าน ลบ.ม. คิดเป็น 18%
- ปี 2564 **มากกว่า** ปี 2559 จำนวน 475 ล้าน ลบ.ม.
- ปี 2564 **มากกว่า** ปี 2563 จำนวน 247 ล้าน ลบ.ม.

2.2 สภาพน้ำใช้การในอ่างเก็บน้ำขนาดใหญ่ (ข้อมูล วันที่ 13 มี.ค. 64)

ภาค อ่างเก็บน้ำเชื่อม	ความจุ ที่ รณส. (ล้าน ม. ³)	ความจุ ที่ รณก. (ล้าน ม. ³)	ความจุน้ำ ใช้การ (ล้าน ม. ³)	ณ วันที่								ไหลลง วันนี้ (ล้าน ม. ³)	ระบาย วันนี้ (ล้าน ม. ³)
				ปี2563		ปี2564							
				ปริมาตร (ล้าน ม. ³)	% รณก.	ปริมาตร (ล้าน ม. ³)	% รณก.	ปริมาตรใช้การ (ล้าน ม. ³)	% รณก.	% ใช้การ			
เหนือ													
ภูมิพล*	13,462	13,462	9,662	4,954	37	4,896	36	1,096	8	11	4.77	6.50	
สิริกิติ์*	10,508	9,510	6,660	4,184	44	4,345	46	1,495	16	22	4.05	17.00	
แม่จัดสมบูรณ์ชล	323	265	253	99	37	113	43	101	38	40	0.00	1.26	
แม่กวางอุดมธารา	295	263	249	69	26	69	26	55	21	22	0.17	0.61	
ทิวลม	106	106	103	54	51	60	56	56	53	55	0.10	0.63	
ทิวคอบหมา	209	170	164	70	41	64	38	58	34	35	0.04	0.24	
แควน้อยบำรุงแดน	1,080	939	896	352	38	334	36	291	31	32	0.48	1.12	
แม่มอก	110	110	94	29	27	39	36	23	21	25	0.02	0.02	
รวมภาคเหนือ	26,093	24,825	18,080	9,813	40	9,921	40	3,176	13	18	9.63	27.39	
ตะวันออกเฉียงเหนือ													
ห้วยหลวง	136	136	129	42	31	44	32	37	27	29	0.00	0.11	
น้ำอูน	780	520	475	221	43	197	38	152	29	32	0.00	0.00	
น้ำพุง*	200	165	157	77	47	80	48	72	44	46	0.18	0.10	
จุฬารักษ์*	181	164	127	40	24	85	52	48	29	38	0.01	0.00	
อุบลรัตน์*	4,640	2,431	1,850	392	16	1,130	46	549	23	30	0.00	5.22	
ลำปาว	2,450	1,980	1,880	927	47	638	32	538	27	29	0.00	3.97	
ลำตะคอง	445	314	292	117	37	283	90	261	83	89	0.02	0.86	
ลำพระเพลิง	242	155	154	15	10	119	77	118	76	77	0.15	0.52	
มูลบน	350	141	134	35	25	119	84	112	79	84	0.10	0.51	
ลำแซะ	325	275	268	62	22	189	69	182	66	68	0.00	0.98	
ลำนางรอง	197	121	118	20	16	88	73	85	70	72	0.00	0.04	
สิรินธร*	1,966	1,966	1,135	1,333	68	1,372	70	540	27	48	0.00	2.09	
รวมภาคตอน.	11,911	8,368	6,718	3,280	39	4,343	52	2,693	32	40	0.45	14.40	
กลาง													
ป่าสักชลสิทธิ์	960	960	957	165	17	327	34	324	34	34	0.00	3.47	
ทับเสลา	190	160	143	34	21	56	35	39	24	27	0.00	0.20	
กระเสียว	390	299	259	57	19	155	52	115	39	44	0.00	0.80	
รวมภาคกลาง	1,540	1,419	1,359	255	18	538	38	478	34	35	0.00	4.46	
ตะวันตก													
ศรีนครินทร์*	18,770	17,745	7,480	13,856	78	12,292	69	2,027	11	27	2.75	14.03	
วีรราชกรณ*	11,000	8,860	5,848	5,609	63	4,049	46	1,037	12	18	2.24	8.54	
รวมภาคตะวันตก	29,770	26,605	13,328	19,465	73	16,341	61	3,064	12	23	4.99	22.57	
ตะวันออก													
ขุนด่านปราการชล	225	224	219	72	32	85	38	81	36	37	0.02	1.91	
คลองสิียด	450	420	390	64	15	73	17	43	10	11	0.00	0.23	
บางพระ	127	117	105	30	25	58	49	46	39	44	0.04	0.27	
หนองปลาไหล	206	164	150	27	17	127	77	113	69	75	0.70	0.00	
ประแสร์	322	295	275	72	24	191	65	171	58	62	0.00	0.53	
นฤปดินทรจินดา	338	295	276	130	44	141	48	122	41	44	0.08	1.24	
รวมภาคตะวันออก	1,668	1,515	1,415	395	26	675	45	576	38	41	0.84	4.18	
ใต้													
แก่งกระจาน	900	710	645	337	48	390	55	325	46	50	0.75	3.02	
ปราณบุรี	490	391	373	197	50	295	76	278	71	74	0.74	1.75	
รัชชประภา*	6,144	5,639	4,287	3,315	59	3,529	63	2,177	39	51	3.34	6.86	
บางลง*	1,590	1,454	1,178	1,048	72	1,192	82	915	63	78	3.24	5.02	
รวมภาคใต้	9,124	8,194	6,484	4,898	60	5,406	66	3,695	45	57	8.07	16.66	
รวมทั้งประเทศ	80,106	70,926	47,384	38,105	54	37,224	52	13,681	19	29	23.98	89.66	

ต่ำกว่า 30 %
รวม 11 แห่ง

ตั้งแต่ 31 - 50%
รวม 13 แห่ง

ตั้งแต่ 51-80%
รวม 9 แห่ง

มากกว่า 80%
รวม 2 แห่ง

2.3 สภาพน้ำในอ่างเก็บน้ำ 4 เขื่อนหลักกลุ่มเจ้าพระยา (ข้อมูล วันที่ 13 มี.ค. 64)

สภาพน้ำในอ่างเก็บน้ำ ภูมิพล สิริกิติ์ แควน้อยฯ และป่าสักฯ วันที่ 13 มีนาคม 2564

อ่างเก็บน้ำ	ปริมาณน้ำในอ่างฯ		ปริมาณน้ำใช้การได้		ปริมาณน้ำไหลลงอ่างฯ		ปริมาณน้ำระบาย		รับน้ำได้อีก	เปรียบเทียบน้ำใช้การ - น้อยกว่า / + มากกว่า ปี 2559
	ปริมาณน้ำ	% ความจุ	ปริมาณน้ำ	% ใช้การ	วันนี้	เมื่อวาน	วันนี้	เมื่อวาน		
ภูมิพล	4,896	36	1,096	11	4.77	0.00	6.50	6.50	8,566	357
สิริกิติ์	4,345	46	1,495	22	4.05	4.03	17.00	17.01	5,165	138
ภูมิพล+สิริกิติ์	9,242	40	2,592	16	8.82	4.03	23.50	23.51	13,730	495
แควน้อยฯ	334	36	291	32	0.48	0.00	1.12	1.12	605	14
ป่าสักชลสิทธิ์	327	34	324	34	0.00	0.00	3.47	3.47	633	-32
รวมทั้งหมด	9,902	40	3,206	18	9.30	4.03	28.09	28.10	14,969	476

(หน่วย : ล้าน ลบ.ม.)

2.4 สถานการณ์น้ำลุ่มน้ำเจ้าพระยา

แม่น้ำปิง ปริมาณน้ำไหลผ่านที่สถานี P.17 อ.บรรพตพิสัย จ.นครสวรรค์ วัดได้ 45.00 ลบ.ม./วินาที (เมื่อวาน 45.00 ลบ.ม./วินาที) ต่ำกว่าตลิ่ง 5.57 เมตร **มีแนวโน้มทรงตัว**

แม่น้ำน่าน ปริมาณน้ำไหลผ่านที่สถานี N.67 อ.ชุมแสง จ.นครสวรรค์ วัดได้ 132.00 ลบ.ม./วินาที (เมื่อวาน 132.00 ลบ.ม./วินาที) ต่ำกว่าตลิ่ง 9.34 เมตร **มีแนวโน้มทรงตัว**

แม่น้ำเจ้าพระยา ปริมาณน้ำไหลผ่านที่สถานี C.2 อ.เมืองนครสวรรค์ วัดได้ 167.00 ลบ.ม./วินาที (เมื่อวาน 169.00 ลบ.ม./วินาที) ต่ำกว่าตลิ่ง 9.17 เมตร **มีแนวโน้มลดลง** และมีปริมาณน้ำไหลผ่านท้ายเขื่อนเจ้าพระยา (C.13) ในอัตรา 80.00 ลบ.ม./วินาที (เมื่อวาน 80.00 ลบ.ม./วินาที) ไหลผ่านสถานีวัดน้ำ C.29A อ.บางไทร มีปริมาณน้ำไหลผ่านเฉลี่ย 105.00 ลบ.ม./วินาที (เมื่อวาน 129.00 ลบ.ม./วินาที)

2.5 สภาพน้ำในอ่างเก็บน้ำขนาดกลาง (ข้อมูล วันที่ 13 มี.ค. 64)

ข้อมูลวันที่ 13 มีนาคม 2564																			
สรุปอ่างขนาดกลางที่มีปริมาณในช่วง <=30 % 31 - 50 % >50-80% >80 - 100 % และ >100 %																			
		31 - 50 %				>50-80%				>80 - 100 %				>100 %					
ภาค	จำนวน	สขป.	จำนวน	ภาค	จำนวน	สขป.	จำนวน	ภาค	จำนวน	สขป.	จำนวน	ภาค	จำนวน	สขป.	จำนวน	ภาค	จำนวน		
เหนือ	25	1	4	เหนือ	26	1	5	เหนือ	19	1	6	เหนือ	5	1	0	เหนือ	0	1	0
		2	16			2	13			2	5			2	5			2	0
		3	1			3	1			3	3			3	0			3	0
		4	4			4	7			4	5			4	0			4	0
ตะวันออก เฉียงเหนือ	42	5	22	ตะวันออก เฉียงเหนือ	61	5	14	ตะวันออก เฉียงเหนือ	82	5	11	ตะวันออก เฉียงเหนือ	33	5	6	ตะวันออก เฉียงเหนือ	0	5	0
		6	9			6	20			6	21			6	2			6	0
		7	6			7	17			7	13			7	11			7	0
		8	5			8	10			8	37			8	14			8	0
ตะวันออก	7	9	7	ตะวันออก	11	9	11	ตะวันออก	28	9	28	ตะวันออก	5	9	5	ตะวันออก	0	9	0
กลาง	5	10	4	กลาง	8	10	8	กลาง	7	10	6	กลาง	2	10	1	กลาง	0	10	0
		11	0			11	0			11	0			11	0			11	0
		12	1			12	0			12	1			12	1			12	0
ตะวันตก	1	13	1	ตะวันตก	0	13	0	ตะวันตก	3	13	3	ตะวันตก	2	13	2	ตะวันตก	1	13	1
ใต้	4	14	4	ใต้	2	14	1	ใต้	20	14	9	ใต้	12	14	2	ใต้	1	14	1
		15	0			15	1			15	7			15	5			15	0
		16	0			16	0			16	3			16	5			16	0
		17	0			17	0			17	1			17	0			17	0
รวม	84	รวม	84	รวม	108	รวม	108	รวม	159	รวม	159	รวม	59	รวม	59	รวม	2	รวม	2

รวมทั้งหมด 412 แห่ง

3. วิเคราะห์สถานการณ์

3.1 คาดการณ์ปริมาณฝนจากแบบจำลองบรรยากาศจากกรมอุตุนิยมวิทยา (3วันล่วงหน้า)

- วันที่ 12 มี.ค. 64 (12 มี.ค. 64 เวลา 07.00 น. – 13 มี.ค. 64 เวลา 07.00 น.) ไม่มีฝนตก
เกิน 10.00 มม. ในประเทศไทย

- วันที่ 13 มี.ค. 64 (13 มี.ค. 64 เวลา 07.00 น. – 14 มี.ค. 64 เวลา 07.00 น.) มีฝนตก
ปานกลาง (10.1-35.0 มม.) บริเวณพื้นที่ จ.นครราชสีมา

- วันที่ 14 มี.ค.64 (14 มี.ค. 64 เวลา 07.00 น. – 15 มี.ค. 64 เวลา 07.00 น.) ไม่มีฝนตก
เกิน 10.00 มม. ในประเทศไทย

3.2 คาดการณ์ปริมาณน้ำ (วันที่ 14 มี.ค. 64)

คาดการณ์ปริมาณน้ำไหลผ่านลุ่มน้ำปิงที่สถานี P.17 อ.บรรพตพิสัย จ.นครสวรรค์ จะมีปริมาณน้ำ
ไหลผ่าน 44.00 ลบ.ม./วินาที มีแนวโน้มลดลง ลุ่มน้ำ่านที่สถานี N.67 อ.ชุมแสง จ.นครสวรรค์ จะมีปริมาณน้ำ
ไหลผ่าน 130.00 ลบ.ม./วินาที มีแนวโน้มลดลง โดยจะทำให้ในลุ่มน้ำเจ้าพระยาที่สถานี C.2 อ.เมืองนครสวรรค์
จ.นครสวรรค์ จะมีปริมาณน้ำไหลผ่าน 167.00 ลบ.ม./วินาที มีแนวโน้มทรงตัว

4. รายงานสถานการณ์ค่าความเค็ม (ข้อมูล วันที่ 13 มี.ค. 64 เวลา 07:00 น.)

แม่น้ำ	สถานีเฝ้าระวัง	เกณฑ์เฝ้าระวัง (กรัม/ลิตร)	ค่าความเค็ม (กรัม/ลิตร)
เจ้าพระยา	ประปาสำแล	0.25	0.15
ปราจีน-บางปะกง	บางคาง	2.00	0.08
ท่าจีน	ปากคลองจินดา	0.75	2.48
แม่กลอง	ปากคลองดำเนินสะดวก	2.00	0.22