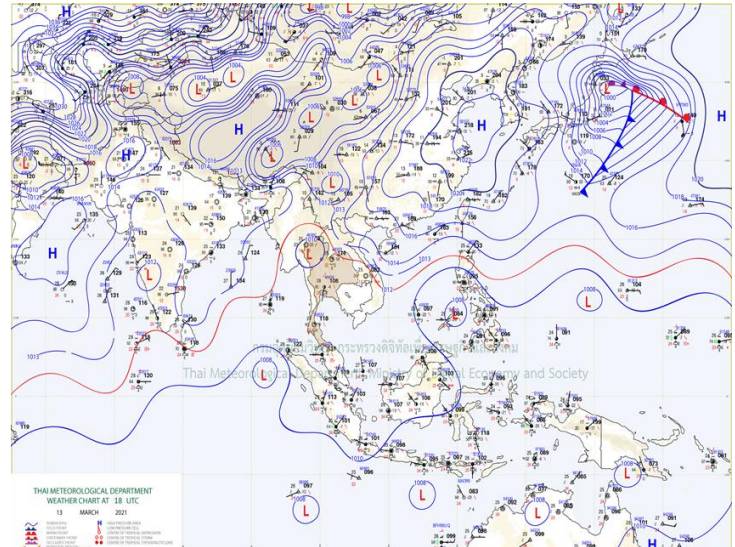
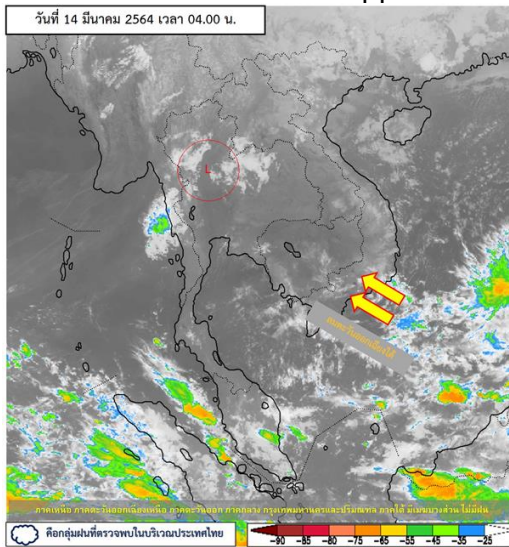


รายงานสรุปศูนย์ปฏิบัติการน้ำอัจฉริยะ
เรื่อง สถานการณ์น้ำและการเฝ้าระวัง
ประจำวันอาทิตย์ที่ 14 มีนาคม พ.ศ. 2564

1. สภาพอากาศและปริมาณฝน

1.1 สภาพอากาศ (กรมอุตุนิยมวิทยา)



หย่อมความกดอากาศต่ำเนื่องจากความร้อนปกคลุมประเทศไทยตอนบน ประกอบกับมีลมใต้และลมตะวันออกเฉียงใต้พัดนำความชื้นเข้ามาปกคลุมภาคเหนือตอนล่าง ภาคกลาง ภาคตะวันออก รวมทั้งกรุงเทพมหานครและปริมณฑล ลักษณะเช่นนี้ทำให้ประเทศไทยตอนบนมีอากาศร้อนถึงร้อนจัดบางพื้นที่ กับมีฟ้าหลัวในตอนกลางวัน โดยมีฝนบางแห่งบริเวณภาคเหนือตอนล่าง และภาคตะวันออก สำหรับลมตะวันออกเฉียงใต้ปกคลุมอ่าวไทยและภาคใต้ ทำให้ภาคใต้มีฝนบางแห่ง

1.2 สภาพฝน

ปริมาณฝนสูงสุด 5 อันดับ จากสำนักงานทรัพยากรน้ำแห่งชาติ เวลา 07.00 น. วันที่ 13 มี.ค.64 ถึงเวลา 07.00 น. วันที่ 14 มี.ค.64 ตามลำดับ ดังนี้

1. อ.เขาค้อ จ.เพชรบูรณ์	วัดปริมาณฝนได้	17.0	มม.
2. อ.แม่ระมาด จ.ตาก	วัดปริมาณฝนได้	16.0	มม.
3. อ.สิงหนคร จ.สงขลา	วัดปริมาณฝนได้	15.4	มม.
4. อ.ปลวกแดง จ.ระยอง	วัดปริมาณฝนได้	9.4	มม.
5. อ.เมืองตราด จ.ตราด	วัดปริมาณฝนได้	8.0	มม.

2. สถานการณ์น้ำท่าและสภาพน้ำในอ่างเก็บน้ำ

2.1 สถานการณ์น้ำท่าในลุ่มน้ำต่างๆ (ข้อมูล วันที่ 14 มี.ค. 64 เวลา 06.00 น.)

แม่น้ำ	สถานี	ที่ตั้งสถานี	คลัง	ความจุ	ระดับน้ำ	ปริมาณน้ำ		ต่ำ(-) สูง(+) กว่าคลัง	อยู่ใน เกณฑ์	แนวโน้ม	
						วันนี้	เมื่อวาน				
			ม.	ม. ³ /จ.	ม.	ม. ³ /จ.	ม. ³ /จ.				
1. ปิง	P.1	สะพานนารัฐ อำเภอเมือง	จังหวัดเชียงใหม่	3.70	445	1.52	18.20	17.15	-2.18	น้อย	เพิ่มขึ้น
ปิง	P.7A	สะพานบ้านห้วยยาง อำเภอเมือง	จังหวัดกำแพงเพชร	5.34	3,000	0.25	*	*	-5.09	N/A	N/A
ปิง	P.17	บ้านท่าจี้ อำเภอบรรพตพิสัย	จังหวัดนครสวรรค์	39.80	2,990	34.23	45.00	45.00	-5.57	น้อย	ทรงตัว
2. วัง	W.1C	สะพานเสตุวารี อำเภอเมือง	จังหวัดลำปาง	5.20	651	-0.73	0.17	0.22	-5.93	น้อย	ทรงตัว
3. ยม	Y.1C	สะพานบ้านน้ำโค้ง อำเภอเมือง	จังหวัดแพร่	8.20	993	-0.02	1.40	1.50	-8.22	น้อย	ลดลง
4. น่าน	N.1	หน้าสำนักงานป่าไม้ อำเภอเมือง	จังหวัดน่าน	7.00	1,217	-0.31	4.93	4.66	-7.31	น้อย	เพิ่มขึ้น
น่าน	N.5A	สะพานเอกาทศรถ อำเภอเมือง	จังหวัดพิษณุโลก	10.37	1,365	1.72	159.30	165.60	-8.65	น้อย	ลดลง
น่าน	N.67	สะพานบ้านเกษไชโย อำเภอชุมแสง	จังหวัดนครสวรรค์	28.30	1,579	18.94	130.00	132.00	-9.36	น้อย	ลดลง
5. เจ้าพระยา	C.2	ค่ายจิรประวัติ อำเภอเมือง	จังหวัดนครสวรรค์	26.20	3,590	17.03	167.00	167.00	-9.17	น้อย	ทรงตัว
เจ้าพระยา	C.13	ท้ายเขื่อนเจ้าพระยา อำเภอสรรพยา	จังหวัดชัยนาท	16.34	2,840	5.54	80.00	80.00	-10.80	น้อย	ทรงตัว
6. ป่าสัก	S.28	ท้ายเขื่อนป่าสักชลสิทธิ์ อำเภอพัฒนานิคม	จังหวัดลพบุรี	31.46	1,175	17.91	35.00	35.00	-13.55	น้อย	ทรงตัว
7. มูล	M.7	สะพานเสรีประชาธิปไตย อำเภอเมือง	จังหวัดอุบลราชธานี	7.00	2,300	2.21	40.50	39.00	-4.79	น้อย	เพิ่มขึ้น
8. สี	E.20A	บ้านบ้านฟ้าหยาด อำเภอมหาชนะชัย	จังหวัดยโสธร	10.00	1,220	2.69	8.58	0.56	-7.31	น้อย	เพิ่มขึ้น
9. เพชรบุรี	B.9	บ้านสาระเห็ด อำเภอท่ายาง	จังหวัดเพชรบุรี	6.60	355	2.89	27.70	25.60	-3.71	น้อย	เพิ่มขึ้น
เพชรบุรี	B.6A	สะพานท่าเกวียน อำเภอแก่งกระจาน	จังหวัดเพชรบุรี	6.00	260	0.60	1.00	0.95	-5.40	น้อย	เพิ่มขึ้น
เพชรบุรี	B.15	สะพานเทศบาล อำเภอเมือง	จังหวัดเพชรบุรี	5.40	150	0.57	2.62	4.80	-4.83	น้อย	ลดลง
10. ทะเลสาบสงขลา	X.44	คลองอุตุตะกา อำเภอหาดใหญ่	จังหวัดสงขลา	7.40	534	0.28	15.30	14.25	-7.12	น้อย	เพิ่มขึ้น
ทะเลสาบสงขลา	X.170	บ้านคลองลำ อำเภอศรีนครินทร์	จังหวัดพัทลุง	25.20	290	20.75	3.75	3.50	-4.45	น้อย	เพิ่มขึ้น
11. ภาคใต้ฝั่งตะวันออก	X.180	สะพานเทศบาล อำเภอเมือง	จังหวัดชุมพร	3.80	193	0.42	27.60	31.50	-3.38	น้อย	ลดลง
ภาคใต้ฝั่งตะวันออก	X.119A	สะพานสันต อำเภอสุโขทัย-โลก	จังหวัดนราธิวาส	8.20	203	3.40	9.00	7.20	-4.80	น้อย	เพิ่มขึ้น
ภาคใต้ฝั่งตะวันออก	X.53A	คลองชุมพร อำเภอเมือง	จังหวัดชุมพร	9.30	143	1.97	0.00	0.00	-7.33	น้อย	ทรงตัว
ภาคใต้ฝั่งตะวันออก	X.212	คลองหลังสวน อำเภอหลังสวน	จังหวัดชุมพร	6.00	1,460	0.21	88.90	102.40	-5.79	น้อย	ลดลง
12. ภาคใต้ฝั่งตะวันตก	X.234	บ้านป่าหมาก อำเภอเมือง	จังหวัดตรัง	6.40	426	1.12	50.80	46.40	-5.28	น้อย	เพิ่มขึ้น

○ น้ำใช้การทั้งประเทศ (อ่างเก็บน้ำขนาดใหญ่) ณ วันที่ 14 มีนาคม 2564

- ปี 2559 มีน้ำ 12,144 ล้าน ลบ.ม. คิดเป็น 26%
- ปี 2563 มีน้ำ 14,654 ล้าน ลบ.ม. คิดเป็น 31%
- ปี 2564 มีน้ำ 13,593 ล้าน ลบ.ม. คิดเป็น 29%
- ปี 2564 **มากกว่า** ปี 2559 จำนวน 1,449 ล้าน ลบ.ม.
- ปี 2564 **น้อยกว่า** ปี 2563 จำนวน 1,061 ล้าน ลบ.ม.

○ น้ำใช้การในลุ่มเจ้าพระยา ณ วันที่ 14 มีนาคม 2564

- ปี 2559 มีน้ำ 2,712 ล้าน ลบ.ม. คิดเป็น 15%
- ปี 2563 มีน้ำ 2,941 ล้าน ลบ.ม. คิดเป็น 16%
- ปี 2564 มีน้ำ 3,176 ล้าน ลบ.ม. คิดเป็น 17%
- ปี 2564 **มากกว่า** ปี 2559 จำนวน 464 ล้าน ลบ.ม.
- ปี 2564 **มากกว่า** ปี 2563 จำนวน 235 ล้าน ลบ.ม.

2.2 สภาพน้ำใช้การในอ่างเก็บน้ำขนาดใหญ่ (ข้อมูล วันที่ 14 มี.ค. 64)

ภาค อ่างเก็บน้ำเขื่อน	ความจุ ที่ รณส. (ล้าน ม. ³)	ความจุ ที่ รณก. (ล้าน ม. ³)	ความจุน้ำ ใช้การ (ล้าน ม. ³)	ณ วันที่								ไหลลง วันนี้ (ล้าน ม. ³)	ระบาย วันนี้ (ล้าน ม. ³)
				ปี2563				ปี2564					
				ปริมาตร (ล้าน ม. ³)	% รณก.	ปริมาตร (ล้าน ม. ³)	% รณก.	ปริมาตรใช้การ (ล้าน ม. ³)	% รณก.	% ใช้การ			
เหนือ													
ภูมิพล*	13,462	13,462	9,662	4,950	37	4,888	36	1,088	8	11	1.94	6.50	
สิริกิติ์*	10,508	9,510	6,660	4,172	44	4,330	46	1,480	16	22	4.47	19.10	
แม่จัดสมบูรณ์ชล	323	265	253	96	36	113	43	101	38	40	0.00	0.08	
แม่กวางอุดมธารา	295	263	249	69	26	68	26	54	21	22	0.08	0.79	
กัวลม	106	106	103	54	51	59	56	56	52	54	0.12	0.87	
กัวคองหมา	209	170	164	70	41	64	37	58	34	35	0.04	0.24	
แควน้อยบำรุงแดน	1,080	939	896	351	37	333	35	290	31	32	0.70	1.12	
แม่มอก	110	110	94	29	27	39	36	23	21	25	0.02	0.02	
รวมภาคเหนือ	26,093	24,825	18,080	9,792	39	9,895	40	3,150	13	17	7.36	28.72	
ตะวันออกเฉียงเหนือ													
ห้วยหลวง	136	136	129	42	31	44	32	37	27	29	0.00	0.11	
น้ำอูน	780	520	475	221	43	196	38	151	29	32	0.00	0.00	
น้ำพุง*	200	165	157	77	47	80	48	72	43	46	0.04	0.10	
จุฬารัตน์*	181	164	127	40	24	85	52	48	29	38	0.12	0.00	
อุบลรัตน์*	4,640	2,431	1,850	391	16	1,122	46	541	22	29	0.00	5.14	
ลำปาว	2,450	1,980	1,880	919	46	633	32	533	27	28	0.00	3.94	
ลำตะคอง	445	314	292	117	37	282	90	260	83	89	0.14	0.86	
ลำพระเพลิง	242	155	154	15	10	119	77	117	76	76	0.04	0.52	
มูลบน	350	141	134	35	24	119	84	112	79	83	0.08	0.43	
ลำแซะ	325	275	268	61	22	188	68	181	66	67	0.35	0.98	
ลำนางรอง	197	121	118	20	16	88	73	85	70	72	0.00	0.04	
สิรินธร*	1,966	1,966	1,135	1,326	67	1,369	70	538	27	47	2.31	2.11	
รวมภาค ตอน.	11,911	8,368	6,718	3,263	39	4,325	52	2,674	32	40	3.09	14.23	
กลาง													
ป่าสักชลสิทธิ์	960	960	957	164	17	321	33	318	33	33	0.00	3.47	
ทับเสลา	190	160	143	34	21	55	35	38	24	27	0.00	0.19	
กระเสียว	390	299	259	57	19	155	52	115	38	44	0.00	0.80	
รวมภาคกลาง	1,540	1,419	1,359	254	18	532	37	472	33	35	0.00	4.45	
ตะวันตก													
ศรีนครินทร์*	18,770	17,745	7,480	13,838	78	12,275	69	2,010	11	27	1.43	15.54	
วชิราลงกรณ*	11,000	8,860	5,848	5,586	63	4,042	46	1,030	12	18	2.21	8.50	
รวมภาคตะวันตก	29,770	26,605	13,328	19,424	73	16,317	61	3,040	11	23	3.64	24.04	
ตะวันออก													
ขุนด่านปราการชล	225	224	219	70	31	84	37	79	35	36	0.02	1.56	
คลองสิียด	450	420	390	64	15	73	17	43	10	11	0.00	0.23	
บางพระ	127	117	105	29	25	58	49	45	39	43	0.02	0.25	
หนองปลาไหล	206	164	150	27	16	126	77	113	69	75	0.02	0.00	
ประแสร์	322	295	275	71	24	190	65	170	58	62	0.00	0.34	
นฤปดินทรจินดา	338	295	276	129	44	140	47	120	41	44	0.00	1.34	
รวมภาคตะวันออก	1,668	1,515	1,415	391	26	671	44	571	38	40	0.06	3.72	
ใต้													
แก่งกระจาน	900	710	645	336	47	390	55	325	46	50	2.55	3.05	
ปราณบุรี	490	391	373	197	50	294	75	277	71	74	1.26	2.27	
ราชประภา*	6,144	5,639	4,287	3,303	59	3,523	62	2,172	39	51	2.03	6.92	
บางลา*	1,590	1,454	1,178	1,049	72	1,189	82	912	63	77	2.37	5.14	
รวมภาคใต้	9,124	8,194	6,484	4,885	60	5,396	66	3,686	45	57	8.21	17.38	
รวมทั้งประเทศ	80,106	70,926	47,384	38,008	54	37,136	52	13,593	19	29	22.36	92.54	

ต่ำกว่า 30 %
รวม 11 แห่ง

ตั้งแต่ 31 - 50%
รวม 13 แห่ง

ตั้งแต่ 51-80%
รวม 9 แห่ง

มากกว่า 80%
รวม 2 แห่ง

2.3 สภาพน้ำในอ่างเก็บน้ำ 4 เขื่อนหลักลุ่มเจ้าพระยา (ข้อมูล วันที่ 14 มี.ค. 64)

สภาพน้ำในอ่างเก็บน้ำ ภูมิพล สิริกิติ์ แคว้นน้อยฯ และป่าสักฯ วันที่ 14 มีนาคม 2564

อ่างเก็บน้ำ	ปริมาณน้ำในอ่างฯ		ปริมาณน้ำใช้การได้		ปริมาณน้ำไหลลงอ่างฯ		ปริมาณน้ำระบาย		รับน้ำได้อีก	เปรียบเทียบกับใช้การ - น้อยกว่า / + มากกว่า ปี 2559
	ปริมาณน้ำ	% ความจุ	ปริมาณน้ำ	% ใช้การ	วันนี้	เมื่อวาน	วันนี้	เมื่อวาน		
ภูมิพล	4,888	36	1,088	11	1.94	4.77	6.50	6.50	8,574	355
สิริกิติ์	4,330	46	1,480	22	4.47	4.05	19.10	17.00	5,180	131
ภูมิพล+สิริกิติ์	9,218	40	2,568	16	6.41	8.82	25.60	23.50	13,754	486
แคว้นน้อยฯ	333	35	290	32	0.70	0.48	1.12	1.12	606	14
ป่าสักชลสิทธิ์	321	33	318	33	0.00	0.00	3.47	3.47	639	-36
รวมทั้งหมด	9,872	40	3,176	17	7.11	9.30	30.19	28.09	14,999	464

(หน่วย : ล้าน ลบ.ม.)

2.4 สถานการณ์น้ำลุ่มน้ำเจ้าพระยา

แม่น้ำปิง ปริมาณน้ำไหลผ่านที่สถานี P.17 อ.บรรพตพิสัย จ.นครสวรรค์ วัดได้ 45.00 ลบ.ม./วินาที (เมื่อวาน 45.00 ลบ.ม./วินาที) ต่ำกว่าตลิ่ง 5.57 เมตร มี**แนวโน้มทรงตัว**

แม่น้ำน่าน ปริมาณน้ำไหลผ่านที่สถานี N.67 อ.ชุมแสง จ.นครสวรรค์ วัดได้ 130.00 ลบ.ม./วินาที (เมื่อวาน 132.00 ลบ.ม./วินาที) ต่ำกว่าตลิ่ง 9.34 เมตร มี**แนวโน้มลดลง**

แม่น้ำเจ้าพระยา ปริมาณน้ำไหลผ่านที่สถานี C.2 อ.เมืองนครสวรรค์ วัดได้ 167.00 ลบ.ม./วินาที (เมื่อวาน 167.00 ลบ.ม./วินาที) ต่ำกว่าตลิ่ง 9.17 เมตร มี**แนวโน้มลดลง** และมีปริมาณน้ำไหลผ่านท้ายเขื่อนเจ้าพระยา (C.13) ในอัตรา 80.00 ลบ.ม./วินาที (เมื่อวาน 80.00 ลบ.ม./วินาที) ไหลผ่านสถานีวัดน้ำ C.29A อ.บางไทร มีปริมาณน้ำไหลผ่านเฉลี่ย 117.00 ลบ.ม./วินาที (เมื่อวาน 105.00 ลบ.ม./วินาที)

2.5 สภาพน้ำในอ่างเก็บน้ำขนาดกลาง (ข้อมูล วันที่ 14 มี.ค. 64)

ข้อมูลวันที่ 14 มีนาคม 2564																								
สรุปอ่างขนาดกลางที่มีปริมาณในช่วง <=30% 31 - 50% >50-80% >80 - 100% และ >100%																								
ภาค	จำนวน	สขป.	จำนวน	31 - 50 %			>50-80%			>80 - 100 %			>100 %											
				ภาค	จำนวน	สขป.	จำนวน	ภาค	จำนวน	สขป.	จำนวน	ภาค	จำนวน	สขป.	จำนวน									
เหนือ	25		1	4	เหนือ	27	1	6	เหนือ	18	1	5	เหนือ	5	1	0	เหนือ	0	1	0				
			2	16			2	13			2	5			2	5			2	0				
			3	1			3	1			3	3			3	0			3	0				
			4	4			4	7			4	5			4	0			4	0				
ตะวันออกเฉียงเหนือ	42		5	22	ตะวันออกเฉียงเหนือ	61	5	14	ตะวันออกเฉียงเหนือ	82	5	11	ตะวันออกเฉียงเหนือ	33	5	6	ตะวันออกเฉียงเหนือ	0	5	0				
			6	9			6	20			6	21			6	2			6	0				
			7	6			7	17			7	13			7	11			7	0				
			8	5			8	10			8	37			8	14			8	0				
ตะวันออก	7		9	7	ตะวันออก	12		9	12	ตะวันออก	28		9	28	ตะวันออก	4		9	4	ตะวันออก	0		9	0
กลาง	5		10	4	กลาง	8	10	8	กลาง	7	10	6	กลาง	2	10	1	กลาง	0	10	0				
			11	0			11	0			11	0			11	0			11	0				
			12	1			12	0			12	1			12	1			12	0				
ตะวันตก	1		13	1	ตะวันตก	0		13	0	ตะวันตก	3		13	3	ตะวันตก	2		13	2	ตะวันตก	1		13	1
ใต้	4		14	4	ใต้	2	14	1	ใต้	21	14	10	ใต้	11	14	1	ใต้	1	14	1				
			15	0			15	1			15	7			15	5			15	0				
			16	0			16	0			16	3			16	5			16	0				
			17	0			17	0			17	1			17	0			17	0				
รวม	84	รวม	84	รวม	110	รวม	110	รวม	159	รวม	159	รวม	57	รวม	57	รวม	2	รวม	2					

รวมทั้งหมด 412 แห่ง

2.6 สรุปผลการจัดสรรน้ำฤดูแล้งปี 2563/64 ข้อมูล ณ 14 มี.ค. 64

ลุ่มน้ำ	แผน (ล้าน ลบ.ม.)	ผลจัดสรรน้ำ (ล้าน ลบ.ม.)	คงเหลือ (ล้าน ลบ.ม.)
ทั้งประเทศ (1 พ.ย. 63 – 30 เม.ย. 64)	18,922	12,148 (64%)	6,844 (36%)
เจ้าพระยา (4 เขื่อน) (1 พ.ย. 63 – 30 เม.ย. 64)	5,000	3,554 (71%)	1,446 (29%)
แม่กลอง (1 มี.ค. 64 – 30 มิ.ย. 64)	3,800	1,519 (40%)	2,282 (60%)

2.7 แผน-ผล การเพาะปลูกข้าวนาปรัง ปี 2563/64 ข้อมูล ณ 10 มี.ค.64

- ทั้งประเทศ แผนเพาะปลูกข้าวนาปรัง 1.90 ล้านไร่ เพาะปลูกแล้ว 5.225 ล้านไร่ แยกเป็น
เพาะปลูกตามแผน 1.424 ล้านไร่ เพาะปลูกเกินแผน 0.437 ล้านไร่ และเพาะปลูกนอกแผน 3.364 ล้านไร่
- ลุ่มน้ำเจ้าพระยา แผนเพาะปลูกข้าวนาปรัง - ล้านไร่ (รณรงค์จัดทำนาต่อเนื่องในฤดูแล้ง ปี 2563/64)
ยังคงมีการเพาะปลูก 2.79 ล้านไร่

ภาค	ข้าวนาปรัง				พืชไร่-พืชผัก				รวม			
	แผน (ล้านไร่)	ผล (ล้านไร่)	%	เที่ยว (ล้านไร่)	แผน (ล้านไร่)	ผล (ล้านไร่)	%	เที่ยว (ล้านไร่)	แผน (ล้านไร่)	ผล (ล้านไร่)	%	เที่ยว (ล้านไร่)
เหนือ	0.23	0.62	270.57	0.148	0.16	0.19	116.28	0.008	0.39	0.81	206.02	0.156
ตะวันออกเฉียงเหนือ	0.86	1.10	128.40		0.04	0.03	81.18	0.001	0.90	1.14	126.25	0.002
กลาง	0.01	0.02	113.54	0.002	0.02	0.01	70.07	0.001	0.03	0.03	89.18	0.003
ตะวันออก	0.32	0.41	127.34	0.142	0.02	0.01	53.36	0.003	0.34	0.42	123.59	0.145
ตะวันตก	0.20	0.26	131.81	0.001	0.23	0.18	79.74	0.007	0.43	0.45	103.89	0.008
ใต้	0.28	0.03	10.86	0.001	0.03	0.01	36.11		0.31	0.04	12.98	0.001
ลุ่มน้ำเจ้าพระยา		2.79		0.807	0.05	0.07	126.81	0.019	0.05	2.86	5,238.38	0.826
ทั้งประเทศ	1.90	5.23	275.05	1.101	0.55	0.51	92.24	0.039	2.45	5.73	233.99	1.141

3. วิเคราะห์สถานการณ์

3.1 คาดการณ์ปริมาณฝนจากแบบจำลองบรรยากาศจากกรมอุตุนิยมวิทยา (3วันล่วงหน้า)

- วันที่ 14 มี.ค. 64 (14 มี.ค. 64 เวลา 07.00 น. – 15 มี.ค. 64 เวลา 07.00 น.) มีฝนตกปานกลาง (10.1-35.0 มม.) บริเวณพื้นที่ จ.พังงา

- วันที่ 15 มี.ค. 64 (15 มี.ค. 64 เวลา 07.00 น. – 16 มี.ค. 64 เวลา 07.00 น.) ไม่มีฝนตกเกิน 10.0 มม. ในประเทศไทย

- วันที่ 16 มี.ค.64 (16 มี.ค. 64 เวลา 07.00 น. – 17 มี.ค. 64 เวลา 07.00 น.) ไม่มีฝนตกเกิน 10.0 มม. ในประเทศไทย

3.2 คาดการณ์ปริมาณน้ำ (วันที่ 15 มี.ค. 64)

คาดการณ์ปริมาณน้ำไหลผ่านลุ่มน้ำปิงที่สถานี P.17 อ.บรรพตพิสัย จ.นครสวรรค์ จะมีปริมาณน้ำไหลผ่าน 45.00 ลบ.ม./วินาที มี**แนวโน้มทรงตัว** ลุ่มน้ำน่านที่สถานี N.67 อ.ชุมแสง จ.นครสวรรค์ จะมีปริมาณน้ำไหลผ่าน 128.00 ลบ.ม./วินาที มี**แนวโน้มลดลง** โดยจะทำให้ในลุ่มน้ำเจ้าพระยาที่สถานี C.2 อ.เมืองนครสวรรค์ จ.นครสวรรค์ จะมีปริมาณน้ำไหลผ่าน 165.00 ลบ.ม./วินาที มี**แนวโน้มลดลง**

4. รายงานสถานการณ์ค่าความเค็ม (ข้อมูล วันที่ 14 มี.ค. 64 เวลา 07:00 น.)

แม่น้ำ	สถานีเฝ้าระวัง	เกณฑ์เฝ้าระวัง (กรัม/ลิตร)	ค่าความเค็ม (กรัม/ลิตร)
เจ้าพระยา	ประปาสำแล	0.25	0.15
ปราจีน-บางปะกง	บางคาง	2.00	0.08
ท่าจีน	ปากคลองจินดา	0.75	2.40
แม่กลอง	ปากคลองดำเนินสะดวก	2.00	0.22