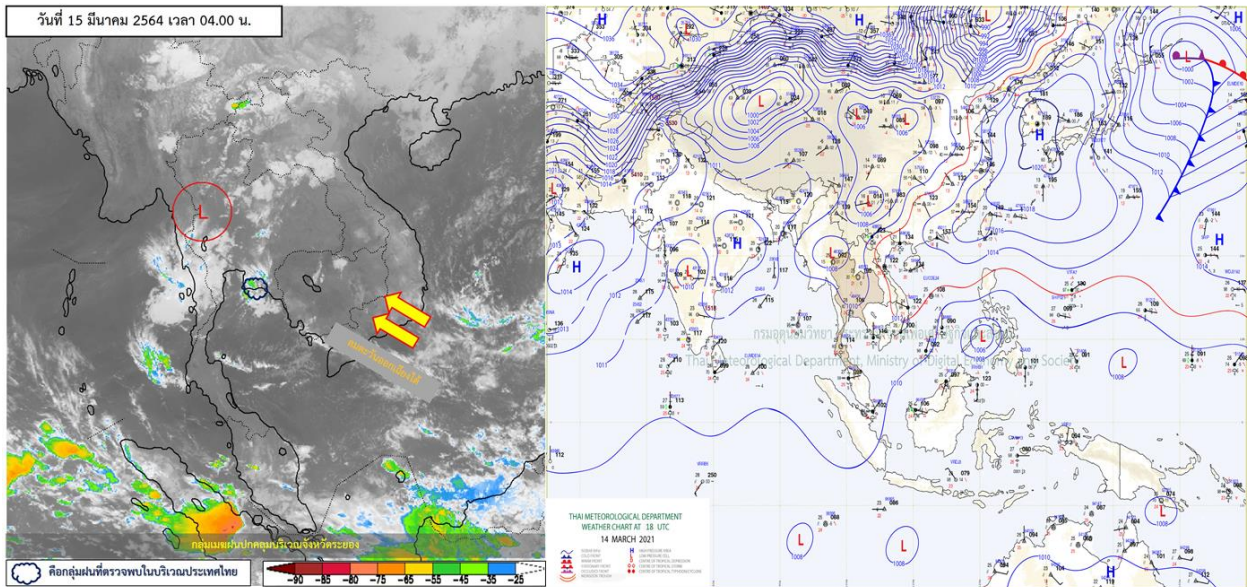


รายงานสรุปศูนย์ปฏิบัติการน้ำอัจฉริยะ  
เรื่อง สถานการณ์น้ำและการเฝ้าระวัง  
ประจำวันจันทร์ที่ 15 มีนาคม พ.ศ. 2564

1. สภาพอากาศและปริมาณฝน

1.1 สภาพอากาศ (กรมอุตุนิยมวิทยา)



ประเทศไทยตอนบนมีอากาศร้อนถึงร้อนจัดบางพื้นที่ กับมีฟ้าหลัวในตอนกลางวัน โดยมีฝนบางแห่งบริเวณภาคเหนือตอนล่าง ภาคกลาง และภาคตะวันออก รวมทั้งกรุงเทพมหานครและปริมณฑล ทั้งนี้เนื่องจากหย่อมความกดอากาศต่ำจากความร้อนปกคลุมประเทศไทยตอนบน ประกอบกับมีลมใต้และลมตะวันออกเฉียงใต้ยังคงพัดนำความชื้นเข้ามาปกคลุมภาคเหนือตอนล่าง ภาคกลาง ภาคตะวันออก รวมทั้งกรุงเทพมหานครและปริมณฑล ขอให้ประชาชนในบริเวณประเทศไทยตอนบนดูแลสุขภาพเนื่องจากสภาพอากาศที่ร้อนไว้ด้วย สำหรับลมตะวันออกเฉียงใต้ปกคลุมอ่าวไทยและภาคใต้ ทำให้ภาคใต้มีฝนบางแห่ง

1.2 สภาพฝน

**ปริมาณฝนสูงสุด 5 อันดับ** จากสำนักงานทรัพยากรน้ำแห่งชาติ เวลา 07.00 น. วันที่ 14 มี.ค.64 ถึงเวลา 07.00 น. วันที่ 15 มี.ค.64 ตามลำดับ ดังนี้

1. อ.ทองผาภูมิ จ.กาญจนบุรี	วัดปริมาณฝนได้	23.6	มม.
2. อ.เมืองนครนายก จ.นครนายก	วัดปริมาณฝนได้	22.8	มม.
3. อ.บางใหญ่ จ.นนทบุรี	วัดปริมาณฝนได้	22.6	มม.
4. อ.ประจันตคาม จ.ปราจีนบุรี	วัดปริมาณฝนได้	22.0	มม.
5. อ.ธัญบุรี จ.ปทุมธานี	วัดปริมาณฝนได้	20.4	มม.

## 2. สถานการณ์น้ำท่าและสภาพน้ำในอ่างเก็บน้ำ

### 2.1 สถานการณ์น้ำท่าในลุ่มน้ำต่างๆ (ข้อมูล วันที่ 15 มี.ค. 64 เวลา 06.00 น.)

แม่น้ำ	สถานี	ที่ตั้งสถานี	คลัง ม.	ความจุ ม. <sup>3</sup> / วิ.	ระดับน้ำ ม.	ปริมาณน้ำ		ต่ำ(-) สูง(+) กว่าคลัง	อยู่ใน เกณฑ์	แนวโน้ม
						วันนี้ ม. <sup>3</sup> / วิ.	เมื่อวาน ม. <sup>3</sup> / วิ.			
1. ปิง	P.1	สะพานนารัฐ อำเภอเมือง จังหวัดเชียงใหม่	3.70	445	1.50	17.50	18.20	-2.20	น้อย	ลดลง
ปิง	P.7A	สะพานบ้านห้วยยาง อำเภอเมือง จังหวัดกำแพงเพชร	5.34	3,000	0.25	*	*	-5.09	N/A	N/A
ปิง	P.17	บ้านท่าจั่ว อำเภอบรรพตพิสัย จังหวัดนครสวรรค์	39.80	2,990	34.22	45.00	45.00	-5.58	น้อย	ทรงตัว
2. วัง	W.1C	สะพานเสตุวาริ อำเภอเมือง จังหวัดลำปาง	5.20	651	-0.69	0.21	0.17	-5.89	น้อย	ทรงตัว
3. ยม	Y.1C	สะพานบ้านน้ำโค้ง อำเภอเมือง จังหวัดแพร่	8.20	993	-0.02	1.40	1.40	-8.22	น้อย	ทรงตัว
4. น่าน	N.1	หน้าสำนักงานป่าไม้ อำเภอเมือง จังหวัดน่าน	7.00	1,217	-0.34	4.12	4.93	-7.34	น้อย	ลดลง
น่าน	N.5A	สะพานเอกาทศรถ อำเภอเมือง จังหวัดพิษณุโลก	10.37	1,365	1.72	159.30	159.30	-8.65	น้อย	ทรงตัว
น่าน	N.67	สะพานบ้านเกษไชย อำเภอชุมแสง จังหวัดนครสวรรค์	28.30	1,579	18.92	128.00	130.00	-9.38	น้อย	ลดลง
5. เจ้าพระยา	C.2	ค่ายจิรประวัติ อำเภอเมือง จังหวัดนครสวรรค์	26.20	3,590	17.05	169.00	167.00	-9.15	น้อย	เพิ่มขึ้น
เจ้าพระยา	C.13	ท้ายเขื่อนเจ้าพระยา อำเภอสรรพยา จังหวัดชัยนาท	16.34	2,840	5.54	80.00	80.00	-10.80	น้อย	ทรงตัว
6. ป่าสัก	S.28	ท้ายเขื่อนป่าสักชลสิทธิ์ อำเภอพัฒนานิคม จังหวัดลพบุรี	31.46	1,175	17.90	34.00	35.00	-13.56	น้อย	ลดลง
7. มูล	M.7	สะพานเสรีประชาธิปไตย อำเภอเมือง จังหวัดอุบลราชธานี	7.00	2,300	2.21	40.50	40.50	-4.79	น้อย	ทรงตัว
8. ชี	E.20A	บ้านบ้านฟ้าหยาด อำเภอมหาชนะชัย จังหวัดยโสธร	10.00	1,220	2.77	11.84	8.58	-7.23	น้อย	เพิ่มขึ้น
9. เพชรบุรี	B.9	บ้านสารเหนือ อำเภอท่ายาง จังหวัดเพชรบุรี	6.60	355	2.89	27.70	27.70	-3.71	น้อย	ทรงตัว
เพชรบุรี	B.6A	สะพานท่าเกวียน อำเภอแก่งกระจาน จังหวัดเพชรบุรี	6.00	260	0.60	1.00	1.00	-5.40	น้อย	ทรงตัว
เพชรบุรี	B.15	สะพานเทศบาล อำเภอเมือง จังหวัดเพชรบุรี	5.40	150	0.52	1.82	2.62	-4.88	น้อย	ลดลง
10. ทะเลสาบสงขลา	X.44	คลองจตุตะเกา อำเภอหาดใหญ่ จังหวัดสงขลา	7.40	534	0.31	16.35	15.30	-7.09	น้อย	เพิ่มขึ้น
ทะเลสาบสงขลา	X.170	บ้านคลองลำ อำเภอศรีนครินทร์ จังหวัดพัทลุง	25.20	290	20.74	3.50	3.75	-4.46	น้อย	ลดลง
11. ภาคใต้ฝั่งตะวันออก	X.180	สะพานเทศบาล อำเภอเมือง จังหวัดชุมพร	3.80	193	0.41	27.30	27.60	-3.39	น้อย	ลดลง
ภาคใต้ฝั่งตะวันออก	X.119A	สะพานสันต อำเภอสุโขทัย จังหวัดสุโขทัย	8.20	203	3.36	8.40	9.00	-4.84	น้อย	ลดลง
ภาคใต้ฝั่งตะวันออก	X.53A	คลองชุมพร อำเภอเมือง จังหวัดชุมพร	9.30	143	1.97	0.00	0.00	-7.33	น้อย	ทรงตัว
ภาคใต้ฝั่งตะวันออก	X.212	คลองหลังสวน อำเภอหลังสวน จังหวัดชุมพร	6.00	1,460	0.20	88.00	88.90	-5.80	น้อย	ลดลง
12. ภาคใต้ฝั่งตะวันตก	X.234	บ้านป่าหมาก อำเภอเมือง จังหวัดตรัง	6.40	426	1.15	52.00	50.80	-5.25	น้อย	เพิ่มขึ้น

#### ○ น้ำใช้การทั่วประเทศ (อ่างเก็บน้ำขนาดใหญ่) ณ วันที่ 15 มีนาคม 2564

- ปี 2559 มีน้ำ 12,067 ล้าน ลบ.ม. คิดเป็น 26%
- ปี 2563 มีน้ำ 14,547 ล้าน ลบ.ม. คิดเป็น 31%
- ปี 2564 มีน้ำ 13,502 ล้าน ลบ.ม. คิดเป็น 28%
- ปี 2564 **มากกว่า** ปี 2559 จำนวน 1,435 ล้าน ลบ.ม.
- ปี 2564 **น้อยกว่า** ปี 2563 จำนวน 1,045 ล้าน ลบ.ม.

#### ○ น้ำใช้การในลุ่มเจ้าพระยา ณ วันที่ 15 มีนาคม 2564

- ปี 2559 มีน้ำ 2,694 ล้าน ลบ.ม. คิดเป็น 15%
- ปี 2563 มีน้ำ 2,916 ล้าน ลบ.ม. คิดเป็น 16%
- ปี 2564 มีน้ำ 3,149 ล้าน ลบ.ม. คิดเป็น 17%
- ปี 2564 **มากกว่า** ปี 2559 จำนวน 455 ล้าน ลบ.ม.
- ปี 2564 **มากกว่า** ปี 2563 จำนวน 233 ล้าน ลบ.ม.

## 2.2 สภาพน้ำใช้การในอ่างเก็บน้ำขนาดใหญ่ (ข้อมูล วันที่ 15 มี.ค. 64)

ภาค อ่างเก็บน้ำเขื่อน	ความจุ ที่ รณส. (ล้าน ม. <sup>3</sup> )	ความจุ ที่ รณก. (ล้าน ม. <sup>3</sup> )	ความจุน้ำ ใช้การ (ล้าน ม. <sup>3</sup> )	ณ วันที่								ไหลลง วันนี้ (ล้าน ม. <sup>3</sup> )	ระบาย วันนี้ (ล้าน ม. <sup>3</sup> )
				ปี2563		ปี2564							
				ปริมาตร (ล้าน ม. <sup>3</sup> )	% รณก.	ปริมาตร (ล้าน ม. <sup>3</sup> )	% รณก.	ปริมาตรใช้การ (ล้าน ม. <sup>3</sup> )	% ใช้การ	ปริมาตรใช้การ (ล้าน ม. <sup>3</sup> )	% ใช้การ		
<b>เหนือ</b>													
ภูมิพล*	13,462	13,462	9,662	4,939	37	4,882	36	1,082	8	11	1.94	6.50	
สิริกิติ์*	10,508	9,510	6,660	4,161	44	4,313	45	1,463	15	22	2.70	19.01	
แม่จัดสมบูรณ์ชล	323	265	253	93	35	113	43	101	38	40	0.00	0.12	
แม่กวางอุดมธารา	295	263	249	69	26	68	26	54	20	22	0.16	0.82	
ก้อลม	106	106	103	55	51	58	55	55	52	53	0.07	0.87	
ก้อคองหมา	209	170	164	69	41	63	37	57	34	35	0.00	0.24	
แควน้อยบำรุงแดน	1,080	939	896	350	37	333	35	290	31	32	0.71	1.12	
แม่มอก	110	110	94	29	26	39	36	23	21	25	0.00	0.02	
<b>รวมภาคเหนือ</b>	<b>26,093</b>	<b>24,825</b>	<b>18,080</b>	<b>9,764</b>	<b>39</b>	<b>9,869</b>	<b>40</b>	<b>3,124</b>	<b>13</b>	<b>17</b>	<b>5.58</b>	<b>28.70</b>	
<b>ตะวันออกเฉียงเหนือ</b>													
ห้วยหลวง	136	136	129	42	31	44	32	37	27	29	0.00	0.11	
น้ำอูน	780	520	475	221	42	196	38	151	29	32	0.29	0.60	
น้ำพุง*	200	165	157	77	47	80	48	72	43	46	0.04	0.10	
จุฬารัตน์*	181	164	127	40	24	85	52	48	29	37	0.06	0.00	
อุบลรัตน์*	4,640	2,431	1,850	389	16	1,118	46	537	22	29	1.59	5.02	
ลำปาว	2,450	1,980	1,880	912	46	627	32	527	27	28	0.00	3.93	
ลำตะคอง	445	314	292	117	37	281	89	259	82	89	0.22	0.86	
ลำพระเพลิง	242	155	154	15	10	118	76	117	75	76	0.04	0.52	
มูลบน	350	141	134	34	24	118	84	111	79	83	0.07	0.43	
ลำแซะ	325	275	268	61	22	187	68	180	65	67	0.07	0.98	
ลำนางรอง	197	121	118	20	16	88	73	85	70	72	0.00	0.04	
สิรินธร*	1,966	1,966	1,135	1,319	67	1,365	69	533	27	47	0.00	2.10	
<b>รวมภาคตอน.</b>	<b>11,911</b>	<b>8,368</b>	<b>6,718</b>	<b>3,246</b>	<b>39</b>	<b>4,305</b>	<b>51</b>	<b>2,655</b>	<b>32</b>	<b>40</b>	<b>2.39</b>	<b>14.69</b>	
<b>กลาง</b>													
ป่าสักชลสิทธิ์	960	960	957	163	17	317	33	314	33	33	0.00	3.47	
ทับเสลา	190	160	143	34	21	55	34	38	24	27	0.00	0.19	
กระเสียว	390	299	259	57	19	155	52	115	38	44	0.00	1.19	
<b>รวมภาคกลาง</b>	<b>1,540</b>	<b>1,419</b>	<b>1,359</b>	<b>253</b>	<b>18</b>	<b>527</b>	<b>37</b>	<b>467</b>	<b>33</b>	<b>34</b>	<b>0.00</b>	<b>4.85</b>	
<b>ตะวันตก</b>													
ศรีนครินทร์*	18,770	17,745	7,480	13,816	78	12,259	69	1,994	11	27	1.68	15.47	
วีรราชกรณ*	11,000	8,860	5,848	5,562	63	4,032	46	1,020	12	17	0.00	8.49	
<b>รวมภาคตะวันตก</b>	<b>29,770</b>	<b>26,605</b>	<b>13,328</b>	<b>19,378</b>	<b>73</b>	<b>16,291</b>	<b>61</b>	<b>3,014</b>	<b>11</b>	<b>23</b>	<b>1.68</b>	<b>23.96</b>	
<b>ตะวันออก</b>													
ขุนด่านปราการชล	225	224	219	69	31	82	37	78	35	35	0.02	1.58	
คลองสิียด	450	420	390	64	15	73	17	43	10	11	0.05	0.23	
บางพระ	127	117	105	29	25	57	49	45	39	43	0.02	0.25	
หนองปลาไหล	206	164	150	27	16	126	77	113	69	75	0.45	0.00	
ประแสร์	322	295	275	71	24	190	64	170	58	62	0.00	0.34	
นฤบดินทรจินดา	338	295	276	129	44	139	47	119	40	43	0.01	1.26	
<b>รวมภาคตะวันออก</b>	<b>1,668</b>	<b>1,515</b>	<b>1,415</b>	<b>389</b>	<b>26</b>	<b>667</b>	<b>44</b>	<b>567</b>	<b>37</b>	<b>40</b>	<b>0.54</b>	<b>3.66</b>	
<b>ใต้</b>													
แก่งกระจาน	900	710	645	334	47	384	54	319	45	50	0.33	3.02	
ปราณบุรี	490	391	373	196	50	294	75	277	71	74	0.98	2.27	
รัชชประภา*	6,144	5,639	4,287	3,292	58	3,520	62	2,169	38	51	2.60	4.78	
บางลา*	1,590	1,454	1,178	1,047	72	1,186	82	910	63	77	2.27	5.04	
<b>รวมภาคใต้</b>	<b>9,124</b>	<b>8,194</b>	<b>6,484</b>	<b>4,870</b>	<b>59</b>	<b>5,385</b>	<b>66</b>	<b>3,675</b>	<b>45</b>	<b>57</b>	<b>6.18</b>	<b>15.12</b>	
<b>รวมทั้งประเทศ</b>	<b>80,106</b>	<b>70,926</b>	<b>47,384</b>	<b>37,900</b>	<b>53</b>	<b>37,045</b>	<b>52</b>	<b>13,502</b>	<b>19</b>	<b>28</b>	<b>16.37</b>	<b>90.98</b>	

ต่ำกว่า 30 %  
รวม 11 แห่ง

ตั้งแต่ 31 - 50%  
รวม 13 แห่ง

ตั้งแต่ 51-80%  
รวม 9 แห่ง

มากกว่า 80%  
รวม 2 แห่ง

## 2.3 สภาพน้ำในอ่างเก็บน้ำ 4 เขื่อนหลักกลุ่มเจ้าพระยา (ข้อมูล วันที่ 15 มี.ค. 64)

สภาพน้ำในอ่างเก็บน้ำ ภูมิพล สิริกิติ์ แควน้อยฯ และป่าสักฯ วันที่ 15 มีนาคม 2564

อ่างเก็บน้ำ	ปริมาณน้ำในอ่างฯ		ปริมาณน้ำใช้การได้		ปริมาณน้ำไหลลงอ่างฯ		ปริมาณน้ำระบาย		รับน้ำได้อีก	เปรียบเทียบน้ำใช้การ - น้อยกว่า / + มากกว่า ปี 2559
	ปริมาณน้ำ	% ความจุ	ปริมาณน้ำ	% ใช้การ	วันนี้	เมื่อวาน	วันนี้	เมื่อวาน		
ภูมิพล	4,882	36	1,082	11	1.94	1.94	6.50	6.50	8,580	356
สิริกิติ์	4,313	45	1,463	22	2.70	4.47	19.01	19.10	5,197	122
ภูมิพล+สิริกิติ์	9,195	40	2,545	16	4.64	6.41	25.51	25.60	13,777	478
แควน้อยฯ	333	35	290	32	0.71	0.70	1.12	1.12	606	15
ป่าสักชลสิทธิ์	317	33	314	33	0.00	0.00	3.47	3.47	643	-38
<b>รวมทั้งหมด</b>	<b>9,845</b>	<b>40</b>	<b>3,149</b>	<b>17</b>	<b>5.35</b>	<b>7.11</b>	<b>30.10</b>	<b>30.19</b>	<b>15,026</b>	<b>455</b>

(หน่วย : ล้าน ลบ.ม.)

## 2.4 สถานการณ์น้ำลุ่มน้ำเจ้าพระยา

**แม่น้ำปิง** ปริมาณน้ำไหลผ่านที่สถานี P.17 อ.บรรพตพิสัย จ.นครสวรรค์ วัดได้ 45.00 ลบ.ม./วินาที (เมื่อวาน 45.00 ลบ.ม./วินาที) ต่ำกว่าตลิ่ง 5.57 เมตร มี**แนวโน้มทรงตัว**

**แม่น้ำน่าน** ปริมาณน้ำไหลผ่านที่สถานี N.67 อ.ชุมแสง จ.นครสวรรค์ วัดได้ 128.00 ลบ.ม./วินาที (เมื่อวาน 130.00 ลบ.ม./วินาที) ต่ำกว่าตลิ่ง 9.38 เมตร มี**แนวโน้มลดลง**

**แม่น้ำเจ้าพระยา** ปริมาณน้ำไหลผ่านที่สถานี C.2 อ.เมืองนครสวรรค์ วัดได้ 169.00 ลบ.ม./วินาที (เมื่อวาน 167.00 ลบ.ม./วินาที) ต่ำกว่าตลิ่ง 9.15 เมตร มี**แนวโน้มลดลง** และมีปริมาณน้ำไหลผ่านท้ายเขื่อนเจ้าพระยา (C.13) ในอัตรา 80.00 ลบ.ม./วินาที (เมื่อวาน 80.00 ลบ.ม./วินาที) ไหลผ่านสถานีวัดน้ำ C.29A อ.บางไทร มีปริมาณน้ำไหลผ่านเฉลี่ย 115.00 ลบ.ม./วินาที (เมื่อวาน 117.00 ลบ.ม./วินาที)

## 2.5 สภาพน้ำในอ่างเก็บน้ำขนาดกลาง (ข้อมูล วันที่ 15 มี.ค. 64)

ข้อมูลวันที่ 15 มีนาคม 2564																			
สรุปอ่างขนาดกลางที่มีปริมาณในช่วง <=30 % 31 - 50 % >50-80% >80 - 100 % และ >100 %																			
ภาค	จำนวน	31 - 50 %		ภาค	31 - 50 %		ภาค	>50-80%		ภาค	>80 - 100 %		ภาค	>100 %					
		จำนวน	สขป.		จำนวน	สขป.		จำนวน	สขป.		จำนวน	สขป.		จำนวน	สขป.				
เหนือ	25	1	4	เหนือ	27	1	6	เหนือ	18	เหนือ	5	เหนือ	0	1	0				
		2	16			2	13							2	5	2	0		
		3	1			3	1							3	3	3	0		
		4	4			4	7							4	5	4	0		
ตะวันออกเฉียงเหนือ	42	5	22	ตะวันออกเฉียงเหนือ	65	5	14	ตะวันออกเฉียงเหนือ	78	ตะวันออกเฉียงเหนือ	33	ตะวันออกเฉียงเหนือ	0	5	6				
		6	9			6	21							6	20	6	2		
		7	6			7	17							7	13	7	11		
		8	5			8	13							8	34	8	14		
ตะวันออกเฉียง	7	9	7	ตะวันออกเฉียง	12	9	12	ตะวันออกเฉียง	28	9	28	ตะวันออกเฉียง	4	9	4	ตะวันออกเฉียง	0	9	0
กลาง	5	10	4	กลาง	8	10	8	กลาง	7	กลาง	2	กลาง	0	10	1				
		11	0			11	0							11	0	11	0		
		12	1			12	0							12	1	12	1		
ตะวันตก	1	13	1	ตะวันตก	0	13	0	ตะวันตก	3	13	3	ตะวันตก	2	13	2	ตะวันตก	1	13	1
ใต้	4	14	4	ใต้	2	14	1	ใต้	21	ใต้	11	ใต้	1	14	1				
		15	0			15	1							15	7	15	5		
		16	0			16	0							16	3	16	5		
		17	0			17	0							17	1	17	0		
<b>รวม</b>	<b>84</b>	<b>รวม</b>	<b>84</b>	<b>รวม</b>	<b>114</b>	<b>รวม</b>	<b>114</b>	<b>รวม</b>	<b>155</b>	<b>รวม</b>	<b>155</b>	<b>รวม</b>	<b>57</b>	<b>รวม</b>	<b>57</b>	<b>รวม</b>	<b>2</b>	<b>รวม</b>	<b>2</b>

รวมทั้งหมด 412 แห่ง

## 2.6 สรุปผลการจัดสรรน้ำฤดูแล้งปี 2563/64 ข้อมูล ณ 15 มี.ค. 64

ลุ่มน้ำ	แผน (ล้าน ลบ.ม.)	ผลจัดสรรน้ำ (ล้าน ลบ.ม.)	คงเหลือ (ล้าน ลบ.ม.)
ทั่วประเทศ (1 พ.ย. 63 – 30 เม.ย. 64)	18,922	12,258 (65%)	6,734 (35%)
เจ้าพระยา (4 เขื่อน) (1 พ.ย. 63 – 30 เม.ย. 64)	5,000	3,588 (72%)	1,412 (28%)
แม่กลอง (1 มี.ค. 64 – 30 มี.ย. 64)	3,800	1,542 (41%)	2,258 (59%)

## 2.7 แผน-ผล การเพาะปลูกข้าวนาปรัง ปี 2563/64 ข้อมูล ณ 10 มี.ค.64

- ทั่วประเทศ แผนเพาะปลูกข้าวนาปรัง 1.90 ล้านไร่ เพาะปลูกแล้ว 5.225 ล้านไร่ แยกเป็น

เพาะปลูกตามแผน 1.424 ล้านไร่ เพาะปลูกเกินแผน 0.437 ล้านไร่ และเพาะปลูกนอกแผน 3.364 ล้านไร่

- ลุ่มน้ำเจ้าพระยา แผนเพาะปลูกข้าวนาปรัง - ล้านไร่ (รณรงค์จัดทำนาต่อเนื่องในฤดูแล้ง ปี 2563/64)

ยังคงมีการเพาะปลูก 2.79 ล้านไร่

ภาค	ข้าวนาปรัง				พืชไร่-พืชผัก				รวม			
	แผน (ล้านไร่)	ผล (ล้านไร่)	%	เที่ยว (ล้านไร่)	แผน (ล้านไร่)	ผล (ล้านไร่)	%	เที่ยว (ล้านไร่)	แผน (ล้านไร่)	ผล (ล้านไร่)	%	เที่ยว (ล้านไร่)
เหนือ	0.23	0.62	270.57	0.148	0.16	0.19	116.28	0.008	0.39	0.81	206.02	0.156
ตะวันออกเฉียงเหนือ	0.86	1.10	128.40		0.04	0.03	81.18	0.001	0.90	1.14	126.25	0.002
กลาง	0.01	0.02	113.54	0.002	0.02	0.01	70.07	0.001	0.03	0.03	89.18	0.003
ตะวันออก	0.32	0.41	127.34	0.142	0.02	0.01	53.36	0.003	0.34	0.42	123.59	0.145
ตะวันตก	0.20	0.26	131.81	0.001	0.23	0.18	79.74	0.007	0.43	0.45	103.89	0.008
ใต้	0.28	0.03	10.86	0.001	0.03	0.01	36.11		0.31	0.04	12.98	0.001
ลุ่มน้ำเจ้าพระยา		2.79		0.807	0.05	0.07	126.81	0.019	0.05	2.86	5,238.38	0.826
ทั่วประเทศ	1.90	5.23	275.05	1.101	0.55	0.51	92.24	0.039	2.45	5.73	233.99	1.141

### 3. วิเคราะห์สถานการณ์

#### 3.1 คาดการณ์ปริมาณฝนจากแบบจำลองบรรยากาศจากกรมอุตุนิยมวิทยา (3วันล่วงหน้า)

- วันที่ 15 มี.ค. 64 (15 มี.ค. 64 เวลา 07.00 น. – 16 มี.ค. 64 เวลา 07.00 น.) ไม่มีฝนตก  
เกิน 10.0 มม. ในประเทศไทย

- วันที่ 16 มี.ค. 64 (16 มี.ค. 64 เวลา 07.00 น. – 17 มี.ค. 64 เวลา 07.00 น.) ไม่มีฝนตก  
เกิน 10.0 มม. ในประเทศไทย

- วันที่ 17 มี.ค. 64 (17 มี.ค. 64 เวลา 07.00 น. – 18 มี.ค. 64 เวลา 07.00 น.) ไม่มีฝนตก  
เกิน 10.0 มม. ในประเทศไทย

#### 3.2 คาดการณ์ปริมาณน้ำ (วันที่ 16 มี.ค. 64)

คาดการณ์ปริมาณน้ำไหลผ่านลุ่มน้ำปิงที่สถานี P.17 อ.บรรพตพิสัย จ.นครสวรรค์ จะมีปริมาณน้ำ  
ไหลผ่าน 45.00 ลบ.ม./วินาที มี**แนวโน้มทรงตัว** ลุ่มน้ำน่านที่สถานี N.67 อ.ชุมแสง จ.นครสวรรค์ จะมีปริมาณน้ำ  
ไหลผ่าน 126.00 ลบ.ม./วินาที มี**แนวโน้มลดลง** โดยจะทำให้ในลุ่มน้ำเจ้าพระยาที่สถานี C.2 อ.เมืองนครสวรรค์  
จ.นครสวรรค์ จะมีปริมาณน้ำไหลผ่าน 167.00 ลบ.ม./วินาที มี**แนวโน้มลดลง**

### 4. รายงานสถานการณ์ค่าความเค็ม (ข้อมูล วันที่ 15 มี.ค. 64 เวลา 07:00 น.)

แม่น้ำ	สถานีเฝ้าระวัง	เกณฑ์เฝ้าระวัง (กรัม/ลิตร)	ค่าความเค็ม (กรัม/ลิตร)
เจ้าพระยา	ประปาสำแล	0.25	0.15
ปราจีน-บางปะกง	บางคาง	2.00	0.08
ท่าจีน	ปากคลองจินดา	0.75	2.84
แม่กลอง	ปากคลองดำเนินสะดวก	2.00	0.14