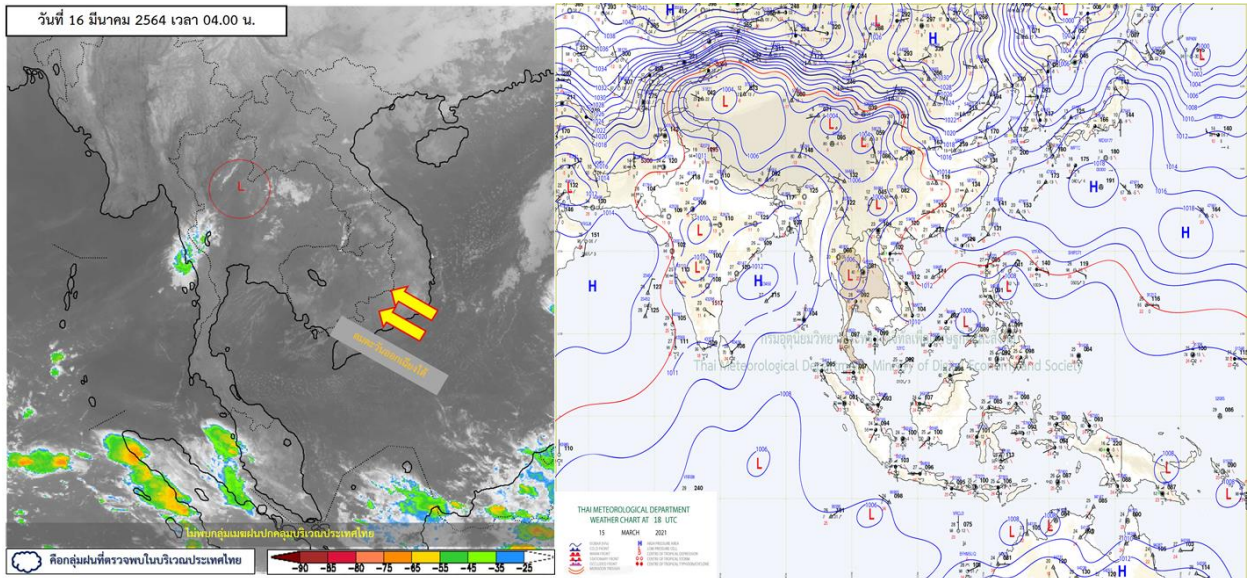


รายงานสรุปศูนย์ปฏิบัติการน้ำอัจฉริยะ
เรื่อง สถานการณ์น้ำและการเฝ้าระวัง
ประจำวันอังคารที่ 16 มีนาคม พ.ศ. 2564

1. สภาพอากาศและปริมาณฝน

1.1 สภาพอากาศ (กรมอุตุนิยมวิทยา)



ประเทศไทยตอนบนมีอากาศร้อนถึงร้อนจัดกับมีฟ้าหลัวในตอนกลางวัน โดยมีฝนบางแห่งบริเวณภาคเหนือตอนล่าง ภาคตะวันออกเฉียงเหนือ ภาคกลาง และภาคตะวันออก ทั้งนี้เนื่องจากความกดอากาศต่ำเนื่องจากความร้อนปกคลุมบริเวณภาคเหนือ ภาคตะวันออกเฉียงเหนือ และภาคกลางตอนบน ประกอบกับลมใต้และลมตะวันออกเฉียงใต้ยังคงพัดนำความชื้นเข้ามาปกคลุมภาคเหนือตอนล่าง ภาคตะวันออกเฉียงเหนือ ภาคกลาง ภาคตะวันออก ขอให้ประชาชนในบริเวณประเทศไทยตอนบนดูแลรักษาสุขภาพเนื่องจากสภาพอากาศที่ร้อนถึงร้อนจัดไว้ด้วย สำหรับลมตะวันออกเฉียงใต้ยังคงพัดปกคลุมอ่าวไทยและภาคใต้ ทำให้ภาคใต้มีฝนน้อยในระยะนี้

1.2 สภาพฝน

ปริมาณฝนสูงสุด 5 อันดับ จากสำนักงานทรัพยากรน้ำแห่งชาติ เวลา 07.00 น. วันที่ 15 มี.ค.64 ถึงเวลา 07.00 น. วันที่ 16 มี.ค.64 ตามลำดับ ดังนี้

| | | | |
|-----------------------|----------------|------|-----|
| 1. อ.สิงหนคร จ.สงขลา | วัดปริมาณฝนได้ | 80.8 | มม. |
| 2. อ.คอนสาร จ.ชัยภูมิ | วัดปริมาณฝนได้ | 12.0 | มม. |
| 3. อ.ปอแก้ว จ.น่าน | วัดปริมาณฝนได้ | 6.8 | มม. |
| 4. อ.เมือง จ.ระยอง | วัดปริมาณฝนได้ | 6.7 | มม. |
| 5. อ.ภูกระดึง จ.เลย | วัดปริมาณฝนได้ | 6.0 | มม. |

2. สถานการณ์น้ำท่าและสภาพน้ำในอ่างเก็บน้ำ

2.1 สถานการณ์น้ำท่าในลุ่มน้ำต่างๆ (ข้อมูล วันที่ 16 มี.ค. 64 เวลา 06.00 น.)

| แม่น้ำ | สถานี | ที่ตั้งสถานี | ที่ตั้ง | ความจุ | ระดับน้ำ | ปริมาณน้ำ | | ต่ำ(-) สูง(+) กว่าตลิ่ง | อยู่ใน เกณฑ์ | แนวโน้ม | |
|------------------------|--------|---|--------------------|----------------------|----------|----------------------|----------------------|-------------------------------|-----------------|---------|-----------|
| | | | | | | วันนี้ | เมื่อวาน | | | | |
| | | | ม. | ม. ³ / ร. | ม. | ม. ³ / ร. | ม. ³ / ร. | | | | |
| 1. ปิง | P.1 | สะพานนารัฐ อำเภอเมือง | จังหวัดเชียงใหม่ | 3.70 | 445 | 1.35 | 12.75 | 17.50 | -2.35 | น้อย | ลดลง |
| ปิง | P.7A | สะพานบ้านห้วยยาง อำเภอเมือง | จังหวัดกำแพงเพชร | 5.34 | 3,000 | 0.28 | * | * | -5.06 | N/A | N/A |
| ปิง | P.17 | บ้านท่าจั่ว อำเภอบรรพตพิสัย | จังหวัดนครสวรรค์ | 39.80 | 2,990 | 34.18 | 41.00 | 45.00 | -5.62 | น้อย | ลดลง |
| 2. วัง | W.1C | สะพานเสตุวาริ อำเภอเมือง | จังหวัดลำปาง | 5.20 | 651 | -0.70 | 0.20 | 0.21 | -5.90 | น้อย | ทรงตัว |
| 3. ยม | Y.1C | สะพานบ้านน้ำโค้ง อำเภอเมือง | จังหวัดแพร่ | 8.20 | 993 | -0.01 | 1.45 | 1.40 | -8.21 | น้อย | เพิ่มขึ้น |
| 4. น่าน | N.1 | หน้าสำนักงานป่าไม้ อำเภอเมือง | จังหวัดน่าน | 7.00 | 1,217 | -0.38 | 3.04 | 4.12 | -7.38 | น้อย | ลดลง |
| น่าน | N.5A | สะพานเอกาทศรถ อำเภอเมือง | จังหวัดพิษณุโลก | 10.37 | 1,365 | 2.11 | 188.30 | 159.30 | -8.26 | น้อย | เพิ่มขึ้น |
| น่าน | N.67 | สะพานบ้านเกยไชย อำเภอชุมแสง | จังหวัดนครสวรรค์ | 28.30 | 1,579 | 18.84 | 123.00 | 128.00 | -9.46 | น้อย | ลดลง |
| 5. เจ้าพระยา | C.2 | ค่ายจิรประวัติ อำเภอเมือง | จังหวัดนครสวรรค์ | 26.20 | 3,590 | 16.99 | 163.00 | 169.00 | -9.21 | น้อย | ลดลง |
| เจ้าพระยา | C.13 | ท้ายเขื่อนเจ้าพระยา อำเภอสรรพยา | จังหวัดชัยนาท | 16.34 | 2,840 | 5.78 | 100.00 | 80.00 | -10.56 | น้อย | เพิ่มขึ้น |
| 6. ป่าสัก | S.28 | ท้ายเขื่อนป่าสักชลสิทธิ์ อำเภอพัฒนานิคม | จังหวัดลพบุรี | 31.46 | 1,175 | 17.90 | 34.00 | 34.00 | -13.56 | น้อย | ทรงตัว |
| 7. มูล | M.7 | สะพานเสรีประชาธิปไตย อำเภอเมือง | จังหวัดอุบลราชธานี | 7.00 | 2,300 | 2.21 | 40.50 | 40.50 | -4.79 | น้อย | ทรงตัว |
| 8. ชี | E.20A | บ้านบ้านฟ้าหยาด อำเภอมหาชนะชัย | จังหวัดยโสธร | 10.00 | 1,220 | 2.81 | 13.47 | 11.84 | -7.19 | น้อย | เพิ่มขึ้น |
| 9. เพชรบุรี | B.9 | บ้านสาระเห็ด อำเภอท่ายาง | จังหวัดเพชรบุรี | 6.60 | 355 | 2.90 | 28.00 | 27.70 | -3.70 | น้อย | เพิ่มขึ้น |
| เพชรบุรี | B.6A | สะพานท่าเกวียน อำเภอแก่งกระจาน | จังหวัดเพชรบุรี | 6.00 | 260 | 0.58 | 0.90 | 1.00 | -5.42 | น้อย | ลดลง |
| เพชรบุรี | B.15 | สะพานเทศบาล อำเภอเมือง | จังหวัดเพชรบุรี | 5.40 | 150 | 0.58 | 2.78 | 1.82 | -4.82 | น้อย | เพิ่มขึ้น |
| 10. ทะเลสาบสงขลา | X.44 | คลองอูตะเภา อำเภอหาดใหญ่ | จังหวัดสงขลา | 7.40 | 534 | 0.34 | 17.40 | 16.35 | -7.06 | น้อย | เพิ่มขึ้น |
| ทะเลสาบสงขลา | X.170 | บ้านคลองลำ อำเภอศรีนครินทร์ | จังหวัดพัทลุง | 25.20 | 290 | 20.74 | 3.50 | 3.50 | -4.46 | น้อย | ทรงตัว |
| 11. ภาคใต้ฝั่งตะวันออก | X.180 | สะพานเทศบาล อำเภอเมือง | จังหวัดชุมพร | 3.80 | 193 | 0.37 | 26.10 | 27.30 | -3.43 | น้อย | ลดลง |
| ภาคใต้ฝั่งตะวันออก | X.119A | สะพานสันต อำเภอสุไหงโก-ลก | จังหวัดนราธิวาส | 8.20 | 203 | 3.28 | 7.20 | 8.40 | -4.92 | น้อย | ลดลง |
| ภาคใต้ฝั่งตะวันออก | X.53A | คลองชุมพร อำเภอเมือง | จังหวัดชุมพร | 9.30 | 143 | 1.97 | 0.00 | 0.00 | -7.33 | น้อย | ทรงตัว |
| ภาคใต้ฝั่งตะวันออก | X.212 | คลองหลังสวน อำเภอหลังสวน | จังหวัดชุมพร | 6.00 | 1,460 | 0.16 | 84.40 | 88.00 | -5.84 | น้อย | ลดลง |
| 12 ภาคใต้ฝั่งตะวันตก | X.234 | บ้านป่าหมาก อำเภอเมือง | จังหวัดตรัง | 6.40 | 426 | 1.20 | 54.00 | 52.00 | -5.20 | น้อย | เพิ่มขึ้น |

○ น้ำใช้การทั้งประเทศ (อ่างเก็บน้ำขนาดใหญ่) ณ วันที่ 16 มีนาคม 2564

- ปี 2559 มีน้ำ 11,991 ล้าน ลบ.ม. คิดเป็น 26%
- ปี 2563 มีน้ำ 14,466 ล้าน ลบ.ม. คิดเป็น 31%
- ปี 2564 มีน้ำ 13,405 ล้าน ลบ.ม. คิดเป็น 28%
- ปี 2564 **มากกว่า** ปี 2559 จำนวน 1,414 ล้าน ลบ.ม.
- ปี 2564 **น้อยกว่า** ปี 2563 จำนวน 1,061 ล้าน ลบ.ม.

○ น้ำใช้การในลุ่มเจ้าพระยา ณ วันที่ 16 มีนาคม 2564

- ปี 2559 มีน้ำ 2,676 ล้าน ลบ.ม. คิดเป็น 15%
- ปี 2563 มีน้ำ 2,905 ล้าน ลบ.ม. คิดเป็น 16%
- ปี 2564 มีน้ำ 3,120 ล้าน ลบ.ม. คิดเป็น 17%
- ปี 2564 **มากกว่า** ปี 2559 จำนวน 444 ล้าน ลบ.ม.
- ปี 2564 **มากกว่า** ปี 2563 จำนวน 215 ล้าน ลบ.ม.

2.2 สภาพน้ำใช้การในอ่างเก็บน้ำขนาดใหญ่ (ข้อมูล วันที่ 16 มี.ค. 64)

| ภาค อ่างเก็บน้ำเชื่อม | ความจุ ที่ รณส. (ล้าน ม. ³) | ความจุ ที่ รณก. (ล้าน ม. ³) | ความจุน้ำ ใช้การ (ล้าน ม. ³) | ณ วันที่ | | | | | | | | ไหลลง วันนี้ (ล้าน ม. ³) | ระบาย วันนี้ (ล้าน ม. ³) |
|---------------------------|--|--|--|-----------------------------------|-----------|-----------------------------------|-----------|---|-----------|-------------|--------------|--|--|
| | | | | ปี2563 | | ปี2564 | | ปี2564 | | ปี2564 | | | |
| | | | | ปริมาณ (ล้าน ม. ³) | % รณก. | ปริมาณ (ล้าน ม. ³) | % รณก. | ปริมาณใช้การ (ล้าน ม. ³) | % รณก. | % ใช้การ | % ใช้การ | | |
| เหนือ | | | | | | | | | | | | | |
| ภูมิพล* | 13,462 | 13,462 | 9,662 | 4,930 | 37 | 4,874 | 36 | 1,074 | 8 | 11 | 0.25 | 6.20 | |
| สิริกิติ์* | 10,508 | 9,510 | 6,660 | 4,149 | 44 | 4,296 | 45 | 1,446 | 15 | 22 | 2.88 | 19.15 | |
| แม่จตุรมบูรณชล | 323 | 265 | 253 | 92 | 35 | 113 | 43 | 101 | 38 | 40 | 0.00 | 0.27 | |
| แม่กวางอุดมธารา | 295 | 263 | 249 | 68 | 26 | 67 | 25 | 53 | 20 | 21 | 0.14 | 0.81 | |
| กิวลม | 106 | 106 | 103 | 55 | 51 | 58 | 54 | 54 | 51 | 53 | 0.09 | 0.86 | |
| กิวคองหมา | 209 | 170 | 164 | 68 | 40 | 63 | 37 | 57 | 33 | 35 | 0.00 | 0.24 | |
| แควน้อยบำรุงแดน | 1,080 | 939 | 896 | 348 | 37 | 333 | 35 | 290 | 31 | 32 | 0.95 | 1.12 | |
| แม่มอก | 110 | 110 | 94 | 29 | 26 | 39 | 36 | 23 | 21 | 25 | 0.02 | 0.02 | |
| รวมภาคเหนือ | 26,093 | 24,825 | 18,080 | 9,739 | 39 | 9,841 | 40 | 3,097 | 12 | 17 | 4.34 | 28.68 | |
| ตะวันออกเฉียงเหนือ | | | | | | | | | | | | | |
| ห้วยหลวง | 136 | 136 | 129 | 42 | 31 | 44 | 32 | 37 | 27 | 29 | 0.00 | 0.11 | |
| น้ำอูน | 780 | 520 | 475 | 220 | 42 | 195 | 38 | 150 | 29 | 32 | 0.22 | 0.60 | |
| น้ำพุง* | 200 | 165 | 157 | 77 | 47 | 79 | 48 | 71 | 43 | 45 | 0.11 | 0.30 | |
| จุฬารัตน์* | 181 | 164 | 127 | 40 | 24 | 84 | 51 | 47 | 29 | 37 | 0.18 | 0.00 | |
| อุบลรัตน์* | 4,640 | 2,431 | 1,850 | 387 | 16 | 1,110 | 46 | 529 | 22 | 29 | 0.00 | 5.10 | |
| ลำปาว | 2,450 | 1,980 | 1,880 | 906 | 46 | 621 | 31 | 521 | 26 | 28 | 0.00 | 3.90 | |
| ลำตะคอง | 445 | 314 | 292 | 117 | 37 | 281 | 89 | 258 | 82 | 88 | 0.35 | 0.86 | |
| ลำพระเพลิง | 242 | 155 | 154 | 15 | 10 | 118 | 76 | 116 | 75 | 76 | 0.15 | 0.52 | |
| มูลบน | 350 | 141 | 134 | 34 | 24 | 118 | 84 | 111 | 79 | 83 | 0.15 | 0.36 | |
| ลำแซะ | 325 | 275 | 268 | 61 | 22 | 186 | 68 | 179 | 65 | 67 | 0.03 | 0.95 | |
| ลำนางรอง | 197 | 121 | 118 | 20 | 16 | 88 | 72 | 84 | 70 | 72 | 0.00 | 0.04 | |
| สิรินธร* | 1,966 | 1,966 | 1,135 | 1,312 | 67 | 1,358 | 69 | 526 | 27 | 46 | 0.00 | 4.18 | |
| รวมภาคตอน. | 11,911 | 8,368 | 6,718 | 3,229 | 39 | 4,282 | 51 | 2,631 | 31 | 39 | 1.19 | 16.92 | |
| กลาง | | | | | | | | | | | | | |
| ป่าสักชลสิทธิ์ | 960 | 960 | 957 | 173 | 18 | 314 | 33 | 311 | 32 | 32 | 0.62 | 3.47 | |
| ทับเสลา | 190 | 160 | 143 | 34 | 21 | 55 | 34 | 38 | 24 | 27 | 0.00 | 0.19 | |
| กระเสียว | 390 | 299 | 259 | 56 | 19 | 155 | 52 | 115 | 38 | 44 | 0.00 | 1.19 | |
| รวมภาคกลาง | 1,540 | 1,419 | 1,359 | 263 | 19 | 523 | 37 | 463 | 33 | 34 | 0.62 | 4.85 | |
| ตะวันตก | | | | | | | | | | | | | |
| ศรีนครินทร์* | 18,770 | 17,745 | 7,480 | 13,798 | 78 | 12,239 | 69 | 1,974 | 11 | 26 | 1.73 | 15.56 | |
| วีรราชวงกรม* | 11,000 | 8,860 | 5,848 | 5,538 | 63 | 4,025 | 45 | 1,013 | 11 | 17 | 2.20 | 8.49 | |
| รวมภาคตะวันตก | 29,770 | 26,605 | 13,328 | 19,337 | 73 | 16,264 | 61 | 2,987 | 11 | 22 | 3.93 | 24.05 | |
| ตะวันออก | | | | | | | | | | | | | |
| ขุนด่านปราการชล | 225 | 224 | 219 | 69 | 31 | 81 | 36 | 76 | 34 | 35 | 0.02 | 1.54 | |
| คลองสิียด | 450 | 420 | 390 | 63 | 15 | 72 | 17 | 42 | 10 | 11 | 0.00 | 0.38 | |
| บางพระ | 127 | 117 | 105 | 30 | 26 | 57 | 49 | 45 | 38 | 43 | 0.02 | 0.25 | |
| หนองปลาไหล | 206 | 164 | 150 | 27 | 16 | 126 | 77 | 113 | 69 | 75 | 0.31 | 0.22 | |
| ประแสร์ | 322 | 295 | 275 | 71 | 24 | 189 | 64 | 169 | 57 | 61 | 0.00 | 0.74 | |
| นฤปดินทรจินดา | 338 | 295 | 276 | 129 | 44 | 137 | 47 | 118 | 40 | 43 | 0.01 | 1.25 | |
| รวมภาคตะวันออก | 1,668 | 1,515 | 1,415 | 388 | 26 | 662 | 44 | 563 | 37 | 40 | 0.36 | 4.38 | |
| ใต้ | | | | | | | | | | | | | |
| แก่งกระจาน | 900 | 710 | 645 | 333 | 47 | 383 | 54 | 318 | 45 | 49 | 1.31 | 3.02 | |
| ปราณบุรี | 490 | 391 | 373 | 196 | 50 | 293 | 75 | 275 | 70 | 74 | 0.00 | 2.27 | |
| รัชชประภา* | 6,144 | 5,639 | 4,287 | 3,284 | 58 | 3,516 | 62 | 2,165 | 38 | 50 | 3.04 | 6.56 | |
| บางลา* | 1,590 | 1,454 | 1,178 | 1,047 | 72 | 1,183 | 81 | 907 | 62 | 77 | 2.79 | 5.06 | |
| รวมภาคใต้ | 9,124 | 8,194 | 6,484 | 4,860 | 59 | 5,375 | 66 | 3,665 | 45 | 57 | 7.14 | 16.92 | |
| รวมทั้งประเทศ | 80,106 | 70,926 | 47,384 | 37,817 | 53 | 36,948 | 52 | 13,405 | 19 | 28 | 17.58 | 95.80 | |

ต่ำกว่า 30 %
รวม 11 แห่ง

ตั้งแต่ 31 - 50%
รวม 14 แห่ง

ตั้งแต่ 51-80%
รวม 8 แห่ง

มากกว่า 80%
รวม 2 แห่ง

2.3 สภาพน้ำในอ่างเก็บน้ำ 4 เขื่อนหลักกลุ่มเจ้าพระยา (ข้อมูล วันที่ 16 มี.ค. 64)

สภาพน้ำในอ่างเก็บน้ำ ภูมิพล สิริกิติ์ แควน้อยฯ และป่าสักฯ วันที่ 16 มีนาคม 2564

| อ่างเก็บน้ำ | ปริมาณน้ำในอ่างฯ | | ปริมาณน้ำใช้การได้ | | ปริมาณน้ำไหลลงอ่างฯ | | ปริมาณน้ำระบาย | | รับน้ำได้อีก | เปรียบเทียบน้ำใช้การ - น้อยกว่า / + มากกว่า ปี 2559 |
|-------------------|------------------|-----------|--------------------|-----------|---------------------|-------------|----------------|--------------|---------------|--|
| | ปริมาณน้ำ | % ความจุ | ปริมาณน้ำ | % ใช้การ | วันนี้ | เมื่อวาน | วันนี้ | เมื่อวาน | | |
| ภูมิพล | 4,874 | 36 | 1,074 | 11 | 0.25 | 1.94 | 6.20 | 6.50 | 8,588 | 353 |
| สิริกิติ์ | 4,296 | 45 | 1,446 | 22 | 2.88 | 2.70 | 19.15 | 19.01 | 5,214 | 113 |
| ภูมิพล+สิริกิติ์ | 9,169 | 40 | 2,519 | 15 | 3.13 | 4.64 | 25.35 | 25.51 | 13,803 | 466 |
| แควน้อยฯ | 333 | 35 | 290 | 32 | 0.95 | 0.71 | 1.12 | 1.12 | 606 | 16 |
| ป่าสักชลสิทธิ์ | 314 | 33 | 311 | 32 | 0.62 | 0.00 | 3.47 | 3.47 | 646 | -39 |
| รวมทั้งหมด | 9,816 | 39 | 3,120 | 17 | 4.70 | 5.35 | 29.95 | 30.10 | 15,055 | 443 |

(หน่วย : ล้าน ลบ.ม.)

2.4 สถานการณ์น้ำลุ่มน้ำเจ้าพระยา

แม่น้ำปิง ปริมาณน้ำไหลผ่านที่สถานี P.17 อ.บรรพตพิสัย จ.นครสวรรค์ วัดได้ 41.00 ลบ.ม./วินาที (เมื่อวาน 45.00 ลบ.ม./วินาที) ต่ำกว่าตลิ่ง 5.62 เมตร **มีแนวโน้มลดลง**

แม่น้ำน่าน ปริมาณน้ำไหลผ่านที่สถานี N.67 อ.ชุมแสง จ.นครสวรรค์ วัดได้ 123.00 ลบ.ม./วินาที (เมื่อวาน 128.00 ลบ.ม./วินาที) ต่ำกว่าตลิ่ง 9.46 เมตร **มีแนวโน้มลดลง**

แม่น้ำเจ้าพระยา ปริมาณน้ำไหลผ่านที่สถานี C.2 อ.เมืองนครสวรรค์ วัดได้ 163.00 ลบ.ม./วินาที (เมื่อวาน 169.00 ลบ.ม./วินาที) ต่ำกว่าตลิ่ง 9.21 เมตร **มีแนวโน้มลดลง** และมีปริมาณน้ำไหลผ่านท้ายเขื่อนเจ้าพระยา (C.13) ในอัตรา 100.00 ลบ.ม./วินาที (เมื่อวาน 80.00 ลบ.ม./วินาที) ไหลผ่านสถานีวัดน้ำ C.29A อ.บางไทร มีปริมาณน้ำไหลผ่านเฉลี่ย 118.00 ลบ.ม./วินาที (เมื่อวาน 115.00 ลบ.ม./วินาที)

2.5 สภาพน้ำในอ่างเก็บน้ำขนาดกลาง (ข้อมูล วันที่ 16 มี.ค. 64)

| ข้อมูลวันที่ 16 มีนาคม 2564 | | | | | | | | | | | | | | | | | | | |
|---|-----------|------------|-----------|------------------------|------------|------------|------------|------------------------|------------|-------------|------------|------------------------|-----------|------------|-----------|------------------------|----------|------------|----------|
| สรุปอ่างขนาดกลางที่มีปริมาณในช่วง <=30 % 31 - 50 % >50-80% >80 - 100 % และ >100 % | | | | | | | | | | | | | | | | | | | |
| | | 31 - 50 % | | | | >50-80% | | | | >80 - 100 % | | | | >100 % | | | | | |
| ภาค | จำนวน | สขป. | จำนวน | ภาค | จำนวน | สขป. | จำนวน | ภาค | จำนวน | สขป. | จำนวน | ภาค | จำนวน | สขป. | จำนวน | ภาค | จำนวน | | |
| เหนือ | 25 | 1 | 4 | เหนือ | 27 | 1 | 6 | เหนือ | 18 | 1 | 5 | เหนือ | 5 | 1 | 0 | เหนือ | 0 | 1 | 0 |
| | | 2 | 16 | | | 2 | 13 | | | 2 | 5 | | | 2 | 5 | | | 2 | 0 |
| | | 3 | 1 | | | 3 | 1 | | | 3 | 3 | | | 3 | 0 | | | 3 | 0 |
| | | 4 | 4 | | | 4 | 7 | | | 4 | 5 | | | 4 | 0 | | | 4 | 0 |
| ตะวันออก เฉียงเหนือ | 42 | 5 | 22 | ตะวันออก เฉียงเหนือ | 66 | 5 | 14 | ตะวันออก เฉียงเหนือ | 76 | 5 | 11 | ตะวันออก เฉียงเหนือ | 34 | 5 | 6 | ตะวันออก เฉียงเหนือ | 0 | 5 | 0 |
| | | 6 | 9 | | | 6 | 22 | | | 6 | 18 | | | 6 | 3 | | | 6 | 0 |
| | | 7 | 6 | | | 7 | 17 | | | 7 | 13 | | | 7 | 11 | | | 7 | 0 |
| | | 8 | 5 | | | 8 | 13 | | | 8 | 34 | | | 8 | 14 | | | 8 | 0 |
| ตะวันออก | 7 | 9 | 7 | ตะวันออก | 12 | 9 | 12 | ตะวันออก | 28 | 9 | 28 | ตะวันออก | 4 | 9 | 4 | ตะวันออก | 0 | 9 | 0 |
| กลาง | 5 | 10 | 4 | กลาง | 8 | 10 | 8 | กลาง | 7 | 10 | 6 | กลาง | 2 | 10 | 1 | กลาง | 0 | 10 | 0 |
| | | 11 | 0 | | | 11 | 0 | | | 11 | 0 | | | 11 | 0 | | | 11 | 0 |
| | | 12 | 1 | | | 12 | 0 | | | 12 | 1 | | | 12 | 1 | | | 12 | 0 |
| ตะวันตก | 1 | 13 | 1 | ตะวันตก | 0 | 13 | 0 | ตะวันตก | 3 | 13 | 3 | ตะวันตก | 2 | 13 | 2 | ตะวันตก | 1 | 13 | 1 |
| ใต้ | 4 | 14 | 4 | ใต้ | 2 | 14 | 1 | ใต้ | 21 | 14 | 10 | ใต้ | 11 | 14 | 1 | ใต้ | 1 | 14 | 1 |
| | | 15 | 0 | | | 15 | 1 | | | 15 | 7 | | | 15 | 5 | | | 15 | 0 |
| | | 16 | 0 | | | 16 | 0 | | | 16 | 3 | | | 16 | 5 | | | 16 | 0 |
| | | 17 | 0 | | | 17 | 0 | | | 17 | 1 | | | 17 | 0 | | | 17 | 0 |
| รวม | 84 | รวม | 84 | รวม | 115 | รวม | 115 | รวม | 153 | รวม | 153 | รวม | 58 | รวม | 58 | รวม | 2 | รวม | 2 |

รวมทั้งหมด 412 แห่ง

2.6 สรุปผลการจัดสรรน้ำฤดูแล้งปี 2563/64 ข้อมูล ณ 16 มี.ค. 64

| ลุ่มน้ำ | แผน (ล้าน ลบ.ม.) | ผลจัดสรรน้ำ (ล้าน ลบ.ม.) | คงเหลือ (ล้าน ลบ.ม.) |
|---|------------------|--------------------------|----------------------|
| ทั้งประเทศ (1 พ.ย. 63 – 30 เม.ย. 64) | 18,922 | 12,374 (65%) | 6,618 (35%) |
| เจ้าพระยา (4 เขื่อน) (1 พ.ย. 63 – 30 เม.ย. 64) | 5,000 | 3,622 (72%) | 1,378 (28%) |
| แม่กลอง (1 มี.ค. 64 – 30 มี.ย. 64) | 3,800 | 1,567 (41%) | 2,233 (59%) |

2.7 แผน-ผล การเพาะปลูกข้าวนาปรัง ปี 2563/64 ข้อมูล ณ 10 มี.ค.64

- **ทั้งประเทศ** แผนเพาะปลูกข้าวนาปรัง 1.90 ล้านไร่ **เพาะปลูกแล้ว 5.225 ล้านไร่** แยกเป็น

เพาะปลูกตามแผน 1.424 ล้านไร่ เพาะปลูกเกินแผน 0.437 ล้านไร่ และเพาะปลูกนอกแผน 3.364 ล้านไร่

- **ลุ่มน้ำเจ้าพระยา** แผนเพาะปลูกข้าวนาปรัง - ล้านไร่ (รณรงค้งจัดทำนาต่อเนื่องในฤดูแล้ง ปี 2563/64)

ยังคงมีการเพาะปลูก 2.79 ล้านไร่

| ภาค | ข้าวนาปรัง | | | | พืชไร่-พืชผัก | | | | รวม | | | |
|--------------------|---------------|--------------|---------------|------------------|---------------|--------------|--------------|------------------|---------------|--------------|---------------|------------------|
| | แผน (ล้านไร่) | ผล (ล้านไร่) | % | เที่ยว (ล้านไร่) | แผน (ล้านไร่) | ผล (ล้านไร่) | % | เที่ยว (ล้านไร่) | แผน (ล้านไร่) | ผล (ล้านไร่) | % | เที่ยว (ล้านไร่) |
| เหนือ | 0.23 | 0.62 | 270.57 | 0.148 | 0.16 | 0.19 | 116.28 | 0.008 | 0.39 | 0.81 | 206.02 | 0.156 |
| ตะวันออกเฉียงเหนือ | 0.86 | 1.10 | 128.40 | | 0.04 | 0.03 | 81.18 | 0.001 | 0.90 | 1.14 | 126.25 | 0.002 |
| กลาง | 0.01 | 0.02 | 113.54 | 0.002 | 0.02 | 0.01 | 70.07 | 0.001 | 0.03 | 0.03 | 89.18 | 0.003 |
| ตะวันออก | 0.32 | 0.41 | 127.34 | 0.142 | 0.02 | 0.01 | 53.36 | 0.003 | 0.34 | 0.42 | 123.59 | 0.145 |
| ตะวันตก | 0.20 | 0.26 | 131.81 | 0.001 | 0.23 | 0.18 | 79.74 | 0.007 | 0.43 | 0.45 | 103.89 | 0.008 |
| ใต้ | 0.28 | 0.03 | 10.86 | 0.001 | 0.03 | 0.01 | 36.11 | | 0.31 | 0.04 | 12.98 | 0.001 |
| ลุ่มน้ำเจ้าพระยา | | 2.79 | | 0.807 | 0.05 | 0.07 | 126.81 | 0.019 | 0.05 | 2.86 | 5,238.38 | 0.826 |
| ทั้งประเทศ | 1.90 | 5.23 | 275.05 | 1.101 | 0.55 | 0.51 | 92.24 | 0.039 | 2.45 | 5.73 | 233.99 | 1.141 |

3. วิเคราะห์สถานการณ์

3.1 คาดการณ์ปริมาณฝนจากแบบจำลองบรรยากาศจากกรมอุตุนิยมวิทยา (3วันล่วงหน้า)

- วันที่ 16 มี.ค. 64 (16 มี.ค. 64 เวลา 07.00 น. – 17 มี.ค. 64 เวลา 07.00 น.) มีฝนตกปานกลาง (10.1-35.0 มม.) บริเวณพื้นที่ กรุงเทพมหานคร จ.ชลบุรี จ.จันทบุรี และ จ.ตราด
- วันที่ 17 มี.ค. 64 (17 มี.ค. 64 เวลา 07.00 น. – 18 มี.ค. 64 เวลา 07.00 น.) มีฝนตกปานกลาง (10.1-35.0 มม.) บริเวณพื้นที่ จ.ชลบุรี และ จ.จันทบุรี
- วันที่ 18 มี.ค.64 (18 มี.ค. 64 เวลา 07.00 น. – 19 มี.ค. 64 เวลา 07.00 น.) ไม่มีฝน

3.2 คาดการณ์ปริมาณน้ำ (วันที่ 17 มี.ค. 64)

คาดการณ์ปริมาณน้ำไหลผ่านลุ่มน้ำปิงที่สถานี P.17 อ.บรรพตพิสัย จ.นครสวรรค์ จะมีปริมาณน้ำไหลผ่าน 40.00 ลบ.ม./วินาที **มีแนวโน้มลดลง** ลุ่มน้ำ่านที่สถานี N.67 อ.ชุมแสง จ.นครสวรรค์ จะมีปริมาณน้ำไหลผ่าน 121.00 ลบ.ม./วินาที **มีแนวโน้มลดลง** โดยจะทำให้ในลุ่มน้ำเจ้าพระยาที่สถานี C.2 อ.เมืองนครสวรรค์ จ.นครสวรรค์ จะมีปริมาณน้ำไหลผ่าน 159.00 ลบ.ม./วินาที **มีแนวโน้มลดลง**

4. รายงานสถานการณ์ค่าความเค็ม (ข้อมูล วันที่ 16 มี.ค. 64 เวลา 07:00 น.)

| แม่น้ำ | สถานีเฝ้าระวัง | เกณฑ์เฝ้าระวัง (กรัม/ลิตร) | ค่าความเค็ม (กรัม/ลิตร) |
|----------------|--------------------|-------------------------------|----------------------------|
| เจ้าพระยา | ประปาสำแล | 0.25 | 0.15 |
| ปราจีน-บางปะกง | บางคาง | 2.00 | 0.08 |
| ท่าจีน | ปากคลองจินดา | 0.75 | 3.86 |
| แม่กลอง | ปากคลองดำเนินสะดวก | 2.00 | 0.14 |