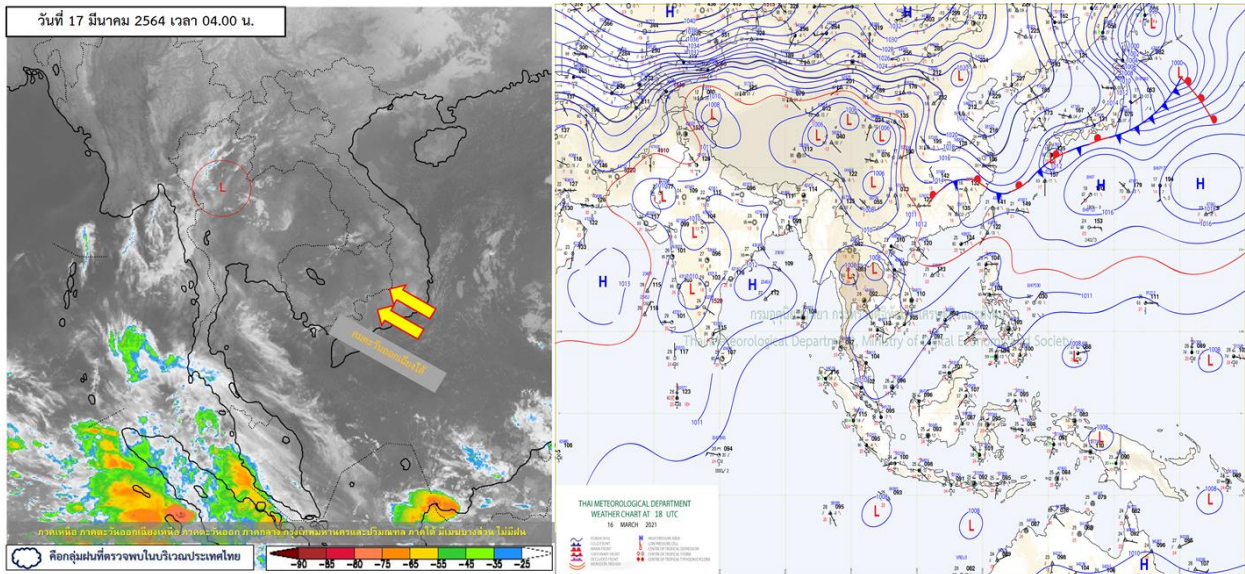


รายงานสรุปศูนย์ปฏิบัติการน้ำอัจฉริยะ
เรื่อง สถานการณ์น้ำและการเฝ้าระวัง
ประจำวันพุธที่ 17 มีนาคม พ.ศ. 2564

1. สภาพอากาศและปริมาณฝน

1.1 สภาพอากาศ (กรมอุตุนิยมวิทยา)



ความกดอากาศต่ำเนื่องจากความร้อนปกคลุมบริเวณประเทศไทยตอนบนภาคเหนือและภาคกลางตอนบน ทำให้ประเทศไทยตอนบนมีอากาศร้อนกับมีอากาศร้อนจัดเป็นบางพื้นที่ในบริเวณภาคเหนือและฟ้าหลัวในตอนกลางวัน ประกอบกับลมใต้และลมตะวันออกเฉียงใต้ยังคงพัดนำความชื้นเข้ามาปกคลุมภาคเหนือตอนล่าง ภาคตะวันออกเฉียงเหนือ ภาคกลาง และภาคตะวันออก ทำให้บริเวณดังกล่าวมีฝนบางแห่ง

1.2 สภาพฝน

ปริมาณฝนสูงสุด 5 อันดับ จากสำนักงานทรัพยากรน้ำแห่งชาติ เวลา 07.00 น. วันที่ 16 มี.ค.64 ถึงเวลา 07.00 น. วันที่ 17 มี.ค.64 ตามลำดับ ดังนี้

1. อ.วังสมบูรณ์ จ.สระแก้ว	วัดปริมาณฝนได้	46.0	มม.
2. อ.ไทรโยค จ.กาญจนบุรี	วัดปริมาณฝนได้	39.4	มม.
3. อ.ภูเรือ จ.เลย	วัดปริมาณฝนได้	31.6	มม.
4. อ.คอนสาร จ.ชัยภูมิ	วัดปริมาณฝนได้	24.0	มม.
5. อ.สังขละบุรี จ.กาญจนบุรี	วัดปริมาณฝนได้	18.6	มม.

2. สถานการณ์น้ำท่าและสภาพน้ำในอ่างเก็บน้ำ

2.1 สถานการณ์น้ำท่าในลุ่มน้ำต่างๆ (ข้อมูล วันที่ 17 มี.ค. 64 เวลา 06.00 น.)

แม่น้ำ	สถานี	ที่ตั้งสถานี	ที่ตั้ง	ความจุ	ระดับน้ำ	ปริมาณน้ำ		ต่ำ(-) สูง(+) กว่าที่ตั้ง	อยู่ใน เกณฑ์	แนวโน้ม	
						วันนี้	เมื่อวาน				
			ม.	ม. ³ / ร.	ม.	ม. ³ / ร.	ม. ³ / ร.				
1. ปิง	P.1	สะพานนารัฐ อำเภอเมือง	จังหวัดเชียงใหม่	3.70	445	0.00	0.00	12.75	-3.70	น้อย	ลดลง
ปิง	P.7A	สะพานบ้านห้วยยาง อำเภอเมือง	จังหวัดกำแพงเพชร	5.34	3,000	0.27	*	*	-5.07	N/A	N/A
ปิง	P.17	บ้านท่าจั่ว อำเภอบรรพตพิสัย	จังหวัดนครสวรรค์	39.80	2,990	34.13	37.00	41.00	-5.67	น้อย	ลดลง
2. วัง	W.1C	สะพานเสตุวาริ อำเภอเมือง	จังหวัดลำปาง	5.20	651	0.00	0.00	0.20	-5.20	น้อย	ทรงตัว
3. ยม	Y.1C	สะพานบ้านน้ำโค้ง อำเภอเมือง	จังหวัดแพร่	8.20	993	0.00	0.00	1.45	-8.20	น้อย	ลดลง
4. น่าน	N.1	หน้าสำนักงานป่าไม้ อำเภอเมือง	จังหวัดน่าน	7.00	1,217	0.00	0.00	3.04	-7.00	น้อย	ลดลง
น่าน	N.5A	สะพานเอกาทศรถ อำเภอเมือง	จังหวัดพิษณุโลก	10.37	1,365	1.82	166.30	188.30	-8.55	น้อย	ลดลง
น่าน	N.67	สะพานบ้านเกยไชย อำเภอชุมแสง	จังหวัดนครสวรรค์	28.30	1,579	18.80	120.00	123.00	-9.50	น้อย	ลดลง
5. เจ้าพระยา	C.2	ค่ายจิรประวัติ อำเภอเมือง	จังหวัดนครสวรรค์	26.20	3,590	16.93	158.00	163.00	-9.27	น้อย	ลดลง
เจ้าพระยา	C.13	ท้ายเขื่อนเจ้าพระยา อำเภอสรรพยา	จังหวัดชัยนาท	16.34	2,840	5.78	100.00	100.00	-10.56	น้อย	ทรงตัว
6. ป่าสัก	S.28	ท้ายเขื่อนป่าสักชลสิทธิ์ อำเภอพัฒนานิคม	จังหวัดลพบุรี	31.46	1,175	17.90	34.00	34.00	-13.56	น้อย	ทรงตัว
7. มูล	M.7	สะพานเสรีประชาธิปไตย อำเภอเมือง	จังหวัดอุบลราชธานี	7.00	2,300	2.15	37.50	40.50	-4.85	น้อย	ลดลง
8. ชี	E.20A	บ้านบ้านฟ้าหยาด อำเภอมหาชนะชัย	จังหวัดยโสธร	10.00	1,220	2.83	12.38	12.05	-7.17	น้อย	เพิ่มขึ้น
9. เพชรบุรี	B.9	บ้านสาระเห็ด อำเภอท่ายาง	จังหวัดเพชรบุรี	6.60	355	2.90	28.00	28.00	-3.70	น้อย	ทรงตัว
เพชรบุรี	B.6A	สะพานท่าเกวียน อำเภอแก่งกระจาน	จังหวัดเพชรบุรี	6.00	260	0.60	1.00	0.90	-5.40	น้อย	เพิ่มขึ้น
เพชรบุรี	B.15	สะพานเทศบาล อำเภอเมือง	จังหวัดเพชรบุรี	5.40	150	0.57	2.62	2.78	-4.83	น้อย	ลดลง
10. ทะเลสาบสงขลา	X.44	คลองอู่ตะเภา อำเภอหาดใหญ่	จังหวัดสงขลา	7.40	534	0.25	14.25	17.40	-7.15	น้อย	ลดลง
ทะเลสาบสงขลา	X.170	บ้านคลองลำ อำเภอศรีนครินทร์	จังหวัดพัทลุง	25.20	290	20.74	3.50	3.50	-4.46	น้อย	ทรงตัว
11. ภาคใต้ฝั่งตะวันออก	X.180	สะพานเทศบาล อำเภอเมือง	จังหวัดชุมพร	3.80	193	0.34	25.20	26.10	-3.46	น้อย	ลดลง
ภาคใต้ฝั่งตะวันออก	X.119A	สะพานสันต อำเภอสุไหงโก-ลก	จังหวัดนราธิวาส	8.20	203	3.27	7.05	7.20	-4.93	น้อย	ลดลง
ภาคใต้ฝั่งตะวันออก	X.53A	คลองชุมพร อำเภอเมือง	จังหวัดชุมพร	9.30	143	1.97	0.00	0.00	-7.33	น้อย	ทรงตัว
ภาคใต้ฝั่งตะวันออก	X.212	คลองหลังสวน อำเภอหลังสวน	จังหวัดชุมพร	6.00	1,460	0.13	81.70	84.40	-5.87	น้อย	ลดลง
12 ภาคใต้ฝั่งตะวันตก	X.234	บ้านป่าหมาก อำเภอเมือง	จังหวัดตรัง	6.40	426	1.56	69.00	54.00	-4.84	ปกติ	เพิ่มขึ้น

○ น้ำใช้การทั้งประเทศ (อ่างเก็บน้ำขนาดใหญ่) ณ วันที่ 17 มีนาคม 2564

- ปี 2559 มีน้ำ 11,924 ล้าน ลบ.ม. คิดเป็น 25%
- ปี 2563 มีน้ำ 14,368 ล้าน ลบ.ม. คิดเป็น 30%
- ปี 2564 มีน้ำ 13,308 ล้าน ลบ.ม. คิดเป็น 28%
- ปี 2564 **มากกว่า** ปี 2559 จำนวน 1,384 ล้าน ลบ.ม.
- ปี 2564 **น้อยกว่า** ปี 2563 จำนวน 1,060 ล้าน ลบ.ม.

○ น้ำใช้การในลุ่มเจ้าพระยา ณ วันที่ 17 มีนาคม 2564

- ปี 2559 มีน้ำ 2,660 ล้าน ลบ.ม. คิดเป็น 15%
- ปี 2563 มีน้ำ 2,885 ล้าน ลบ.ม. คิดเป็น 16%
- ปี 2564 มีน้ำ 3,091 ล้าน ลบ.ม. คิดเป็น 17%
- ปี 2564 **มากกว่า** ปี 2559 จำนวน 431 ล้าน ลบ.ม.
- ปี 2564 **มากกว่า** ปี 2563 จำนวน 206 ล้าน ลบ.ม.

2.2 สภาพน้ำใช้การในอ่างเก็บน้ำขนาดใหญ่ (ข้อมูล วันที่ 17 มี.ค. 64)

ภาค อ่างเก็บน้ำเขื่อน	ความจุ ที่ รณส. (ล้าน ม. ³)	ความจุ ที่ รณก. (ล้าน ม. ³)	ความจุน้ำ ใช้การ (ล้าน ม. ³)	ณ วันที่								ไหลลง วันนี้ (ล้าน ม. ³)	ระบาย วันนี้ (ล้าน ม. ³)
				ปี2563		ปี2564							
				ปริมาตร (ล้าน ม. ³)	% รณก.	ปริมาตร (ล้าน ม. ³)	% รณก.	ปริมาตรใช้การ (ล้าน ม. ³)	% รณก.	% ใช้การ			
เหนือ													
ภูมิพล*	13,462	13,462	9,662	4,922	37	4,867	36	1,067	8	11	0.24	6.20	
สิริกิติ์*	10,508	9,510	6,660	4,139	44	4,279	45	1,429	15	21	2.77	18.99	
แม่จัดสมบูรณ์ชล	323	265	253	90	34	112	42	100	38	40	0.00	0.28	
แม่กวางอุดมธารา	295	263	249	67	26	66	25	52	20	21	0.16	0.81	
กัวลม	106	106	103	55	52	57	54	53	50	52	0.11	0.73	
กัวคองหมา	209	170	164	67	40	63	37	57	33	35	0.00	0.24	
แควน้อยบำรุงแดน	1,080	939	896	347	37	332	35	289	31	32	0.95	1.12	
แม่มอก	110	110	94	29	26	39	36	23	21	25	0.00	0.02	
รวมภาคเหนือ	26,093	24,825	18,080	9,717	39	9,815	40	3,070	12	17	4.22	28.39	
ตะวันออกเฉียงเหนือ													
ห้วยหลวง	136	136	129	42	31	43	32	37	27	29	0.00	0.11	
น้ำอูน	780	520	475	218	42	195	37	150	29	32	0.26	0.60	
น้ำพุง*	200	165	157	77	47	79	48	71	43	45	0.00	0.30	
จุฬารัตน์*	181	164	127	40	24	84	51	47	29	37	0.21	0.39	
อุบลรัตน์*	4,640	2,431	1,850	386	16	1,103	45	522	21	28	0.00	5.05	
ลำปาว	2,450	1,980	1,880	900	45	616	31	516	26	27	0.00	3.91	
ลำตะคอง	445	314	292	117	37	280	89	257	82	88	0.24	0.86	
ลำพระเพลิง	242	155	154	15	9	117	76	116	75	75	0.13	0.61	
มูลบง	350	141	134	34	24	118	83	111	78	82	0.11	0.35	
ลำแซะ	325	275	268	61	22	184	67	177	64	66	0.00	0.81	
ลำนางรอง	197	121	118	20	16	88	72	84	69	71	0.00	0.04	
สิรินธร*	1,966	1,966	1,135	1,308	67	1,351	69	519	26	46	0.00	4.20	
รวมภาคตอน.	11,911	8,368	6,718	3,215	38	4,257	51	2,607	31	39	0.95	17.23	
กลาง													
ป่าสักชลสิทธิ์	960	960	957	173	18	309	32	306	32	32	0.00	3.47	
ทับเสลา	190	160	143	34	21	55	34	38	24	27	0.00	0.00	
กระเสียว	390	299	259	56	19	154	52	114	38	44	0.00	1.39	
รวมภาคกลาง	1,540	1,419	1,359	263	19	519	37	459	32	34	0.00	4.86	
ตะวันตก													
ศรีนครินทร์*	18,770	17,745	7,480	13,777	78	12,225	69	1,960	11	26	2.20	14.02	
วชิราลงกรณ์*	11,000	8,860	5,848	5,515	62	4,016	45	1,004	11	17	0.00	8.54	
รวมภาคตะวันตก	29,770	26,605	13,328	19,292	73	16,241	61	2,964	11	22	2.20	22.56	
ตะวันออก													
ขุนด่านปราการชล	225	224	219	68	30	80	36	76	34	34	0.02	0.60	
คลองสิียด	450	420	390	63	15	72	17	42	10	11	0.04	0.38	
บางพระ	127	117	105	30	26	57	49	45	38	43	0.01	0.24	
หนองปลาไหล	206	164	150	27	17	126	77	112	68	75	0.33	0.22	
ประแสร์	322	295	275	71	24	189	64	169	57	61	0.00	0.74	
นฤปดินทรจินดา	338	295	276	129	44	136	46	117	40	42	0.21	1.25	
รวมภาคตะวันออก	1,668	1,515	1,415	387	26	660	44	560	37	40	0.61	3.44	

ต่ำกว่า 30 %
รวม 11 แห่ง

ตั้งแต่ 31 - 50%
รวม 14 แห่ง

ตั้งแต่ 51-80%
รวม 8 แห่ง

มากกว่า 80%
รวม 2 แห่ง

2.3 สภาพน้ำในอ่างเก็บน้ำ 4 เขื่อนหลักกลุ่มเจ้าพระยา (ข้อมูล วันที่ 17 มี.ค. 64)

สภาพน้ำในอ่างเก็บน้ำ ภูมิพล สิริกิติ์ แควน้อยฯ และป่าสักฯ วันที่ 17 มีนาคม 2564

อ่างเก็บน้ำ	ปริมาณน้ำในอ่างฯ		ปริมาณน้ำใช้การได้		ปริมาณน้ำไหลลงอ่างฯ		ปริมาณน้ำระบาย		รับน้ำได้อีก	เปรียบเทียบน้ำใช้การ - น้อยกว่า / + มากกว่า ปี 2559
	ปริมาณน้ำ	% ความจุ	ปริมาณน้ำ	% ใช้การ	วันนี้	เมื่อวาน	วันนี้	เมื่อวาน		
ภูมิพล	4,867	36	1,067	11	0.24	0.25	6.20	6.20	8,595	351
สิริกิติ์	4,279	45	1,429	21	2.77	2.88	18.99	19.15	5,231	105
ภูมิพล+สิริกิติ์	9,145	40	2,495	15	3.01	3.13	25.19	25.35	13,827	456
แควน้อยฯ	332	35	289	32	0.95	0.95	1.12	1.12	607	17
ป่าสักชลสิทธิ์	309	32	306	32	0.00	0.62	3.47	3.47	651	-41
รวมทั้งหมด	9,787	39	3,091	17	3.96	4.70	29.79	29.95	15,084	431

(หน่วย : ล้าน ลบ.ม.)

2.4 สถานการณ์น้ำลุ่มน้ำเจ้าพระยา

แม่น้ำปิง ปริมาณน้ำไหลผ่านที่สถานี P.17 อ.บรรพตพิสัย จ.นครสวรรค์ วัดได้ 37.00 ลบ.ม./วินาที (เมื่อวาน 41.00 ลบ.ม./วินาที) ต่ำกว่าตลิ่ง 5.67 เมตร มี**แนวโน้มลดลง**

แม่น้ำน่าน ปริมาณน้ำไหลผ่านที่สถานี N.67 อ.ชุมแสง จ.นครสวรรค์ วัดได้ 120.00 ลบ.ม./วินาที (เมื่อวาน 123.00 ลบ.ม./วินาที) ต่ำกว่าตลิ่ง 9.50 เมตร มี**แนวโน้มลดลง**

แม่น้ำเจ้าพระยา ปริมาณน้ำไหลผ่านที่สถานี C.2 อ.เมืองนครสวรรค์ วัดได้ 158.00 ลบ.ม./วินาที (เมื่อวาน 163.00 ลบ.ม./วินาที) ต่ำกว่าตลิ่ง 9.27 เมตร มี**แนวโน้มลดลง** และมีปริมาณน้ำไหลผ่านท้ายเขื่อนเจ้าพระยา (C.13) ในอัตรา 100.00 ลบ.ม./วินาที (เมื่อวาน 100.00 ลบ.ม./วินาที) ไหลผ่านสถานีวัดน้ำ C.29A อ.บางไทร มีปริมาณน้ำไหลผ่านเฉลี่ย 124.00 ลบ.ม./วินาที (เมื่อวาน 118.00 ลบ.ม./วินาที)

2.5 สภาพน้ำในอ่างเก็บน้ำขนาดกลาง (ข้อมูล วันที่ 17 มี.ค. 64)

ข้อมูลวันที่ 17 มีนาคม 2564																
สรุปอ่างขนาดกลางที่มีปริมาณในช่วง <=30 % 31 - 50 % >50-80% >80 - 100 % และ >100 %																
		31 - 50 %			>50-80%			>80 - 100 %			>100 %					
ภาค	จำนวน	สขป.	จำนวน	ภาค	จำนวน	สขป.	จำนวน	ภาค	จำนวน	สขป.	จำนวน	ภาค	จำนวน	สขป.	จำนวน	
เหนือ	25	1	4	เหนือ	28	1	6	เหนือ	17	1	5	เหนือ	5	1	0	
		2	16			2	13			2	5			2	0	
		3	1			3	1			3	3			3	0	
		4	4			4	8			4	4			4	0	
ตะวันออก เฉียงเหนือ	42	5	22	ตะวันออก เฉียงเหนือ	65	5	14	ตะวันออก เฉียงเหนือ	76	5	11	ตะวันออก เฉียงเหนือ	35	5	6	
		6	9			6	21			6	18			6	4	
		7	6			7	17			7	13			7	11	
		8	5			8	13			8	34			8	14	
ตะวันออก	8	9	8	ตะวันออก	11	9	11	ตะวันออก	28	9	28	ตะวันออก	4	9	4	
กลาง	5	10	4	กลาง	8	10	8	กลาง	7	10	6	กลาง	2	10	1	
		11	0			11	0			11	0			11	0	
		12	1			12	0			12	1			12	1	
ตะวันตก	1	13	1	ตะวันตก	0	13	0	ตะวันตก	3	13	3	ตะวันตก	2	13	2	
ใต้	4	14	4	ใต้	3	14	2	ใต้	20	14	9	ใต้	11	14	1	
		15	0			15	1			15	7			15	5	
		16	0			16	0			16	3			16	5	
		17	0			17	0			17	1			17	0	
รวม	85	รวม	85	รวม	115	รวม	115	รวม	151	รวม	151	รวม	59	รวม	59	

รวมทั้งหมด 412 แห่ง



2.6 สรุปผลการจัดสรรน้ำฤดูแล้งปี 2563/64 ข้อมูล ณ 17 มี.ค. 64

ลุ่มน้ำ	แผน (ล้าน ลบ.ม.)	ผลจัดสรรน้ำ (ล้าน ลบ.ม.)	คงเหลือ (ล้าน ลบ.ม.)
ทั่วประเทศ (1 พ.ย. 63 – 30 เม.ย. 64)	18,922	12,481 (66%)	6,511 (34%)
เจ้าพระยา (4 เขื่อน) (1 พ.ย. 63 – 30 เม.ย. 64)	5,000	3,655 (73%)	1,345 (27%)
แม่กลอง (1 มี.ค. 64 – 30 มี.ย. 64)	3,800	1,589 (42%)	2,211 (58%)

2.7 แผน-ผล การเพาะปลูกข้าวนาปรัง ปี 2563/64 ข้อมูล ณ 10 มี.ค.64

- ทั่วประเทศ แผนเพาะปลูกข้าวนาปรัง 1.90 ล้านไร่ เพาะปลูกแล้ว 5.225 ล้านไร่ แยกเป็น

เพาะปลูกตามแผน 1.424 ล้านไร่ เพาะปลูกเกินแผน 0.437 ล้านไร่ และเพาะปลูกนอกแผน 3.364 ล้านไร่

- ลุ่มน้ำเจ้าพระยา แผนเพาะปลูกข้าวนาปรัง - ล้านไร่ (รณรงค์งดทำนาต่อเนื่องในฤดูแล้ง ปี 2563/64)

ยังคงมีการเพาะปลูก 2.79 ล้านไร่

ภาค	ข้าวนาปรัง				พืชไร่-พืชผัก				รวม			
	แผน (ล้านไร่)	ผล (ล้านไร่)	%	เกิน (ล้านไร่)	แผน (ล้านไร่)	ผล (ล้านไร่)	%	เกิน (ล้านไร่)	แผน (ล้านไร่)	ผล (ล้านไร่)	%	เกิน (ล้านไร่)
เหนือ	0.23	0.62	270.57	0.148	0.16	0.19	116.28	0.008	0.39	0.81	206.02	0.156
ตะวันออกเฉียงเหนือ	0.86	1.10	128.40		0.04	0.03	81.18	0.001	0.90	1.14	126.25	0.002
กลาง	0.01	0.02	113.54	0.002	0.02	0.01	70.07	0.001	0.03	0.03	89.18	0.003
ตะวันออก	0.32	0.41	127.34	0.142	0.02	0.01	53.36	0.003	0.34	0.42	123.59	0.145
ตะวันตก	0.20	0.26	131.81	0.001	0.23	0.18	79.74	0.007	0.43	0.45	103.89	0.008
ใต้	0.28	0.03	10.86	0.001	0.03	0.01	36.11		0.31	0.04	12.98	0.001
ลุ่มน้ำเจ้าพระยา		2.79		0.807	0.05	0.07	126.81	0.019	0.05	2.86	5,238.38	0.826
ทั่วประเทศ	1.90	5.23	275.05	1.101	0.55	0.51	92.24	0.039	2.45	5.73	233.99	1.141

3. วิเคราะห์สถานการณ์

3.1 คาดการณ์ปริมาณฝนจากแบบจำลองบรรยากาศจากกรมอุตุนิยมวิทยา (3วันล่วงหน้า)

- วันที่ 17 มี.ค. 64 (17 มี.ค. 64 เวลา 07.00 น. – 18 มี.ค. 64 เวลา 07.00 น.) มีฝนตกปานกลาง (10.1-35.0 มม.) บริเวณพื้นที่ จ.จันทบุรี และ จ.ตราด
- วันที่ 18 มี.ค. 64 (18 มี.ค. 64 เวลา 07.00 น. – 19 มี.ค. 64 เวลา 07.00 น.) มีฝนตกปานกลาง (10.1-35.0 มม.) บริเวณพื้นที่ จ.ชลบุรี และ จ.ระยอง
- วันที่ 19 มี.ค.64 (19 มี.ค. 64 เวลา 07.00 น. – 20 มี.ค. 64 เวลา 07.00 น.) มีฝนตกปานกลาง (10.1-35.0 มม.) บริเวณพื้นที่ จ.กระบี่

3.2 คาดการณ์ปริมาณน้ำ (วันที่ 18 มี.ค. 64)

คาดการณ์ปริมาณน้ำไหลผ่านลุ่มน้ำปิงที่สถานี P.17 อ.บรรพตพิสัย จ.นครสวรรค์ จะมีปริมาณน้ำไหลผ่าน 37.00 ลบ.ม./วินาที มี**แนวโน้มทรงตัว** ลุ่มน้ำน่านที่สถานี N.67 อ.ชุมแสง จ.นครสวรรค์ จะมีปริมาณน้ำไหลผ่าน 118.00 ลบ.ม./วินาที มี**แนวโน้มลดลง** โดยจะทำให้ในลุ่มน้ำเจ้าพระยาที่สถานี C.2 อ.เมืองนครสวรรค์ จ.นครสวรรค์ จะมีปริมาณน้ำไหลผ่าน 156.00 ลบ.ม./วินาที มี**แนวโน้มลดลง**

4. รายงานสถานการณ์ค่าความเค็ม (ข้อมูล วันที่ 17 มี.ค. 64 เวลา 07:00 น.)

แม่น้ำ	สถานีเฝ้าระวัง	เกณฑ์เฝ้าระวัง (กรัม/ลิตร)	ค่าความเค็ม (กรัม/ลิตร)
เจ้าพระยา	ประปาสำแล	0.25	0.15
ปราจีน-บางปะกง	บางคาง	2.00	0.08
ท่าจีน	ปากคลองจินดา	0.75	3.40
แม่กลอง	ปากคลองดำเนินสะดวก	2.00	0.14