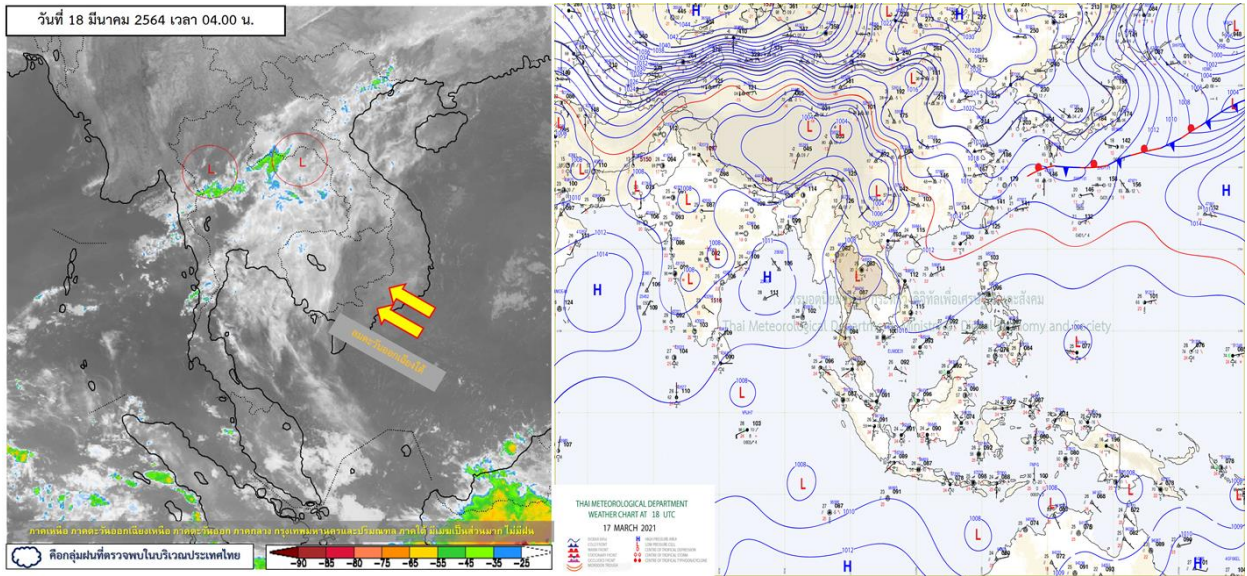


รายงานสรุปศูนย์ปฏิบัติการน้ำอัจฉริยะ  
เรื่อง สถานการณ์น้ำและการเฝ้าระวัง  
ประจำวันพฤหัสบดีที่ 18 มีนาคม พ.ศ. 2564

1. สภาพอากาศและปริมาณฝน

1.1 สภาพอากาศ (กรมอุตุนิยมวิทยา)



ความกดอากาศต่ำเนื่องจากความร้อนปกคลุมภาคเหนือตอนล่างและภาคกลางตอนบน ทำให้ประเทศไทยตอนบนมีอากาศร้อนกับมีฟ้าหลัวในตอนกลางวัน โดยมีอากาศร้อนจัดในบางพื้นที่ในภาคเหนือ ประกอบกับลมใต้และลมตะวันออกเฉียงเหนือยังคงพัดนำความชื้นเข้ามาปกคลุมภาคเหนือตอนล่าง ภาคตะวันออกเฉียงเหนือ ภาคกลาง และภาคตะวันออก ทำให้บริเวณดังกล่าวมีฝนฟ้าคะนองบางแห่ง

1.2 สภาพฝน

**ปริมาณฝนสูงสุด 5 อันดับ** จากสำนักงานทรัพยากรน้ำแห่งชาติ เวลา 07.00 น. วันที่ 17 มี.ค.64 ถึงเวลา 07.00 น. วันที่ 18 มี.ค.64 ตามลำดับ ดังนี้

1. อ.อุ่มผาง จ.ตาก	วัดปริมาณฝนได้	69.6	มม.
2. อ.ละหานทราย จ.บุรีรัมย์	วัดปริมาณฝนได้	20.8	มม.
3. อ.ประโคนชัย จ.บุรีรัมย์	วัดปริมาณฝนได้	18.8	มม.
4. อ.น้ำหนาว จ.เพชรบูรณ์	วัดปริมาณฝนได้	15.0	มม.
5. อ.ชัยบาดาล จ.ลพบุรี	วัดปริมาณฝนได้	12.8	มม.

## 2. สถานการณ์น้ำท่าและสภาพน้ำในอ่างเก็บน้ำ

### 2.1 สถานการณ์น้ำท่าในลุ่มน้ำต่างๆ (ข้อมูล วันที่ 18 มี.ค. 64 เวลา 06.00 น.)

แม่น้ำ	สถานี	ที่ตั้งสถานี	คลัง ม.	ความจุ ม. <sup>3</sup> / วิ.	ระดับน้ำ ม.	ปริมาณน้ำ		ต่ำ(-) สูง(+) กว่าคลัง	อยู่ใน เกณฑ์	แนวโน้ม
						วันนี้ ม. <sup>3</sup> / วิ.	เมื่อวาน ม. <sup>3</sup> / วิ.			
1. ปิง	P.1	สะพานนารัฐ อำเภอเมือง จังหวัดเชียงใหม่	3.70	445	0.88	3.20	7.40	-2.82	น้อย	ลดลง
ปิง	P.7A	สะพานบ้านห้วยยาง อำเภอเมือง จังหวัดกำแพงเพชร	5.34	3,000	0.29	*	*	-5.05	N/A	N/A
ปิง	P.17	บ้านท่าจั่ว อำเภอบรรพตพิสัย จังหวัดนครสวรรค์	39.80	2,990	34.17	40.00	37.00	-5.63	น้อย	เพิ่มขึ้น
2. วัง	W.1C	สะพานเสตุวาริ อำเภอเมือง จังหวัดลำปาง	5.20	651	-0.69	0.21	0.21	-5.89	น้อย	ทรงตัว
3. ยม	Y.1C	สะพานบ้านน้ำโค้ง อำเภอเมือง จังหวัดแพร่	8.20	993	-0.01	1.45	1.55	-8.21	น้อย	ลดลง
4. น่าน	N.1	หน้าสำนักงานป่าไม้ อำเภอเมือง จังหวัดน่าน	7.00	1,217	-0.40	2.50	2.77	-7.40	น้อย	ลดลง
น่าน	N.5A	สะพานเอกาทศรถ อำเภอเมือง จังหวัดพิษณุโลก	10.37	1,365	1.56	148.60	166.30	-8.81	น้อย	ลดลง
น่าน	N.67	สะพานบ้านเกยไชย อำเภอชุมแสง จังหวัดนครสวรรค์	28.30	1,579	18.94	130.00	120.00	-9.36	น้อย	เพิ่มขึ้น
5. เจ้าพระยา	C.2	ค่ายจิรประวัติ อำเภอเมือง จังหวัดนครสวรรค์	26.20	3,590	16.95	160.00	158.00	-9.25	น้อย	เพิ่มขึ้น
เจ้าพระยา	C.13	ท้ายเขื่อนเจ้าพระยา อำเภอสรรพยา จังหวัดชัยนาท	16.34	2,840	5.78	100.00	100.00	-10.56	น้อย	ทรงตัว
6. ป่าสัก	S.28	ท้ายเขื่อนป่าสักชลสิทธิ์ อำเภอพัฒนานิคม จังหวัดลพบุรี	31.46	1,175	18.13	42.00	34.00	-13.33	น้อย	เพิ่มขึ้น
7. มูล	M.7	สะพานเสรีประชาธิปไตย อำเภอเมือง จังหวัดอุบลราชธานี	7.00	2,300	2.17	38.50	37.50	-4.83	น้อย	เพิ่มขึ้น
8. ชี	E.20A	บ้านบ้านฟ้าหยาด อำเภอมหาชนะชัย จังหวัดยโสธร	10.00	1,220	2.83	5.03	12.38	-7.17	น้อย	ลดลง
9. เพชรบุรี	B.9	บ้านสาระเห็ด อำเภอท่ายาง จังหวัดเพชรบุรี	6.60	355	2.93	29.20	28.00	-3.67	น้อย	เพิ่มขึ้น
เพชรบุรี	B.6A	สะพานท่าเกวียน อำเภอแก่งกระจาน จังหวัดเพชรบุรี	6.00	260	0.59	0.95	1.00	-5.41	น้อย	ลดลง
เพชรบุรี	B.15	สะพานเทศบาล อำเภอเมือง จังหวัดเพชรบุรี	5.40	150	0.58	2.78	2.62	-4.82	น้อย	เพิ่มขึ้น
10. ทะเลสาบสงขลา	X.44	คลองจตุตะเกา อำเภอหาดใหญ่ จังหวัดสงขลา	7.40	534	0.22	13.20	14.25	-7.18	น้อย	ลดลง
ทะเลสาบสงขลา	X.170	บ้านคลองลำ อำเภอศรีนครินทร์ จังหวัดพัทลุง	25.20	290	20.73	3.25	3.50	-4.47	น้อย	ลดลง
11. ภาคใต้ฝั่งตะวันออก	X.180	สะพานเทศบาล อำเภอเมือง จังหวัดชุมพร	3.80	193	0.41	27.30	25.20	-3.39	น้อย	เพิ่มขึ้น
ภาคใต้ฝั่งตะวันออก	X.119A	สะพานสันต อำเภอสุโขทัย จังหวัดนครราชสีมา	8.20	203	3.21	6.15	7.05	-4.99	น้อย	ลดลง
ภาคใต้ฝั่งตะวันออก	X.53A	คลองชุมพร อำเภอเมือง จังหวัดชุมพร	9.30	143	1.97	0.00	0.00	-7.33	น้อย	ทรงตัว
ภาคใต้ฝั่งตะวันออก	X.212	คลองหลังสวน อำเภอหลังสวน จังหวัดชุมพร	6.00	1,460	0.19	87.10	81.70	-5.81	น้อย	เพิ่มขึ้น
12. ภาคใต้ฝั่งตะวันตก	X.234	บ้านป่าหมาก อำเภอเมือง จังหวัดตรัง	6.40	426	1.53	67.50	69.00	-4.87	ปกติ	ลดลง

#### ○ น้ำใช้การทั่วประเทศ (อ่างเก็บน้ำขนาดใหญ่) ณ วันที่ 18 มีนาคม 2564

- ปี 2559 มีน้ำ 11,844 ล้าน ลบ.ม. คิดเป็น 25%
- ปี 2563 มีน้ำ 14,281 ล้าน ลบ.ม. คิดเป็น 30%
- ปี 2564 มีน้ำ 13,201 ล้าน ลบ.ม. คิดเป็น 28%
- ปี 2564 **มากกว่า** ปี 2559 จำนวน 1,357 ล้าน ลบ.ม.
- ปี 2564 **น้อยกว่า** ปี 2563 จำนวน 1,080 ล้าน ลบ.ม.

#### ○ น้ำใช้การในลุ่มเจ้าพระยา ณ วันที่ 18 มีนาคม 2564

- ปี 2559 มีน้ำ 2,642 ล้าน ลบ.ม. คิดเป็น 15%
- ปี 2563 มีน้ำ 2,862 ล้าน ลบ.ม. คิดเป็น 16%
- ปี 2564 มีน้ำ 3,060 ล้าน ลบ.ม. คิดเป็น 17%
- ปี 2564 **มากกว่า** ปี 2559 จำนวน 418 ล้าน ลบ.ม.
- ปี 2564 **มากกว่า** ปี 2563 จำนวน 198 ล้าน ลบ.ม.

## 2.2 สภาพน้ำใช้การในอ่างเก็บน้ำขนาดใหญ่ (ข้อมูล วันที่ 18 มี.ค. 64)

ภาค อ่างเก็บน้ำเขื่อน	ความจุ ที่ รณส. (ล้าน ม. <sup>3</sup> )	ความจุ ที่ รณก. (ล้าน ม. <sup>3</sup> )	ความจุน้ำ ใช้การ (ล้าน ม. <sup>3</sup> )	ณ วันที่							ไหลลง วันนี้ (ล้าน ม. <sup>3</sup> )	ระบาย วันนี้ (ล้าน ม. <sup>3</sup> )
				ปี2563		ปี2564						
				ปริมาตร (ล้าน ม. <sup>3</sup> )	% รณก.	ปริมาตร (ล้าน ม. <sup>3</sup> )	% รณก.	ปริมาตรใช้การ (ล้าน ม. <sup>3</sup> )	% รณก.	% ใช้การ		
<b>เหนือ</b>												
ภูมิพล*	13,462	13,462	9,662	4,910	36	4,860	36	1,060	8	11	0.20	6.20
สิริกิติ์*	10,508	9,510	6,660	4,129	43	4,262	45	1,412	15	21	2.82	19.00
แม่จัดสมบูรณ์ชล	323	265	253	89	34	112	42	100	38	40	0.00	0.28
แม่กวางอุดมธารา	295	263	249	67	25	65	25	51	20	21	0.10	0.81
กิวลม	106	106	103	55	52	56	53	53	50	51	0.05	0.64
กิวคองมา	209	170	164	67	39	61	36	55	32	34	0.00	0.52
แควน้อยบำรุงแดน	1,080	939	896	346	37	331	35	288	31	32	0.00	1.12
แม่มอก	110	110	94	29	26	39	36	23	21	25	0.00	0.02
<b>รวมภาคเหนือ</b>	<b>26,093</b>	<b>24,825</b>	<b>18,080</b>	<b>9,692</b>	<b>39</b>	<b>9,787</b>	<b>39</b>	<b>3,042</b>	<b>12</b>	<b>17</b>	<b>3.17</b>	<b>28.59</b>
<b>ตะวันออกเฉียงเหนือ</b>												
ห้วยหลวง	136	136	129	42	31	43	32	37	27	28	0.00	0.11
น้ำอูน	780	520	475	217	42	194	37	149	29	31	0.00	0.60
น้ำพุง*	200	165	157	76	46	78	48	70	43	45	0.11	0.30
จุฬารัตน์*	181	164	127	39	24	83	51	46	28	36	0.05	0.53
อุบลรัตน์*	4,640	2,431	1,850	385	16	1,096	45	515	21	28	0.00	5.09
ลำปาว	2,450	1,980	1,880	893	45	610	31	510	26	27	0.00	3.89
ลำตะคอง	445	314	292	117	37	279	89	256	81	88	0.16	0.86
ลำพระเพลิง	242	155	154	14	9	116	75	115	74	75	0.10	0.69
มูลบน	350	141	134	34	24	117	83	110	78	82	0.00	0.35
ลำแจะ	325	275	268	60	22	183	67	176	64	66	0.00	0.81
ลำนางรอง	197	121	118	19	16	88	72	84	69	71	0.09	0.02
สิรินธร*	1,966	1,966	1,135	1,303	66	1,342	68	510	26	45	0.00	4.20
<b>รวมภาค ตอน.</b>	<b>11,911</b>	<b>8,368</b>	<b>6,718</b>	<b>3,199</b>	<b>38</b>	<b>4,230</b>	<b>51</b>	<b>2,580</b>	<b>31</b>	<b>38</b>	<b>0.52</b>	<b>17.45</b>
<b>กลาง</b>												
ป่าสักชลสิทธิ์	960	960	957	172	18	304	32	301	31	31	0.00	4.33
ทับเสลา	190	160	143	34	21	55	34	38	24	27	0.00	0.00
กระเสียว	390	299	259	56	19	154	52	114	38	44	0.00	1.39
<b>รวมภาคกลาง</b>	<b>1,540</b>	<b>1,419</b>	<b>1,359</b>	<b>262</b>	<b>18</b>	<b>513</b>	<b>36</b>	<b>453</b>	<b>32</b>	<b>33</b>	<b>0.00</b>	<b>5.72</b>
<b>ตะวันตก</b>												
ศรีนครินทร์*	18,770	17,745	7,480	13,763	78	12,209	69	1,944	11	26	2.33	14.01
วีรราชกรณ์*	11,000	8,860	5,848	5,497	62	4,004	45	992	11	17	0.00	8.53
<b>รวมภาคตะวันตก</b>	<b>29,770</b>	<b>26,605</b>	<b>13,328</b>	<b>19,260</b>	<b>72</b>	<b>16,213</b>	<b>61</b>	<b>2,936</b>	<b>11</b>	<b>22</b>	<b>2.33</b>	<b>22.54</b>
<b>ตะวันออก</b>												
ขุนด่านปราการชล	225	224	219	68	30	80	36	75	33	34	0.02	0.60
คลองสิียด	450	420	390	63	15	71	17	41	10	11	0.03	0.38
บางพระ	127	117	105	30	25	57	48	45	38	42	0.04	0.27
หนองปลาไหล	206	164	150	27	17	125	76	112	68	74	0.01	0.11
ประแสร์	322	295	275	70	24	188	64	168	57	61	0.00	0.80
นฤปดินทรจินดา	338	295	276	128	43	135	46	116	39	42	0.21	1.25
<b>รวมภาคตะวันออก</b>	<b>1,668</b>	<b>1,515</b>	<b>1,415</b>	<b>385</b>	<b>25</b>	<b>656</b>	<b>43</b>	<b>556</b>	<b>37</b>	<b>39</b>	<b>0.31</b>	<b>3.41</b>

ต่ำกว่า 30 %  
รวม 11 แห่ง

ตั้งแต่ 31 - 50%  
รวม 14 แห่ง

ตั้งแต่ 51-80%  
รวม 8 แห่ง

มากกว่า 80%  
รวม 2 แห่ง



## 2.3 สภาพน้ำในอ่างเก็บน้ำ 4 เขื่อนหลักกลุ่มเจ้าพระยา (ข้อมูล วันที่ 18 มี.ค. 64)

สภาพน้ำในอ่างเก็บน้ำ ภูมิพล สิริกิติ์ แควน้อยฯ และป่าสักฯ วันที่ 18 มีนาคม 2564

อ่างเก็บน้ำ	ปริมาณน้ำในอ่างฯ		ปริมาณน้ำใช้การได้		ปริมาณน้ำไหลลงอ่างฯ		ปริมาณน้ำระบาย		รับน้ำได้อีก	เปรียบเทียบน้ำใช้การ - น้อยกว่า / + มากกว่า ปี 2559
	ปริมาณน้ำ	% ความจุ	ปริมาณน้ำ	% ใช้การ	วันนี้	เมื่อวาน	วันนี้	เมื่อวาน		
ภูมิพล	4,860	36	1,060	11	0.20	0.24	6.20	6.20	8,602	351
สิริกิติ์	4,262	45	1,412	21	2.82	2.77	19.00	18.99	5,248	96
ภูมิพล+สิริกิติ์	9,121	40	2,471	15	3.02	3.01	25.20	25.19	13,851	447
แควน้อยฯ	331	35	288	32	0.00	0.95	1.12	1.12	608	17
ป่าสักชลสิทธิ์	304	32	301	31	0.00	0.00	4.33	3.47	656	-44
<b>รวมทั้งหมด</b>	<b>9,756</b>	<b>39</b>	<b>3,060</b>	<b>17</b>	<b>3.02</b>	<b>3.96</b>	<b>30.65</b>	<b>29.79</b>	<b>15,115</b>	<b>419</b>

(หน่วย : ล้าน ลบ.ม.)

## 2.4 สถานการณ์น้ำลุ่มน้ำเจ้าพระยา

**แม่น้ำปิง** ปริมาณน้ำไหลผ่านที่สถานี P.17 อ.บรรพตพิสัย จ.นครสวรรค์ วัดได้ 40.00 ลบ.ม./วินาที (เมื่อวาน 37.00 ลบ.ม./วินาที) ต่ำกว่าตลิ่ง 5.63 เมตร มี**แนวโน้มเพิ่มขึ้น**

**แม่น้ำน่าน** ปริมาณน้ำไหลผ่านที่สถานี N.67 อ.ชุมแสง จ.นครสวรรค์ วัดได้ 130.00 ลบ.ม./วินาที (เมื่อวาน 120.00 ลบ.ม./วินาที) ต่ำกว่าตลิ่ง 9.36 เมตร มี**แนวโน้มเพิ่มขึ้น**

**แม่น้ำเจ้าพระยา** ปริมาณน้ำไหลผ่านที่สถานี C.2 อ.เมืองนครสวรรค์ วัดได้ 158.00 ลบ.ม./วินาที (เมื่อวาน 158.00 ลบ.ม./วินาที) ต่ำกว่าตลิ่ง 9.25 เมตร มี**แนวโน้มเพิ่มขึ้น** และมีปริมาณน้ำไหลผ่านท้ายเขื่อนเจ้าพระยา (C.13) ในอัตรา 100.00 ลบ.ม./วินาที (เมื่อวาน 100.00 ลบ.ม./วินาที) ไหลผ่านสถานีวัดน้ำ C.29A อ.บางไทร มีปริมาณน้ำไหลผ่านเฉลี่ย 117.00 ลบ.ม./วินาที (เมื่อวาน 124.00 ลบ.ม./วินาที)

## 2.5 สภาพน้ำในอ่างเก็บน้ำขนาดกลาง (ข้อมูล วันที่ 18 มี.ค. 64)

ข้อมูลวันที่ 18 มีนาคม 2564																									
สรุปอ่างขนาดกลางที่มีปริมาณในช่วง <=30 % 31 - 50 % >50-80% >80 - 100 % และ >100 %																									
ภาค	จำนวน	สพ.	จำนวน	31 - 50 %			>50-80%			>80 - 100 %			>100 %												
				ภาค	จำนวน	สพ.	จำนวน	ภาค	จำนวน	สพ.	จำนวน	ภาค	จำนวน	สพ.	จำนวน										
เหนือ	25			เหนือ	28		เหนือ	17		เหนือ	5		เหนือ	0											
																		1	6	1	5	1	0	1	0
																		2	13	2	5	2	5	2	0
																		3	1	3	3	3	0	3	0
ตะวันออกเฉียงเหนือ	42			ตะวันออกเฉียงเหนือ	66		ตะวันออกเฉียงเหนือ	77		ตะวันออกเฉียงเหนือ	33		ตะวันออกเฉียงเหนือ	0											
																		5	15	5	10	5	6	5	0
																		6	21	6	20	6	2	6	0
																		7	17	7	13	7	11	7	0
ตะวันออก	8			ตะวันออก	11		ตะวันออก	28		ตะวันออก	4		ตะวันออก	0											
																		9	11	9	28	9	4	9	0
กลาง	5			กลาง	8		กลาง	7		กลาง	2		กลาง	0											
																		10	8	10	6	10	1	10	0
																		11	0	11	0	11	0	11	0
ตะวันตก	1			ตะวันตก	0		ตะวันตก	3		ตะวันตก	2		ตะวันตก	1											
																		13	0	13	3	13	2	13	1
ใต้	4			ใต้	3		ใต้	20		ใต้	11		ใต้	1											
																		14	2	14	9	14	1	14	1
																		15	1	15	7	15	5	15	0
																		16	0	16	3	16	5	16	0
รวม	85	รวม	85	รวม	116	รวม	รวม	152	รวม	รวม	57	รวม	รวม	57	รวม	2	รวม	2							
																			รวมทั้งหมด 412 แห่ง						

## 2.6 สรุปผลการจัดสรรน้ำฤดูแล้งปี 2563/64 ข้อมูล ณ 18 มี.ค. 64

ลุ่มน้ำ	แผน (ล้าน ลบ.ม.)	ผลจัดสรรน้ำ (ล้าน ลบ.ม.)	คงเหลือ (ล้าน ลบ.ม.)
ทั่วประเทศ (1 พ.ย. 63 – 30 เม.ย. 64)	18,922	12,590 (66%)	6,402 (34%)
เจ้าพระยา (4 เขื่อน) (1 พ.ย. 63 – 30 เม.ย. 64)	5,000	3,690 (74%)	1,310 (26%)
แม่กลอง (1 มี.ค. 64 – 30 มี.ย. 64)	3,800	1,612 (42%)	2,188 (58%)

## 2.7 แผน-ผล การเพาะปลูกข้าวนาปรัง ปี 2563/64 ข้อมูล ณ 17 มี.ค.64

- ทั่วประเทศ แผนเพาะปลูกข้าวนาปรัง 1.90 ล้านไร่ เพาะปลูกแล้ว 5.331 ล้านไร่ แยกเป็น

เพาะปลูกตามแผน 1.492 ล้านไร่ เพาะปลูกเกินแผน 0.459 ล้านไร่ และเพาะปลูกนอกแผน 3.380 ล้านไร่

- ลุ่มน้ำเจ้าพระยา แผนเพาะปลูกข้าวนาปรัง - ล้านไร่ (รณรงค์จัดทำนาต่อเนื่องในฤดูแล้ง ปี 2563/64)

ยังคงมีการเพาะปลูก 2.79 ล้านไร่

ภาค	ข้าวนาปรัง				พืชไร่-พืชผัก				รวม			
	แผน (ล้านไร่)	ผล (ล้านไร่)	%	เที่ยว (ล้านไร่)	แผน (ล้านไร่)	ผล (ล้านไร่)	%	เที่ยว (ล้านไร่)	แผน (ล้านไร่)	ผล (ล้านไร่)	%	เที่ยว (ล้านไร่)
เหนือ	0.23	0.62	270.51	0.186	0.16	0.19	116.28	0.012	0.39	0.81	205.99	0.198
ตะวันออกเฉียงเหนือ	0.86	1.11	128.67		0.04	0.03	83.65	0.002	0.90	1.14	126.61	0.003
กลาง	0.01	0.02	149.61	0.002	0.02	0.01	70.07	0.001	0.03	0.03	105.04	0.003
ตะวันออก	0.32	0.41	127.82	0.271	0.02	0.01	53.36	0.004	0.34	0.42	124.05	0.275
ตะวันตก	0.20	0.38	189.73	0.001	0.23	0.21	89.03	0.008	0.43	0.58	135.72	0.009
ใต้	0.28	0.01	4.33	0.001	0.03	0.01	36.12		0.31	0.02	6.99	0.001
ลุ่มน้ำเจ้าพระยา		2.79		1.058	0.05	0.07	126.81	0.026	0.05	2.86	5,238.66	1.084
ทั่วประเทศ	1.90	5.33	280.63	1.520	0.55	0.53	96.31	0.052	2.45	5.86	239.23	1.572

### 3. วิเคราะห์สถานการณ์

#### 3.1 คาดการณ์ปริมาณฝนจากแบบจำลองบรรยากาศจากกรมอุตุนิยมวิทยา (3วันล่วงหน้า)

- วันที่ 18 มี.ค. 64 (18 มี.ค. 64 เวลา 07.00 น. – 19 มี.ค. 64 เวลา 07.00 น.) มีฝนตกปานกลาง (10.1-35.0 มม.) บริเวณพื้นที่ จ.นครนายก จ.ชลบุรี จ.ระยอง จ.จันทบุรี และ จ.ตราด
- วันที่ 19 มี.ค. 64 (19 มี.ค. 64 เวลา 07.00 น. – 20 มี.ค. 64 เวลา 07.00 น.) มีฝนตกปานกลาง (10.1-35.0 มม.) บริเวณพื้นที่ จ.สุราษฎร์ธานี จ.พังงา และ จ.กระบี่
- วันที่ 20 มี.ค.64 (20 มี.ค. 64 เวลา 07.00 น. – 21 มี.ค. 64 เวลา 07.00 น.) มีฝนตกปานกลาง (10.1-35.0 มม.) บริเวณพื้นที่ จ.สุราษฎร์ธานี จ.พังงา จ.กระบี่ จ.ตรัง และ จ.สตูล

#### 3.2 คาดการณ์ปริมาณน้ำ (วันที่ 19 มี.ค. 64)

คาดการณ์ปริมาณน้ำไหลผ่านลุ่มน้ำปิงที่สถานี P.17 อ.บรรพตพิสัย จ.นครสวรรค์ จะมีปริมาณน้ำไหลผ่าน 43.00 ลบ.ม./วินาที มีแนวโน้มเพิ่มขึ้น ลุ่มน้ำน่านที่สถานี N.67 อ.ชุมแสง จ.นครสวรรค์ จะมีปริมาณน้ำไหลผ่าน 134.00 ลบ.ม./วินาที มีแนวโน้มเพิ่มขึ้น โดยจะทำให้ในลุ่มน้ำเจ้าพระยาที่สถานี C.2 อ.เมืองนครสวรรค์ จ.นครสวรรค์ จะมีปริมาณน้ำไหลผ่าน 164.00 ลบ.ม./วินาที มีแนวโน้มเพิ่มขึ้น

#### 4. รายงานสถานการณ์ค่าความเค็ม (ข้อมูล วันที่ 18 มี.ค. 64 เวลา 07:00 น.)

แม่น้ำ	สถานีเฝ้าระวัง	เกณฑ์เฝ้าระวัง (กรัม/ลิตร)	ค่าความเค็ม (กรัม/ลิตร)
เจ้าพระยา	ประปาสำแล	0.25	0.15
ปราจีน-บางปะกง	บางคาง	2.00	0.07
ท่าจีน	ปากคลองจินดา	0.75	3.12
แม่กลอง	ปากคลองดำเนินสะดวก	2.00	0.14