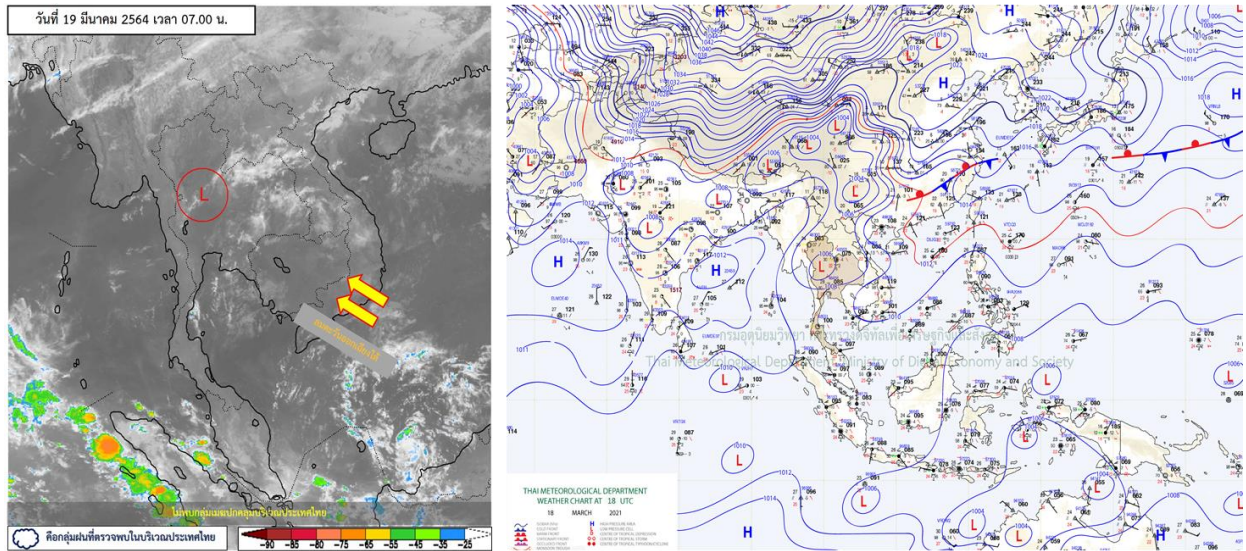


รายงานสรุปศูนย์ปฏิบัติการน้ำอัจฉริยะ
เรื่อง สถานการณ์น้ำและการเฝ้าระวัง
ประจำวันศุกร์ที่ 19 มีนาคม พ.ศ. 2564

1. สภาพอากาศและปริมาณฝน

1.1 สภาพอากาศ (กรมอุตุนิยมวิทยา)



ตามประกาศกรมอุตุนิยมวิทยา “พายุกูร์ร้อนบริเวณประเทศไทย (มีผลกระทบตั้งแต่วันที่ 21 – 22 มีนาคม 2564)” ฉบับที่ 1 บริเวณความกดอากาศสูงหรือมวลอากาศเย็นกำลังแรงระลอกใหม่จากประเทศจีนจะแผ่ลงมาปกคลุมประเทศไทยตอนบนและทะเลจีนใต้ ทำให้ประเทศไทยมีพายุฤดูร้อนเกิดขึ้น โดยมีลักษณะของพายุฝนฟ้าคะนอง ลมกระโชกแรง และมีลูกเห็บตกบางพื้นที่ รวมถึงมีฟ้าผ่าเกิดขึ้นด้วย โดยจะเริ่มมีผลกระทบในภาคตะวันออกเฉียงเหนือก่อน ส่วนภาคเหนือ ภาคกลาง ภาคตะวันออก รวมทั้งกรุงเทพมหานครและปริมณฑล และภาคใต้ตอนบนจะได้รับผลกระทบในระยะต่อไป

1.2 สภาพฝน

ปริมาณฝนสูงสุด 5 อันดับ จากสำนักงานทรัพยากรน้ำแห่งชาติ เวลา 07.00 น. วันที่ 18 มี.ค.64 ถึงเวลา 07.00 น. วันที่ 19 มี.ค.64 ตามลำดับ ดังนี้

1. อ.อุ้มผาง จ.ตาก	วัดปริมาณฝนได้	14.8	มม.
2. อ.สอยดาว จ.จันทบุรี	วัดปริมาณฝนได้	10.2	มม.
3. อ.เมืองตราด จ.ตราด	วัดปริมาณฝนได้	6.2	มม.
4. อ.ปากช่อง จ.นครราชสีมา	วัดปริมาณฝนได้	5.1	มม.
5. อ.ศีราขา จ.ชลบุรี	วัดปริมาณฝนได้	4.2	มม.

2. สถานการณ์น้ำท่าและสภาพน้ำในอ่างเก็บน้ำ

2.1 สถานการณ์น้ำท่าในลุ่มน้ำต่างๆ (ข้อมูล วันที่ 19 มี.ค. 64 เวลา 06.00 น.)

แม่น้ำ	สถานี	ที่ตั้งสถานี	คลัง ม.	ความจุ ม. ³ / วิ.	ระดับน้ำ ม.	ปริมาณน้ำ		ต่ำ(-) สูง(+) กว่าคลัง	อยู่ใน เกณฑ์	แนวโน้ม
						วันนี้ ม. ³ / วิ.	เมื่อวาน ม. ³ / วิ.			
1. ปิง	P.1	สะพานนารัฐ อำเภอเมือง จังหวัดเชียงใหม่	3.70	445	0.79	1.90	3.20	-2.91	น้อย	ลดลง
ปิง	P.7A	สะพานบ้านห้วยยาง อำเภอเมือง จังหวัดกำแพงเพชร	5.34	3,000	0.30	*	*	-5.04	N/A	N/A
ปิง	P.17	บ้านท่าจั่ว อำเภอบรรพตพิสัย จังหวัดนครสวรรค์	39.80	2,990	34.18	41.00	40.00	-5.62	น้อย	เพิ่มขึ้น
2. วัง	W.1C	สะพานเสตุวาริ อำเภอเมือง จังหวัดลำปาง	5.20	651	-0.48	0.44	0.21	-5.68	น้อย	ทรงตัว
3. ยม	Y.1C	สะพานบ้านน้ำโค้ง อำเภอเมือง จังหวัดแพร่	8.20	993	-0.03	1.35	1.45	-8.23	น้อย	ลดลง
4. น่าน	N.1	หน้าสำนักงานป่าไม้ อำเภอเมือง จังหวัดน่าน	7.00	1,217	-0.37	3.31	2.50	-7.37	น้อย	เพิ่มขึ้น
น่าน	N.5A	สะพานเอกาทศรถ อำเภอเมือง จังหวัดพิษณุโลก	10.37	1,365	1.80	164.90	148.60	-8.57	น้อย	เพิ่มขึ้น
น่าน	N.67	สะพานบ้านเกษไชย อำเภอชุมแสง จังหวัดนครสวรรค์	28.30	1,579	18.98	133.00	130.00	-9.32	น้อย	เพิ่มขึ้น
5. เจ้าพระยา	C.2	ค่ายจิรประวัติ อำเภอเมือง จังหวัดนครสวรรค์	26.20	3,590	17.00	164.00	160.00	-9.20	น้อย	เพิ่มขึ้น
เจ้าพระยา	C.13	ท้ายเขื่อนเจ้าพระยา อำเภอสรรพยา จังหวัดชัยนาท	16.34	2,840	5.54	80.00	100.00	-10.80	น้อย	ลดลง
6. ป่าสัก	S.28	ท้ายเขื่อนป่าสักชลสิทธิ์ อำเภอพัฒนานิคม จังหวัดลพบุรี	31.46	1,175	18.12	41.00	42.00	-13.34	น้อย	ลดลง
7. มูล	M.7	สะพานเสรีประชาธิปไตย อำเภอเมือง จังหวัดอุบลราชธานี	7.00	2,300	2.16	38.00	38.50	-4.84	น้อย	ลดลง
8. ชี	E.20A	บ้านบ้านฟ้าหยาด อำเภอมหาชนะชัย จังหวัดยโสธร	10.00	1,220	2.81	4.94	5.03	-7.19	น้อย	ลดลง
9. เพชรบุรี	B.9	บ้านสาระเห็ด อำเภอท่ายาง จังหวัดเพชรบุรี	6.60	355	2.93	29.20	29.20	-3.67	น้อย	ทรงตัว
เพชรบุรี	B.6A	สะพานท่าเกวียน อำเภอแก่งกระจาน จังหวัดเพชรบุรี	6.00	260	0.60	1.00	0.95	-5.40	น้อย	เพิ่มขึ้น
เพชรบุรี	B.15	สะพานเทศบาล อำเภอเมือง จังหวัดเพชรบุรี	5.40	150	0.64	3.78	2.78	-4.76	น้อย	เพิ่มขึ้น
10. ทะเลสาบสงขลา	X.44	คลองจตุตะเกา อำเภอหาดใหญ่ จังหวัดสงขลา	7.40	534	0.26	14.60	13.20	-7.14	น้อย	เพิ่มขึ้น
ทะเลสาบสงขลา	X.170	บ้านคลองลำ อำเภอศรีนครินทร์ จังหวัดพัทลุง	25.20	290	20.73	3.25	3.25	-4.47	น้อย	ทรงตัว
11. ภาคใต้ฝั่งตะวันออก	X.180	สะพานเทศบาล อำเภอเมือง จังหวัดชุมพร	3.80	193	0.63	33.90	27.30	-3.17	ปกติ	เพิ่มขึ้น
ภาคใต้ฝั่งตะวันออก	X.119A	สะพานสันต อำเภอสุโขทัย จังหวัดนครราชสีมา	8.20	203	3.21	6.15	6.15	-4.99	น้อย	ทรงตัว
ภาคใต้ฝั่งตะวันออก	X.53A	คลองชุมพร อำเภอเมือง จังหวัดชุมพร	9.30	143	1.97	0.00	0.00	-7.33	น้อย	ทรงตัว
ภาคใต้ฝั่งตะวันออก	X.212	คลองหลังสวน อำเภอหลังสวน จังหวัดชุมพร	6.00	1,460	0.40	106.00	87.10	-5.60	น้อย	เพิ่มขึ้น
12. ภาคใต้ฝั่งตะวันตก	X.234	บ้านป่าหมาก อำเภอเมือง จังหวัดตรัง	6.40	426	1.44	63.60	67.50	-4.96	น้อย	ลดลง

○ น้ำใช้การทั่วประเทศ (อ่างเก็บน้ำขนาดใหญ่) ณ วันที่ 19 มีนาคม 2564

- ปี 2559 มีน้ำ 11,770 ล้าน ลบ.ม. คิดเป็น 25%
- ปี 2563 มีน้ำ 14,190 ล้าน ลบ.ม. คิดเป็น 30%
- ปี 2564 มีน้ำ 13,104 ล้าน ลบ.ม. คิดเป็น 28%
- ปี 2564 **มากกว่า** ปี 2559 จำนวน 1,334 ล้าน ลบ.ม.
- ปี 2564 **น้อยกว่า** ปี 2563 จำนวน 1,086 ล้าน ลบ.ม.

○ น้ำใช้การในลุ่มเจ้าพระยา ณ วันที่ 19 มีนาคม 2564

- ปี 2559 มีน้ำ 2,621 ล้าน ลบ.ม. คิดเป็น 14%
- ปี 2563 มีน้ำ 2,840 ล้าน ลบ.ม. คิดเป็น 16%
- ปี 2564 มีน้ำ 3,028 ล้าน ลบ.ม. คิดเป็น 17%
- ปี 2564 **มากกว่า** ปี 2559 จำนวน 407 ล้าน ลบ.ม.
- ปี 2564 **มากกว่า** ปี 2563 จำนวน 188 ล้าน ลบ.ม.

2.2 สภาพน้ำใช้การในอ่างเก็บน้ำขนาดใหญ่ (ข้อมูล วันที่ 19 มี.ค. 64)

ภาค อ่างเก็บน้ำเขื่อน	ความจุ ที่ รณส. (ล้าน ม. ³)	ความจุ ที่ รณก. (ล้าน ม. ³)	ความจุ น้ำ ใช้การ (ล้าน ม. ³)	ณ วันที่								ไหลลง วันนี้ (ล้าน ม. ³)	ระบาย วันนี้ (ล้าน ม. ³)
				ปี2563		ปี2564							
				ปริมาตร (ล้าน ม. ³)	% รณก.	ปริมาตร (ล้าน ม. ³)	% รณก.	ปริมาตรใช้การ (ล้าน ม. ³)	% รณก.	% ใช้การ			
เหนือ													
ภูมิพล*	13,462	13,462	9,662	4,901	36	4,851	36	1,051	8	11	0.00	6.20	
สิริกิติ์*	10,508	9,510	6,660	4,119	43	4,245	45	1,395	15	21	2.86	18.99	
แม่จตุรมบูรณชล	323	265	253	88	33	110	42	98	37	39	0.00	2.26	
แม่กวางอุดมธารา	295	263	249	67	25	65	25	51	19	20	0.12	0.47	
กิวลม	106	106	103	56	52	56	53	53	49	51	0.39	0.64	
กิวคองหมา	209	170	164	66	39	62	36	55	33	34	0.00	0.54	
แควน้อยบำรุงแดน	1,080	939	896	345	37	330	35	287	31	32	0.47	1.12	
แม่เมาะ	110	110	94	29	26	39	36	23	21	25	0.02	0.02	
รวมภาคเหนือ	26,093	24,825	18,080	9,670	39	9,758	39	3,013	12	17	3.85	30.24	
ตะวันออกเฉียงเหนือ													
ห้วยหลวง	136	136	129	41	31	43	32	36	27	28	0.00	0.11	
น้ำอูน	780	520	475	216	42	193	37	148	28	31	0.10	0.60	
น้ำพุง*	200	165	157	76	46	78	47	70	42	45	0.00	0.30	
จุฬารัตน์*	181	164	127	38	23	83	50	46	28	36	0.11	0.59	
อุบลรัตน์*	4,640	2,431	1,850	385	16	1,092	45	511	21	28	1.93	5.30	
ลำปาว	2,450	1,980	1,880	885	45	606	31	506	26	27	0.42	3.87	
ลำตะคอง	445	314	292	116	37	278	88	255	81	87	0.07	0.86	
ลำพระเพลิง	242	155	154	14	9	116	75	114	74	74	0.10	0.69	
มูลบน	350	141	134	34	24	117	83	110	78	82	0.07	0.43	
ลำตะเซ	325	275	268	60	22	182	66	175	64	65	0.00	0.81	
ลำนางรอง	197	121	118	19	16	88	72	84	69	71	0.00	0.00	
สิรินธร*	1,966	1,966	1,135	1,299	66	1,335	68	503	26	44	0.00	4.23	
รวมภาคตอน.	11,911	8,368	6,718	3,184	38	4,209	50	2,559	31	38	2.80	17.79	
กลาง													
ป่าสักชลสิทธิ์	960	960	957	172	18	298	31	295	31	31	0.00	4.33	
ทับเสลา	190	160	143	34	21	55	34	38	24	27	0.00	0.00	
กระเสียว	390	299	259	56	19	154	52	114	38	44	0.00	1.39	
รวมภาคกลาง	1,540	1,419	1,359	262	18	507	36	447	32	33	0.00	5.71	
ตะวันตก													
ศรีนครินทร์*	18,770	17,745	7,480	13,745	77	12,192	69	1,927	11	26	0.76	13.99	
วชิราลงกรณ์*	11,000	8,860	5,848	5,477	62	3,996	45	984	11	17	2.29	8.53	
รวมภาคตะวันตก	29,770	26,605	13,328	19,222	72	16,189	61	2,912	11	22	3.05	22.52	
ตะวันออก													
ขุนด่านปราการชล	225	224	219	67	30	78	35	74	33	33	0.02	1.54	
คลองสิียด	450	420	390	62	15	71	17	41	10	10	0.00	0.38	
บางพระ	127	117	105	29	25	56	48	44	38	42	0.04	0.26	
หนองปลาไหล	206	164	150	27	16	125	76	111	68	74	0.40	0.11	
ประแสร์	322	295	275	70	24	188	64	168	57	61	0.00	0.80	
นฤปดินทรจินดา	338	295	276	127	43	134	45	114	39	42	0.22	1.25	
รวมภาคตะวันออก	1,668	1,515	1,415	383	25	652	43	552	36	39	0.67	4.35	
ใต้													
แก่งกระจาน	900	710	645	329	46	376	53	311	44	48	0.74	3.02	
ปราณบุรี	490	391	373	191	49	282	72	265	68	71	0.00	2.27	
รัชชประภา*	6,144	5,639	4,287	3,254	58	3,500	62	2,149	38	50	2.17	7.04	
บางลาจ*	1,590	1,454	1,178	1,044	72	1,173	81	897	62	76	1.26	4.97	
รวมภาคใต้	9,124	8,194	6,484	4,818	59	5,331	65	3,621	44	56	4.17	17.31	
รวมทั้งประเทศ	80,106	70,926	47,384	37,538	53	36,647	52	13,104	18	28	14.54	97.92	

ต่ำกว่า 30 %
รวม 11 แห่ง

ตั้งแต่ 31 - 50%
รวม 14 แห่ง

ตั้งแต่ 51-80%
รวม 8 แห่ง

มากกว่า 80%
รวม 2 แห่ง

2.3 สภาพน้ำในอ่างเก็บน้ำ 4 เขื่อนหลักกลุ่มเจ้าพระยา (ข้อมูล วันที่ 19 มี.ค. 64)

สภาพน้ำในอ่างเก็บน้ำ ภูมิพล สิริกิติ์ แควน้อยฯ และป่าสักฯ วันที่ 19 มีนาคม 2564

อ่างเก็บน้ำ	ปริมาณน้ำในอ่างฯ		ปริมาณน้ำใช้การได้		ปริมาณน้ำไหลลงอ่างฯ		ปริมาณน้ำระบาย		รับน้ำได้อีก	เปรียบเทียบน้ำใช้การ - น้อยกว่า / + มากกว่า ปี 2559
	ปริมาณน้ำ	% ความจุ	ปริมาณน้ำ	% ใช้การ	วันนี้	เมื่อวาน	วันนี้	เมื่อวาน		
ภูมิพล	4,851	36	1,051	11	0.00	0.20	6.20	6.20	8,611	349
สิริกิติ์	4,245	45	1,395	21	2.86	2.82	18.99	19.00	5,265	87
ภูมิพล+สิริกิติ์	9,096	40	2,446	15	2.86	3.02	25.19	25.20	13,876	437
แควน้อยฯ	330	35	287	32	0.47	0.00	1.12	1.12	609	17
ป่าสักชลสิทธิ์	298	31	295	31	0.00	0.00	4.32	4.33	662	-47
รวมทั้งหมด	9,724	39	3,028	17	3.33	3.02	30.64	30.65	15,147	407

(หน่วย : ล้าน ลบ.ม.)

2.4 สถานการณ์น้ำลุ่มน้ำเจ้าพระยา

แม่น้ำปิง ปริมาณน้ำไหลผ่านที่สถานี P.17 อ.บรรพตพิสัย จ.นครสวรรค์ วัดได้ 41.00 ลบ.ม./วินาที (เมื่อวาน 40.00 ลบ.ม./วินาที) ต่ำกว่าตลิ่ง 5.62 เมตร **มีแนวโน้มเพิ่มขึ้น**

แม่น้ำน่าน ปริมาณน้ำไหลผ่านที่สถานี N.67 อ.ชุมแสง จ.นครสวรรค์ วัดได้ 133.00 ลบ.ม./วินาที (เมื่อวาน 130.00 ลบ.ม./วินาที) ต่ำกว่าตลิ่ง 9.32 เมตร **มีแนวโน้มเพิ่มขึ้น**

แม่น้ำเจ้าพระยา ปริมาณน้ำไหลผ่านที่สถานี C.2 อ.เมืองนครสวรรค์ วัดได้ 164.00 ลบ.ม./วินาที (เมื่อวาน 160.00 ลบ.ม./วินาที) ต่ำกว่าตลิ่ง 9.20 เมตร **มีแนวโน้มลดลง** และมีปริมาณน้ำไหลผ่านท้ายเขื่อนเจ้าพระยา (C.13) ในอัตรา 80.00 ลบ.ม./วินาที (เมื่อวาน 100.00 ลบ.ม./วินาที) ไหลผ่านสถานีวัดน้ำ C.29A อ.บางไทร มีปริมาณน้ำไหลผ่านเฉลี่ย 121.00 ลบ.ม./วินาที (เมื่อวาน 117.00 ลบ.ม./วินาที)

2.5 สภาพน้ำในอ่างเก็บน้ำขนาดกลาง (ข้อมูล วันที่ 19 มี.ค. 64)

ข้อมูลวันที่ 19 มีนาคม 2564																			
สรุปอ่างขนาดกลางที่มีปริมาณในช่วง <=30 % 31 - 50 % >50-80% >80 - 100 % และ >100 %																			
		31 - 50 %				>50-80%				>80 - 100 %				>100 %					
ภาค	จำนวน	สขป.	จำนวน	ภาค	จำนวน	สขป.	จำนวน	ภาค	จำนวน	สขป.	จำนวน	ภาค	จำนวน	สขป.	จำนวน	ภาค	จำนวน		
เหนือ	25	1	4	เหนือ	28	1	6	เหนือ	17	1	5	เหนือ	5	1	0	เหนือ	0	1	0
		2	16			2	13			2	5			2	5			2	0
		3	1			3	1			3	3			3	0			3	0
		4	4			4	8			4	4			4	0			4	0
ตะวันออก เฉียงเหนือ	42	5	22	ตะวันออก เฉียงเหนือ	65	5	15	ตะวันออก เฉียงเหนือ	78	5	10	ตะวันออก เฉียงเหนือ	33	5	6	ตะวันออก เฉียงเหนือ	0	5	0
		6	9			6	20			6	21			6	2			6	0
		7	6			7	17			7	13			7	11			7	0
		8	5			8	13			8	34			8	14			8	0
ตะวันออก	8	9	8	ตะวันออก	12	9	12	ตะวันออก	29	9	29	ตะวันออก	2	9	2	ตะวันออก	0	9	0
กลาง	5	10	4	กลาง	8	10	8	กลาง	7	10	6	กลาง	2	10	1	กลาง	0	10	0
		11	0			11	0			11	0			11	0			11	0
		12	1			12	0			12	1			12	1			12	0
ตะวันตก	1	13	1	ตะวันตก	0	13	0	ตะวันตก	3	13	3	ตะวันตก	2	13	2	ตะวันตก	1	13	1
ใต้	4	14	4	ใต้	3	14	2	ใต้	20	14	9	ใต้	11	14	1	ใต้	1	14	1
		15	0			15	1			15	7			15	5			15	0
		16	0			16	0			16	3			16	5			16	0
		17	0			17	0			17	1			17	0			17	0
รวม	85	รวม	85	รวม	116	รวม	116	รวม	154	รวม	154	รวม	55	รวม	55	รวม	2	รวม	2

รวมทั้งหมด 412 แห่ง

3. วิเคราะห์สถานการณ์

3.1 คาดการณ์ปริมาณฝนจากแบบจำลองบรรยากาศจากกรมอุตุนิยมวิทยา (3วันล่วงหน้า)

- วันที่ 19 มี.ค. 64 (19 มี.ค. 64 เวลา 07.00 น. – 20 มี.ค. 64 เวลา 07.00 น.) มีฝนตกปานกลาง (10.1-35.0 มม.) บริเวณพื้นที่ จ.นครราชสีมา จ.จันทบุรี และ จ.ตราด

- วันที่ 20 มี.ค. 64 (20 มี.ค. 64 เวลา 07.00 น. – 21 มี.ค. 64 เวลา 07.00 น.) มีฝนตกปานกลาง (10.1-35.0 มม.) บริเวณพื้นที่ จ.พิษณุโลก จ.กาญจนบุรี จ.นครราชสีมา จ.สระบุรี จ.นครนายก จ.สระแก้ว จ.จันทบุรี จ.ระยอง และ จ.ตราด

- วันที่ 21 มี.ค. 64 (21 มี.ค. 64 เวลา 07.00 น. – 22 มี.ค. 64 เวลา 07.00 น.) มีฝนตกปานกลาง (10.1-35.0 มม.) บริเวณพื้นที่ จ.เชียงราย จ.น่าน จ.ชลบุรี จ.ระยอง จ.จันทบุรี จ.ตราด จ.พังงา และ จ.กระบี่

3.2 คาดการณ์ปริมาณน้ำ (วันที่ 20 มี.ค. 64)

คาดการณ์ปริมาณน้ำไหลผ่านลุ่มน้ำปิงที่สถานี P.17 อ.บรรพตพิสัย จ.นครสวรรค์ จะมีปริมาณน้ำไหลผ่าน 42.00 ลบ.ม./วินาที **มีแนวโน้มเพิ่มขึ้น** ลุ่มน้ำน่านที่สถานี N.67 อ.ชุมแสง จ.นครสวรรค์ จะมีปริมาณน้ำไหลผ่าน 136.00 ลบ.ม./วินาที **มีแนวโน้มเพิ่มขึ้น** โดยจะทำให้ในลุ่มน้ำเจ้าพระยาที่สถานี C.2 อ.เมืองนครสวรรค์ จ.นครสวรรค์ จะมีปริมาณน้ำไหลผ่าน 161.00 ลบ.ม./วินาที **มีแนวโน้มลดลง**

4. รายงานสถานการณ์ค่าความเค็ม (ข้อมูล วันที่ 19 มี.ค. 64 เวลา 07:00 น.)

แม่น้ำ	สถานีเฝ้าระวัง	เกณฑ์เฝ้าระวัง (กรัม/ลิตร)	ค่าความเค็ม (กรัม/ลิตร)
เจ้าพระยา	ประปาสำแล	0.25	0.15
ปราจีน-บางปะกง	บางคาง	2.00	0.07
ท่าจีน	ปากคลองจินดา	0.75	2.99
แม่กลอง	ปากคลองดำเนินสะดวก	2.00	0.15