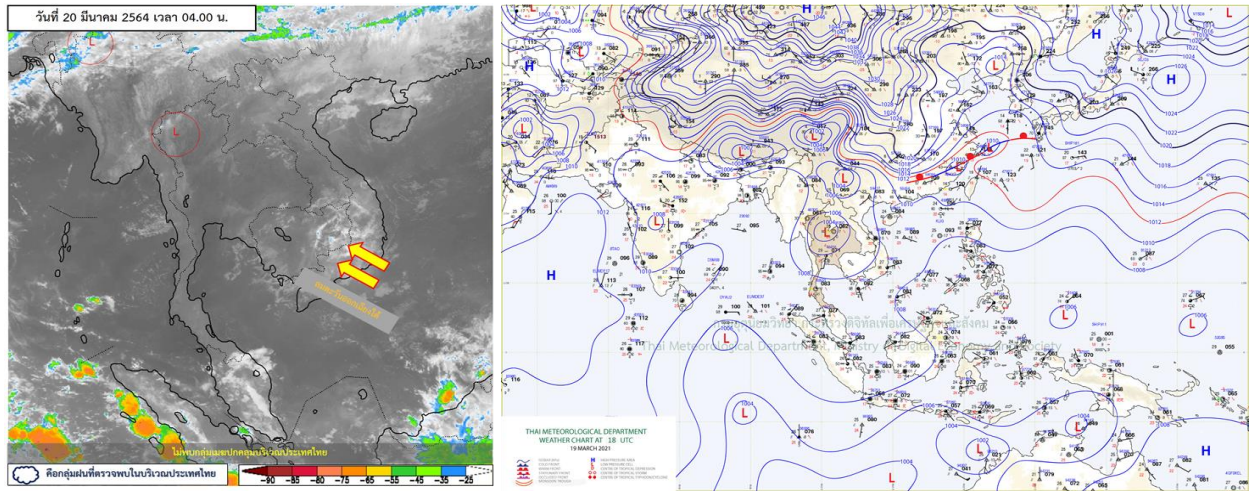


รายงานสรุปศูนย์ปฏิบัติการน้ำอัจฉริยะ  
เรื่อง สถานการณ์น้ำและการเฝ้าระวัง  
ประจำวันเสาร์ที่ 20 มีนาคม พ.ศ. 2564

1. สภาพอากาศและปริมาณฝน

1.1 สภาพอากาศ (กรมอุตุนิยมวิทยา)



ความกดอากาศต่ำเนื่องจากความร้อนปกคลุมประเทศไทยตอนบน ทำให้มีอากาศร้อนกับมีฟ้าหลัวในตอนกลางวัน โดยมีอากาศร้อนจัดบางพื้นที่ในภาคเหนือและภาคกลางตอนบน ประกอบกับลมใต้และลมตะวันออกเฉียงใต้ยังคงพัดนำความชื้นเข้ามาปกคลุมภาคเหนือตอนล่าง ภาคตะวันออกเหนือ ภาคกลาง และภาคตะวันออกเฉียงเหนือ ทำให้บริเวณดังกล่าวมีฝนฟ้าคะนองบางแห่ง ขอให้ประชาชนบริเวณประเทศไทยตอนบนดูแลสุขภาพเนื่องจากสภาพอากาศที่ร้อนถึงร้อนจัดในตอนกลางวันไว้ด้วยอนึ่ง ในช่วงวันที่ 21-22 มี.ค. 64 บริเวณความกดอากาศสูงหรือมวลอากาศเย็นกำลังแรงระลอกใหม่จากประเทศจีนจะแผ่ลงมาปกคลุมประเทศไทยตอนบนและทะเลจีนใต้ ในขณะที่ประเทศไทยตอนบนมีอากาศร้อนถึงร้อนจัด ลักษณะเช่นนี้จะทำให้ประเทศไทยมีพายุฤดูร้อนเกิดขึ้น โดยมีลักษณะของพายุฝนฟ้าคะนอง ลมกระโชกแรง และลูกเห็บตกบางพื้นที่รวมถึงฟ้าผ่า จะเริ่มมีผลกระทบในภาคตะวันออกเฉียงเหนือ ภาคตะวันออก ภาคเหนือ ภาคกลาง รวมทั้งกรุงเทพมหานครและปริมณฑล และภาคใต้ตอนบน

1.2 สภาพฝน

**ปริมาณฝนสูงสุด 5 อันดับ** จากสำนักงานทรัพยากรน้ำแห่งชาติ เวลา 07.00 น. วันที่ 19 มี.ค.64 ถึงเวลา 07.00 น. วันที่ 20 มี.ค.64 ตามลำดับ ดังนี้

1. อ.ธนบุรี จ.กรุงเทพมหานคร	วัดปริมาณฝนได้	19.0	มม.
2. อ.ภูกระดึง จ.เลย	วัดปริมาณฝนได้	8.2	มม.
3. อ.เขาค้อ จ.เพชรบูรณ์	วัดปริมาณฝนได้	7.6	มม.
4. อ.ศรีราชา จ.ชลบุรี	วัดปริมาณฝนได้	6.8	มม.
5. อ.ชุมแพ จ.ขอนแก่น	วัดปริมาณฝนได้	6.0	มม.

## 2. สถานการณ์น้ำท่าและสภาพน้ำในอ่างเก็บน้ำ

### 2.1 สถานการณ์น้ำท่าในลุ่มน้ำต่างๆ (ข้อมูล วันที่ 20 มี.ค. 64 เวลา 06.00 น.)

แม่น้ำ	สถานี	ที่ตั้งสถานี	ตลิ่ง	ความจุ	ระดับน้ำ	ปริมาณน้ำ		ต่ำ(-) สูง(+) กว่าตลิ่ง	อยู่ใน เกณฑ์	แนวโน้ม
						วันนี้	เมื่อวาน			
			ม.	ม. <sup>3</sup> / วิ.	ม.	ม. <sup>3</sup> / วิ.	ม. <sup>3</sup> / วิ.			
1. ปิง	P.1	สะพานนารัฐ อำเภอเมือง จังหวัดเชียงใหม่	3.70	445	1.55	19.25	1.90	-2.15	น้อย	เพิ่มขึ้น
ปิง	P.7A	สะพานบ้านห้วยยาง อำเภอเมือง จังหวัดกำแพงเพชร	5.34	3,000	0.31	*	*	-5.03	N/A	N/A
ปิง	P.17	บ้านท่าจี้ อำเภอบรรพตพิสัย จังหวัดนครสวรรค์	39.80	2,990	34.19	42.00	41.00	-5.61	น้อย	เพิ่มขึ้น
2. วัง	W.1C	สะพานเสตุวารี อำเภอเมือง จังหวัดลำปาง	5.20	651	-0.46	0.48	0.44	-5.66	น้อย	ทรงตัว
3. ยม	Y.1C	สะพานบ้านน้ำโค้ง อำเภอเมือง จังหวัดแพร่	8.20	993	-0.02	1.40	1.35	-8.22	น้อย	เพิ่มขึ้น
4. น่าน	N.1	หน้าสำนักงานป่าไม้ อำเภอเมือง จังหวัดน่าน	7.00	1,217	-0.38	3.04	3.31	-7.38	น้อย	ลดลง
น่าน	N.5A	สะพานเอกาทศรถ อำเภอเมือง จังหวัดพิษณุโลก	10.37	1,365	2.06	184.30	164.90	-8.31	น้อย	เพิ่มขึ้น
น่าน	N.67	สะพานบ้านเกษไชโย อำเภอชุมแสง จังหวัดนครสวรรค์	28.30	1,579	18.81	120.00	133.00	-9.49	น้อย	ลดลง
5. เจ้าพระยา	C.2	ค่ายจิรประวัติ อำเภอเมือง จังหวัดนครสวรรค์	26.20	3,590	16.97	161.00	164.00	-9.23	น้อย	ลดลง
เจ้าพระยา	C.13	ท้ายเขื่อนเจ้าพระยา อำเภอสรรพยา จังหวัดชัยนาท	16.34	2,840	5.54	80.00	80.00	-10.80	น้อย	ทรงตัว
6. ป่าสัก	S.28	ท้ายเขื่อนป่าสักชลสิทธิ์ อำเภอพัฒนานิคม จังหวัดลพบุรี	31.46	1,175	17.88	34.00	41.00	-13.58	น้อย	ลดลง
7. มูล	M.7	สะพานเสรีประชาธิปไตย อำเภอเมือง จังหวัดอุบลราชธานี	7.00	2,300	2.13	36.50	38.00	-4.87	น้อย	ลดลง
8. ชี	E.20A	บ้านบ้านฟ้าหยาด อำเภอมหาชนะชัย จังหวัดยโสธร	10.00	1,220	2.80	4.90	4.94	-7.20	น้อย	ลดลง
9. เพชรบุรี	B.9	บ้านสาระเห็ด อำเภอท่ายาง จังหวัดเพชรบุรี	6.60	355	2.93	29.20	29.20	-3.67	น้อย	ทรงตัว
เพชรบุรี	B.6A	สะพานท่าเกวียน อำเภอแก่งกระจาน จังหวัดเพชรบุรี	6.00	260	0.59	0.95	1.00	-5.41	น้อย	ลดลง
เพชรบุรี	B.15	สะพานเทศบาล อำเภอเมือง จังหวัดเพชรบุรี	5.40	150	-0.10	0.00	3.78	-5.50	น้อย	ลดลง
10. ทะเลสาบสงขลา	X.44	คลองอูตะเกา อำเภอหาดใหญ่ จังหวัดสงขลา	7.40	534	0.23	13.55	14.60	-7.17	น้อย	ลดลง
ทะเลสาบสงขลา	X.170	บ้านคลองลำ อำเภอศรีนครินทร์ จังหวัดพัทลุง	25.20	290	20.73	3.25	3.25	-4.47	น้อย	ทรงตัว
11. ภาคใต้ฝั่งตะวันออก	X.180	สะพานเทศบาล อำเภอเมือง จังหวัดชุมพร	3.80	193	0.67	35.10	33.90	-3.13	ปกติ	เพิ่มขึ้น
ภาคใต้ฝั่งตะวันออก	X.119A	สะพานสันตติ อำเภอสุโขทัย-โลก จังหวัดนครราชสีมา	8.20	203	3.20	6.00	6.15	-5.00	น้อย	ลดลง
ภาคใต้ฝั่งตะวันออก	X.53A	คลองชุมพร อำเภอเมือง จังหวัดชุมพร	9.30	143	1.97	0.00	0.00	-7.33	น้อย	ทรงตัว
ภาคใต้ฝั่งตะวันออก	X.212	คลองหลังสวน อำเภอหลังสวน จังหวัดชุมพร	6.00	1,460	0.44	110.00	106.00	-5.56	น้อย	เพิ่มขึ้น
12 ภาคใต้ฝั่งตะวันตก	X.234	บ้านป่าหมาก อำเภอเมือง จังหวัดตรัง	6.40	426	1.33	59.20	63.60	-5.07	น้อย	ลดลง

#### ○ น้ำใช้การทั้งประเทศ (อ่างเก็บน้ำขนาดใหญ่) ณ วันที่ 20 มีนาคม 2564

- ปี 2559 มีน้ำ 11,683 ล้าน ลบ.ม. คิดเป็น 25%
- ปี 2563 มีน้ำ 14,087 ล้าน ลบ.ม. คิดเป็น 30%
- ปี 2564 มีน้ำ 13,002 ล้าน ลบ.ม. คิดเป็น 27%
- ปี 2564 **มากกว่า** ปี 2559 จำนวน 1,319 ล้าน ลบ.ม.
- ปี 2564 **น้อยกว่า** ปี 2563 จำนวน 1,085 ล้าน ลบ.ม.

#### ○ น้ำใช้การในลุ่มเจ้าพระยา ณ วันที่ 20 มีนาคม 2564

- ปี 2559 มีน้ำ 2,599 ล้าน ลบ.ม. คิดเป็น 14%
- ปี 2563 มีน้ำ 2,818 ล้าน ลบ.ม. คิดเป็น 16%
- ปี 2564 มีน้ำ 2,997 ล้าน ลบ.ม. คิดเป็น 16%
- ปี 2564 **มากกว่า** ปี 2559 จำนวน 398 ล้าน ลบ.ม.
- ปี 2564 **มากกว่า** ปี 2563 จำนวน 179 ล้าน ลบ.ม.

## 2.2 สภาพน้ำใช้การในอ่างเก็บน้ำขนาดใหญ่ (ข้อมูล วันที่ 20 มี.ค. 64)

ภาค อ่างเก็บน้ำเขื่อน	ความจุ ที่ รณศ. (ล้าน ม.³)	ความจุ ที่ รณก. (ล้าน ม.³)	ความจุน้ำ ใช้การ (ล้าน ม.³)	ณ วันที่							ไหลลง วันนี้ (ล้าน ม.³)	ระบาย วันนี้ (ล้าน ม.³)
				ปี2563		ปี2564						
				ปริมาตร (ล้าน ม.³)	% รณก.	ปริมาตร (ล้าน ม.³)	% รณก.	ปริมาตรใช้การ (ล้าน ม.³)	% รณก.	% ใช้การ		
<b>เหนือ</b>												
ภูมิพล*	13,462	13,462	9,662	4,891	36	4,843	36	1,043	8	11	0.00	6.20
สิริกิติ์*	10,508	9,510	6,660	4,109	43	4,228	44	1,378	14	21	2.93	19.01
แม่จัดสมบูรณ์ชล	323	265	253	87	33	109	41	96	36	38	0.00	1.26
แม่จางอุดมธรา	295	263	249	67	25	65	25	51	19	20	0.08	0.42
กิวลม	106	106	103	56	53	56	53	52	49	51	0.28	0.38
กิวคองหมา	209	170	164	65	38	61	36	55	32	34	0.00	0.16
แควน้อยบำรุงแดน	1,080	939	896	344	37	330	35	287	31	32	0.71	1.12
แม่มอก	110	110	94	28	26	39	36	23	21	25	0.02	0.02
<b>รวมภาคเหนือ</b>	<b>26,093</b>	<b>24,825</b>	<b>18,080</b>	<b>9,646</b>	<b>39</b>	<b>9,730</b>	<b>39</b>	<b>2,985</b>	<b>12</b>	<b>17</b>	<b>4.01</b>	<b>28.58</b>
<b>ตะวันออกเฉียงเหนือ</b>												
ห้วยหลวง	136	136	129	41	30	43	32	36	27	28	0.00	0.11
น้ำอูน	780	520	475	215	41	193	37	148	28	31	0.18	0.35
น้ำพุง*	200	165	157	76	46	78	47	70	42	44	0.00	0.31
จุฬารักษ์*	181	164	127	38	23	82	50	45	27	35	0.06	0.52
อุบลรัตน์*	4,640	2,431	1,850	384	16	1,087	45	506	21	27	1.82	5.18
ลำปาว	2,450	1,980	1,880	877	44	601	30	501	25	27	0.00	3.89
ลำตะคอง	445	314	292	116	37	277	88	254	81	87	0.00	0.86
ลำพระเพลิง	242	155	154	14	9	115	74	114	73	74	0.11	0.69
มูลบน	350	141	134	33	24	116	82	109	77	81	0.09	0.43
ลำแพระ	325	275	268	59	22	181	66	174	63	65	0.00	0.81
ลำนางรอง	197	121	118	19	16	88	72	84	69	71	0.08	0.00
สิรินธร*	1,966	1,966	1,135	1,290	66	1,328	68	497	25	44	0.00	4.09
<b>รวมภาคตอน.</b>	<b>11,911</b>	<b>8,368</b>	<b>6,718</b>	<b>3,163</b>	<b>38</b>	<b>4,187</b>	<b>50</b>	<b>2,537</b>	<b>30</b>	<b>38</b>	<b>2.33</b>	<b>17.25</b>
<b>กลาง</b>												
ป่าสักชลสิทธิ์	960	960	957	171	18	293	30	290	30	30	0.00	5.19
ทับเสลา	190	160	143	34	21	55	34	38	24	27	0.00	0.00
กระเสียว	390	299	259	56	19	153	51	113	38	44	0.00	1.38
<b>รวมภาคกลาง</b>	<b>1,540</b>	<b>1,419</b>	<b>1,359</b>	<b>261</b>	<b>18</b>	<b>501</b>	<b>35</b>	<b>441</b>	<b>31</b>	<b>32</b>	<b>0.00</b>	<b>6.57</b>
<b>ตะวันตก</b>												
ศรีนครินทร์*	18,770	17,745	7,480	13,723	77	12,176	69	1,911	11	26	1.43	14.05
วีรราชกรรณ*	11,000	8,860	5,848	5,456	62	3,987	45	975	11	17	0.00	8.56
<b>รวมภาคตะวันตก</b>	<b>29,770</b>	<b>26,605</b>	<b>13,328</b>	<b>19,180</b>	<b>72</b>	<b>16,163</b>	<b>61</b>	<b>2,886</b>	<b>11</b>	<b>22</b>	<b>1.43</b>	<b>22.61</b>
<b>ตะวันออก</b>												
ขุนด่านปราการชล	225	224	219	67	30	77	34	72	32	33	0.02	1.49
คลองสิียด	450	420	390	62	15	70	17	40	10	10	0.00	0.38
บางพระ	127	117	105	29	25	56	48	44	38	42	0.01	0.24
หนองปลาไหล	206	164	150	26	16	124	76	111	68	74	0.00	0.11
ประแสร์	322	295	275	69	23	186	63	166	56	60	0.00	0.61
นฤปดินทรจินดา	338	295	276	126	43	133	45	113	38	41	0.04	1.25
<b>รวมภาคตะวันออก</b>	<b>1,668</b>	<b>1,515</b>	<b>1,415</b>	<b>381</b>	<b>25</b>	<b>646</b>	<b>43</b>	<b>547</b>	<b>36</b>	<b>39</b>	<b>0.07</b>	<b>4.09</b>
<b>ใต้</b>												
แก่งกระจาน	900	710	645	327	46	373	53	308	43	48	0.46	3.02
ปราณบุรี	490	391	373	189	48	280	72	263	67	70	0.00	1.75
รัชชประภา*	6,144	5,639	4,287	3,244	58	3,493	62	2,142	38	50	0.85	7.06
บางลา*	1,590	1,454	1,178	1,043	72	1,171	80	894	61	76	3.03	5.29
<b>รวมภาคใต้</b>	<b>9,124</b>	<b>8,194</b>	<b>6,484</b>	<b>4,803</b>	<b>59</b>	<b>5,318</b>	<b>65</b>	<b>3,607</b>	<b>44</b>	<b>56</b>	<b>4.34</b>	<b>17.13</b>
<b>รวมทั้งประเทศ</b>	<b>80,106</b>	<b>70,926</b>	<b>47,384</b>	<b>37,434</b>	<b>53</b>	<b>36,544</b>	<b>52</b>	<b>13,002</b>	<b>18</b>	<b>27</b>	<b>12.18</b>	<b>96.22</b>

ต่ำกว่า 30 %  
รวม 12 แห่ง

ตั้งแต่ 31 - 50%  
รวม 13 แห่ง

ตั้งแต่ 51-80%  
รวม 8 แห่ง

มากกว่า 80%  
รวม 2 แห่ง

## 2.3 สภาพน้ำในอ่างเก็บน้ำ 4 เขื่อนหลักลุ่มเจ้าพระยา (ข้อมูล วันที่ 20 มี.ค. 64)

สภาพน้ำในอ่างเก็บน้ำ ภูมิพล สิริกิติ์ แคว้นน้อยฯ และป่าสักฯ วันที่ 20 มีนาคม 2564

อ่างเก็บน้ำ	ปริมาณน้ำในอ่างฯ		ปริมาณน้ำใช้การได้		ปริมาณน้ำไหลลงอ่างฯ		ปริมาณน้ำระบาย		รับน้ำได้อีก	เปรียบเทียบกับน้ำใช้การ น้อยกว่า / + มากกว่า ปี 2559
	ปริมาณน้ำ	% ความจุ	ปริมาณน้ำ	% ใช้การ	วันนี้	เมื่อวาน	วันนี้	เมื่อวาน		
ภูมิพล	4,843	36	1,043	11	0.00	0.00	6.20	6.20	8,619	347
สิริกิติ์	4,228	44	1,378	21	2.93	2.86	19.01	18.99	5,282	80
ภูมิพล+สิริกิติ์	9,071	39	2,421	15	2.93	2.86	25.21	25.19	13,901	428
แคว้นน้อยฯ	330	35	287	32	0.71	0.47	1.12	1.12	609	18
ป่าสักชลสิทธิ์	293	30	290	30	0.00	0.00	5.19	4.32	667	-49
<b>รวมทั้งหมด</b>	<b>9,693</b>	<b>39</b>	<b>2,997</b>	<b>16</b>	<b>3.64</b>	<b>3.33</b>	<b>31.52</b>	<b>30.64</b>	<b>15,178</b>	<b>397</b>

(หน่วย : ล้าน ลบ.ม.)

## 2.4 สถานการณ์น้ำลุ่มน้ำเจ้าพระยา

**แม่น้ำปิง** ปริมาณน้ำไหลผ่านที่สถานี P.17 อ.บรรพตพิสัย จ.นครสวรรค์ วัดได้ 42.00 ลบ.ม./วินาที (เมื่อวาน 41.00 ลบ.ม./วินาที) ต่ำกว่าตลิ่ง 5.61 เมตร **มีแนวโน้มเพิ่มขึ้น**

**แม่น้ำน่าน** ปริมาณน้ำไหลผ่านที่สถานี N.67 อ.ชุมแสง จ.นครสวรรค์ วัดได้ 120.00 ลบ.ม./วินาที (เมื่อวาน 133.00 ลบ.ม./วินาที) ต่ำกว่าตลิ่ง 9.49 เมตร **มีแนวโน้มลดลง**

**แม่น้ำเจ้าพระยา** ปริมาณน้ำไหลผ่านที่สถานี C.2 อ.เมืองนครสวรรค์ วัดได้ 161.00 ลบ.ม./วินาที (เมื่อวาน 164.00 ลบ.ม./วินาที) ต่ำกว่าตลิ่ง 9.23 เมตร **มีแนวโน้มลดลง** และมีปริมาณน้ำไหลผ่านท้ายเขื่อนเจ้าพระยา (C.13) ในอัตรา 80.00 ลบ.ม./วินาที (เมื่อวาน 80.00 ลบ.ม./วินาที) ไหลผ่านสถานีวัดน้ำ C.29A อ.บางไทร มีปริมาณน้ำไหลผ่านเฉลี่ย 119.00 ลบ.ม./วินาที (เมื่อวาน 121.00 ลบ.ม./วินาที)

## 2.5 สภาพน้ำในอ่างเก็บน้ำขนาดกลาง (ข้อมูล วันที่ 20 มี.ค. 64)

ข้อมูลวันที่ 20 มีนาคม 2564																
สรุปอ่างขนาดกลางที่มีปริมาณในช่วง <=30 % 31 - 50 % >50-80% >80 - 100 % และ >100 %																
		31 - 50 %				>50-80%				>80 - 100 %				>100 %		
ภาค	จำนวน	สขป.	จำนวน	ภาค	จำนวน	สขป.	จำนวน	ภาค	จำนวน	สขป.	จำนวน	ภาค	จำนวน	สขป.	จำนวน	
เหนือ	25	1	4	เหนือ	28	1	6	เหนือ	17	1	5	เหนือ	5	1	0	
		2	16			2	5			2	5					
		3	1			3	3			3	0					
		4	4			4	4			4	0					
ตะวันออก	42	5	22	ตะวันออก	67	5	15	ตะวันออก	77	5	10	ตะวันออก	32	5	6	
		6	9			6	22			6	1					
		7	6			7	13			7	11					
		8	5			8	15			8	14					
ตะวันออก	8	9	8	ตะวันออก	12	9	12	ตะวันออก	29	9	29	ตะวันออก	2	9	2	
กลาง	5	10	4	กลาง	8	10	8	กลาง	7	10	6	กลาง	2	10	1	
		11	0			11	0			11	0					
		12	1			12	0			12	1					
ตะวันตก	1	13	1	ตะวันตก	0	13	0	ตะวันตก	3	13	3	ตะวันตก	2	13	2	
ใต้	4	14	4	ใต้	3	14	2	ใต้	20	14	9	ใต้	11	14	1	
		15	0			15	1			15	7					
		16	0			16	0			16	3					
		17	0			17	0			17	1					
<b>รวม</b>	<b>85</b>	<b>รวม</b>	<b>85</b>	<b>รวม</b>	<b>118</b>	<b>รวม</b>	<b>118</b>	<b>รวม</b>	<b>153</b>	<b>รวม</b>	<b>153</b>	<b>รวม</b>	<b>54</b>	<b>รวม</b>	<b>54</b>	
<b>รวมทั้งหมด 412 แห่ง</b>																

## 2.6 สรุปผลการจัดสรรน้ำฤดูแล้งปี 2563/64 ข้อมูล ณ 20 มี.ค. 64

ลุ่มน้ำ	แผน (ล้าน ลบ.ม.)	ผลจัดสรรน้ำ (ล้าน ลบ.ม.)	คงเหลือ (ล้าน ลบ.ม.)
ทั้งประเทศ (1 พ.ย. 63 – 30 เม.ย. 64)	18,922	12,815 (67%)	6,177 (33%)
เจ้าพระยา (4 เขื่อน) (1 พ.ย. 63 – 30 เม.ย. 64)	5,000	3,760 (75%)	1,240 (25%)
แม่กลอง (1 มี.ค. 64 – 30 มิ.ย. 64)	3,800	1,657 (44%)	2,143 (56%)

## 2.7 แผน-ผล การเพาะปลูกข้าวนาปรัง ปี 2563/64 ข้อมูล ณ 17 มี.ค.64

- ทั้งประเทศ แผนเพาะปลูกข้าวนาปรัง 1.90 ล้านไร่ เพาะปลูกแล้ว 5.331 ล้านไร่ แยกเป็น

เพาะปลูกตามแผน 1.492 ล้านไร่ เพาะปลูกเกินแผน 0.459 ล้านไร่ และเพาะปลูกนอกแผน 3.380 ล้านไร่

- ลุ่มน้ำเจ้าพระยา แผนเพาะปลูกข้าวนาปรัง - ล้านไร่ (รณรงค์จัดทำนาต่อเนื่องในฤดูแล้ง ปี 2563/64)

ยังคงมีการเพาะปลูก 2.79 ล้านไร่

ภาค	ข้าวนาปรัง				พืชไร่-พืชผัก				รวม			
	แผน (ล้านไร่)	ผล (ล้านไร่)	%	เที่ยว (ล้านไร่)	แผน (ล้านไร่)	ผล (ล้านไร่)	%	เที่ยว (ล้านไร่)	แผน (ล้านไร่)	ผล (ล้านไร่)	%	เที่ยว (ล้านไร่)
เหนือ	0.23	0.62	270.51	0.186	0.16	0.19	116.28	0.012	0.39	0.81	205.99	0.198
ตะวันออกเฉียงเหนือ	0.86	1.11	128.67		0.04	0.03	83.65	0.002	0.90	1.14	126.61	0.003
กลาง	0.01	0.02	149.61	0.002	0.02	0.01	70.07	0.001	0.03	0.03	105.04	0.003
ตะวันออก	0.32	0.41	127.82	0.271	0.02	0.01	53.36	0.004	0.34	0.42	124.05	0.275
ตะวันตก	0.20	0.38	189.73	0.001	0.23	0.21	89.03	0.008	0.43	0.58	135.72	0.009
ใต้	0.28	0.01	4.33	0.001	0.03	0.01	36.12		0.31	0.02	6.99	0.001
ลุ่มน้ำเจ้าพระยา		2.79		1.058	0.05	0.07	126.81	0.026	0.05	2.86	5,238.66	1.084
ทั้งประเทศ	1.90	5.33	280.63	1.520	0.55	0.53	96.31	0.052	2.45	5.86	239.23	1.572

### 3. วิเคราะห์สถานการณ์

#### 3.1 คาดการณ์ปริมาณฝนจากแบบจำลองบรรยากาศจากกรมอุตุนิยมวิทยา (3วันล่วงหน้า)

- วันที่ 20 มี.ค. 64 (20 มี.ค. 64 เวลา 07.00 น. – 21 มี.ค. 64 เวลา 07.00 น.) มีฝนตกปานกลาง (10.1-35.0 มม.) บริเวณพื้นที่ จ.น่าน จ.ชัยภูมิ จ.นครราชสีมา จ.จันทบุรี และ จ.ตราด

- วันที่ 21 มี.ค. 64 (21 มี.ค. 64 เวลา 07.00 น. – 22 มี.ค. 64 เวลา 07.00 น.) มีฝนตกปานกลาง (10.1-35.0 มม.) บริเวณพื้นที่ จ.เชียงราย จ.แม่ฮ่องสอน จ.เชียงใหม่ จ.น่าน จ.พะเยา จ.ลำปาง จ.ลำพูน จ.ตาก จ.อุทัยธานี จ.กาญจนบุรี จ.นครปฐม จ.ราชบุรี จ.เพชรบุรี จ.สมุทรปราการ จ.สมุทรสาคร จ.นครราชสีมา จ.สระบุรี จ.นครนายก จ.ฉะเชิงเทรา จ.ชลบุรี จ.สระแก้ว จ.จันทบุรี จ.ระยอง จ.ตราด จ.พังงา และ จ.กระบี่

- วันที่ 22 มี.ค.64 (22 มี.ค. 64 เวลา 07.00 น. – 23 มี.ค. 64 เวลา 07.00 น.) มีฝนตกปานกลาง (10.1-35.0 มม.) บริเวณพื้นที่ จ.ชุมพร จ.ระนอง จ.สุราษฎร์ธานี และ จ.นครศรีธรรมราช

#### 3.2 คาดการณ์ปริมาณน้ำ (วันที่ 21 มี.ค. 64)

คาดการณ์ปริมาณน้ำไหลผ่านลุ่มน้ำปิงที่สถานี P.17 อ.บรรพตพิสัย จ.นครสวรรค์ จะมีปริมาณน้ำไหลผ่าน 43.00 ลบ.ม./วินาที **มีแนวโน้มเพิ่มขึ้น** ลุ่มน้ำน่านที่สถานี N.67 อ.ชุมแสง จ.นครสวรรค์ จะมีปริมาณน้ำไหลผ่าน 123.00 ลบ.ม./วินาที **มีแนวโน้มเพิ่มขึ้น** โดยจะทำให้ในลุ่มน้ำเจ้าพระยาที่สถานี C.2 อ.เมืองนครสวรรค์ จ.นครสวรรค์ จะมีปริมาณน้ำไหลผ่าน 160.00 ลบ.ม./วินาที **มีแนวโน้มลดลง**

#### 4. รายงานสถานการณ์ค่าความเค็ม (ข้อมูล วันที่ 20 มี.ค. 64 เวลา 07:00 น.)

แม่น้ำ	สถานีเฝ้าระวัง	เกณฑ์เฝ้าระวัง (กรัม/ลิตร)	ค่าความเค็ม (กรัม/ลิตร)
เจ้าพระยา	ประปาสำแล	0.25	0.15
ปราจีน-บางปะกง	บางคาง	2.00	0.07
ท่าจีน	ปากคลองจินดา	0.75	3.04
แม่กลอง	ปากคลองดำเนินสะดวก	2.00	0.14