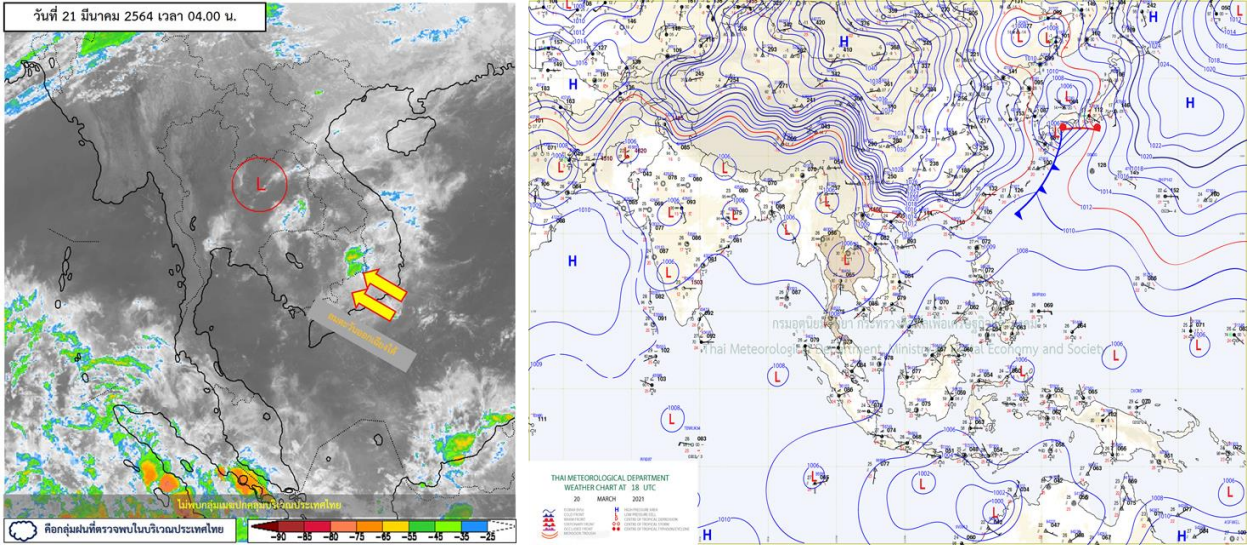


รายงานสรุปศูนย์ปฏิบัติการน้ำอัจฉริยะ
เรื่อง สถานการณ์น้ำและการเฝ้าระวัง
ประจำวันอาทิตย์ที่ 21 มีนาคม พ.ศ. 2564

1. สภาพอากาศและปริมาณฝน

1.1 สภาพอากาศ (กรมอุตุนิยมวิทยา)



บริเวณความกดอากาศสูงหรือมวลอากาศเย็นกำลังแรงจากประเทศจีนได้แผ่ลงมาปกคลุมถึงประเทศเวียดนามตอนบนแล้ว คาดว่าจะแผ่ลงมาปกคลุมภาคตะวันออกเฉียงเหนือและทะเลจีนใต้ในวันนี้ (21 มี.ค. 64) และจะแผ่ปกคลุมภาคตะวันออกเฉียงเหนือ ภาคกลาง และภาคเหนือตามลำดับ ในขณะที่ประเทศไทยตอนบนมีอากาศร้อนถึงร้อนจัด ลักษณะเช่นนี้จะทำให้บริเวณดังกล่าวมีพายุฤดูร้อนเกิดขึ้น โดยมีลักษณะของพายุฝนฟ้าคะนอง ลมกระโชกแรง และลูกเห็บตกบางพื้นที่รวมถึงฟ้าผ่า โดยจะเริ่มมีผลกระทบในภาคตะวันออกเฉียงเหนือ ภาคตะวันออก ภาคเหนือ ภาคกลาง รวมทั้งกรุงเทพมหานครและปริมณฑล และภาคใต้ตอนบนตามลำดับ สำหรับลมตะวันออกที่พัดปกคลุมอ่าวไทยและภาคใต้จะมีกำลังแรงขึ้นในช่วงวันที่ 22 - 25 มี.ค. 64 ทำให้ภาคใต้มีฝนเพิ่มขึ้น

1.2 สภาพฝน

ปริมาณฝนสูงสุด 5 อันดับ จากสำนักงานทรัพยากรน้ำแห่งชาติ เวลา 07.00 น. วันที่ 20 มี.ค.64 ถึงเวลา 07.00 น. วันที่ 21 มี.ค.64 ตามลำดับ ดังนี้

1. อ.บางกอกใหญ่ จ.กรุงเทพมหานคร	วัดปริมาณฝนได้	17.5	มม.
2. อ.เขาค้อ จ.เพชรบูรณ์	วัดปริมาณฝนได้	12.4	มม.
3. อ.ภูกระดึง จ.เลย	วัดปริมาณฝนได้	12.0	มม.
4. อ.ปาง จ.พะเยา	วัดปริมาณฝนได้	9.2	มม.
5. อ.ชนบท จ.ขอนแก่น	วัดปริมาณฝนได้	5.4	มม.

2. สถานการณ์น้ำท่าและสภาพน้ำในอ่างเก็บน้ำ

2.1 สถานการณ์น้ำท่าในลุ่มน้ำต่างๆ (ข้อมูล วันที่ 21 มี.ค. 64 เวลา 06.00 น.)

แม่น้ำ	สถานี	ที่ตั้งสถานี	ตลิ่ง	ความจุ	ระดับน้ำ	ปริมาณน้ำ		ต่ำ(-) สูง(+) กว่าตลิ่ง	อยู่ใน เกณฑ์	แนวโน้ม
						วันนี้	เมื่อวาน			
			ม.	ม. ³ / วิ.	ม.	ม. ³ / วิ.	ม. ³ / วิ.			
1. ปิง	P.1	สะพานนารัฐ อำเภอเมือง จังหวัดเชียงใหม่	3.70	445	1.51	17.85	19.25	-2.19	น้อย	ลดลง
ปิง	P.7A	สะพานบ้านห้วยยาง อำเภอเมือง จังหวัดกำแพงเพชร	5.34	3,000	0.29	*	*	-5.05	N/A	N/A
ปิง	P.17	บ้านท่าจี้ อำเภอบรรพตพิสัย จังหวัดนครสวรรค์	39.80	2,990	34.21	44.00	42.00	-5.59	น้อย	เพิ่มขึ้น
2. วัง	W.1C	สะพานเสตุวารี อำเภอเมือง จังหวัดลำปาง	5.20	651	-0.38	0.64	0.48	-5.58	น้อย	ทรงตัว
3. ยม	Y.1C	สะพานบ้านน้ำโค้ง อำเภอเมือง จังหวัดแพร่	8.20	993	0.00	1.50	1.40	-8.20	น้อย	เพิ่มขึ้น
4. น่าน	N.1	หน้าสำนักงานป่าไม้ อำเภอเมือง จังหวัดน่าน	7.00	1,217	-0.38	3.04	3.04	-7.38	น้อย	ทรงตัว
น่าน	N.5A	สะพานเอกาทศรถ อำเภอเมือง จังหวัดพิษณุโลก	10.37	1,365	2.02	181.20	184.30	-8.35	น้อย	ลดลง
น่าน	N.67	สะพานบ้านเกษไชโย อำเภอชุมแสง จังหวัดนครสวรรค์	28.30	1,579	18.81	120.00	120.00	-9.49	น้อย	ทรงตัว
5. เจ้าพระยา	C.2	ค่ายจิรประวัติ อำเภอเมือง จังหวัดนครสวรรค์	26.20	3,590	16.92	157.00	161.00	-9.28	น้อย	ลดลง
เจ้าพระยา	C.13	ท้ายเขื่อนเจ้าพระยา อำเภอสรรพยา จังหวัดชัยนาท	16.34	2,840	5.54	80.00	80.00	-10.80	น้อย	ทรงตัว
6. ป่าสัก	S.28	ท้ายเขื่อนป่าสักชลสิทธิ์ อำเภอพัฒนานิคม จังหวัดลพบุรี	31.46	1,175	17.86	33.00	34.00	-13.60	น้อย	ลดลง
7. มูล	M.7	สะพานเสรีประชาธิปไตย อำเภอเมือง จังหวัดอุบลราชธานี	7.00	2,300	2.16	38.00	36.50	-4.84	น้อย	เพิ่มขึ้น
8. ชี	E.20A	บ้านบ้านฟ้าหยาด อำเภอมหาชนะชัย จังหวัดยโสธร	10.00	1,220	2.79	4.85	4.90	-7.21	น้อย	ลดลง
9. เพชรบุรี	B.9	บ้านสาระเห็ด อำเภอท่ายาง จังหวัดเพชรบุรี	6.60	355	2.93	29.20	29.20	-3.67	น้อย	ทรงตัว
เพชรบุรี	B.6A	สะพานท่าเกวียน อำเภอแก่งกระจาน จังหวัดเพชรบุรี	6.00	260	0.59	0.95	0.95	-5.41	น้อย	ทรงตัว
เพชรบุรี	B.15	สะพานเทศบาล อำเภอเมือง จังหวัดเพชรบุรี	5.40	150	0.67	4.29	0.00	-4.73	น้อย	เพิ่มขึ้น
10. ทะเลสาบสงขลา	X.44	คลองอูตะเกา อำเภอหาดใหญ่ จังหวัดสงขลา	7.40	534	0.20	12.50	13.55	-7.20	น้อย	ลดลง
ทะเลสาบสงขลา	X.170	บ้านคลองลำ อำเภอศรีนครินทร์ จังหวัดพัทลุง	25.20	290	20.72	3.00	3.25	-4.48	น้อย	ลดลง
11. ภาคใต้ฝั่งตะวันออก	X.180	สะพานเทศบาล อำเภอเมือง จังหวัดชุมพร	3.80	193	0.84	40.60	35.10	-2.96	ปกติ	เพิ่มขึ้น
ภาคใต้ฝั่งตะวันออก	X.119A	สะพานสันตติ อำเภอสุโขทัย-โลก จังหวัดนราธิวาส	8.20	203	3.21	6.15	6.00	-4.99	น้อย	เพิ่มขึ้น
ภาคใต้ฝั่งตะวันออก	X.53A	คลองชุมพร อำเภอเมือง จังหวัดชุมพร	9.30	143	1.97	0.00	0.00	-7.33	น้อย	ทรงตัว
ภาคใต้ฝั่งตะวันออก	X.212	คลองหลังสวน อำเภอหลังสวน จังหวัดชุมพร	6.00	1,460	0.63	129.30	110.00	-5.37	น้อย	เพิ่มขึ้น
12 ภาคใต้ฝั่งตะวันตก	X.234	บ้านป่าหมาก อำเภอเมือง จังหวัดตรัง	6.40	426	1.20	54.00	59.20	-5.20	น้อย	ลดลง

○ น้ำใช้การทั้งประเทศ (อ่างเก็บน้ำขนาดใหญ่) ณ วันที่ 21 มีนาคม 2564

- ปี 2559 มีน้ำ 11,623 ล้าน ลบ.ม. คิดเป็น 25%
- ปี 2563 มีน้ำ 13,995 ล้าน ลบ.ม. คิดเป็น 30%
- ปี 2564 มีน้ำ 12,893 ล้าน ลบ.ม. คิดเป็น 27%
- ปี 2564 **มากกว่า** ปี 2559 จำนวน 1,270 ล้าน ลบ.ม.
- ปี 2564 **น้อยกว่า** ปี 2563 จำนวน 1,102 ล้าน ลบ.ม.

○ น้ำใช้การในลุ่มเจ้าพระยา ณ วันที่ 21 มีนาคม 2564

- ปี 2559 มีน้ำ 2,582 ล้าน ลบ.ม. คิดเป็น 14%
- ปี 2563 มีน้ำ 2,789 ล้าน ลบ.ม. คิดเป็น 15%
- ปี 2564 มีน้ำ 2,962 ล้าน ลบ.ม. คิดเป็น 16%
- ปี 2564 **มากกว่า** ปี 2559 จำนวน 380 ล้าน ลบ.ม.
- ปี 2564 **มากกว่า** ปี 2563 จำนวน 173 ล้าน ลบ.ม.

2.2 สภาพน้ำใช้การในอ่างเก็บน้ำขนาดใหญ่ (ข้อมูล วันที่ 21 มี.ค. 64)

ภาค อ่างเก็บน้ำเขื่อน	ความจุ ที่ รณส. (ล้าน ม.³)	ความจุ ที่ รณก. (ล้าน ม.³)	ความจุน้ำ ใช้การ (ล้าน ม.³)	ณ วันที่								ไหลลง วันนี้ (ล้าน ม.³)	ระบาย วันนี้ (ล้าน ม.³)
				ปี2563		ปี2564							
				ปริมาตร (ล้าน ม.³)	% รณก.	ปริมาตร (ล้าน ม.³)	% รณก.	ปริมาตรใช้การ (ล้าน ม.³)	% ใช้การ	% ใช้การ			
เหนือ													
ภูมิพล*	13,462	13,462	9,662	4,882	36	4,832	36	1,032	8	11	0.00	6.20	
สิริกิติ์*	10,508	9,510	6,660	4,099	43	4,211	44	1,361	14	20	2.86	18.89	
แม่จัดสมบูรณ์ชล	323	265	253	85	32	109	41	96	36	38	0.00	0.08	
แม่กวงอุดมธารา	295	263	249	67	25	64	24	50	19	20	0.10	0.43	
กิวลม	106	106	103	56	53	56	53	53	49	51	0.23	0.12	
กิวคองหมา	209	170	164	65	38	61	36	55	32	34	0.03	0.03	
แควน้อยบำรุงแดน	1,080	939	896	342	36	329	35	286	30	32	0.23	1.12	
แม่มอก	110	110	94	28	26	39	35	23	21	24	0.00	0.02	
รวมภาคเหนือ	26,093	24,825	18,080	9,625	39	9,701	39	2,956	12	16	3.45	26.89	
ตะวันออกเฉียงเหนือ													
ห้วยหลวง	136	136	129	41	30	43	32	36	27	28	0.00	0.11	
น้ำอูน	780	520	475	213	41	192	37	147	28	31	0.00	0.35	
น้ำพุง*	200	165	157	75	46	77	47	69	42	44	0.00	0.30	
จุฬารัตน์*	181	164	127	38	23	81	49	44	27	35	0.00	0.53	
อุบลรัตน์*	4,640	2,431	1,850	385	16	1,077	44	496	20	27	0.00	5.17	
ลำปาว	2,450	1,980	1,880	874	44	595	30	495	25	26	0.00	3.86	
ลำตะคอง	445	314	292	116	37	275	88	253	80	87	0.00	0.86	
ลำพระเพลิง	242	155	154	14	9	114	74	113	73	74	0.11	0.69	
มูลบน	350	141	134	33	23	116	82	109	77	81	0.00	0.43	
ลำแซะ	325	275	268	59	21	180	66	173	63	65	0.00	0.81	
ลำนางรอง	197	121	118	19	16	87	72	84	69	71	0.00	0.00	
สิรินธร*	1,966	1,966	1,135	1,283	65	1,321	67	490	25	43	0.00	4.04	
รวมภาคตอน.	11,911	8,368	6,718	3,151	38	4,159	50	2,509	30	37	0.11	17.15	
กลาง													
ป่าสักชลสิทธิ์	960	960	957	170	18	286	30	283	30	30	0.00	3.90	
ทับเสลา	190	160	143	34	21	55	34	38	24	27	0.00	0.00	
กระเสียว	390	299	259	56	19	152	51	112	37	43	0.00	1.38	
รวมภาคกลาง	1,540	1,419	1,359	260	18	493	35	433	31	32	0.00	5.28	
ตะวันตก													
ศรีนครินทร์*	18,770	17,745	7,480	13,702	77	12,159	69	1,894	11	25	2.68	15.54	
วชิราลงกรณ*	11,000	8,860	5,848	5,436	61	3,977	45	965	11	17	0.00	8.51	
รวมภาคตะวันตก	29,770	26,605	13,328	19,138	72	16,137	61	2,860	11	21	2.68	24.05	
ตะวันออก													
ขุนด่านปราการชล	225	224	219	66	30	75	33	71	31	32	0.01	1.54	
คลองสิียด	450	420	390	62	15	70	17	40	10	10	0.00	0.38	
บางพระ	127	117	105	29	25	56	48	44	38	42	0.01	0.24	
หนองปลาไหล	206	164	150	26	16	124	76	110	67	73	0.23	0.11	
ประแสร์	322	295	275	69	23	185	63	165	56	60	0.00	0.22	
นฤปดินทรจินดา	338	295	276	126	43	131	45	112	38	41	0.05	1.25	
รวมภาคตะวันออก	1,668	1,515	1,415	378	25	641	42	542	36	38	0.31	3.74	
ใต้													
แก่งกระจาน	900	710	645	326	46	371	52	306	43	47	0.80	3.02	
ปราณบุรี	490	391	373	188	48	279	71	261	67	70	0.00	0.89	
รัชชประภา*	6,144	5,639	4,287	3,236	57	3,488	62	2,136	38	50	2.11	6.97	
บางนาง*	1,590	1,454	1,178	1,041	72	1,167	80	890	61	76	1.33	5.04	
รวมภาคใต้	9,124	8,194	6,484	4,791	58	5,304	65	3,594	44	55	4.24	15.92	
รวมทั้งประเทศ	80,106	70,926	47,384	37,343	53	36,435	51	12,893	18	27	10.78	93.04	

ต่ำกว่า 30 %
รวม 12 แห่ง

ตั้งแต่ 31 - 50%
รวม 13 แห่ง

ตั้งแต่ 51-80%
รวม 8 แห่ง

มากกว่า 80%
รวม 2 แห่ง

2.3 สภาพน้ำในอ่างเก็บน้ำ 4 เขื่อนหลักลุ่มเจ้าพระยา (ข้อมูล วันที่ 21 มี.ค. 64)

สภาพน้ำในอ่างเก็บน้ำ ภูมิพล สิริกิติ์ แควน้อยฯ และป่าสักฯ วันที่ 21 มีนาคม 2564

อ่างเก็บน้ำ	ปริมาณน้ำในอ่างฯ		ปริมาณน้ำใช้การได้		ปริมาณน้ำไหลลงอ่างฯ		ปริมาณน้ำระบาย		รับน้ำได้อีก	เปรียบเทียบกับใช้การ น้อยกว่า / + มากกว่า ปี 2559
	ปริมาณน้ำ	% ความจุ	ปริมาณน้ำ	% ใช้การ	วันนี้	เมื่อวาน	วันนี้	เมื่อวาน		
ภูมิพล	4,832	36	1,032	11	0.00	0.00	6.20	6.20	8,630	343
สิริกิติ์	4,211	44	1,361	20	2.86	2.93	18.89	19.01	5,299	72
ภูมิพล+สิริกิติ์	9,043	39	2,393	15	2.86	2.93	25.09	25.21	13,929	415
แควน้อยฯ	329	35	286	32	0.23	0.71	1.12	1.12	610	18
ป่าสักชลสิทธิ์	286	30	283	30	0.00	0.00	5.19	5.19	674	-53
รวมทั้งหมด	9,658	39	2,962	16	3.09	3.64	31.40	31.52	15,213	380

(หน่วย : ล้าน ลบ.ม.)

2.4 สถานการณ์น้ำลุ่มน้ำเจ้าพระยา

แม่น้ำปิง ปริมาณน้ำไหลผ่านที่สถานี P.17 อ.บรรพตพิสัย จ.นครสวรรค์ วัดได้ 44.00 ลบ.ม./วินาที (เมื่อวาน 42.00 ลบ.ม./วินาที) ต่ำกว่าตลิ่ง 5.59 เมตร มี**แนวโน้มเพิ่มขึ้น**

แม่น้ำน่าน ปริมาณน้ำไหลผ่านที่สถานี N.67 อ.ชุมแสง จ.นครสวรรค์ วัดได้ 120.00 ลบ.ม./วินาที (เมื่อวาน 120.00 ลบ.ม./วินาที) ต่ำกว่าตลิ่ง 9.49 เมตร มี**แนวโน้มทรงตัว**

แม่น้ำเจ้าพระยา ปริมาณน้ำไหลผ่านที่สถานี C.2 อ.เมืองนครสวรรค์ วัดได้ 157.00 ลบ.ม./วินาที (เมื่อวาน 161.00 ลบ.ม./วินาที) ต่ำกว่าตลิ่ง 9.28 เมตร มี**แนวโน้มลดลง** และมีปริมาณน้ำไหลผ่านท้ายเขื่อนเจ้าพระยา (C.13) ในอัตรา 80.00 ลบ.ม./วินาที (เมื่อวาน 80.00 ลบ.ม./วินาที) ไหลผ่านสถานีวัดน้ำ C.29A อ.บางไทร มีปริมาณน้ำไหลผ่านเฉลี่ย 88.00 ลบ.ม./วินาที (เมื่อวาน 119.00 ลบ.ม./วินาที)

2.5 สภาพน้ำในอ่างเก็บน้ำขนาดกลาง (ข้อมูล วันที่ 21 มี.ค. 64)

ข้อมูลวันที่ 21 มีนาคม 2564																			
สรุปอ่างขนาดกลางที่มีปริมาณในช่วง <=30 % 31 - 50 % >50-80% >80 - 100 % และ >100 %																			
		31 - 50 %				>50-80%				>80 - 100 %				>100 %					
ภาค	จำนวน	สขป.	จำนวน	ภาค	จำนวน	สขป.	จำนวน	ภาค	จำนวน	สขป.	จำนวน	ภาค	จำนวน	สขป.	จำนวน	ภาค	จำนวน	สขป.	จำนวน
เหนือ	25	1	4	เหนือ	28	1	6	เหนือ	17	1	5	เหนือ	5	1	0	เหนือ	0	1	0
		2	16			2	13			2	5			2	5			2	0
		3	1			3	1			3	3			3	0			3	0
		4	4			4	8			4	4			4	0			4	0
ตะวันออกเฉียงเหนือ	43	5	22	ตะวันออกเฉียงเหนือ	68	5	15	ตะวันออกเฉียงเหนือ	75	5	10	ตะวันออกเฉียงเหนือ	32	5	6	ตะวันออกเฉียงเหนือ	0	5	0
		6	9			6	20			6	22			6	1			6	0
		7	7			7	16			7	13			7	11			7	0
		8	5			8	17			8	30			8	14			8	0
ตะวันออกเฉียง	9	9	9	ตะวันออกเฉียง	12	9	12	ตะวันออกเฉียง	28	9	28	ตะวันออกเฉียง	2	9	2	ตะวันออกเฉียง	0	9	0
กลาง	5	10	4	กลาง	8	10	8	กลาง	7	10	6	กลาง	2	10	1	กลาง	0	10	0
		11	0			11	0			11	0			11	0			11	0
		12	1			12	0			12	1			12	1			12	0
ตะวันตก	1	13	1	ตะวันตก	0	13	0	ตะวันตก	3	13	3	ตะวันตก	2	13	2	ตะวันตก	1	13	1
ใต้	4	14	4	ใต้	3	14	2	ใต้	20	14	9	ใต้	11	14	1	ใต้	1	14	1
		15	0			15	1			15	7			15	5			15	0
		16	0			16	0			16	3			16	5			16	0
		17	0			17	0			17	1			17	0			17	0
รวม	87	รวม	87	รวม	119	รวม	119	รวม	150	รวม	150	รวม	54	รวม	54	รวม	2	รวม	2

รวมทั้งหมด 412 แห่ง

2.6 สรุปผลการจัดสรรน้ำฤดูแล้งปี 2563/64 ข้อมูล ณ 21 มี.ค. 64

ลุ่มน้ำ	แผน (ล้าน ลบ.ม.)	ผลจัดสรรน้ำ (ล้าน ลบ.ม.)	คงเหลือ (ล้าน ลบ.ม.)
ทั้งประเทศ (1 พ.ย. 63 – 30 เม.ย. 64)	18,922	12,923 (68%)	6,069 (32%)
เจ้าพระยา (4 เขื่อน) (1 พ.ย. 63 – 30 เม.ย. 64)	5,000	3,795 (76%)	1,205 (24%)
แม่กลอง (1 มี.ค. 64 – 30 มิ.ย. 64)	3,800	1,681 (44%)	2,119 (56%)

2.7 แผน-ผล การเพาะปลูกข้าวนาปรัง ปี 2563/64 ข้อมูล ณ 17 มี.ค.64

- ทั้งประเทศ แผนเพาะปลูกข้าวนาปรัง 1.90 ล้านไร่ เพาะปลูกแล้ว 5.331 ล้านไร่ แยกเป็น

เพาะปลูกตามแผน 1.492 ล้านไร่ เพาะปลูกเกินแผน 0.459 ล้านไร่ และเพาะปลูกนอกแผน 3.380 ล้านไร่

- ลุ่มน้ำเจ้าพระยา แผนเพาะปลูกข้าวนาปรัง - ล้านไร่ (รณรงค์จัดทำนาต่อเนื่องในฤดูแล้ง ปี 2563/64)

ยังคงมีการเพาะปลูก 2.79 ล้านไร่

ภาค	ข้าวนาปรัง				พืชไร่-พืชผัก				รวม			
	แผน (ล้านไร่)	ผล (ล้านไร่)	%	เที่ยว (ล้านไร่)	แผน (ล้านไร่)	ผล (ล้านไร่)	%	เที่ยว (ล้านไร่)	แผน (ล้านไร่)	ผล (ล้านไร่)	%	เที่ยว (ล้านไร่)
เหนือ	0.23	0.62	270.51	0.186	0.16	0.19	116.28	0.012	0.39	0.81	205.99	0.198
ตะวันออกเฉียงเหนือ	0.86	1.11	128.67		0.04	0.03	83.65	0.002	0.90	1.14	126.61	0.003
กลาง	0.01	0.02	149.61	0.002	0.02	0.01	70.07	0.001	0.03	0.03	105.04	0.003
ตะวันออก	0.32	0.41	127.82	0.271	0.02	0.01	53.36	0.004	0.34	0.42	124.05	0.275
ตะวันตก	0.20	0.38	189.73	0.001	0.23	0.21	89.03	0.008	0.43	0.58	135.72	0.009
ใต้	0.28	0.01	4.33	0.001	0.03	0.01	36.12		0.31	0.02	6.99	0.001
ลุ่มน้ำเจ้าพระยา		2.79		1.058	0.05	0.07	126.81	0.026	0.05	2.86	5,238.66	1.084
ทั้งประเทศ	1.90	5.33	280.63	1.520	0.55	0.53	96.31	0.052	2.45	5.86	239.23	1.572

3. วิเคราะห์สถานการณ์

3.1 คาดการณ์ปริมาณฝนจากแบบจำลองบรรยากาศจากกรมอุตุนิยมวิทยา (3วันล่วงหน้า)

- วันที่ 21 มี.ค. 64 (21 มี.ค. 64 เวลา 07.00 น. – 22 มี.ค. 64 เวลา 07.00 น.) มีฝนตกปานกลาง (10.1-35.0 มม.) บริเวณพื้นที่ภาคเหนือ ภาคตะวันตก ภาคกลาง จ.ชัยภูมิ จ.นครราชสีมา จ.บุรีรัมย์ และ ภาคตะวันออก มีฝนตกหนัก (10.1-35.0 มม.) บริเวณพื้นที่ จ.เชียงราย จ.เชียงใหม่ จ.ลำพูน จ.ลำปาง จ.น่าน และ จ.แพร่

- วันที่ 22 มี.ค. 64 (22 มี.ค. 64 เวลา 07.00 น. – 23 มี.ค. 64 เวลา 07.00 น.) มีฝนตกปานกลาง (10.1-35.0 มม.) บริเวณพื้นที่ จ.พังงา และ จ.กระบี่ มีฝนตกหนัก (10.1-35.0 มม.) บริเวณพื้นที่ จ.ชุมพร จ.ระนอง จ.สุราษฎร์ธานี และ จ.นครศรีธรรมราช

- วันที่ 23 มี.ค.64 (23 มี.ค. 64 เวลา 07.00 น. – 24 มี.ค. 64 เวลา 07.00 น.) มีฝนตกปานกลาง (10.1-35.0 มม.) บริเวณพื้นที่ จ.ปัตตานี และ จ.นราธิวาส

3.2 คาดการณ์ปริมาณน้ำ (วันที่ 22 มี.ค. 64)

คาดการณ์ปริมาณน้ำไหลผ่านลุ่มน้ำปิงที่สถานี P.17 อ.บรรพตพิสัย จ.นครสวรรค์ จะมีปริมาณน้ำไหลผ่าน 44.00 ลบ.ม./วินาที มีแนวโน้มเพิ่มขึ้น ลุ่มน้ำน่านที่สถานี N.67 อ.ชุมแสง จ.นครสวรรค์ จะมีปริมาณน้ำไหลผ่าน 147.00 ลบ.ม./วินาที มีแนวโน้มเพิ่มขึ้น โดยจะทำให้ในลุ่มน้ำเจ้าพระยาที่สถานี C.2 อ.เมืองนครสวรรค์ จ.นครสวรรค์ จะมีปริมาณน้ำไหลผ่าน 160.00 ลบ.ม./วินาที มีแนวโน้มเพิ่มขึ้น

4. รายงานสถานการณ์ค่าความเค็ม (ข้อมูล วันที่ 21 มี.ค. 64 เวลา 07:00 น.)

แม่น้ำ	สถานีเฝ้าระวัง	เกณฑ์เฝ้าระวัง (กรัม/ลิตร)	ค่าความเค็ม (กรัม/ลิตร)
เจ้าพระยา	ประปาสำแล	0.25	0.15
ปราจีน-บางปะกง	บางคาง	2.00	0.07
ท่าจีน	ปากคลองจินดา	0.75	2.72
แม่กลอง	ปากคลองดำเนินสะดวก	2.00	0.15