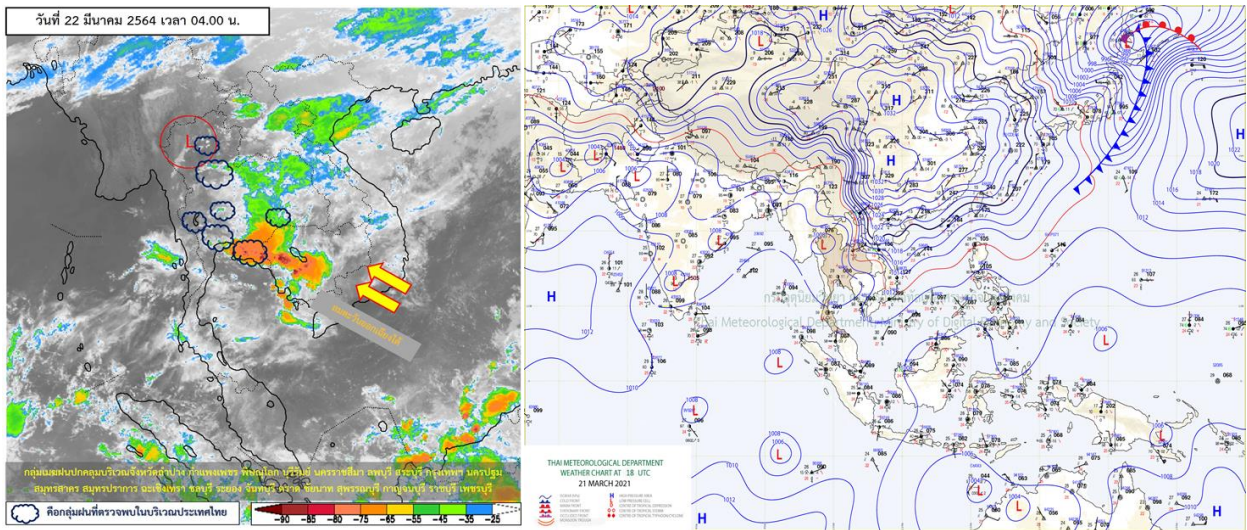


รายงานสรุปศูนย์ปฏิบัติการน้ำอัจฉริยะ
เรื่อง สถานการณ์น้ำและการเฝ้าระวัง
ประจำวันจันทร์ที่ 22 มีนาคม พ.ศ. 2564

1. สภาพอากาศและปริมาณฝน

1.1 สภาพอากาศ (กรมอุตุนิยมวิทยา)



บริเวณความกดอากาศสูงหรือมวลอากาศเย็นกำลังแรงจากประเทศจีนแผ่ลงมาปกคลุมประเทศไทยตอนบนและทะเลจีนใต้ ในขณะที่ประเทศไทยตอนบนมีอากาศร้อนถึงร้อนจัด ลักษณะเช่นนี้ทำให้บริเวณดังกล่าวมีพายุฤดูร้อนเกิดขึ้น โดยมีลักษณะของพายุฝนฟ้าคะนอง ลมกระโชกแรง และลูกเห็บตกบางพื้นที่ รวมถึงฟ้าผ่า โดยจะเริ่มมีผลกระทบในภาคตะวันออกเฉียงเหนือ ภาคตะวันออก ภาคเหนือ ภาคกลาง รวมทั้งกรุงเทพมหานครและปริมณฑล และภาคใต้ตอนบนตามลำดับ สำหรับลมตะวันออกเฉียงใต้พัดปกคลุมอ่าวไทยและภาคใต้จะมีกำลังแรงขึ้นในช่วงวันที่ 22 - 25 มี.ค. 64 ทำให้ภาคใต้มีฝนเพิ่มขึ้น

1.2 สภาพฝน

ปริมาณฝนสูงสุด 5 อันดับ จากสำนักงานทรัพยากรน้ำแห่งชาติ เวลา 07.00 น. วันที่ 21 มี.ค.64 ถึงเวลา 07.00 น. วันที่ 22 มี.ค.64 ตามลำดับ ดังนี้

1. อ.ธวัชบุรี จ.ร้อยเอ็ด	วัดปริมาณฝนได้	64.8	มม.
2. อ.นาโยง จ.อุดรธานี	วัดปริมาณฝนได้	59.6	มม.
3. อ.ภักดีชุมพล จ.ชัยภูมิ	วัดปริมาณฝนได้	52.4	มม.
4. อ.เมืองร้อยเอ็ด จ.ร้อยเอ็ด	วัดปริมาณฝนได้	51.0	มม.
5. อ.เทพสถิต จ.ชัยภูมิ	วัดปริมาณฝนได้	48.6	มม.

2. สถานการณ์น้ำท่าและสภาพน้ำในอ่างเก็บน้ำ

2.1 สถานการณ์น้ำท่าในลุ่มน้ำต่างๆ (ข้อมูล วันที่ 22 มี.ค. 64 เวลา 06.00 น.)

แม่น้ำ	สถานี	ที่ตั้งสถานี			ตลิ่ง ม.	ความจุ ม. ³ / ไร่.	ระดับน้ำ ม.	ปริมาณน้ำ		ต่ำ(-) สูง(+) กว่าตลิ่ง	อยู่ใน เกณฑ์	แนวโน้ม
								วันนี้ ม. ³ / ไร่.	เมื่อวาน ม. ³ / ไร่.			
1. ปิง	P.1	สะพานนบุรี	อำเภอเมือง	จังหวัดเชียงใหม่	3.70	445	1.45	15.75	17.85	-2.25	น้อย	ลดลง
ปิง	P.7A	สะพานบ้านห้วยยาง	อำเภอเมือง	จังหวัดกำแพงเพชร	5.34	3,000	0.30	*	*	-5.04	N/A	N/A
ปิง	P.17	บ้านท่าจิว	อำเภอบรรพตพิสัย	จังหวัดนครสวรรค์	39.80	2,990	34.23	45.00	44.00	-5.57	น้อย	เพิ่มขึ้น
2. วัง	W.1C	สะพานเสตุวารี	อำเภอเมือง	จังหวัดลำปาง	5.20	651	0.00	0.00	0.64	-5.20	น้อย	ทรงตัว
3. ยม	Y.1C	สะพานบ้านน้ำโค้ง	อำเภอเมือง	จังหวัดแพร่	8.20	993	-0.02	1.40	1.50	-8.22	น้อย	ลดลง
4. น่าน	N.1	หน้าสำนักงานป่าไม้	อำเภอเมือง	จังหวัดน่าน	7.00	1,217	-0.38	3.04	3.04	-7.38	น้อย	ทรงตัว
น่าน	N.5A	สะพานเอกาทรศก	อำเภอเมือง	จังหวัดพิษณุโลก	10.37	1,365	1.82	166.30	181.20	-8.55	น้อย	ลดลง
น่าน	N.67	สะพานบ้านกล้วย	อำเภอชุมแสง	จังหวัดนครสวรรค์	28.30	1,579	19.00	135.00	120.00	-9.30	น้อย	เพิ่มขึ้น
5. เจ้าพระยา	C.2	ค่ายจิระประวัติ	อำเภอเมือง	จังหวัดนครสวรรค์	26.20	3,590	17.02	166.00	157.00	-9.18	น้อย	เพิ่มขึ้น
เจ้าพระยา	C.13	ท้ายเขื่อนเจ้าพระยา	อำเภอสรรพยา	จังหวัดชัยนาท	16.34	2,840	5.54	80.00	80.00	-10.80	น้อย	ทรงตัว
6. ป่าสัก	S.28	ท้ายเขื่อนป่าสักชลสิทธิ์	อำเภอพัฒนานิคม	จังหวัดลพบุรี	31.46	1,175	17.86	33.00	33.00	-13.60	น้อย	ทรงตัว
7. มูล	M.7	สะพานเสรีประชาธิปไตย	อำเภอเมือง	จังหวัดอุบลราชธานี	7.00	2,300	2.18	39.00	38.00	-4.82	น้อย	เพิ่มขึ้น
8. ชี	E.20A	บ้านบ้านฟ้าหยาด	อำเภอมหาชนะชัย	จังหวัดยโสธร	10.00	1,220	2.76	4.72	4.85	-7.24	น้อย	ลดลง
9. เพชรบุรี	B.9	บ้านสาระเห็ด	อำเภอท่ายาง	จังหวัดเพชรบุรี	6.60	355	2.94	29.60	29.20	-3.66	น้อย	เพิ่มขึ้น
เพชรบุรี	B.6A	สะพานท่าเกวียน	อำเภอแก่งกระจาน	จังหวัดเพชรบุรี	6.00	260	0.58	0.90	0.95	-5.42	น้อย	ลดลง
เพชรบุรี	B.15	สะพานเทศบาล	อำเภอเมือง	จังหวัดเพชรบุรี	5.40	150	0.76	5.82	4.29	-4.64	น้อย	เพิ่มขึ้น
10. ทะเลสาบสงขลา	X.44	คลองอูตะเกา	อำเภอหาดใหญ่	จังหวัดสงขลา	7.40	534	0.20	12.50	12.50	-7.20	น้อย	ทรงตัว
ทะเลสาบสงขลา	X.170	บ้านคลองลำ	อำเภอศรีนครินทร์	จังหวัดพัทลุง	25.20	290	20.72	3.00	3.00	-4.48	น้อย	ทรงตัว
11. ภาคใต้ฝั่งตะวันออก	X.180	สะพานเทศบาล	อำเภอเมือง	จังหวัดชุมพร	3.80	193	1.02	47.80	40.60	-2.78	ปกติ	เพิ่มขึ้น
ภาคใต้ฝั่งตะวันออก	X.119A	สะพานสันต	อำเภอสุโขทัย	จังหวัดนครราชสีมา	8.20	203	3.18	5.70	6.15	-5.02	น้อย	ลดลง
ภาคใต้ฝั่งตะวันออก	X.53A	คลองชุมพร	อำเภอเมือง	จังหวัดชุมพร	9.30	143	1.97	0.00	0.00	-7.33	น้อย	ทรงตัว
ภาคใต้ฝั่งตะวันออก	X.212	คลองหลังสวน	อำเภอหลังสวน	จังหวัดชุมพร	6.00	1,460	0.83	151.30	129.30	-5.17	น้อย	เพิ่มขึ้น
12. ภาคใต้ฝั่งตะวันตก	X.234	บ้านป่าหมาก	อำเภอเมือง	จังหวัดตรัง	6.40	426	0.99	45.70	54.00	-5.41	น้อย	ลดลง

○ น้ำใช้การทั่วประเทศ (อ่างเก็บน้ำขนาดใหญ่) ณ วันที่ 22 มีนาคม 2564

- ปี 2559 มีน้ำ 11,562 ล้าน ลบ.ม. คิดเป็น 25%
- ปี 2563 มีน้ำ 13,901 ล้าน ลบ.ม. คิดเป็น 29%
- ปี 2564 มีน้ำ 12,804 ล้าน ลบ.ม. คิดเป็น 27%
- ปี 2564 **มากกว่า** ปี 2559 จำนวน 1,242 ล้าน ลบ.ม.
- ปี 2564 **น้อยกว่า** ปี 2563 จำนวน 1,097 ล้าน ลบ.ม.

○ น้ำใช้การในลุ่มเจ้าพระยา ณ วันที่ 22 มีนาคม 2564

- ปี 2559 มีน้ำ 2,564 ล้าน ลบ.ม. คิดเป็น 14%
- ปี 2563 มีน้ำ 2,776 ล้าน ลบ.ม. คิดเป็น 15%
- ปี 2564 มีน้ำ 2,933 ล้าน ลบ.ม. คิดเป็น 16%
- ปี 2564 **มากกว่า** ปี 2559 จำนวน 369 ล้าน ลบ.ม.
- ปี 2564 **มากกว่า** ปี 2563 จำนวน 157 ล้าน ลบ.ม.

2.2 สภาพน้ำใช้การในอ่างเก็บน้ำขนาดใหญ่ (ข้อมูล วันที่ 22 มี.ค. 64)

ภาค อ่างเก็บน้ำเขื่อน	ความจุ ที่ รณศ. (ล้าน ม.³)	ความจุ ที่ รณก. (ล้าน ม.³)	ความจุน้ำ ใช้การ (ล้าน ม.³)	ณ วันที่								ไหลลง วันนี้ (ล้าน ม.³)	ระบาย วันนี้ (ล้าน ม.³)
				ปี2563		ปี2564							
				ปริมาตร (ล้าน ม.³)	% รณก.	ปริมาตร (ล้าน ม.³)	% รณก.	ปริมาตรใช้การ (ล้าน ม.³)	% รณก.	% ใช้การ			
เหนือ													
ภูมิพล*	13,462	13,462	9,662	4,872	36	4,823	36	1,023	8	11	0.00	6.20	
สิริกิติ์*	10,508	9,510	6,660	4,089	43	4,194	44	1,344	14	20	3.12	19.12	
แม่จัดสมบูรณ์ชล	323	265	253	84	32	108	41	96	36	38	0.00	0.12	
แม่กวางอุดมธารา	295	263	249	67	25	64	24	50	19	20	0.09	0.43	
กิ่วลม	106	106	103	57	54	56	53	53	49	51	0.13	0.12	
กิ่วคอหมา	209	170	164	64	38	61	36	55	32	34	0.03	0.03	
แควน้อยบำรุงแดน	1,080	939	896	341	36	328	35	285	30	32	0.23	1.12	
แม่มอก	110	110	94	28	26	39	35	23	21	24	0.02	0.02	
รวมภาคเหนือ	26,093	24,825	18,080	9,603	39	9,674	39	2,929	12	16	3.63	27.18	
ตะวันออกเฉียงเหนือ													
ห้วยหลวง	136	136	129	41	30	43	31	36	27	28	0.00	0.11	
น้ำอูน	780	520	475	212	41	193	37	148	28	31	2.01	0.60	
น้ำพุง*	200	165	157	75	46	77	47	69	42	44	0.00	0.31	
จุฬาราชบุรี*	181	164	127	38	23	81	49	44	27	34	0.37	0.53	
อุบลรัตน์*	4,640	2,431	1,850	386	16	1,073	44	492	20	27	1.81	5.14	
ลำปาว	2,450	1,980	1,880	868	44	594	30	494	25	26	3.15	3.83	
ลำตะคอง	445	314	292	115	37	274	87	251	80	86	0.00	0.86	
ลำพระเพลิง	242	155	154	14	9	114	73	112	72	73	0.03	0.78	
มูลบน	350	141	134	33	23	115	82	108	77	81	0.40	0.47	
ลำแซะ	325	275	268	59	21	179	65	172	63	64	0.00	0.81	
ลำนางรอง	197	121	118	19	16	87	72	84	69	71	0.09	0.00	
สิรินธร*	1,966	1,966	1,135	1,276	65	1,314	67	483	25	43	0.00	4.07	
รวมภาค ตอน.	11,911	8,368	6,718	3,137	37	4,144	50	2,493	30	37	7.86	17.51	
กลาง													
ป่าสักชลสิทธิ์	960	960	957	169	18	284	30	281	29	29	2.05	3.90	
ทับเสลา	190	160	143	34	21	55	34	38	24	27	0.00	0.00	
กระเสียว	390	299	259	56	19	150	50	110	37	43	0.39	1.58	
รวมภาคกลาง	1,540	1,419	1,359	259	18	489	34	429	30	32	2.44	5.48	
ตะวันตก													
ศรีนครินทร์*	18,770	17,745	7,480	13,681	77	12,140	68	1,875	11	25	0.00	15.44	
วีรราชกรม*	11,000	8,860	5,848	5,416	61	3,968	45	956	11	16	0.03	8.63	
รวมภาคตะวันตก	29,770	26,605	13,328	19,096	72	16,107	61	2,830	11	21	0.03	24.07	
ตะวันออก													
ขุนด่านปราการชล	225	224	219	65	29	74	33	69	31	31	0.01	1.46	
คลองสิียด	450	420	390	61	15	69	17	39	9	10	0.00	0.38	
บางพระ	127	117	105	29	25	56	48	44	38	42	0.24	0.24	
หนองปลาไหล	206	164	150	26	16	123	75	110	67	73	0.52	0.11	
ประแสร์	322	295	275	68	23	185	63	165	56	60	0.27	0.12	
นฤปดินทรจินดา	338	295	276	125	42	131	44	111	38	40	0.42	1.25	
รวมภาคตะวันออก	1,668	1,515	1,415	375	25	638	42	539	36	38	1.46	3.57	
ใต้													
แก่งกระจาน	900	710	645	325	46	369	52	304	43	47	0.82	3.02	
ปราณบุรี	490	391	373	187	48	278	71	260	66	70	0.00	0.89	
รัชชประภา*	6,144	5,639	4,287	3,229	57	3,484	62	2,132	38	50	1.31	4.82	
บางลา*	1,590	1,454	1,178	1,040	72	1,163	80	887	61	75	1.79	5.00	
รวมภาคใต้	9,124	8,194	6,484	4,781	58	5,293	65	3,583	44	55	3.92	13.73	
รวมทั้งประเทศ	80,106	70,926	47,384	37,250	53	36,346	51	12,804	18	27	19.33	91.53	

ต่ำกว่า 30 %
รวม 12 แห่ง

ตั้งแต่ 31 - 50%
รวม 13 แห่ง

ตั้งแต่ 51-80%
รวม 8 แห่ง

มากกว่า 80%
รวม 2 แห่ง



ศูนย์ปฏิบัติการน้ำอัจฉริยะ (swoc)

SMART WATER OPERATION CENTER



2.3 สภาพน้ำในอ่างเก็บน้ำ 4 เขื่อนหลักกลุ่มเจ้าพระยา (ข้อมูล วันที่ 22 มี.ค. 64)

สภาพน้ำในอ่างเก็บน้ำ ภูมิพล สิริกิติ์ แควน้อยฯ และป่าสักฯ วันที่ 22 มีนาคม 2564

อ่างเก็บน้ำ	ปริมาณน้ำในอ่างฯ		ปริมาณน้ำใช้การได้		ปริมาณน้ำไหลลงอ่างฯ		ปริมาณน้ำระบาย		รับน้ำได้อีก	เปรียบเทียบน้ำใช้การ - น้อยกว่า / + มากกว่า ปี 2559
	ปริมาณน้ำ	% ความจุ	ปริมาณน้ำ	% ใช้การ	วันนี้	เมื่อวาน	วันนี้	เมื่อวาน		
ภูมิพล	4,823	36	1,023	11	0.00	0.00	6.20	6.20	8,639	341
สิริกิติ์	4,194	44	1,344	20	3.12	2.86	19.12	18.89	5,316	63
ภูมิพล+สิริกิติ์	9,017	39	2,367	15	3.12	2.86	25.32	25.09	13,955	405
แควน้อยฯ	328	35	285	32	0.23	0.23	1.12	1.12	611	18
ป่าสักชลสิทธิ์	284	30	281	29	2.05	0.00	3.90	3.90	676	-53
รวมทั้งหมด	9,629	39	2,933	16	5.39	3.09	30.34	30.11	15,242	370

(หน่วย : ล้าน ลบ.ม.)

2.4 สถานการณ์น้ำลุ่มน้ำเจ้าพระยา

แม่น้ำปิง ปริมาณน้ำไหลผ่านที่สถานี P.17 อ.บรรพตพิสัย จ.นครสวรรค์ วัดได้ 45.00 ลบ.ม./วินาที (เมื่อวาน 44.00 ลบ.ม./วินาที) ต่ำกว่าตลิ่ง 5.57 เมตร มี**แนวโน้มทรงตัว**

แม่น้ำน่าน ปริมาณน้ำไหลผ่านที่สถานี N.67 อ.ชุมแสง จ.นครสวรรค์ วัดได้ 135.00 ลบ.ม./วินาที (เมื่อวาน 120.00 ลบ.ม./วินาที) ต่ำกว่าตลิ่ง 9.30 เมตร มี**แนวโน้มเพิ่มขึ้น**

แม่น้ำเจ้าพระยา ปริมาณน้ำไหลผ่านที่สถานี C.2 อ.เมืองนครสวรรค์ วัดได้ 166.00 ลบ.ม./วินาที (เมื่อวาน 161.00 ลบ.ม./วินาที) ต่ำกว่าตลิ่ง 9.18 เมตร มี**แนวโน้มลดลง** และมีปริมาณน้ำไหลผ่านท้ายเขื่อนเจ้าพระยา (C.13) ในอัตรา 80.00 ลบ.ม./วินาที (เมื่อวาน 80.00 ลบ.ม./วินาที) ไหลผ่านสถานีวัดน้ำ C.29A อ.บางไทร มีปริมาณน้ำไหลผ่านเฉลี่ย 97.00 ลบ.ม./วินาที (เมื่อวาน 88.00 ลบ.ม./วินาที)

2.5 สภาพน้ำในอ่างเก็บน้ำขนาดกลาง (ข้อมูล วันที่ 22 มี.ค. 64)

ข้อมูลวันที่ 22 มีนาคม 2564																			
สรุปอ่างขนาดกลางที่มีปริมาณในช่วง <=30 % 31 - 50 % >50-80% >80 - 100 % และ >100 %																			
		31 - 50 %				>50-80%				>80 - 100 %				>100 %					
ภาค	จำนวน	สพ.	จำนวน	ภาค	จำนวน	สพ.	จำนวน	ภาค	จำนวน	สพ.	จำนวน	ภาค	จำนวน	สพ.	จำนวน	ภาค	จำนวน	สพ.	จำนวน
เหนือ	25	1	4	เหนือ	28	1	6	เหนือ	17	1	5	เหนือ	5	1	0	เหนือ	0	1	0
		2	16			2	13			2	5			2	5			2	0
		3	1			3	1			3	3			3	0			3	0
		4	4			4	8			4	4			4	0			4	0
ตะวันออก	43	5	22	ตะวันออก	71	5	15	ตะวันออก	74	5	10	ตะวันออก	30	5	6	ตะวันออก	0	5	0
		6	9			6	22			6	20			6	1			6	0
		7	6			7	17			7	15			7	9			7	0
		8	6			8	17			8	29			8	14			8	0
ตะวันออก	8	9	8	ตะวันออก	12	9	12	ตะวันออก	29	9	29	ตะวันออก	2	9	2	ตะวันออก	0	9	0
กลาง	5	10	4	กลาง	8	10	8	กลาง	7	10	6	กลาง	2	10	1	กลาง	0	10	0
		11	0			11	0			11	0			11	0			11	0
		12	1			12	0			12	1			12	1			12	0
ตะวันตก	1	13	1	ตะวันตก	0	13	0	ตะวันตก	5	13	5	ตะวันตก	0	13	0	ตะวันตก	1	13	1
ใต้	4	14	4	ใต้	3	14	2	ใต้	22	14	10	ใต้	9	14	0	ใต้	1	14	1
		15	0			15	1			15	8			15	4			15	0
		16	0			16	0			16	3			16	5			16	0
		17	0			17	0			17	1			17	0			17	0
รวม	86	รวม	86	รวม	122	รวม	122	รวม	154	รวม	154	รวม	48	รวม	48	รวม	2	รวม	2

รวมทั้งหมด 412 แห่ง

2.6 สรุปผลการจัดสรรน้ำฤดูแล้งปี 2563/64 ข้อมูล ณ 22 มี.ค. 64

ลุ่มน้ำ	แผน (ล้าน ลบ.ม.)	ผลจัดสรรน้ำ (ล้าน ลบ.ม.)	คงเหลือ (ล้าน ลบ.ม.)
ทั้งประเทศ (1 พ.ย. 63 – 30 เม.ย. 64)	18,922	13,030 (69%)	5,962 (31%)
เจ้าพระยา (4 เขื่อน) (1 พ.ย. 63 – 30 เม.ย. 64)	5,000	3,827 (77%)	1,173 (23%)
แม่กลอง (1 มี.ค. 64 – 30 มิ.ย. 64)	3,800	1,705 (45%)	2,095 (55%)

2.7 แผน-ผล การเพาะปลูกข้าวนาปรัง ปี 2563/64 ข้อมูล ณ 17 มี.ค.64

- ทั้งประเทศ แผนเพาะปลูกข้าวนาปรัง 1.90 ล้านไร่ เพาะปลูกแล้ว 5.331 ล้านไร่ แยกเป็น

เพาะปลูกตามแผน 1.492 ล้านไร่ เพาะปลูกเกินแผน 0.459 ล้านไร่ และเพาะปลูกนอกแผน 3.380 ล้านไร่

- ลุ่มน้ำเจ้าพระยา แผนเพาะปลูกข้าวนาปรัง - ล้านไร่ (รณรงค์จัดทำนาต่อเนื่องในฤดูแล้ง ปี 2563/64)

ยังคงมีการเพาะปลูก 2.79 ล้านไร่

ภาค	ข้าวนาปรัง				พืชไร่-พืชผัก				รวม			
	แผน (ล้านไร่)	ผล (ล้านไร่)	%	เที่ยว (ล้านไร่)	แผน (ล้านไร่)	ผล (ล้านไร่)	%	เที่ยว (ล้านไร่)	แผน (ล้านไร่)	ผล (ล้านไร่)	%	เที่ยว (ล้านไร่)
เหนือ	0.23	0.62	270.51	0.186	0.16	0.19	116.28	0.012	0.39	0.81	205.99	0.198
ตะวันออกเฉียงเหนือ	0.86	1.11	128.67		0.04	0.03	83.65	0.002	0.90	1.14	126.61	0.003
กลาง	0.01	0.02	149.61	0.002	0.02	0.01	70.07	0.001	0.03	0.03	105.04	0.003
ตะวันออก	0.32	0.41	127.82	0.271	0.02	0.01	53.36	0.004	0.34	0.42	124.05	0.275
ตะวันตก	0.20	0.38	189.73	0.001	0.23	0.21	89.03	0.008	0.43	0.58	135.72	0.009
ใต้	0.28	0.01	4.33	0.001	0.03	0.01	36.12		0.31	0.02	6.99	0.001
ลุ่มน้ำเจ้าพระยา		2.79		1.058	0.05	0.07	126.81	0.026	0.05	2.86	5,238.66	1.084
ทั้งประเทศ	1.90	5.33	280.63	1.520	0.55	0.53	96.31	0.052	2.45	5.86	239.23	1.572

3. วิเคราะห์สถานการณ์

3.1 คาดการณ์ปริมาณฝนจากแบบจำลองบรรยากาศจากกรมอุตุนิยมวิทยา (3วันล่วงหน้า)

- วันที่ 22 มี.ค. 64 (22 มี.ค. 64 เวลา 07.00 น. – 23 มี.ค. 64 เวลา 07.00 น.) มีฝนตกปานกลาง (10.1-35.0 มม.) บริเวณพื้นที่ จ.กรุงเทพมหานคร ภาคตะวันตก จ.ประจวบคีรีขันธ์ จ.ชุมพร จ.ระนอง จ.พังงา จ.สุราษฎร์ธานี จ.กระบี่ จ.ภูเก็ต จ.ตรัง จ.พัทลุง และ จ.นราธิวาส มีฝนตกหนัก (10.1-35.0 มม.) บริเวณพื้นที่ จ.สมุทรสาคร จ.ราชบุรี และ จ.นครศรีธรรมราช

- วันที่ 23 มี.ค. 64 (23 มี.ค. 64 เวลา 07.00 น. – 24 มี.ค. 64 เวลา 07.00 น.) มีฝนตกปานกลาง (10.1-35.0 มม.) บริเวณพื้นที่ จ.พัทลุง จ.สงขลา และ จ.ปัตตานี มีฝนตกหนัก (10.1-35.0 มม.) บริเวณพื้นที่ จ.นราธิวาส

- วันที่ 24 มี.ค.64 (24 มี.ค. 64 เวลา 07.00 น. – 25 มี.ค. 64 เวลา 07.00 น.) มีฝนตกปานกลาง (10.1-35.0 มม.) บริเวณพื้นที่ จ.สุราษฎร์ธานี จ.สงขลา และ จ.ยะลา มีฝนตกหนัก (10.1-35.0 มม.) บริเวณพื้นที่ จ.นครศรีธรรมราช จ.พัทลุง และ จ.ปัตตานี มีฝนตกหนักมาก (มากกว่า 90 มม.) บริเวณพื้นที่ จ.นราธิวาส

3.2 คาดการณ์ปริมาณน้ำ (วันที่ 23 มี.ค. 64)

คาดการณ์ปริมาณน้ำไหลผ่านลุ่มน้ำปิงที่สถานี P.17 อ.บรรพตพิสัย จ.นครสวรรค์ จะมีปริมาณน้ำไหลผ่าน 44.00 ลบ.ม./วินาที มีแนวโน้มทรงตัว ลุ่มน้ำน่านที่สถานี N.67 อ.ชุมแสง จ.นครสวรรค์ จะมีปริมาณน้ำไหลผ่าน 134.00 ลบ.ม./วินาที มีแนวโน้มลดลง โดยจะทำให้ในลุ่มน้ำเจ้าพระยาที่สถานี C.2 อ.เมืองนครสวรรค์ จ.นครสวรรค์ จะมีปริมาณน้ำไหลผ่าน 164.00 ลบ.ม./วินาที มีแนวโน้มลดลง

4. รายงานสถานการณ์ค่าความเค็ม (ข้อมูล วันที่ 22 มี.ค. 64 เวลา 07:00 น.)

แม่น้ำ	สถานีเฝ้าระวัง	เกณฑ์เฝ้าระวัง (กรัม/ลิตร)	ค่าความเค็ม (กรัม/ลิตร)
เจ้าพระยา	ประปาสำแล	0.25	0.16
ปราจีน-บางปะกง	บางคาง	2.00	0.07
ท่าจีน	ปากคลองจินดา	0.75	2.37
แม่กลอง	ปากคลองดำเนินสะดวก	2.00	0.15