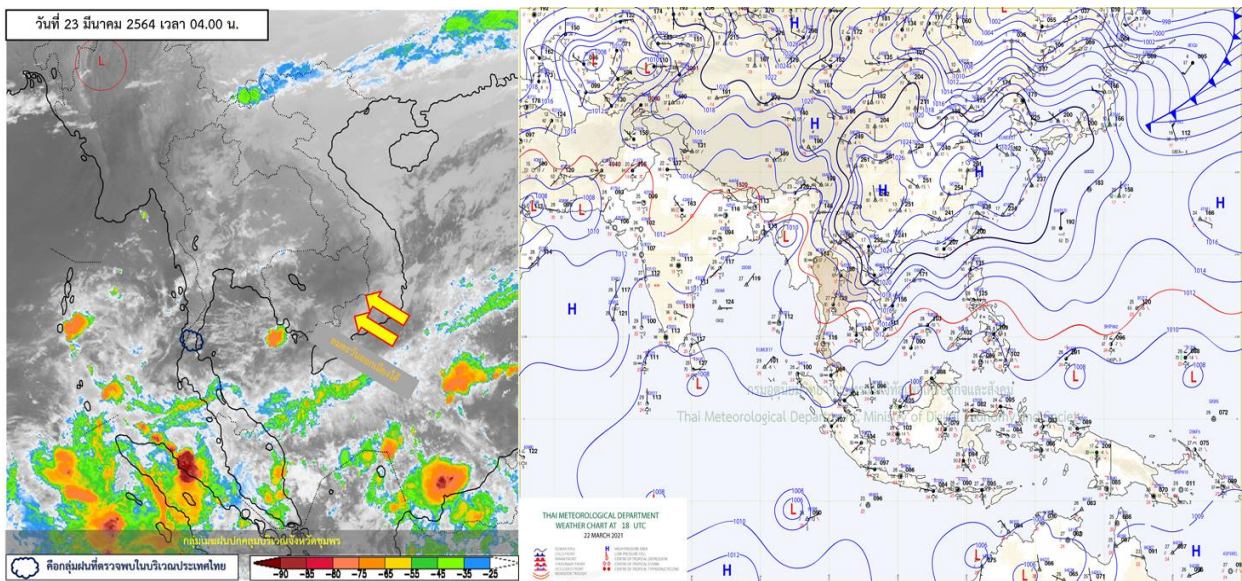


รายงานสรุปศูนย์ปฏิบัติการน้ำอัจฉริยะ
เรื่อง สถานการณ์น้ำและการเฝ้าระวัง
ประจำวันอังคารที่ 23 มีนาคม พ.ศ. 2564

1. สภาพอากาศและปริมาณฝน

1.1 สภาพอากาศ (กรมอุตุนิยมวิทยา)



บริเวณความกดอากาศสูงหรือมวลอากาศเย็นจากประเทศจีนปกคลุมประเทศไทยตอนบนและทะเลจีนใต้ ทำให้บริเวณดังกล่าวมีอุณหภูมิลดลง เว้นแต่บริเวณภาคเหนือที่ยังคงมีอากาศร้อนในตอนกลางวัน ทำให้ภาคเหนือมีฝนฟ้าคะนองและลมกระโชกแรงบางพื้นที่ สำหรับลมตะวันออกเฉียงใต้พัดปกคลุมอ่าวไทยและภาคใต้จะมีกำลังแรงขึ้นในช่วงวันที่ 23-24 มี.ค. 64 ทำให้ภาคใต้มีฝนเพิ่มขึ้นและมีฝนตกหนักบางแห่ง

1.2 สภาพฝน

ปริมาณฝนสูงสุด 5 อันดับ จากสำนักงานทรัพยากรน้ำแห่งชาติ เวลา 07.00 น. วันที่ 22 มี.ค.64 ถึงเวลา 07.00 น. วันที่ 23 มี.ค.64 ตามลำดับ ดังนี้

1. อ.เมืองเพชรบุรี จ.เพชรบุรี	วัดปริมาณฝนได้	73.6	มม.
2. อ.ท่ามะกา จ.กาญจนบุรี	วัดปริมาณฝนได้	63.0	มม.
3. อ.เมืองกาญจนบุรี จ.กาญจนบุรี	วัดปริมาณฝนได้	52.0	มม.
4. อ.บ้านคา จ.ราชบุรี	วัดปริมาณฝนได้	34.8	มม.
5. อ.หนองหญ้าปล้อง จ.เพชรบุรี	วัดปริมาณฝนได้	34.0	มม.

2. สถานการณ์น้ำท่าและสภาพน้ำในอ่างเก็บน้ำ

2.1 สถานการณ์น้ำท่าในลุ่มน้ำต่างๆ (ข้อมูล วันที่ 23 มี.ค. 64 เวลา 06.00 น.)

แม่น้ำ	สถานี	ที่ตั้งสถานี	ตลิ่ง	ความจุ	ระดับน้ำ	ปริมาณน้ำ		ต่ำ(-) สูง(+) กว่าตลิ่ง	อยู่ใน เกณฑ์	แนวโน้ม	
						วันนี้	เมื่อวาน				
			ม.	ม. ³ / ไร่.	ม.	ม. ³ / ไร่.	ม. ³ / ไร่.				
1. ปิง	P.1	สะพานนารัฐ อำเภอเมือง	จังหวัดเชียงใหม่	3.70	445	1.31	11.75	15.75	-2.39	น้อย	ลดลง
ปิง	P.7A	สะพานบ้านห้วยยาง อำเภอเมือง	จังหวัดกำแพงเพชร	5.34	3,000	0.28	*	*	-5.06	N/A	N/A
ปิง	P.17	บ้านท่าจี้ อำเภอบรรพตพิสัย	จังหวัดนครสวรรค์	39.80	2,990	34.23	45.00	45.00	-5.57	น้อย	ทรงตัว
2. วัง	W.1C	สะพานเสตุวาริ อำเภอเมือง	จังหวัดลำปาง	5.20	651	-0.68	0.22	0.17	-5.88	น้อย	ทรงตัว
3. ยม	Y.1C	สะพานบ้านน้ำโค้ง อำเภอเมือง	จังหวัดแพร่	8.20	993	-0.05	1.25	1.40	-8.25	น้อย	ลดลง
4. น่าน	N.1	หน้าสำนักงานป่าไม้ อำเภอเมือง	จังหวัดน่าน	7.00	1,217	-0.39	2.77	3.04	-7.39	น้อย	ลดลง
น่าน	N.5A	สะพานเอกราชรถ อำเภอเมือง	จังหวัดพิษณุโลก	10.37	1,365	1.49	144.20	166.30	-8.88	น้อย	ลดลง
น่าน	N.67	สะพานบ้านเกยไชย อำเภอชุมแสง	จังหวัดนครสวรรค์	28.30	1,579	19.07	140.00	135.00	-9.23	น้อย	เพิ่มขึ้น
5. เจ้าพระยา	C.2	ค่ายจิรประวัติ อำเภอเมือง	จังหวัดนครสวรรค์	26.20	3,590	17.09	173.00	166.00	-9.11	น้อย	เพิ่มขึ้น
เจ้าพระยา	C.13	ท้ายเขื่อนเจ้าพระยา อำเภอสรรพยา	จังหวัดชัยนาท	16.34	2,840	5.54	80.00	80.00	-10.80	น้อย	ทรงตัว
6. ป่าสัก	S.28	ท้ายเขื่อนป่าสักชลสิทธิ์ อำเภอพัฒนานิคม	จังหวัดลพบุรี	31.46	1,175	17.86	33.00	33.00	-13.60	น้อย	ทรงตัว
7. มูล	M.7	สะพานเสรีประชาธิปไตย อำเภอเมือง	จังหวัดอุบลราชธานี	7.00	2,300	2.21	***	39.00	-4.79	N/A	N/A
8. ชี	E.20A	บ้านบ้านฟ้าหยาด อำเภอห้วยชนะชัย	จังหวัดยโสธร	10.00	1,220	2.73	3.96	4.72	-7.27	น้อย	ลดลง
9. เพชรบุรี	B.9	บ้านสาระเห็ด อำเภอท่ายาง	จังหวัดเพชรบุรี	6.60	355	2.96	30.40	29.60	-3.64	น้อย	เพิ่มขึ้น
เพชรบุรี	B.6A	สะพานท่าเกวียน อำเภอแก่งกระจาน	จังหวัดเพชรบุรี	6.00	260	0.67	1.35	0.90	-5.33	น้อย	เพิ่มขึ้น
เพชรบุรี	B.15	สะพานเทศบาล อำเภอเมือง	จังหวัดเพชรบุรี	5.40	150	1.11	12.20	6.86	-4.29	น้อย	เพิ่มขึ้น
10. ทะเลสาบสงขลา	X.44	คลองอูตะเมา อำเภอหาดใหญ่	จังหวัดสงขลา	7.40	534	0.31	16.35	12.50	-7.09	น้อย	เพิ่มขึ้น
ทะเลสาบสงขลา	X.170	บ้านคลองลำ อำเภอศรีนครินทร์	จังหวัดพัทลุง	25.20	290	20.72	3.00	3.00	-4.48	น้อย	ทรงตัว
11. ภาคใต้ฝั่งตะวันออก	X.180	สะพานเทศบาล อำเภอเมือง	จังหวัดชุมพร	3.80	193	1.34	60.60	47.80	-2.46	ปกติ	เพิ่มขึ้น
ภาคใต้ฝั่งตะวันออก	X.119A	สะพานสันต อำเภอสุโขทัย	จังหวัดนครราชสีมา	8.20	203	3.18	5.70	5.70	-5.02	น้อย	ทรงตัว
ภาคใต้ฝั่งตะวันออก	X.53A	คลองชุมพร อำเภอเมือง	จังหวัดชุมพร	9.30	143	1.97	0.00	0.00	-7.33	น้อย	ทรงตัว
ภาคใต้ฝั่งตะวันออก	X.212	คลองหลังสวน อำเภอหลังสวน	จังหวัดชุมพร	6.00	1,460	1.22	194.40	151.30	-4.78	น้อย	เพิ่มขึ้น
12 ภาคใต้ฝั่งตะวันตก	X.234	บ้านป่าหมาก อำเภอเมือง	จังหวัดตรัง	6.40	426	0.76	38.80	45.70	-5.64	น้อย	ลดลง

○ น้ำใช้การทั่วประเทศ (อ่างเก็บน้ำขนาดใหญ่) ณ วันที่ 23 มีนาคม 2564

- ปี 2559 มีน้ำ 11,492 ล้าน ลบ.ม. คิดเป็น 25%
- ปี 2563 มีน้ำ 13,809 ล้าน ลบ.ม. คิดเป็น 29%
- ปี 2564 มีน้ำ 12,713 ล้าน ลบ.ม. คิดเป็น 27%
- ปี 2564 **มากกว่า** ปี 2559 จำนวน 1,221 ล้าน ลบ.ม.
- ปี 2564 **น้อยกว่า** ปี 2563 จำนวน 1,096 ล้าน ลบ.ม.

○ น้ำใช้การในลุ่มเจ้าพระยา ณ วันที่ 23 มีนาคม 2564

- ปี 2559 มีน้ำ 2,544 ล้าน ลบ.ม. คิดเป็น 14%
- ปี 2563 มีน้ำ 2,755 ล้าน ลบ.ม. คิดเป็น 15%
- ปี 2564 มีน้ำ 2,907 ล้าน ลบ.ม. คิดเป็น 16%
- ปี 2564 **มากกว่า** ปี 2559 จำนวน 363 ล้าน ลบ.ม.
- ปี 2564 **มากกว่า** ปี 2563 จำนวน 152 ล้าน ลบ.ม.

2.2 สภาพน้ำใช้การในอ่างเก็บน้ำขนาดใหญ่ (ข้อมูล วันที่ 23 มี.ค. 64)

ภาค อ่างเก็บน้ำเขื่อน	ความจุ ที่ รณส. (ล้าน ม.³)	ความจุ ที่ รณก. (ล้าน ม.³)	ความจุน้ำ ใช้การ (ล้าน ม.³)	ณ วันที่							ไหลลง วันนี้ (ล้าน ม.³)	ระบาย วันนี้ (ล้าน ม.³)
				ปี2563		ปี2564			ปริมาณใช้การ (ล้าน ม.³)	%		
				ปริมาตร (ล้าน ม.³)	% รณก.	ปริมาตร (ล้าน ม.³)	% รณก.	ปริมาณใช้การ (ล้าน ม.³)			% รณก.	% ใช้การ
เหนือ												
ภูมิพล*	13,462	13,462	9,662	4,863	36	4,815	36	1,015	8	11	0.00	6.00
สิริกิติ์*	10,508	9,510	6,660	4,079	43	4,179	44	1,329	14	20	2.72	16.99
แม่จัดสมบูรณ์ชล	323	265	253	82	31	108	41	96	36	38	0.01	0.26
แม่กวางอุดมธารา	295	263	249	67	25	63	24	49	19	20	0.10	0.42
ก้อลม	106	106	103	57	54	56	53	53	49	51	0.12	0.12
ก้อคองหมา	209	170	164	64	38	61	36	55	32	34	0.00	0.03
แควน้อยบำรุงแดน	1,080	939	896	340	36	327	35	284	30	32	0.70	1.12
แม่มอก	110	110	94	28	25	38	35	22	20	24	0.65	1.19
รวมภาคเหนือ	26,093	24,825	18,080	9,581	39	9,649	39	2,904	12	16	4.30	26.14
ตะวันออกเฉียงเหนือ												
ห้วยหลวง	136	136	129	41	30	42	31	36	26	28	0.00	0.11
น้ำอูน	780	520	475	211	41	192	37	147	28	31	0.00	0.60
น้ำพุง*	200	165	157	75	45	76	46	68	41	44	0.00	0.31
จุฬารัตน์*	181	164	127	38	23	80	49	43	26	34	0.03	0.53
อุบลรัตน์*	4,640	2,431	1,850	385	16	1,066	44	485	20	26	0.00	5.05
ลำปาว	2,450	1,980	1,880	860	43	588	30	488	25	26	0.00	3.83
ลำตะคอง	445	314	292	115	36	273	87	251	80	86	0.20	0.86
ลำพระเพลิง	242	155	154	14	9	113	73	111	72	72	0.00	0.99
มูลบน	350	141	134	32	23	115	81	108	76	80	0.00	0.53
ลำแซะ	325	275	268	58	21	178	65	171	62	64	0.00	0.81
ลำนางรอง	197	121	118	19	16	87	72	84	69	71	0.08	0.00
สิรินธร*	1,966	1,966	1,135	1,270	65	1,308	67	476	24	42	0.00	3.50
รวมภาคตอน.	11,911	8,368	6,718	3,119	37	4,119	49	2,468	29	37	0.32	17.12
กลาง												
ป่าสักชลสิทธิ์	960	960	957	168	18	282	29	279	29	29	2.04	3.90
ทับเสลา	190	160	143	34	21	55	34	38	24	27	0.00	0.00
กระเสียว	390	299	259	56	19	150	50	110	37	42	0.76	1.58
รวมภาคกลาง	1,540	1,419	1,359	258	18	486	34	426	30	31	2.80	5.48
ตะวันตก												
ศรีนครินทร์*	18,770	17,745	7,480	13,659	77	12,127	68	1,862	10	25	1.55	14.04
วชิราลงกรณ์*	11,000	8,860	5,848	5,398	61	3,958	45	946	11	16	0.00	8.52
รวมภาคตะวันตก	29,770	26,605	13,328	19,058	72	16,085	60	2,808	11	21	1.55	22.56
ตะวันออก												
ขุนด่านปราการชล	225	224	219	64	29	72	32	68	30	31	0.01	1.51
คลองสิียด	450	420	390	61	15	69	16	39	9	10	0.00	0.33
บางพระ	127	117	105	29	25	56	48	44	37	42	0.01	0.24
หนองปลาไหล	206	164	150	26	16	123	75	109	67	73	0.00	0.11
ประแสร์	322	295	275	67	23	185	63	165	56	60	0.00	0.41
นฤปดินทรจินดา	338	295	276	125	42	129	44	110	37	40	0.06	1.25
รวมภาคตะวันออก	1,668	1,515	1,415	372	25	634	42	534	35	38	0.09	3.85
ใต้												
แก่งกระจาน	900	710	645	323	46	367	52	302	42	47	1.44	3.02
ปราณบุรี	490	391	373	185	47	276	71	259	66	69	0.00	0.89
รัชชประภา*	6,144	5,639	4,287	3,224	57	3,480	62	2,128	38	50	1.53	5.03
บางลา*	1,590	1,454	1,178	1,039	71	1,161	80	885	61	75	2.75	4.99
รวมภาคใต้	9,124	8,194	6,484	4,771	58	5,284	64	3,574	44	55	5.72	13.93
รวมทั้งประเทศ	80,106	70,926	47,384	37,158	52	36,256	51	12,713	18	27	14.77	89.08

ต่ำกว่า 30 %
รวม 12 แห่ง

ตั้งแต่ 31 - 50%
รวม 13 แห่ง

ตั้งแต่ 51-80%
รวม 9 แห่ง

มากกว่า 80%
รวม 1 แห่ง

2.3 สภาพน้ำในอ่างเก็บน้ำ 4 เขื่อนหลักกลุ่มเจ้าพระยา (ข้อมูล วันที่ 23 มี.ค. 64)

สภาพน้ำในอ่างเก็บน้ำ ภูมิพล สิริกิติ์ แควน้อยฯ และป่าสักฯ วันที่ 23 มีนาคม 2564

อ่างเก็บน้ำ	ปริมาณน้ำในอ่างฯ		ปริมาณน้ำใช้การได้		ปริมาณน้ำไหลลงอ่างฯ		ปริมาณน้ำระบาย		รับน้ำได้อีก	เปรียบเทียบน้ำใช้การ - น้อยกว่า / + มากกว่า ปี 2559
	ปริมาณน้ำ	% ความจุ	ปริมาณน้ำ	% ใช้การ	วันนี้	เมื่อวาน	วันนี้	เมื่อวาน		
ภูมิพล	4,815	36	1,015	11	0.00	0.00	6.00	6.20	8,647	339
สิริกิติ์	4,179	44	1,329	20	2.72	3.12	16.99	19.12	5,331	57
ภูมิพล+สิริกิติ์	8,994	39	2,344	14	2.72	3.12	22.99	25.32	13,978	396
แควน้อยฯ	327	35	284	32	0.70	0.23	1.12	1.12	612	19
ป่าสักชลสิทธิ์	282	29	279	29	2.04	2.05	3.90	3.90	678	-52
รวมทั้งหมด	9,603	39	2,907	16	5.47	5.39	28.01	30.34	15,268	363

(หน่วย : ล้าน ลบ.ม.)

2.4 สถานการณ์น้ำลุ่มน้ำเจ้าพระยา

แม่น้ำปิง ปริมาณน้ำไหลผ่านที่สถานี P.17 อ.บรรพตพิสัย จ.นครสวรรค์ วัดได้ 45.00 ลบ.ม./วินาที (เมื่อวาน 45.00 ลบ.ม./วินาที) ต่ำกว่าตลิ่ง 5.57 เมตร **มีแนวโน้มทรงตัว**

แม่น้ำน่าน ปริมาณน้ำไหลผ่านที่สถานี N.67 อ.ชุมแสง จ.นครสวรรค์ วัดได้ 140.00 ลบ.ม./วินาที (เมื่อวาน 135.00 ลบ.ม./วินาที) ต่ำกว่าตลิ่ง 9.23 เมตร **มีแนวโน้มเพิ่มขึ้น**

แม่น้ำเจ้าพระยา ปริมาณน้ำไหลผ่านที่สถานี C.2 อ.เมืองนครสวรรค์ วัดได้ 173.00 ลบ.ม./วินาที (เมื่อวาน 166.00 ลบ.ม./วินาที) ต่ำกว่าตลิ่ง 9.11 เมตร **มีแนวโน้มเพิ่มขึ้น** และมีปริมาณน้ำไหลผ่านท้ายเขื่อนเจ้าพระยา (C.13) ในอัตรา 80.00 ลบ.ม./วินาที (เมื่อวาน 80.00 ลบ.ม./วินาที) ไหลผ่านสถานีวัดน้ำ C.29A อ.บางไทร มีปริมาณน้ำไหลผ่านเฉลี่ย 193.00 ลบ.ม./วินาที (เมื่อวาน 97.00 ลบ.ม./วินาที)

2.5 สภาพน้ำในอ่างเก็บน้ำขนาดกลาง (ข้อมูล วันที่ 23 มี.ค. 64)

ข้อมูลวันที่ 23 มีนาคม 2564																			
สรุปอ่างขนาดกลางที่มีปริมาตรในช่วง <=30 % 31 - 50 % >50-80% >80 - 100 % และ >100 %																			
ภาค	จำนวน	สพ.	จำนวน	31 - 50 %			>50-80%			>80 - 100 %			>100 %						
				ภาค	จำนวน	สพ.	จำนวน	ภาค	จำนวน	สพ.	จำนวน	ภาค	จำนวน	สพ.	จำนวน				
เหนือ	26	1	5	เหนือ	27	1	5	เหนือ	17	1	5	เหนือ	5	1	0	เหนือ	0	1	0
		2	16			2	13			2	5			2	5			2	0
		3	1			3	1			3	3			3	0			3	0
		4	4			4	8			4	4			4	0			4	0
ตะวันออก เฉียงเหนือ	47	5	22	ตะวันออก เฉียงเหนือ	67	5	15	ตะวันออก เฉียงเหนือ	75	5	10	ตะวันออก เฉียงเหนือ	29	5	6	ตะวันออก เฉียงเหนือ	0	5	0
		6	11			6	20			6	20			6	1			6	0
		7	6			7	17			7	15			7	9			7	0
		8	8			8	15			8	30			8	13			8	0
ตะวันออก	8	9	8	ตะวันออก	12	9	12	ตะวันออก	29	9	29	ตะวันออก	2	9	2	ตะวันออก	0	9	0
กลาง	5	10	4	กลาง	8	10	8	กลาง	7	10	6	กลาง	2	10	1	กลาง	0	10	0
		11	0			11	0			11	0			11	0			11	0
		12	1			12	0			12	1			12	1			12	0
ตะวันตก	1	13	1	ตะวันตก	0	13	0	ตะวันตก	5	13	5	ตะวันตก	0	13	0	ตะวันตก	1	13	1
ใต้	4	14	4	ใต้	2	14	2	ใต้	21	14	10	ใต้	11	14	0	ใต้	1	14	1
		15	0			15	0			15	7			15	6			15	0
		16	0			16	0			16	3			16	5			16	0
		17	0			17	0			17	1			17	0			17	0
รวม	91	รวม	91	รวม	116	รวม	116	รวม	154	รวม	154	รวม	49	รวม	49	รวม	2	รวม	2

รวมทั้งหมด 412 แห่ง

2.6 สรุปผลการจัดสรรน้ำฤดูแล้งปี 2563/64 ข้อมูล ณ 23 มี.ค. 64

ลุ่มน้ำ	แผน (ล้าน ลบ.ม.)	ผลจัดสรรน้ำ (ล้าน ลบ.ม.)	คงเหลือ (ล้าน ลบ.ม.)
ทั่วประเทศ (1 พ.ย. 63 – 30 เม.ย. 64)	18,922	13,135 (69%)	5,857 (31%)
เจ้าพระยา (4 เขื่อน) (1 พ.ย. 63 – 30 เม.ย. 64)	5,000	3,860 (77%)	1,140 (23%)
แม่กลอง (1 มี.ค. 64 – 30 มิ.ย. 64)	3,800	1,727 (45%)	2,073 (55%)

2.7 แผน-ผล การเพาะปลูกข้าวนาปรัง ปี 2563/64 ข้อมูล ณ 17 มี.ค.64

- ทั่วประเทศ แผนเพาะปลูกข้าวนาปรัง 1.90 ล้านไร่ เพาะปลูกแล้ว 5.331 ล้านไร่ แยกเป็น

เพาะปลูกตามแผน 1.492 ล้านไร่ เพาะปลูกเกินแผน 0.459 ล้านไร่ และเพาะปลูกนอกแผน 3.380 ล้านไร่

- ลุ่มน้ำเจ้าพระยา แผนเพาะปลูกข้าวนาปรัง - ล้านไร่ (รณรงค์จัดทำนาต่อเนื่องในฤดูแล้ง ปี 2563/64)

ยังคงมีการเพาะปลูก 2.79 ล้านไร่

ภาค	ข้าวนาปรัง				พืชไร่-พืชผัก				รวม			
	แผน (ล้านไร่)	ผล (ล้านไร่)	%	เที่ยว (ล้านไร่)	แผน (ล้านไร่)	ผล (ล้านไร่)	%	เที่ยว (ล้านไร่)	แผน (ล้านไร่)	ผล (ล้านไร่)	%	เที่ยว (ล้านไร่)
เหนือ	0.23	0.62	270.51	0.186	0.16	0.19	116.28	0.012	0.39	0.81	205.99	0.198
ตะวันออกเฉียงเหนือ	0.86	1.11	128.67		0.04	0.03	83.65	0.002	0.90	1.14	126.61	0.003
กลาง	0.01	0.02	149.61	0.002	0.02	0.01	70.07	0.001	0.03	0.03	105.04	0.003
ตะวันออก	0.32	0.41	127.82	0.271	0.02	0.01	53.36	0.004	0.34	0.42	124.05	0.275
ตะวันตก	0.20	0.38	189.73	0.001	0.23	0.21	89.03	0.008	0.43	0.58	135.72	0.009
ใต้	0.28	0.01	4.33	0.001	0.03	0.01	36.12		0.31	0.02	6.99	0.001
ลุ่มน้ำเจ้าพระยา		2.79		1.058	0.05	0.07	126.81	0.026	0.05	2.86	5,238.66	1.084
ทั่วประเทศ	1.90	5.33	280.63	1.520	0.55	0.53	96.31	0.052	2.45	5.86	239.23	1.572

3. วิเคราะห์สถานการณ์

3.1 คาดการณ์ปริมาณฝนจากแบบจำลองบรรยากาศจากกรมอุตุนิยมวิทยา (3วันล่วงหน้า)

- วันที่ 23 มี.ค. 64 (23 มี.ค. 64 เวลา 07.00 น. – 24 มี.ค. 64 เวลา 07.00 น.) มีฝนตกปานกลาง (10.1-35.0 มม.) บริเวณพื้นที่ จ.แม่ฮ่องสอน จ.พังงา จ.สุราษฎร์ธานี จ.กระบี่ จ.นครศรีธรรมราช จ.ตรัง จ.พัทลุง จ.สงขลา จ.ปัตตานี จ.ยะลา และ จ.นราธิวาส มีฝนตกหนัก (35.1-90 มม.) บริเวณพื้นที่ จ.นราธิวาส

- วันที่ 24 มี.ค. 64 (24 มี.ค. 64 เวลา 07.00 น. – 25 มี.ค. 64 เวลา 07.00 น.) มีฝนตกปานกลาง (10.1-35.0 มม.) บริเวณพื้นที่ จ.ชุมพร จ.พังงา จ.สุราษฎร์ธานี จ.กระบี่ จ.นครศรีธรรมราช จ.พัทลุง จ.สงขลา จ.ปัตตานี จ.ยะลา และ จ.นราธิวาส มีฝนตกหนัก (35.1-90 มม.) บริเวณพื้นที่ จ.นครศรีธรรมราช จ.พัทลุง จ.สงขลา จ.ปัตตานี จ.ยะลา และ จ.นราธิวาส มีฝนตกหนัก (มากกว่า 90 มม.) บริเวณพื้นที่ จ.สงขลา จ.ปัตตานี และ จ.นราธิวาส

- วันที่ 25 มี.ค.64 (25 มี.ค. 64 เวลา 07.00 น. – 26 มี.ค. 64 เวลา 07.00 น.) มีฝนตกปานกลาง (10.1-35.0 มม.) บริเวณพื้นที่ จ.ตราด จ.ประจวบคีรีขันธ์ จ.ชุมพร จ.สุราษฎร์ธานี จ.พังงา จ.นครศรีธรรมราช จ.พัทลุง จ.ปัตตานี จ.ยะลา และ จ.นราธิวาส มีฝนตกหนัก (35.1-90 มม.) บริเวณพื้นที่ จ.ชุมพร จ.สุราษฎร์ธานี จ.นครศรีธรรมราช และ จ.นราธิวาส

3.2 คาดการณ์ปริมาณน้ำ (วันที่ 24 มี.ค. 64)

คาดการณ์ปริมาณน้ำไหลผ่านลุ่มน้ำปิงที่สถานี P.17 อ.บรรพตพิสัย จ.นครสวรรค์ จะมีปริมาณน้ำไหลผ่าน 44.00 ลบ.ม./วินาที มีแนวโน้มลดลง ลุ่มน้ำน่านที่สถานี N.67 อ.ชุมแสง จ.นครสวรรค์ จะมีปริมาณน้ำไหลผ่าน 137.00 ลบ.ม./วินาที มีแนวโน้มลดลง โดยจะทำให้ในลุ่มน้ำเจ้าพระยาที่สถานี C.2 อ.เมืองนครสวรรค์ จ.นครสวรรค์ จะมีปริมาณน้ำไหลผ่าน 164.00 ลบ.ม./วินาที มีแนวโน้มลดลง

4. รายงานสถานการณ์ค่าความเค็ม (ข้อมูล วันที่ 23 มี.ค. 64 เวลา 07:00 น.)

แม่น้ำ	สถานีเฝ้าระวัง	เกณฑ์เฝ้าระวัง (กรัม/ลิตร)	ค่าความเค็ม (กรัม/ลิตร)
เจ้าพระยา	ประปาสำแล	0.25	0.17
ปราจีน-บางปะกง	บางคาง	2.00	0.07
ท่าจีน	ปากคลองจินดา	0.75	2.75
แม่กลอง	ปากคลองดำเนินสะดวก	2.00	0.20