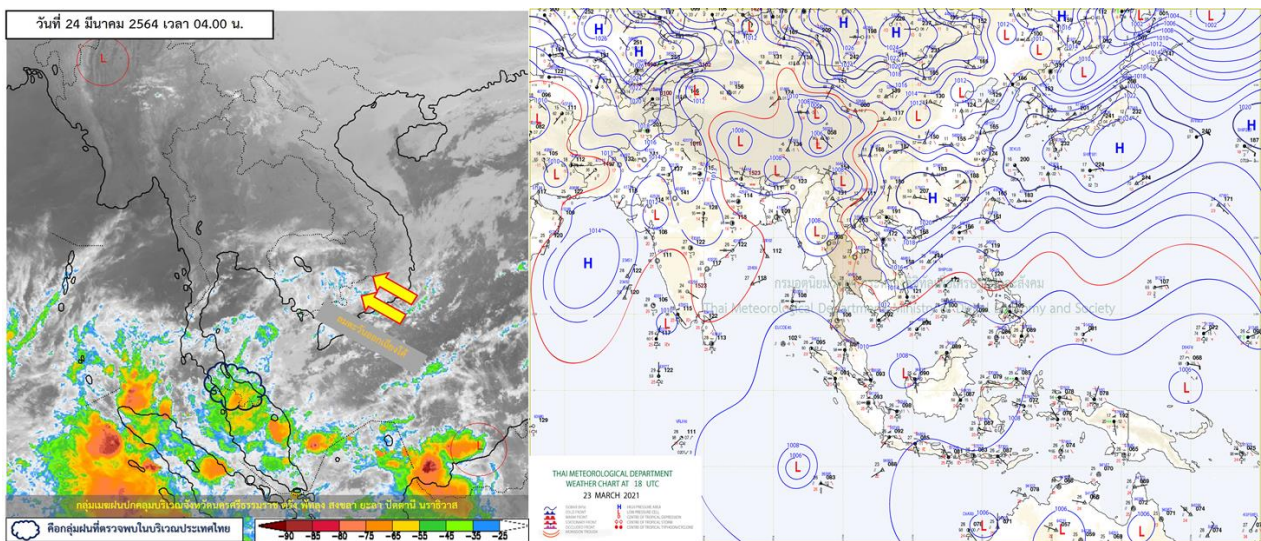


รายงานสรุปศูนย์ปฏิบัติการน้ำอัจฉริยะ
เรื่อง สถานการณ์น้ำและการเฝ้าระวัง
ประจำวันพุธที่ 24 มีนาคม พ.ศ. 2564

1. สภาพอากาศและปริมาณฝน

1.1 สภาพอากาศ (กรมอุตุนิยมวิทยา)



บริเวณความกดอากาศสูงหรือมวลอากาศเย็นที่ปกคลุมประเทศไทยตอนบนมีกำลังอ่อนลง ทำให้บริเวณดังกล่าวมีอุณหภูมิสูงขึ้น ในขณะที่ลมใต้และลมตะวันออกเฉียงใต้พัดปกคลุมภาคเหนือ ทำให้บริเวณดังกล่าวมีอากาศร้อนกับมีฝนฟ้าคะนองบางพื้นที่ สำหรับลมตะวันออกเฉียงใต้พัดปกคลุมอ่าวไทยและภาคใต้มีกำลังปานกลาง ทำให้ภาคใต้มีฝนฟ้าคะนองและมีฝนตกหนักบางแห่ง

1.2 สภาพฝน

ปริมาณฝนสูงสุด 5 อันดับ จากสำนักงานทรัพยากรน้ำแห่งชาติ เวลา 07.00 น. วันที่ 23 มี.ค.64 ถึงเวลา 07.00 น. วันที่ 24 มี.ค.64 ตามลำดับ ดังนี้

1. อ.สุคีริน จ.นราธิวาส	วัดปริมาณฝนได้	60.6	มม.
2. อ.ธารโต จ.ยะลา	วัดปริมาณฝนได้	59.6	มม.
3. อ.บันนังสตา จ.ยะลา	วัดปริมาณฝนได้	40.0	มม.
4. อ.แว้ง จ.นราธิวาส	วัดปริมาณฝนได้	38.8	มม.
5. อ.เจาะไอร้อง จ.นราธิวาส	วัดปริมาณฝนได้	37.0	มม.

2. สถานการณ์น้ำท่าและสภาพน้ำในอ่างเก็บน้ำ

2.1 สถานการณ์น้ำท่าในลุ่มน้ำต่างๆ (ข้อมูล วันที่ 24 มี.ค. 64 เวลา 06.00 น.)

แม่น้ำ	สถานี	ที่ตั้งสถานี	ตลิ่ง	ความจุ	ระดับน้ำ	ปริมาณน้ำ		ต่ำ(-) สูง(+) กว่าตลิ่ง	อยู่ใน	แนวโน้ม
						วันนี้	เมื่อวาน			
			ม.	ม. ³ / ไร่.	ม.	ม. ³ / ไร่.	ม. ³ / ไร่.			
1. ปิง	P.1	สะพานนารัฐ อำเภอเมือง จังหวัดเชียงใหม่	3.70	445	1.08	6.60	11.75	-2.62	น้อย	ลดลง
ปิง	P.7A	สะพานบ้านห้วยยาง อำเภอเมือง จังหวัดกำแพงเพชร	5.34	3,000	0.30	*	*	-5.04	N/A	N/A
ปิง	P.17	บ้านท่าจิว อำเภอบรรพตพิสัย จังหวัดนครสวรรค์	39.80	2,990	34.21	44.00	45.00	-5.59	น้อย	ลดลง
2. วัง	W.1C	สะพานเสตุวาริ อำเภอเมือง จังหวัดลำปาง	5.20	651	-0.64	0.26	0.22	-5.84	น้อย	ทรงตัว
3. ยม	Y.1C	สะพานบ้านน้ำโค้ง อำเภอเมือง จังหวัดแพร่	8.20	993	-0.04	1.30	1.25	-8.24	น้อย	เพิ่มขึ้น
4. น่าน	N.1	หน้าสำนักงานป่าไม้ อำเภอเมือง จังหวัดน่าน	7.00	1,217	-0.40	2.50	2.77	-7.40	น้อย	ลดลง
น่าน	N.5A	สะพานเอกาทรถ อำเภอเมือง จังหวัดพิษณุโลก	10.37	1,365	1.45	141.70	144.20	-8.92	น้อย	ลดลง
น่าน	N.67	สะพานบ้านเกยไชย อำเภอชุมแสง จังหวัดนครสวรรค์	28.30	1,579	18.94	130.00	140.00	-9.36	น้อย	ลดลง
5. เจ้าพระยา	C.2	ค่ายจิรประวัติ อำเภอเมือง จังหวัดนครสวรรค์	26.20	3,590	17.06	170.00	173.00	-9.14	น้อย	ลดลง
เจ้าพระยา	C.13	ท้ายเขื่อนเจ้าพระยา อำเภอสรรพยา จังหวัดชัยนาท	16.34	2,840	5.54	80.00	80.00	-10.80	น้อย	ทรงตัว
6. ป่าสัก	S.28	ท้ายเขื่อนป่าสักชลสิทธิ์ อำเภอพัฒนานิคม จังหวัดลพบุรี	31.46	1,175	17.85	33.00	33.00	-13.61	น้อย	ทรงตัว
7. มูล	M.7	สะพานเสรีประชาธิปไตย อำเภอเมือง จังหวัดอุบลราชธานี	7.00	2,300	2.20	40.00	***	-4.80	น้อย	N/A
8. ชี	E.20A	บ้านบ้านฟ้าหยาด อำเภอห้วยทับเนียง จังหวัดศรีสะเกษ	10.00	1,220	2.70	2.06	3.96	-7.30	น้อย	ลดลง
9. เพชรบุรี	B.9	บ้านสาระเห็ด อำเภอท่ายาง จังหวัดเพชรบุรี	6.60	355	2.94	29.60	30.40	-3.66	น้อย	ลดลง
เพชรบุรี	B.6A	สะพานท่าเกวียน อำเภอแก่งกระจาน จังหวัดเพชรบุรี	6.00	260	0.65	1.25	1.35	-5.35	น้อย	ลดลง
เพชรบุรี	B.15	สะพานเทศบาล อำเภอเมือง จังหวัดเพชรบุรี	5.40	150	1.21	14.20	12.20	-4.19	น้อย	เพิ่มขึ้น
10. ทะเลสาบสงขลา	X.44	คลองอู่ตะเภา อำเภอหาดใหญ่ จังหวัดสงขลา	7.40	534	0.39	19.15	16.35	-7.01	น้อย	เพิ่มขึ้น
ทะเลสาบสงขลา	X.170	บ้านคลองลำ อำเภอศรีนครินทร์ จังหวัดพัทลุง	25.20	290	20.72	3.00	3.00	-4.48	น้อย	ทรงตัว
11. ภาคใต้ฝั่งตะวันออก	X.180	สะพานเทศบาล อำเภอเมือง จังหวัดชุมพร	3.80	193	1.31	59.40	60.60	-2.49	ปกติ	ลดลง
ภาคใต้ฝั่งตะวันออก	X.119A	สะพานสันต อำเภอสุโขทัย จังหวัดนครราชสีมา	8.20	203	3.24	6.60	5.70	-4.96	น้อย	เพิ่มขึ้น
ภาคใต้ฝั่งตะวันออก	X.53A	คลองชุมพร อำเภอเมือง จังหวัดชุมพร	9.30	143	1.97	0.00	0.00	-7.33	น้อย	ทรงตัว
ภาคใต้ฝั่งตะวันออก	X.212	คลองหลังสวน อำเภอหลังสวน จังหวัดชุมพร	6.00	1,460	1.18	189.80	194.40	-4.82	น้อย	ลดลง
12 ภาคใต้ฝั่งตะวันตก	X.234	บ้านป่าหมาก อำเภอเมือง จังหวัดตรัง	6.40	426	0.62	34.60	38.80	-5.78	น้อย	ลดลง

○ น้ำใช้การทั่วประเทศ (อ่างเก็บน้ำขนาดใหญ่) ณ วันที่ 24 มีนาคม 2564

- ปี 2559 มีน้ำ 11,396 ล้าน ลบ.ม. คิดเป็น 24%
- ปี 2563 มีน้ำ 13,722 ล้าน ลบ.ม. คิดเป็น 29%
- ปี 2564 มีน้ำ 12,616 ล้าน ลบ.ม. คิดเป็น 27%
- ปี 2564 **มากกว่า** ปี 2559 จำนวน 1,220 ล้าน ลบ.ม.
- ปี 2564 **น้อยกว่า** ปี 2563 จำนวน 1,106 ล้าน ลบ.ม.

○ น้ำใช้การในลุ่มเจ้าพระยา ณ วันที่ 24 มีนาคม 2564

- ปี 2559 มีน้ำ 2,526 ล้าน ลบ.ม. คิดเป็น 14%
- ปี 2563 มีน้ำ 2,733 ล้าน ลบ.ม. คิดเป็น 15%
- ปี 2564 มีน้ำ 2,880 ล้าน ลบ.ม. คิดเป็น 16%
- ปี 2564 **มากกว่า** ปี 2559 จำนวน 354 ล้าน ลบ.ม.
- ปี 2564 **มากกว่า** ปี 2563 จำนวน 147 ล้าน ลบ.ม.

2.2 สภาพน้ำใช้การในอ่างเก็บน้ำขนาดใหญ่ (ข้อมูล วันที่ 24 มี.ค. 64)

ภาค อ่างเก็บน้ำเขื่อน	ความจุ ที่ รณศ. (ล้าน ม.³)	ความจุ ที่ รณก. (ล้าน ม.³)	ความจุน้ำ ใช้การ (ล้าน ม.³)	ณ วันที่								ไหลลง วันนี้ (ล้าน ม.³)	ระบาย วันนี้ (ล้าน ม.³)
				ปี2563		ปี2564							
				ปริมาตร (ล้าน ม.³)	% รณก.	ปริมาตร (ล้าน ม.³)	% รณก.	ปริมาตรใช้การ (ล้าน ม.³)	% รณก.	% ใช้การ			
เหนือ													
ภูมิพล*	13,462	13,462	9,662	4,853	36	4,807	36	1,007	7	10	0.00	6.00	
สิริกิติ์*	10,508	9,510	6,660	4,070	43	4,164	44	1,314	14	20	2.77	17.00	
แม่จัดสมบูรณ์ชล	323	265	253	81	31	108	41	96	36	38	0.00	0.26	
แม่กวังอุดมธารา	295	263	249	66	25	63	24	49	19	20	0.09	0.87	
กัวลม	106	106	103	58	54	56	53	53	49	51	0.11	0.12	
กัวคองหมา	209	170	164	63	37	61	36	55	32	33	0.00	0.03	
แควน้อยบำรุงแดน	1,080	939	896	339	36	327	35	284	30	32	0.24	1.12	
แม่มอก	110	110	94	28	25	38	34	22	20	23	0.47	1.19	
รวมภาคเหนือ	26,093	24,825	18,080	9,558	39	9,622	39	2,878	12	16	3.69	26.60	
ตะวันออกเฉียงเหนือ													
ห้วยหลวง	136	136	129	41	30	42	31	36	26	28	0.00	0.11	
น้ำอูน	780	520	475	209	40	191	37	146	28	31	0.00	0.59	
น้ำพุง*	200	165	157	74	45	76	46	68	41	43	0.00	0.31	
จุฬารัตน์*	181	164	127	38	23	79	48	42	25	33	0.96	0.75	
อุบลรัตน์*	4,640	2,431	1,850	384	16	1,059	44	478	20	26	0.00	5.10	
ลำปาว	2,450	1,980	1,880	853	43	583	29	483	24	26	0.00	3.80	
ลำตะคอง	445	314	292	114	36	272	87	249	79	85	0.00	0.86	
ลำพระเพลิง	242	155	154	14	9	112	72	110	71	72	0.23	1.04	
มูลบน	350	141	134	32	23	115	81	108	76	80	0.04	0.26	
ลำแซะ	325	275	268	58	21	177	64	170	62	63	0.00	0.72	
ลำนางรอง	197	121	118	19	16	87	72	84	69	71	0.00	0.04	
สิรินธร*	1,966	1,966	1,135	1,263	64	1,303	66	472	24	42	1.50	3.51	
รวมภาค ตอน.	11,911	8,368	6,718	3,100	37	4,096	49	2,445	29	36	2.73	17.10	
กลาง													
ป่าสักชลสิทธิ์	960	960	957	168	17	279	29	276	29	29	2.04	3.90	
ทับเสลา	190	160	143	34	21	55	34	38	24	26	0.00	0.19	
กระเสียว	390	299	259	56	19	149	50	109	36	42	0.20	1.58	
รวมภาคกลาง	1,540	1,419	1,359	257	18	483	34	423	30	31	2.24	5.66	
ตะวันตก													
ศรีนครินทร์*	18,770	17,745	7,480	13,645	77	12,107	68	1,842	10	25	1.87	14.01	
วชิราลงกรณ์*	11,000	8,860	5,848	5,378	61	3,946	45	934	11	16	0.00	8.52	
รวมภาคตะวันตก	29,770	26,605	13,328	19,023	72	16,053	60	2,776	10	21	1.87	22.53	
ตะวันออก													
ขุนด่านปราการชล	225	224	219	63	28	72	32	67	30	31	0.01	0.22	
คลองสิียด	450	420	390	61	14	69	16	39	9	10	0.00	0.33	
บางพระ	127	117	105	29	25	55	47	43	37	41	0.01	0.24	
หนองปลาไหล	206	164	150	25	16	122	75	109	67	73	0.37	0.32	
ประแสร์	322	295	275	66	22	184	62	164	56	60	0.00	0.35	
หนองหินทรจินดา	338	295	276	124	42	128	44	109	37	40	0.43	1.25	
รวมภาคตะวันออก	1,668	1,515	1,415	369	24	631	42	531	35	38	0.82	2.71	
ใต้													
แก่งกระจาน	900	710	645	322	45	365	51	300	42	46	1.16	3.02	
ปราณบุรี	490	391	373	184	47	276	71	259	66	69	0.29	0.19	
ราชประภา*	6,144	5,639	4,287	3,218	57	3,473	62	2,122	38	49	0.78	6.97	
บางลาจ*	1,590	1,454	1,178	1,039	71	1,159	80	883	61	75	3.30	5.05	
รวมภาคใต้	9,124	8,194	6,484	4,762	58	5,273	64	3,563	43	55	5.53	15.23	
รวมทั้งประเทศ	80,106	70,926	47,384	37,069	52	36,158	51	12,616	18	27	16.89	89.83	

ต่ำกว่า 30 %
รวม 12 แห่ง

ตั้งแต่ 31 - 50%
รวม 13 แห่ง

ตั้งแต่ 51-80%
รวม 9 แห่ง

มากกว่า 80%
รวม 1 แห่ง

2.3 สภาพน้ำในอ่างเก็บน้ำ 4 เขื่อนหลักกลุ่มเจ้าพระยา (ข้อมูล วันที่ 24 มี.ค. 64)

สภาพน้ำในอ่างเก็บน้ำ ภูมิพล สิริกิติ์ แควน้อยฯ และป่าสักฯ วันที่ 24 มีนาคม 2564

อ่างเก็บน้ำ	ปริมาณน้ำในอ่างฯ		ปริมาณน้ำใช้การได้		ปริมาณน้ำไหลลงอ่างฯ		ปริมาณน้ำระบาย		รับน้ำได้อีก	เปรียบเทียบน้ำใช้การ - น้อยกว่า / + มากกว่า ปี 2559
	ปริมาณน้ำ	% ความจุ	ปริมาณน้ำ	% ใช้การ	วันนี้	เมื่อวาน	วันนี้	เมื่อวาน		
ภูมิพล	4,807	36	1,007	10	0.00	0.00	6.00	6.00	8,655	338
สิริกิติ์	4,164	44	1,314	20	2.77	2.72	17.00	16.99	5,346	50
ภูมิพล+สิริกิติ์	8,971	39	2,321	14	2.77	2.72	23.00	22.99	14,001	388
แควน้อยฯ	327	35	284	32	0.24	0.70	1.12	1.12	612	19
ป่าสักชลสิทธิ์	279	29	276	29	2.04	2.04	3.90	3.90	681	-52
รวมทั้งหมด	9,576	39	2,880	16	5.06	5.47	28.02	28.01	15,295	354

(หน่วย : ล้าน ลบ.ม.)

2.4 สถานการณ์น้ำลุ่มน้ำเจ้าพระยา

แม่น้ำปิง ปริมาณน้ำไหลผ่านที่สถานี P.17 อ.บรรพตพิสัย จ.นครสวรรค์ วัดได้ 44.00 ลบ.ม./วินาที (เมื่อวาน 45.00 ลบ.ม./วินาที) ต่ำกว่าตลิ่ง 5.59 เมตร มี**แนวโน้มลดลง**

แม่น้ำน่าน ปริมาณน้ำไหลผ่านที่สถานี N.67 อ.ชุมแสง จ.นครสวรรค์ วัดได้ 130.00 ลบ.ม./วินาที (เมื่อวาน 140.00 ลบ.ม./วินาที) ต่ำกว่าตลิ่ง 9.36 เมตร มี**แนวโน้มลดลง**

แม่น้ำเจ้าพระยา ปริมาณน้ำไหลผ่านที่สถานี C.2 อ.เมืองนครสวรรค์ วัดได้ 170.00 ลบ.ม./วินาที (เมื่อวาน 173.00 ลบ.ม./วินาที) ต่ำกว่าตลิ่ง 9.14 เมตร มี**แนวโน้มลดลง** และมีปริมาณน้ำไหลผ่านท้ายเขื่อนเจ้าพระยา (C.13) ในอัตรา 80.00 ลบ.ม./วินาที (เมื่อวาน 80.00 ลบ.ม./วินาที) ไหลผ่านสถานีวัดน้ำ C.29A อ.บางไทร มีปริมาณน้ำไหลผ่านเฉลี่ย 169.00 ลบ.ม./วินาที (เมื่อวาน 193.00 ลบ.ม./วินาที)

2.5 สภาพน้ำในอ่างเก็บน้ำขนาดกลาง (ข้อมูล วันที่ 24 มี.ค. 64)

ข้อมูลวันที่ 24 มีนาคม 2564																			
สรุปอ่างขนาดกลางที่มีปริมาณในช่วง <=30 % 31 - 50 % >50-80% >80 - 100 % และ >100 %																			
		31 - 50 %				>50-80%				>80 - 100 %				>100 %					
ภาค	จำนวน	สขป.	จำนวน	ภาค	จำนวน	สขป.	จำนวน	ภาค	จำนวน	สขป.	จำนวน	ภาค	จำนวน	สขป.	จำนวน	ภาค	จำนวน	สขป.	จำนวน
เหนือ	26	1	5	เหนือ	27	1	5	เหนือ	17	1	5	เหนือ	5	1	0	เหนือ	0	1	0
		2	16			2	13			2	5			2	5			2	0
		3	1			3	1			3	3			3	0			3	0
		4	4			4	8			4	4			4	0			4	0
ตะวันออกเฉียงเหนือ	48	5	22	ตะวันออกเฉียงเหนือ	66	5	15	ตะวันออกเฉียงเหนือ	75	5	10	ตะวันออกเฉียงเหนือ	29	5	6	ตะวันออกเฉียงเหนือ	0	5	0
		6	12			6	19			6	20			6	1			6	0
		7	6			7	17			7	15			7	9			7	0
		8	8			8	15			8	30			8	13			8	0
ตะวันออก	8	9	8	ตะวันออก	12	9	12	ตะวันออก	29	9	29	ตะวันออก	2	9	2	ตะวันออก	0	9	0
กลาง	5	10	4	กลาง	8	10	8	กลาง	7	10	6	กลาง	2	10	1	กลาง	0	10	0
		11	0			11	0			11	0			11	0			11	0
		12	1			12	0			12	1			12	1			12	0
ตะวันตก	1	13	1	ตะวันตก	0	13	0	ตะวันตก	5	13	5	ตะวันตก	0	13	0	ตะวันตก	1	13	1
ใต้	4	14	4	ใต้	2	14	2	ใต้	21	14	10	ใต้	11	14	0	ใต้	1	14	1
		15	0			15	0			15	7			15	6			15	0
		16	0			16	0			16	3			16	5			16	0
		17	0			17	0			17	1			17	0			17	0
รวม	92	รวม	92	รวม	115	รวม	115	รวม	154	รวม	154	รวม	49	รวม	49	รวม	2	รวม	2

รวมทั้งหมด 412 แห่ง

2.6 สรุปผลการจัดสรรน้ำฤดูแล้งปี 2563/64 ข้อมูล ณ 24 มี.ค. 64

ลุ่มน้ำ	แผน (ล้าน ลบ.ม.)	ผลจัดสรรน้ำ (ล้าน ลบ.ม.)	คงเหลือ (ล้าน ลบ.ม.)
ทั่วประเทศ (1 พ.ย. 63 – 30 เม.ย. 64)	18,922	13,242 (70%)	5,750 (30%)
เจ้าพระยา (4 เขื่อน) (1 พ.ย. 63 – 30 เม.ย. 64)	5,000	3,892 (78%)	1,108 (22%)
แม่กลอง (1 มี.ค. 64 – 30 มิ.ย. 64)	3,800	1,750 (46%)	2,050 (54%)

2.7 แผน-ผล การเพาะปลูกข้าวนาปรัง ปี 2563/64 ข้อมูล ณ 17 มี.ค.64

- ทั่วประเทศ แผนเพาะปลูกข้าวนาปรัง 1.90 ล้านไร่ เพาะปลูกแล้ว 5.331 ล้านไร่ แยกเป็น

เพาะปลูกตามแผน 1.492 ล้านไร่ เพาะปลูกเกินแผน 0.459 ล้านไร่ และเพาะปลูกนอกแผน 3.380 ล้านไร่

- ลุ่มน้ำเจ้าพระยา แผนเพาะปลูกข้าวนาปรัง - ล้านไร่ (รณรงค์จัดทำนาต่อเนื่องในฤดูแล้ง ปี 2563/64)

ยังคงมีการเพาะปลูก 2.79 ล้านไร่

ภาค	ข้าวนาปรัง				พืชไร่-พืชผัก				รวม			
	แผน (ล้านไร่)	ผล (ล้านไร่)	%	เที่ยว (ล้านไร่)	แผน (ล้านไร่)	ผล (ล้านไร่)	%	เที่ยว (ล้านไร่)	แผน (ล้านไร่)	ผล (ล้านไร่)	%	เที่ยว (ล้านไร่)
เหนือ	0.23	0.62	270.51	0.186	0.16	0.19	116.28	0.012	0.39	0.81	205.99	0.198
ตะวันออกเฉียงเหนือ	0.86	1.11	128.67		0.04	0.03	83.65	0.002	0.90	1.14	126.61	0.003
กลาง	0.01	0.02	149.61	0.002	0.02	0.01	70.07	0.001	0.03	0.03	105.04	0.003
ตะวันออก	0.32	0.41	127.82	0.271	0.02	0.01	53.36	0.004	0.34	0.42	124.05	0.275
ตะวันตก	0.20	0.38	189.73	0.001	0.23	0.21	89.03	0.008	0.43	0.58	135.72	0.009
ใต้	0.28	0.01	4.33	0.001	0.03	0.01	36.12		0.31	0.02	6.99	0.001
ลุ่มน้ำเจ้าพระยา		2.79		1.058	0.05	0.07	126.81	0.026	0.05	2.86	5,238.66	1.084
ทั่วประเทศ	1.90	5.33	280.63	1.520	0.55	0.53	96.31	0.052	2.45	5.86	239.23	1.572

3. วิเคราะห์สถานการณ์

3.1 คาดการณ์ปริมาณฝนจากแบบจำลองบรรยากาศจากกรมอุตุนิยมวิทยา (3วันล่วงหน้า)

- วันที่ 24 มี.ค. 64 (24 มี.ค. 64 เวลา 07.00 น. – 25 มี.ค. 64 เวลา 07.00 น.) มีฝนตกปานกลาง (10.1-35.0 มม.) บริเวณพื้นที่ จ.เชียงใหม่ จ.แม่ฮ่องสอน จ.พังงา จ.สุราษฎร์ธานี จ.กระบี่ จ.นครศรีธรรมราช จ.ตรัง จ.พัทลุง จ.สงขลา จ.สตูล จ.ปัตตานี จ.ยะลา และจ.นราธิวาส มีฝนตกหนัก (35.1-90 มม.) บริเวณพื้นที่ จ.พัทลุง จ.สงขลา จ.ปัตตานี จ.ยะลา และจ.นราธิวาส มีฝนตกหนักมาก (มากกว่า 90 มม.) บริเวณพื้นที่ จ.สงขลา และจ.นราธิวาส

- วันที่ 25 มี.ค. 64 (25 มี.ค. 64 เวลา 07.00 น. – 26 มี.ค. 64 เวลา 07.00 น.) มีฝนตกปานกลาง (10.1-35.0 มม.) บริเวณพื้นที่ จ.ประจวบคีรีขันธ์ จ.ชุมพร จ.สุราษฎร์ธานี จ.นครศรีธรรมราช จ.พัทลุง จ.สงขลา จ.ปัตตานี จ.ยะลา และ จ.นราธิวาส มีฝนตกหนัก (35.1-90 มม.) บริเวณพื้นที่ จ.ประจวบคีรีขันธ์ จ.ชุมพร จ.สุราษฎร์ธานี จ.พัทลุง จ.สงขลา จ.ปัตตานี และจ.นราธิวาส มีฝนตกหนักมาก (มากกว่า 90 มม.) บริเวณพื้นที่ จ.พัทลุง จ.สงขลา และจ.นราธิวาส

- วันที่ 26 มี.ค.64 (26 มี.ค. 64 เวลา 07.00 น. – 27 มี.ค. 64 เวลา 07.00 น.) มีฝนตกปานกลาง (10.1-35.0 มม.) บริเวณพื้นที่ จ.ชุมพร จ.นครศรีธรรมราช จ.สงขลา และจ.นราธิวาส

3.2 คาดการณ์ปริมาณน้ำ (วันที่ 25 มี.ค. 64)

คาดการณ์ปริมาณน้ำไหลผ่านลุ่มน้ำปิงที่สถานี P.17 อ.บรรพตพิสัย จ.นครสวรรค์ จะมีปริมาณน้ำไหลผ่าน 44.00 ลบ.ม./วินาที มีแนวโน้มทรงตัว ลุ่มน้ำน่านที่สถานี N.67 อ.ชุมแสง จ.นครสวรรค์ จะมีปริมาณน้ำไหลผ่าน 130.00 ลบ.ม./วินาที มีแนวโน้มทรงตัว โดยจะทำให้ในลุ่มน้ำเจ้าพระยาที่สถานี C.2 อ.เมืองนครสวรรค์ จ.นครสวรรค์ จะมีปริมาณน้ำไหลผ่าน 166.00 ลบ.ม./วินาที มีแนวโน้มลดลง

4. รายงานสถานการณ์ค่าความเค็ม (ข้อมูล วันที่ 24 มี.ค. 64 เวลา 07:00 น.)

แม่น้ำ	สถานีเฝ้าระวัง	เกณฑ์เฝ้าระวัง (กรัม/ลิตร)	ค่าความเค็ม (กรัม/ลิตร)
เจ้าพระยา	ประปาสำแล	0.25	0.18
ปราจีน-บางปะกง	บางคาง	2.00	0.07
ท่าจีน	ปากคลองจินดา	0.75	1.67
แม่กลอง	ปากคลองดำเนินสะดวก	2.00	0.49