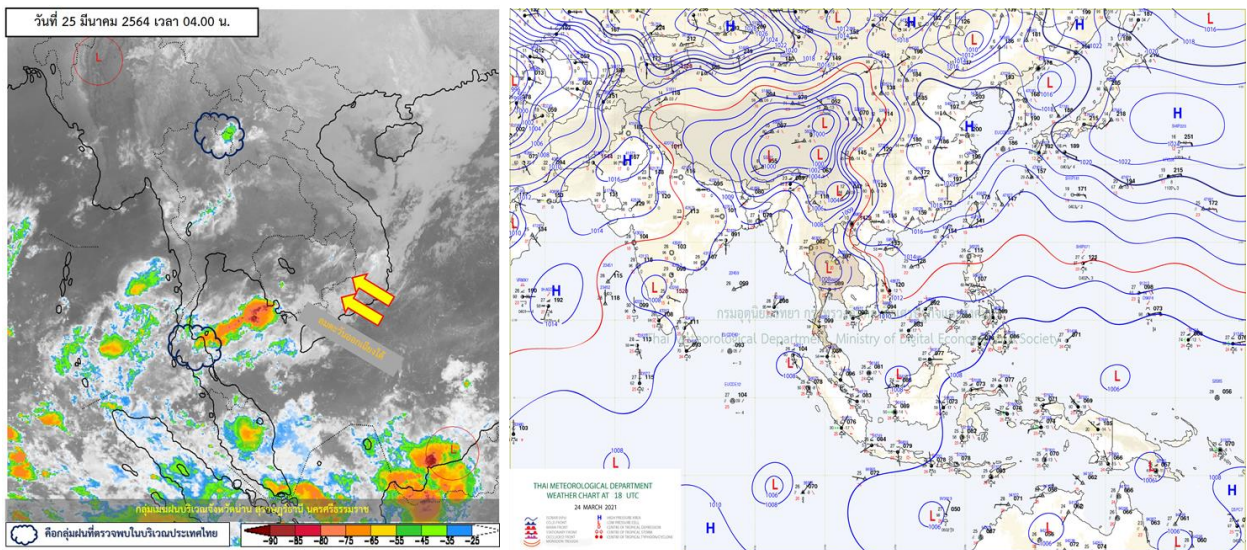


รายงานสรุปศูนย์ปฏิบัติการน้ำอัจฉริยะ  
เรื่อง สถานการณ์น้ำและการเฝ้าระวัง  
ประจำวันพฤหัสบดีที่ 25 มีนาคม พ.ศ. 2564

1. สภาพอากาศและปริมาณฝน

1.1 สภาพอากาศ (กรมอุตุนิยมวิทยา)



ความกดอากาศต่ำเนื่องจากความร้อนปกคลุมประเทศไทยตอนบน ทำให้บริเวณดังกล่าวมีอุณหภูมิสูงขึ้น กับมีอากาศร้อนถึงร้อนจัดบางพื้นที่ในภาคเหนือและภาคกลาง ประกอบกับลมใต้และลมตะวันออกเฉียงใต้พัดนำความชื้นจากทะเลจีนใต้และอ่าวไทยเข้ามาปกคลุมภาคเหนือ และภาคกลาง ทำให้บริเวณดังกล่าวมีฝนฟ้าคะนองบางแห่งสำหรับลมตะวันออกเฉียงใต้ปกคลุมภาคกลางยังคงพัดปกคลุมอ่าวไทยและภาคใต้ ทำให้ภาคใต้ตอนล่างยังคงมีฝนฟ้าคะนองเกิดขึ้น

1.2 สภาพฝน

**ปริมาณฝนสูงสุด 5 อันดับ** จากสำนักงานทรัพยากรน้ำแห่งชาติ เวลา 07.00 น. วันที่ 24 มี.ค.64 ถึงเวลา 07.00 น. วันที่ 25 มี.ค.64 ตามลำดับ ดังนี้

1. อ.สะเตา จ.สงขลา	วัดปริมาณฝนได้	70.1	มม.
2. อ.ป่าพะยอม จ.พัทลุง	วัดปริมาณฝนได้	66.4	มม.
3. อ.ทับปุด จ.พังงา	วัดปริมาณฝนได้	48.2	มม.
4. อ.บันนังสตา จ.ยะลา	วัดปริมาณฝนได้	44.6	มม.
5. อ.ศรีนครินทร์ จ.พัทลุง	วัดปริมาณฝนได้	44.6	มม.

## 2. สถานการณ์น้ำท่าและสภาพน้ำในอ่างเก็บน้ำ

### 2.1 สถานการณ์น้ำท่าในลุ่มน้ำต่างๆ (ข้อมูล วันที่ 25 มี.ค. 64 เวลา 06.00 น.)

แม่น้ำ	สถานี	ที่ตั้งสถานี	ตลิ่ง	ความจุ	ระดับน้ำ	ปริมาณน้ำ		ต่ำ(-) สูง(+) กว่าตลิ่ง	อยู่ใน เกณฑ์	แนวโน้ม	
						วันนี้	เมื่อวาน				
			ม.	ม. <sup>3</sup> / ไร่.	ม.	ม. <sup>3</sup> / ไร่.	ม. <sup>3</sup> / ไร่.				
1. ปิง	P.1	สะพานนารัฐ อำเภอเมือง	จังหวัดเชียงใหม่	3.70	445	0.92	3.80	6.60	-2.78	น้อย	ลดลง
ปิง	P.7A	สะพานบ้านห้วยยาง อำเภอเมือง	จังหวัดกำแพงเพชร	5.34	3,000	0.30	*	*	-5.04	N/A	N/A
ปิง	P.17	บ้านท่าจิว อำเภอพรหมพิสัย	จังหวัดนครสวรรค์	39.80	2,990	34.21	44.00	45.00	-5.59	น้อย	ลดลง
2. วัง	W.1C	สะพานเสตุวาริ อำเภอเมือง	จังหวัดลำปาง	5.20	651	-0.64	0.26	0.26	-5.84	น้อย	ทรงตัว
3. ยม	Y.1C	สะพานบ้านน้ำโค้ง อำเภอเมือง	จังหวัดแพร่	8.20	993	-0.02	1.40	1.30	-8.22	น้อย	เพิ่มขึ้น
4. น่าน	N.1	หน้าสำนักงานป่าไม้ อำเภอเมือง	จังหวัดน่าน	7.00	1,217	-0.35	3.85	2.50	-7.35	น้อย	เพิ่มขึ้น
น่าน	N.5A	สะพานเอกาทศรถ อำเภอเมือง	จังหวัดพิษณุโลก	10.37	1,365	1.45	141.70	144.20	-8.92	น้อย	ลดลง
น่าน	N.67	สะพานบ้านเกยไชย อำเภอชุมแสง	จังหวัดนครสวรรค์	28.30	1,579	18.94	130.00	140.00	-9.36	น้อย	ลดลง
5. เจ้าพระยา	C.2	ค่ายจิรประวัติ อำเภอเมือง	จังหวัดนครสวรรค์	26.20	3,590	17.06	170.00	173.00	-9.14	น้อย	ลดลง
เจ้าพระยา	C.13	ท้ายเขื่อนเจ้าพระยา อำเภอสรรพยา	จังหวัดชัยนาท	16.34	2,840	5.54	80.00	80.00	-10.80	น้อย	ทรงตัว
6. ป่าสัก	S.28	ท้ายเขื่อนป่าสักชลสิทธิ์ อำเภอพัฒนานิคม	จังหวัดลพบุรี	31.46	1,175	17.85	33.00	33.00	-13.61	น้อย	ทรงตัว
7. มูล	M.7	สะพานเสรีประชาธิปไตย อำเภอเมือง	จังหวัดอุบลราชธานี	7.00	2,300	2.20	40.00	***	-4.80	น้อย	N/A
8. ชี	E.20A	บ้านบ้านฟ้าหยาด อำเภอห้วยชนะชัย	จังหวัดยโสธร	10.00	1,220	2.70	2.06	3.96	-7.30	น้อย	ลดลง
9. เพชรบุรี	B.9	บ้านสาระเห็ด อำเภอท่ายาง	จังหวัดเพชรบุรี	6.60	355	2.94	29.60	30.40	-3.66	น้อย	ลดลง
เพชรบุรี	B.6A	สะพานท่าเกวียน อำเภอแก่งกระจาน	จังหวัดเพชรบุรี	6.00	260	0.65	1.25	1.35	-5.35	น้อย	ลดลง
เพชรบุรี	B.15	สะพานเทศบาล อำเภอเมือง	จังหวัดเพชรบุรี	5.40	150	1.21	14.20	12.20	-4.19	น้อย	เพิ่มขึ้น
10. ทะเลสาบสงขลา	X.44	คลองอูตะเมา อำเภอหาดใหญ่	จังหวัดสงขลา	7.40	534	0.39	19.15	16.35	-7.01	น้อย	เพิ่มขึ้น
ทะเลสาบสงขลา	X.170	บ้านคลองลำ อำเภอศรีนครินทร์	จังหวัดพัทลุง	25.20	290	20.72	3.00	3.00	-4.48	น้อย	ทรงตัว
11. ภาคใต้ฝั่งตะวันออก	X.180	สะพานเทศบาล อำเภอเมือง	จังหวัดชุมพร	3.80	193	1.31	59.40	60.60	-2.49	ปกติ	ลดลง
ภาคใต้ฝั่งตะวันออก	X.119A	สะพานสันต อำเภอสุโขทัย	จังหวัดนครราชสีมา	8.20	203	3.24	6.60	5.70	-4.96	น้อย	เพิ่มขึ้น
ภาคใต้ฝั่งตะวันออก	X.53A	คลองชุมพร อำเภอเมือง	จังหวัดชุมพร	9.30	143	1.97	0.00	0.00	-7.33	น้อย	ทรงตัว
ภาคใต้ฝั่งตะวันออก	X.212	คลองหลังสวน อำเภอหลังสวน	จังหวัดชุมพร	6.00	1,460	1.18	189.80	194.40	-4.82	น้อย	ลดลง
12 ภาคใต้ฝั่งตะวันตก	X.234	บ้านป่าหมาก อำเภอเมือง	จังหวัดตรัง	6.40	426	0.62	34.60	38.80	-5.78	น้อย	ลดลง

#### ○ น้ำใช้การทั่วประเทศ (อ่างเก็บน้ำขนาดใหญ่) ณ วันที่ 25 มีนาคม 2564

- ปี 2559 มีน้ำ 11,342 ล้าน ลบ.ม. คิดเป็น 24%
- ปี 2563 มีน้ำ 13,626 ล้าน ลบ.ม. คิดเป็น 29%
- ปี 2564 มีน้ำ 12,528 ล้าน ลบ.ม. คิดเป็น 26%
- ปี 2564 **มากกว่า** ปี 2559 จำนวน 1,186 ล้าน ลบ.ม.
- ปี 2564 **น้อยกว่า** ปี 2563 จำนวน 1,098 ล้าน ลบ.ม.

#### ○ น้ำใช้การในลุ่มเจ้าพระยา ณ วันที่ 25 มีนาคม 2564

- ปี 2559 มีน้ำ 2,506 ล้าน ลบ.ม. คิดเป็น 14%
- ปี 2563 มีน้ำ 2,712 ล้าน ลบ.ม. คิดเป็น 15%
- ปี 2564 มีน้ำ 2,855 ล้าน ลบ.ม. คิดเป็น 16%
- ปี 2564 **มากกว่า** ปี 2559 จำนวน 349 ล้าน ลบ.ม.
- ปี 2564 **มากกว่า** ปี 2563 จำนวน 143 ล้าน ลบ.ม.

## 2.2 สภาพน้ำใช้การในอ่างเก็บน้ำขนาดใหญ่ (ข้อมูล วันที่ 25 มี.ค. 64)

ภาค อ่างเก็บน้ำเขื่อน	ความจุ ที่ รณส. (ล้าน ม.³)	ความจุ ที่ รณก. (ล้าน ม.³)	ความจุน้ำ ใช้การ (ล้าน ม.³)	ณ วันที่							ไหลลง วันนี้ (ล้าน ม.³)	ระบาย วันนี้ (ล้าน ม.³)
				ปี2563		ปี2564						
				ปริมาตร (ล้าน ม.³)	% รณก.	ปริมาตร (ล้าน ม.³)	% รณก.	ปริมาตรใช้การ (ล้าน ม.³)	% รณก.	% ใช้การ		
<b>เหนือ</b>												
ภูมิพล*	13,462	13,462	9,662	4,843	36	4,800	36	1,000	7	10	0.37	6.00
สิริกิติ์*	10,508	9,510	6,660	4,060	43	4,149	44	1,299	14	20	2.86	17.05
แม่จัดสมบูรณ์ชล	323	265	253	80	30	108	41	95	36	38	0.00	0.26
แม่กวางอุดมธารา	295	263	249	66	25	62	24	48	18	19	0.15	0.91
ก้อลม	106	106	103	57	54	56	53	53	49	51	0.12	0.12
ก้อคองหมา	209	170	164	62	37	61	36	55	32	33	0.00	0.10
แควน้อยบำรุงแดน	1,080	939	896	338	36	325	35	282	30	31	0.00	1.12
แม่มอก	110	110	94	28	25	37	34	21	19	23	0.06	0.60
รวมภาคเหนือ	26,093	24,825	18,080	9,535	38	9,597	39	2,853	11	16	3.57	26.16
<b>ตะวันออกเฉียงเหนือ</b>												
ห้วยหลวง	136	136	129	41	30	42	31	36	26	28	0.00	0.11
น้ำอูน	780	520	475	208	40	190	37	145	28	31	0.00	0.59
น้ำพุง*	200	165	157	74	45	76	46	68	41	43	0.39	0.31
จุฬารัตน์*	181	164	127	39	24	78	48	41	25	32	0.07	0.60
อุบลรัตน์*	4,640	2,431	1,850	381	16	1,050	43	469	19	25	0.00	5.40
ลำปาว	2,450	1,980	1,880	846	43	578	29	478	24	25	0.00	3.86
ลำตะคอง	445	314	292	113	36	271	86	248	79	85	0.06	0.86
ลำพระเพลิง	242	155	154	14	9	111	72	110	71	71	0.34	1.04
มูลบน	350	141	134	32	23	114	81	107	76	80	0.08	0.28
ลำแซะ	325	275	268	58	21	176	64	169	61	63	0.06	0.72
ลำนางรอง	197	121	118	19	16	87	72	83	69	71	0.00	0.07
สิรินธร*	1,966	1,966	1,135	1,254	64	1,296	66	465	24	41	0.00	3.47
รวมภาคตอน.	11,911	8,368	6,718	3,079	37	4,069	49	2,419	29	36	1.00	17.32
<b>กลาง</b>												
ป่าสักชลสิทธิ์	960	960	957	167	17	277	29	274	29	29	2.04	3.90
ทับเสลา	190	160	143	34	21	55	34	38	24	26	0.00	0.20
กระเสียว	390	299	259	56	19	148	49	108	36	42	0.00	1.58
รวมภาคกลาง	1,540	1,419	1,359	256	18	479	34	419	30	31	2.04	5.67
<b>ตะวันตก</b>												
ศรีนครินทร์*	18,770	17,745	7,480	13,624	77	12,090	68	1,825	10	24	0.00	14.10
วชิรปราการ*	11,000	8,860	5,848	5,358	60	3,939	44	927	10	16	2.35	8.54
รวมภาคตะวันตก	29,770	26,605	13,328	18,982	71	16,029	60	2,752	10	21	2.35	22.64
<b>ตะวันออก</b>												
ขุนด่านปราการชล	225	224	219	63	28	72	32	67	30	31	0.01	0.21
คลองสิียด	450	420	390	61	14	68	16	38	9	10	0.00	0.33
บางพระ	127	117	105	29	25	55	47	43	37	41	0.01	0.23
หนองปลาไหล	206	164	150	25	15	121	74	107	66	72	0.00	0.32
ประแสร์	322	295	275	66	22	184	62	164	56	60	0.00	0.33
นฤปดินทรจินดา	338	295	276	124	42	127	43	108	36	39	0.08	1.25
รวมภาคตะวันออก	1,668	1,515	1,415	367	24	627	41	527	35	37	0.09	2.68
<b>ใต้</b>												
แก่งกระจาน	900	710	645	320	45	362	51	297	42	46	0.04	3.02
ปราณบุรี	490	391	373	183	47	276	71	259	66	69	0.02	0.19
รัชชประภา*	6,144	5,639	4,287	3,209	57	3,468	61	2,116	38	49	2.35	7.19
บางลาจ*	1,590	1,454	1,178	1,041	72	1,162	80	886	61	75	8.59	5.00
รวมภาคใต้	9,124	8,194	6,484	4,752	58	5,268	64	3,557	43	55	11.00	15.40
รวมทั้งประเทศ	80,106	70,926	47,384	36,971	52	36,070	51	12,528	18	26	20.05	89.88

ต่ำกว่า 30 %  
รวม 12 แห่ง

ตั้งแต่ 31 - 50%  
รวม 13 แห่ง

ตั้งแต่ 51-80%  
รวม 9 แห่ง

มากกว่า 80%  
รวม 1 แห่ง

## 2.3 สภาพน้ำในอ่างเก็บน้ำ 4 เขื่อนหลักกลุ่มเจ้าพระยา (ข้อมูล วันที่ 25 มี.ค. 64)

สภาพน้ำในอ่างเก็บน้ำ ภูมิพล สิริกิติ์ แควน้อยฯ และป่าสักฯ วันที่ 25 มีนาคม 2564

อ่างเก็บน้ำ	ปริมาณน้ำในอ่างฯ		ปริมาณน้ำใช้การได้		ปริมาณน้ำไหลลงอ่างฯ		ปริมาณน้ำระบาย		รับน้ำได้อีก	เปรียบเทียบใช้การ - น้อยกว่า / + มากกว่า ปี 2559
	ปริมาณน้ำ	% ความจุ	ปริมาณน้ำ	% ใช้การ	วันนี้	เมื่อวาน	วันนี้	เมื่อวาน		
ภูมิพล	4,800	36	1,000	10	0.37	0.00	6.00	6.00	8,662	339
สิริกิติ์	4,149	44	1,299	20	2.86	2.77	17.05	17.00	5,361	43
ภูมิพล+สิริกิติ์	8,949	39	2,299	14	3.23	2.77	23.05	23.00	14,023	382
แควน้อยฯ	325	35	282	31	0.00	0.24	1.12	1.12	614	19
ป่าสักชลสิทธิ์	277	29	274	29	2.04	2.04	3.90	3.90	683	-51
<b>รวมทั้งหมด</b>	<b>9,551</b>	<b>38</b>	<b>2,855</b>	<b>16</b>	<b>5.27</b>	<b>5.06</b>	<b>28.07</b>	<b>28.02</b>	<b>15,320</b>	<b>349</b>

(หน่วย : ล้าน ลบ.ม.)

## 2.4 สถานการณ์น้ำลุ่มน้ำเจ้าพระยา

**แม่น้ำปิง** ปริมาณน้ำไหลผ่านที่สถานี P.17 อ.บรรพตพิสัย จ.นครสวรรค์ วัดได้ 41.00 ลบ.ม./วินาที (เมื่อวาน 44.00 ลบ.ม./วินาที) ต่ำกว่าตลิ่ง 5.62 เมตร **มีแนวโน้มลดลง**

**แม่น้ำน่าน** ปริมาณน้ำไหลผ่านที่สถานี N.67 อ.ชุมแสง จ.นครสวรรค์ วัดได้ 116.00 ลบ.ม./วินาที (เมื่อวาน 130.00 ลบ.ม./วินาที) ต่ำกว่าตลิ่ง 9.55 เมตร **มีแนวโน้มลดลง**

**แม่น้ำเจ้าพระยา** ปริมาณน้ำไหลผ่านที่สถานี C.2 อ.เมืองนครสวรรค์ วัดได้ 160.00 ลบ.ม./วินาที (เมื่อวาน 170.00 ลบ.ม./วินาที) ต่ำกว่าตลิ่ง 9.24 เมตร **มีแนวโน้มลดลง** และมีปริมาณน้ำไหลผ่านท้ายเขื่อนเจ้าพระยา (C.13) ในอัตรา 80.00 ลบ.ม./วินาที (เมื่อวาน 80.00 ลบ.ม./วินาที) ไหลผ่านสถานีวัดน้ำ C.29A อ.บางไทร มีปริมาณน้ำไหลผ่านเฉลี่ย 171.00 ลบ.ม./วินาที (เมื่อวาน 169.00 ลบ.ม./วินาที)

## 2.5 สภาพน้ำในอ่างเก็บน้ำขนาดกลาง (ข้อมูล วันที่ 25 มี.ค. 64)

ข้อมูลวันที่ 25 มีนาคม 2564																													
สรุปอ่างขนาดกลางที่มีปริมาณในช่วง <=30 % 31 - 50 % >50-80% >80 - 100 % และ >100 %																													
ภาค	จำนวน	สพ.	จำนวน	31 - 50 %			>50-80%			>80 - 100 %			>100 %																
				ภาค	จำนวน	สพ.	จำนวน	ภาค	จำนวน	สพ.	จำนวน	ภาค	จำนวน	สพ.	จำนวน														
เหนือ	26	1	5	เหนือ	27	1	5	เหนือ	16	1	4	เหนือ	6	1	1	เหนือ	0	1	0										
																				2	13	2	5	2	5	2	0		
																				3	1	3	3	3	0	3	0		
																				4	4	4	4	4	0	4	0		
ตะวันออก เฉียงเหนือ	48	5	22	ตะวันออก เฉียงเหนือ	66	5	15	ตะวันออก เฉียงเหนือ	76	5	10	ตะวันออก เฉียงเหนือ	28	5	6	ตะวันออก เฉียงเหนือ	0	5	0										
																				6	19	6	20	6	1	6	0		
																				7	6	7	15	7	9	7	0		
																				8	8	8	31	8	12	8	0		
ตะวันออก	8	9	8	ตะวันออก	12	9	12	ตะวันออก	29	9	29	ตะวันออก	2	9	2	ตะวันออก	0	9	0										
กลาง	5	10	4	กลาง	9	10	9	กลาง	7	10	6	กลาง	1	10	0	กลาง	0	10	0										
																				11	0	11	0	11	0	11	0		
																				12	1	12	1	12	1	12	1		
ตะวันตก	1	13	1	ตะวันตก	0	13	0	ตะวันตก	5	13	5	ตะวันตก	0	13	0	ตะวันตก	1	13	1										
ใต้	4	14	4	ใต้	2	14	2	ใต้	21	14	10	ใต้	11	14	0	ใต้	1	14	1										
																				15	0	15	7	15	6	15	0		
																				16	0	16	0	16	3	16	5	16	0
																				17	0	17	0	17	1	17	0	17	0
<b>รวม</b>	<b>92</b>	<b>รวม</b>	<b>92</b>	<b>รวม</b>	<b>116</b>	<b>รวม</b>	<b>116</b>	<b>รวม</b>	<b>154</b>	<b>รวม</b>	<b>154</b>	<b>รวม</b>	<b>48</b>	<b>รวม</b>	<b>48</b>	<b>รวม</b>	<b>2</b>	<b>รวม</b>	<b>2</b>										

รวมทั้งหมด 412 แห่ง

## 2.6 สรุปผลการจัดสรรน้ำฤดูแล้งปี 2563/64 ข้อมูล ณ 25 มี.ค. 64

ลุ่มน้ำ	แผน (ล้าน ลบ.ม.)	ผลจัดสรรน้ำ (ล้าน ลบ.ม.)	คงเหลือ (ล้าน ลบ.ม.)
ทั่วประเทศ (1 พ.ย. 63 – 30 เม.ย. 64)	18,922	13,346 (70%)	5,646 (30%)
เจ้าพระยา (4 เขื่อน) (1 พ.ย. 63 – 30 เม.ย. 64)	5,000	3,925 (78%)	1,075 (22%)
แม่กลอง (1 มี.ค. 64 – 30 มิ.ย. 64)	3,800	1,773 (47%)	2,027 (53%)

## 2.7 แผน-ผล การเพาะปลูกข้าวนาปรัง ปี 2563/64 ข้อมูล ณ 24 มี.ค.64

- ทั่วประเทศ แผนเพาะปลูกข้าวนาปรัง 1.90 ล้านไร่ เพาะปลูกแล้ว 5.372 ล้านไร่ แยกเป็น

เพาะปลูกตามแผน 1.495 ล้านไร่ เพาะปลูกเกินแผน 0.473 ล้านไร่ และเพาะปลูกนอกแผน 3.404 ล้านไร่

- ลุ่มน้ำเจ้าพระยา แผนเพาะปลูกข้าวนาปรัง - ล้านไร่ (รณรงค์จัดทำนาต่อเนื่องในฤดูแล้ง ปี 2563/64)

ยังคงมีการเพาะปลูก 2.79 ล้านไร่

ภาค	ข้าวนาปรัง				พืชไร่-พืชผัก				รวม			
	แผน (ล้านไร่)	ผล (ล้านไร่)	%	เที่ยว (ล้านไร่)	แผน (ล้านไร่)	ผล (ล้านไร่)	%	เที่ยว (ล้านไร่)	แผน (ล้านไร่)	ผล (ล้านไร่)	%	เที่ยว (ล้านไร่)
เหนือ	0.23	0.62	270.78	0.227	0.16	0.19	114.56	0.016	0.39	0.80	205.42	0.242
ตะวันออกเฉียงเหนือ	0.86	1.11	128.67		0.04	0.03	83.73	0.003	0.90	1.14	126.62	0.003
กลาง	0.01	0.02	149.61	0.002	0.02	0.01	70.07	0.001	0.03	0.03	105.04	0.003
ตะวันออก	0.32	0.41	127.82	0.312	0.02	0.01	53.62	0.005	0.34	0.42	124.06	0.316
ตะวันตก	0.20	0.42	208.60	0.001	0.23	0.22	93.52	0.008	0.43	0.63	146.88	0.009
ใต้	0.28	0.01	4.93	0.002	0.03	0.01	38.94		0.31	0.02	7.78	0.003
ลุ่มน้ำเจ้าพระยา		2.79		1.308	0.05	0.07	126.81	0.036	0.05	2.86	5,238.75	1.344
ทั่วประเทศ	1.90	5.37	282.73	1.853	0.55	0.54	97.82	0.068	2.45	5.91	241.20	1.921

### 3. วิเคราะห์สถานการณ์

#### 3.1 คาดการณ์ปริมาณฝนจากแบบจำลองบรรยากาศจากกรมอุตุนิยมวิทยา (3วันล่วงหน้า)

- วันที่ 25 มี.ค. 64 (25 มี.ค. 64 เวลา 07.00 น. – 26 มี.ค. 64 เวลา 07.00 น.) มีฝนตกปานกลาง (10.1-35.0 มม.) บริเวณพื้นที่ จ.แม่ฮ่องสอน จ.เชียงใหม่ จ.ลำปาง จ.ชลบุรี จ.จันทบุรี จ.ชุมพร จ.ระนอง จ.พังงา จ.สุราษฎร์ธานี จ.กระบี่ จ.นครศรีธรรมราช จ.พัทลุง จ.สงขลา จ.ปัตตานี และ จ.นราธิวาส มีฝนตกหนัก (35.1-90 มม.) บริเวณพื้นที่ จ.นครศรีธรรมราช

- วันที่ 26 มี.ค. 64 (26 มี.ค. 64 เวลา 07.00 น. – 27 มี.ค. 64 เวลา 07.00 น.) มีฝนตกปานกลาง (10.1-35.0 มม.) บริเวณพื้นที่ จ.แม่ฮ่องสอน จ.เชียงใหม่ จ.เชียงราย จ.ตาก จ.จันทบุรี จ.ตราด จ.ประจวบคีรีขันธ์ จ.ชุมพร จ.สุราษฎร์ธานี จ.สงขลา จ.ปัตตานี จ.ยะลา และ จ.นราธิวาส

- วันที่ 27 มี.ค.64 (27 มี.ค. 64 เวลา 07.00 น. – 28 มี.ค. 64 เวลา 07.00 น.) มีฝนตกปานกลาง (10.1-35.0 มม.) บริเวณพื้นที่ จ.แม่ฮ่องสอน จ.เชียงใหม่ จ.พังงา จ.สุราษฎร์ธานี จ.กระบี่ จ.นครศรีธรรมราช จ.ตรัง จ.พัทลุง จ.สตูล จ.สงขลา จ.ปัตตานี และ จ.นราธิวาส

#### 3.2 คาดการณ์ปริมาณน้ำ (วันที่ 26 มี.ค. 64)

คาดการณ์ปริมาณน้ำไหลผ่านลุ่มน้ำปิงที่สถานี P.17 อ.บรรพตพิสัย จ.นครสวรรค์ จะมีปริมาณน้ำไหลผ่าน 41.00 ลบ.ม./วินาที มีแนวโน้มทรงตัว ลุ่มน้ำน่านที่สถานี N.67 อ.ชุมแสง จ.นครสวรรค์ จะมีปริมาณน้ำไหลผ่าน 106.00 ลบ.ม./วินาที มีแนวโน้มลดลง โดยจะทำให้ในลุ่มน้ำเจ้าพระยาที่สถานี C.2 อ.เมืองนครสวรรค์ จ.นครสวรรค์ จะมีปริมาณน้ำไหลผ่าน 157.00 ลบ.ม./วินาที มีแนวโน้มลดลง

#### 4. รายงานสถานการณ์ค่าความเค็ม (ข้อมูล วันที่ 25 มี.ค. 64 เวลา 07:00 น.)

แม่น้ำ	สถานีเฝ้าระวัง	เกณฑ์เฝ้าระวัง (กรัม/ลิตร)	ค่าความเค็ม (กรัม/ลิตร)
เจ้าพระยา	ประปาสำแล	0.25	0.17
ปราจีน-บางปะกง	บางคาง	2.00	0.07
ท่าจีน	ปากคลองจินดา	0.75	2.21
แม่กลอง	ปากคลองดำเนินสะดวก	2.00	0.82