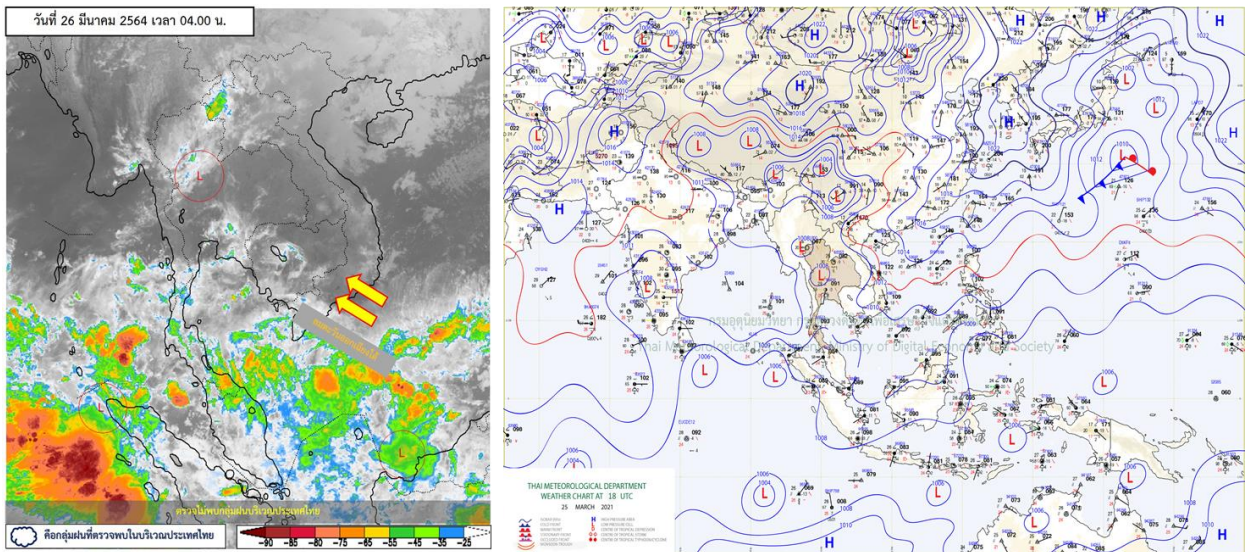


รายงานสรุปศูนย์ปฏิบัติการน้ำอัจฉริยะ
เรื่อง สถานการณ์น้ำและการเฝ้าระวัง
ประจำวันศุกร์ที่ 26 มีนาคม พ.ศ. 2664

1. สภาพอากาศและปริมาณฝน

1.1 สภาพอากาศ (กรมอุตุนิยมวิทยา)



ความกดอากาศต่ำเนื่องจากความร้อนปกคลุมภาคเหนือตอนล่างและภาคกลางตอนบน ทำให้บริเวณดังกล่าวมีอุณหภูมิสูงขึ้น โดยมีอากาศร้อนหลายพื้นที่และมีอากาศร้อนจัดบางแห่งในภาคเหนือและภาคกลางกับมีฟ้าหลัวในตอนกลางวัน ประกอบกับลมใต้และลมตะวันออกเฉียงใต้พัดนำความชื้นจากทะเลจีนใต้และอ่าวไทยเข้ามาปกคลุมภาคเหนือตอนล่าง ภาคตะวันออกเฉียงเหนือตอนล่าง ภาคกลาง และภาคตะวันออก ทำให้บริเวณดังกล่าวมีฝนฟ้าคะนองบางพื้นที่

1.2 สภาพฝน

ปริมาณฝนสูงสุด 5 อันดับ จากสำนักงานทรัพยากรน้ำแห่งชาติ เวลา 07.00 น. วันที่ 25 มี.ค.64 ถึงเวลา 07.00 น. วันที่ 26 มี.ค.64 ตามลำดับ ดังนี้

1. อ.สังขละบุรี จ.กาญจนบุรี	วัดปริมาณฝนได้	30.8	มม.
2. อ.เวียงสา จ.น่าน	วัดปริมาณฝนได้	21.2	มม.
3. อ.แวง จ.นราธิวาส	วัดปริมาณฝนได้	19.0	มม.
4. อ.ปากพอง จ.นครศรีธรรมราช	วัดปริมาณฝนได้	16.8	มม.
5. อ.ท่าสองยาง จ.ตาก	วัดปริมาณฝนได้	16.4	มม.

2. สถานการณ์น้ำท่าและสภาพน้ำในอ่างเก็บน้ำ

2.1 สถานการณ์น้ำท่าในลุ่มน้ำต่างๆ (ข้อมูล วันที่ 26 มี.ค. 64 เวลา 06.00 น.)

แม่น้ำ	สถานี	ที่ตั้งสถานี	ตลิ่ง	ความจุ	ระดับน้ำ	ปริมาณน้ำ		ต่ำ(-) สูง(+) กว่าตลิ่ง	อยู่ใน เกณฑ์	แนวโน้ม	
						วันนี้	เมื่อวาน				
			ม.	ม. ³ / ร.	ม.	ม. ³ / ร.	ม. ³ / ร.				
1. ปิง	P.1	สะพานนารัฐ อำเภอเมือง	จังหวัดเชียงใหม่	3.70	445	0.80	2.00	3.80	-2.90	น้อย	ลดลง
ปิง	P.7A	สะพานบ้านห้วยยาง อำเภอเมือง	จังหวัดกำแพงเพชร	5.34	3,000	0.28	*	*	-5.06	N/A	N/A
ปิง	P.17	บ้านท่าจิว อำเภอบรรพตพิสัย	จังหวัดนครสวรรค์	39.80	2,990	34.18	41.00	41.00	-5.62	น้อย	ทรงตัว
2. วัง	W.1C	สะพานเสตุวาริ อำเภอเมือง	จังหวัดลำปาง	5.20	651	-0.57	0.33	0.26	-5.77	น้อย	ทรงตัว
3. ยม	Y.1C	สะพานบ้านน้ำโค้ง อำเภอเมือง	จังหวัดแพร่	8.20	993	-0.02	1.40	1.40	-8.22	น้อย	ทรงตัว
4. น่าน	N.1	หน้าสำนักงานป่าไม้ อำเภอเมือง	จังหวัดน่าน	7.00	1,217	-0.36	3.58	3.85	-7.36	น้อย	ลดลง
น่าน	N.5A	สะพานเอกราชรถ อำเภอเมือง	จังหวัดพิษณุโลก	10.37	1,365	1.61	151.90	151.20	-8.76	น้อย	เพิ่มขึ้น
น่าน	N.67	สะพานบ้านเกยไชย อำเภอชุมแสง	จังหวัดนครสวรรค์	28.30	1,579	18.60	106.00	116.00	-9.70	น้อย	ลดลง
5. เจ้าพระยา	C.2	ค่ายจิรประวัติ อำเภอเมือง	จังหวัดนครสวรรค์	26.20	3,590	16.87	152.00	160.00	-9.33	น้อย	ลดลง
เจ้าพระยา	C.13	ท้ายเขื่อนเจ้าพระยา อำเภอสรรพยา	จังหวัดชัยนาท	16.34	2,840	5.54	80.00	80.00	-10.80	น้อย	ทรงตัว
6. ป่าสัก	S.28	ท้ายเขื่อนป่าสักชลสิทธิ์ อำเภอพัฒนานิคม	จังหวัดลพบุรี	31.46	1,175	17.98	37.00	33.00	-13.48	น้อย	เพิ่มขึ้น
7. มูล	M.7	สะพานเสรีประชาธิปไตย อำเภอเมือง	จังหวัดอุบลราชธานี	7.00	2,300	2.19	39.50	40.50	-4.81	น้อย	ลดลง
8. ชี	E.20A	บ้านบ้านฟ้าหยาด อำเภอห้วยทับเนียง	จังหวัดยโสธร	10.00	1,220	2.64	2.00	2.03	-7.36	น้อย	ลดลง
9. เพชรบุรี	B.9	บ้านสาระเห็ด อำเภอท่ายาง	จังหวัดเพชรบุรี	6.60	355	2.97	30.80	30.80	-3.63	น้อย	ทรงตัว
เพชรบุรี	B.6A	สะพานท่าเกวียน อำเภอแก่งกระจาน	จังหวัดเพชรบุรี	6.00	260	0.61	1.05	1.10	-5.39	น้อย	ลดลง
เพชรบุรี	B.15	สะพานเทศบาล อำเภอเมือง	จังหวัดเพชรบุรี	5.40	150	1.16	13.20	13.80	-4.24	น้อย	ลดลง
10. ทะเลสาบสงขลา	X.44	คลองอู่ตะเภา อำเภอหาดใหญ่	จังหวัดสงขลา	7.40	534	0.23	13.55	14.60	-7.17	น้อย	ลดลง
ทะเลสาบสงขลา	X.170	บ้านคลองลำ อำเภอศรีนครินทร์	จังหวัดพัทลุง	25.20	290	20.79	4.75	4.00	-4.41	น้อย	เพิ่มขึ้น
11. ภาคใต้ฝั่งตะวันออก	X.180	สะพานเทศบาล อำเภอเมือง	จังหวัดชุมพร	3.80	193	1.02	47.80	50.60	-2.78	ปกติ	ลดลง
ภาคใต้ฝั่งตะวันออก	X.119A	สะพานสันตติ อำเภอสุโขทัย	จังหวัดนครราชสีมา	8.20	203	4.08	24.50	23.50	-4.12	น้อย	เพิ่มขึ้น
ภาคใต้ฝั่งตะวันออก	X.53A	คลองชุมพร อำเภอเมือง	จังหวัดชุมพร	9.30	143	1.97	0.00	0.00	-7.33	น้อย	ทรงตัว
ภาคใต้ฝั่งตะวันออก	X.212	คลองหลังสวน อำเภอหลังสวน	จังหวัดชุมพร	6.00	1,460	0.93	162.30	162.30	-5.07	น้อย	ทรงตัว
12 ภาคใต้ฝั่งตะวันตก	X.234	บ้านป่าหมาก อำเภอเมือง	จังหวัดตรัง	6.40	426	0.57	33.10	27.10	-5.83	น้อย	เพิ่มขึ้น

○ น้ำใช้การทั่วประเทศ (อ่างเก็บน้ำขนาดใหญ่) ณ วันที่ 26 มีนาคม 2664

- ปี 2659 มีน้ำ 11,280 ล้าน ลบ.ม. คิดเป็น 24%
- ปี 2663 มีน้ำ 13,540 ล้าน ลบ.ม. คิดเป็น 29%
- ปี 2664 มีน้ำ 12,438 ล้าน ลบ.ม. คิดเป็น 26%
- ปี 2664 **มากกว่า** ปี 2659 จำนวน 1,158 ล้าน ลบ.ม.
- ปี 2664 **น้อยกว่า** ปี 2663 จำนวน 1,102 ล้าน ลบ.ม.

○ น้ำใช้การในลุ่มเจ้าพระยา ณ วันที่ 26 มีนาคม 2664

- ปี 2659 มีน้ำ 2,487 ล้าน ลบ.ม. คิดเป็น 14%
- ปี 2663 มีน้ำ 2,692 ล้าน ลบ.ม. คิดเป็น 15%
- ปี 2664 มีน้ำ 2,830 ล้าน ลบ.ม. คิดเป็น 16%
- ปี 2664 **มากกว่า** ปี 2659 จำนวน 343 ล้าน ลบ.ม.
- ปี 2664 **มากกว่า** ปี 2663 จำนวน 139 ล้าน ลบ.ม.

2.2 สภาพน้ำใช้การในอ่างเก็บน้ำขนาดใหญ่ (ข้อมูล วันที่ 26 มี.ค. 64)

ภาค อ่างเก็บน้ำเขื่อน	ความจุ ที่ รณส. (ล้าน ม.³)	ความจุ ที่ รณก. (ล้าน ม.³)	ความจุน้ำ ใช้การ (ล้าน ม.³)	ณ วันที่								ไหลลง วันนี้ (ล้าน ม.³)	ระบาย วันนี้ (ล้าน ม.³)
				ปี2563				ปี2564					
				ปริมาตร (ล้าน ม.³)	% รณก.	ปริมาตร (ล้าน ม.³)	% รณก.	ปริมาตรใช้การ (ล้าน ม.³)	% รณก.	% ใช้การ			
เหนือ													
ภูมิพล*	13,462	13,462	9,662	4,835	36	4,794	36	994	7	10	1.61	6.00	
สิริกิติ์*	10,508	9,510	6,660	4,050	43	4,134	43	1,284	14	19	2.85	17.01	
แม่จัดสมบูรณ์ชล	323	265	253	79	30	105	40	93	35	37	0.00	2.26	
แม่กวางอุดมธารา	295	263	249	66	25	61	23	47	18	19	0.16	0.68	
กิ่วลม	106	106	103	57	54	56	53	52	49	51	0.02	0.12	
กิ่วคอหมา	209	170	164	62	36	61	36	54	32	33	0.00	0.25	
แควน้อยบำรุงแดน	1,080	939	896	337	36	324	35	281	30	31	0.50	1.12	
แม่มอก	110	110	94	28	25	37	33	21	19	22	0.00	0.59	
รวมภาคเหนือ	26,093	24,825	18,080	9,514	38	9,572	39	2,827	11	16	5.14	28.03	
ตะวันออกเฉียงเหนือ													
ห้วยหลวง	136	136	129	41	30	42	31	35	26	27	0.00	0.11	
น้ำอูน	780	520	475	207	40	190	37	145	28	31	0.35	0.59	
น้ำพุง*	200	165	157	73	44	75	46	67	41	43	0.00	0.30	
จุฬารัตน์*	181	164	127	39	24	77	47	40	24	32	0.00	0.54	
อุบลรัตน์*	4,640	2,431	1,850	380	16	1,045	43	464	19	25	1.90	5.16	
ลำปาว	2,450	1,980	1,880	840	42	572	29	472	24	25	0.00	3.84	
ลำตะคอง	445	314	292	112	36	270	86	247	79	85	0.00	0.97	
ลำพระเพลิง	242	155	154	14	9	110	71	108	70	71	0.13	1.04	
มูลบน	350	141	134	32	23	114	81	107	76	80	0.00	0.48	
ลำแซะ	325	275	268	57	21	175	64	168	61	63	0.06	0.72	
ลำนางรอง	197	121	118	19	16	86	71	83	68	70	0.00	0.13	
สิรินธร*	1,966	1,966	1,135	1,248	63	1,290	66	458	23	40	0.00	3.50	
รวมภาค ตอน.	11,911	8,368	6,718	3,063	37	4,046	48	2,396	29	36	2.44	17.38	
กลาง													
ป่าสักชลสิทธิ์	960	960	957	166	17	274	29	271	28	28	1.26	3.89	
ทับเสลา	190	160	143	34	21	54	34	37	23	26	0.00	0.19	
กระเสียว	390	299	259	56	19	146	49	106	36	41	0.00	1.57	
รวมภาคกลาง	1,540	1,419	1,359	255	18	475	33	415	29	31	1.26	5.65	
ตะวันตก													
ศรีนครินทร์*	18,770	17,745	7,480	13,606	77	12,074	68	1,809	10	24	2.01	14.02	
วชิราลงกรณ์*	11,000	8,860	5,848	5,340	60	3,930	44	918	10	16	0.00	8.54	
รวมภาคตะวันตก	29,770	26,605	13,328	18,947	71	16,004	60	2,727	10	20	2.01	22.56	
ตะวันออก													
ขุนด่านปราการชล	225	224	219	62	28	71	32	67	30	31	0.01	0.21	
คลองสิียด	450	420	390	60	14	68	16	38	9	10	0.00	0.33	
บางพระ	127	117	105	29	25	55	47	43	37	41	0.03	0.26	
หนองปลาไหล	206	164	150	25	15	121	74	107	65	71	0.24	0.11	
ประแสร์	322	295	275	65	22	183	62	163	55	59	0.00	0.34	
นฤปดินทรจินดา	338	295	276	123	42	126	43	106	36	39	0.04	1.21	
รวมภาคตะวันออก	1,668	1,515	1,415	365	24	624	41	524	35	37	0.33	2.47	
ใต้													
แก่งกระจาน	900	710	645	319	45	360	51	295	42	46	1.49	3.02	
ปราณบุรี	490	391	373	181	46	276	71	259	66	69	0.29	0.19	
รัชชประภา*	6,144	5,639	4,287	3,200	57	3,462	61	2,111	37	49	2.36	7.20	
บางนาง*	1,590	1,454	1,178	1,041	72	1,161	80	885	61	75	3.74	5.01	
รวมภาคใต้	9,124	8,194	6,484	4,740	58	5,259	64	3,549	43	55	7.88	15.42	
รวมทั้งประเทศ	80,106	70,926	47,384	36,883	52	35,980	51	12,438	18	26	19.05	91.51	

ต่ำกว่า 30 %
รวม 12 แห่ง

ตั้งแต่ 31 - 50%
รวม 13 แห่ง

ตั้งแต่ 51-80%
รวม 9 แห่ง

มากกว่า 80%
รวม 1 แห่ง



ศูนย์ปฏิบัติการน้ำอัจฉริยะ (swoc)

SMART WATER OPERATION CENTER



2.3 สภาพน้ำในอ่างเก็บน้ำ 4 เขื่อนหลักกลุ่มเจ้าพระยา (ข้อมูล วันที่ 26 มี.ค. 64)

สภาพน้ำในอ่างเก็บน้ำ ภูมิพล สิริกิติ์ แควน้อยฯ และป่าสักฯ วันที่ 26 มีนาคม 2564

อ่างเก็บน้ำ	ปริมาณน้ำในอ่างฯ		ปริมาณน้ำใช้การได้		ปริมาณน้ำไหลลงอ่างฯ		ปริมาณน้ำระบาย		รับน้ำได้อีก	เปรียบเทียบน้ำใช้การ - น้อยกว่า / + มากกว่า ปี 2559
	ปริมาณน้ำ	% ความจุ	ปริมาณน้ำ	% ใช้การ	วันนี้	เมื่อวาน	วันนี้	เมื่อวาน		
ภูมิพล	4,794	36	994	10	1.61	0.37	6.00	6.00	8,668	340
สิริกิติ์	4,134	43	1,284	19	2.85	2.86	17.01	17.05	5,376	36
ภูมิพล+สิริกิติ์	8,928	39	2,278	14	4.46	3.23	23.01	23.05	14,044	376
แควน้อยฯ	324	35	281	31	0.50	0.00	1.12	1.12	615	19
ป่าสักชลสิทธิ์	274	29	271	28	1.26	2.04	3.89	3.90	686	-52
รวมทั้งหมด	9,526	38	2,830	16	6.22	5.27	28.02	28.07	15,345	344

(หน่วย : ล้าน ลบ.ม.)

2.4 สถานการณ์น้ำลุ่มน้ำเจ้าพระยา

แม่น้ำปิง ปริมาณน้ำไหลผ่านที่สถานี P.17 อ.บรรพตพิสัย จ.นครสวรรค์ วัดได้ 41.00 ลบ.ม./วินาที (เมื่อวาน 41.00 ลบ.ม./วินาที) ต่ำกว่าตลิ่ง 5.62 เมตร มี**แนวโน้มทรงตัว**

แม่น้ำน่าน ปริมาณน้ำไหลผ่านที่สถานี N.67 อ.ชุมแสง จ.นครสวรรค์ วัดได้ 106.00 ลบ.ม./วินาที (เมื่อวาน 116.00 ลบ.ม./วินาที) ต่ำกว่าตลิ่ง 9.70 เมตร มี**แนวโน้มลดลง**

แม่น้ำเจ้าพระยา ปริมาณน้ำไหลผ่านที่สถานี C.2 อ.เมืองนครสวรรค์ วัดได้ 152.00 ลบ.ม./วินาที (เมื่อวาน 160.00 ลบ.ม./วินาที) ต่ำกว่าตลิ่ง 9.33 เมตร มี**แนวโน้มลดลง** และมีปริมาณน้ำไหลผ่านท้ายเขื่อนเจ้าพระยา (C.13) ในอัตรา 80.00 ลบ.ม./วินาที (เมื่อวาน 80.00 ลบ.ม./วินาที) ไหลผ่านสถานีวัดน้ำ C.29A อ.บางไทร มีปริมาณน้ำไหลผ่านเฉลี่ย 133.00 ลบ.ม./วินาที (เมื่อวาน 171.00 ลบ.ม./วินาที)

2.5 สภาพน้ำในอ่างเก็บน้ำขนาดกลาง (ข้อมูล วันที่ 26 มี.ค. 64)

ข้อมูลวันที่ 26 มีนาคม 2564																			
สรุปอ่างขนาดกลางที่มีปริมาณในช่วง <=30 % 31 - 50 % >50-80% >80 - 100 % และ >100 %																			
		31 - 50 %				>50-80%				>80 - 100 %				>100 %					
ภาค	จำนวน	สพ.	จำนวน	ภาค	จำนวน	สพ.	จำนวน	ภาค	จำนวน	สพ.	จำนวน	ภาค	จำนวน	สพ.	จำนวน	ภาค	จำนวน	สพ.	จำนวน
เหนือ	26	1	5	เหนือ	27	1	5	เหนือ	16	1	4	เหนือ	6	1	1	เหนือ	0	1	0
		2	16			2	13			2	5			2	5			2	0
		3	1			3	1			3	3			3	0			3	0
		4	4			4	8			4	4			4	0			4	0
ตะวันออก เฉียงเหนือ	48	5	22	ตะวันออก เฉียงเหนือ	66	5	15	ตะวันออก เฉียงเหนือ	79	5	10	ตะวันออก เฉียงเหนือ	25	5	6	ตะวันออก เฉียงเหนือ	0	5	0
		6	12			6	19			6	20			6	1			6	0
		7	6			7	17			7	16			7	8			7	0
		8	8			8	15			8	33			8	10			8	0
ตะวันออก	9	9	9	ตะวันออก	11	9	11	ตะวันออก	29	9	29	ตะวันออก	2	9	2	ตะวันออก	0	9	0
กลาง	5	10	4	กลาง	9	10	9	กลาง	7	10	6	กลาง	1	10	0	กลาง	0	10	0
		11	0			11	0			11	0			11	0			11	0
		12	1			12	0			12	1			12	1			12	0
ตะวันตก	1	13	1	ตะวันตก	0	13	0	ตะวันตก	5	13	5	ตะวันตก	0	13	0	ตะวันตก	1	13	1
ใต้	4	14	4	ใต้	3	14	2	ใต้	23	14	10	ใต้	8	14	0	ใต้	1	14	1
		15	0			15	1			15	9			15	3			15	0
		16	0			16	0			16	3			16	5			16	0
		17	0			17	0			17	1			17	0			17	0
รวม	93	รวม	93	รวม	116	รวม	116	รวม	159	รวม	159	รวม	42	รวม	42	รวม	2	รวม	2

รวมทั้งหมด 412 แห่ง

2.6 สรุปผลการจัดสรรน้ำฤดูแล้งปี 2663/64 ข้อมูล ณ 26 มี.ค. 64

ลุ่มน้ำ	แผน (ล้าน ลบ.ม.)	ผลจัดสรรน้ำ (ล้าน ลบ.ม.)	คงเหลือ (ล้าน ลบ.ม.)
ทั่วประเทศ (1 พ.ย. 63 – 30 เม.ย. 64)	18,922	13,452 (71%)	5,540 (29%)
เจ้าพระยา (4 เขื่อน) (1 พ.ย. 63 – 30 เม.ย. 64)	5,000	3,957 (79%)	1,043 (21%)
แม่กลอง (1 มี.ค. 64 – 30 มิ.ย. 64)	3,800	1,795 (47%)	2,005 (53%)

2.7 แผน-ผล การเพาะปลูกข้าวนาปรัง ปี 2663/64 ข้อมูล ณ 24 มี.ค.64

- ทั่วประเทศ แผนเพาะปลูกข้าวนาปรัง 1.90 ล้านไร่ เพาะปลูกแล้ว 5.372 ล้านไร่ แยกเป็น

เพาะปลูกตามแผน 1.495 ล้านไร่ เพาะปลูกเกินแผน 0.473 ล้านไร่ และเพาะปลูกนอกแผน 3.404 ล้านไร่

- ลุ่มน้ำเจ้าพระยา แผนเพาะปลูกข้าวนาปรัง - ล้านไร่ (รณรงค์จัดทำนาต่อเนื่องในฤดูแล้ง ปี 2663/64)

ยังคงมีการเพาะปลูก 2.79 ล้านไร่

ภาค	ข้าวนาปรัง				พืชไร่-พืชผัก				รวม			
	แผน (ล้านไร่)	ผล (ล้านไร่)	%	เที่ยว (ล้านไร่)	แผน (ล้านไร่)	ผล (ล้านไร่)	%	เที่ยว (ล้านไร่)	แผน (ล้านไร่)	ผล (ล้านไร่)	%	เที่ยว (ล้านไร่)
เหนือ	0.23	0.62	270.78	0.227	0.16	0.19	114.56	0.016	0.39	0.80	205.42	0.242
ตะวันออกเฉียงเหนือ	0.86	1.11	128.67		0.04	0.03	83.73	0.003	0.90	1.14	126.62	0.003
กลาง	0.01	0.02	149.61	0.002	0.02	0.01	70.07	0.001	0.03	0.03	105.04	0.003
ตะวันออก	0.32	0.41	127.82	0.312	0.02	0.01	53.62	0.005	0.34	0.42	124.06	0.316
ตะวันตก	0.20	0.42	208.60	0.001	0.23	0.22	93.52	0.008	0.43	0.63	146.88	0.009
ใต้	0.28	0.01	4.93	0.002	0.03	0.01	38.94		0.31	0.02	7.78	0.003
ลุ่มน้ำเจ้าพระยา		2.79		1.308	0.05	0.07	126.81	0.036	0.05	2.86	5,238.75	1.344
ทั่วประเทศ	1.90	5.37	282.73	1.853	0.55	0.54	97.82	0.068	2.45	5.91	241.20	1.921

3. วิเคราะห์สถานการณ์

3.1 คาดการณ์ปริมาณฝนจากแบบจำลองบรรยากาศจากกรมอุตุนิยมวิทยา (3วันล่วงหน้า)

- วันที่ 26 มี.ค. 64 (26 มี.ค. 64 เวลา 07.00 น. – 27 มี.ค. 64 เวลา 07.00 น.) มีฝนตกปานกลาง (10.1-35.0 มม.) บริเวณพื้นที่ จ.เชียงราย จ.เชียงใหม่ จ.พะเยา จ.จันทบุรี จ.ประจวบคีรีขันธ์ จ.ชุมพร จ.ระนอง จ.พังงา จ.สุราษฎร์ธานี จ.นครศรีธรรมราช จ.พัทลุง และจ.นราธิวาส

- วันที่ 27 มี.ค. 64 (27 มี.ค. 64 เวลา 07.00 น. – 28 มี.ค. 64 เวลา 07.00 น.) มีฝนตกปานกลาง (10.1-35.0 มม.) บริเวณพื้นที่ จ.แม่ฮ่องสอน จ.เชียงใหม่ จ.เชียงราย จ.พะเยา จ.น่าน จ.แพร่ จ.ลำปาง จ.ลำพูน จ.ตาก จ.พิษณุโลก จ.ชุมพร จ.สุราษฎร์ธานี จ.พังงา จ.นครศรีธรรมราช จ.พัทลุง จ.สตูล จ.สงขลา และจ.นราธิวาส

- วันที่ 28 มี.ค.64 (28 มี.ค. 64 เวลา 07.00 น. – 29 มี.ค. 64 เวลา 07.00 น.) มีฝนตกปานกลาง (10.1-35.0 มม.) บริเวณพื้นที่ จ.แม่ฮ่องสอน จ.เชียงใหม่ จ.น่าน จ.แพร่ จ.ตาก จ.พังงา จ.กระบี่ จ.นครศรีธรรมราช จ.ตรัง จ.พัทลุง จ.สตูล จ.สงขลา จ.ปัตตานี จ.ยะลา และจ.นราธิวาส มีฝนตกหนัก (35.1-90 มม.) บริเวณพื้นที่ จ.สตูล

3.2 คาดการณ์ปริมาณน้ำ (วันที่ 27 มี.ค. 64)

คาดการณ์ปริมาณน้ำไหลผ่านลุ่มน้ำปิงที่สถานี P.17 อ.บรรพตพิสัย จ.นครสวรรค์ จะมีปริมาณน้ำไหลผ่าน 40.00 ลบ.ม./วินาที มีแนวโน้มลดลง ลุ่มน้ำน่านที่สถานี N.67 อ.ชุมแสง จ.นครสวรรค์ จะมีปริมาณน้ำไหลผ่าน 101.00 ลบ.ม./วินาที มีแนวโน้มลดลง โดยจะทำให้ในลุ่มน้ำเจ้าพระยาที่สถานี C.2 อ.เมืองนครสวรรค์ จ.นครสวรรค์ จะมีปริมาณน้ำไหลผ่าน 150.00 ลบ.ม./วินาที มีแนวโน้มลดลง

4. รายงานสถานการณ์ค่าความเค็ม (ข้อมูล วันที่ 26 มี.ค. 64 เวลา 07:00 น.)

แม่น้ำ	สถานีเฝ้าระวัง	เกณฑ์เฝ้าระวัง (กรัม/ลิตร)	ค่าความเค็ม (กรัม/ลิตร)
เจ้าพระยา	ประปาสำแล	0.26	0.15
ปราจีน-บางปะกง	บางคาง	2.00	0.06
ท่าจีน	ปากคลองจินดา	0.75	1.65
แม่กลอง	ปากคลองดำเนินสะดวก	2.00	0.67