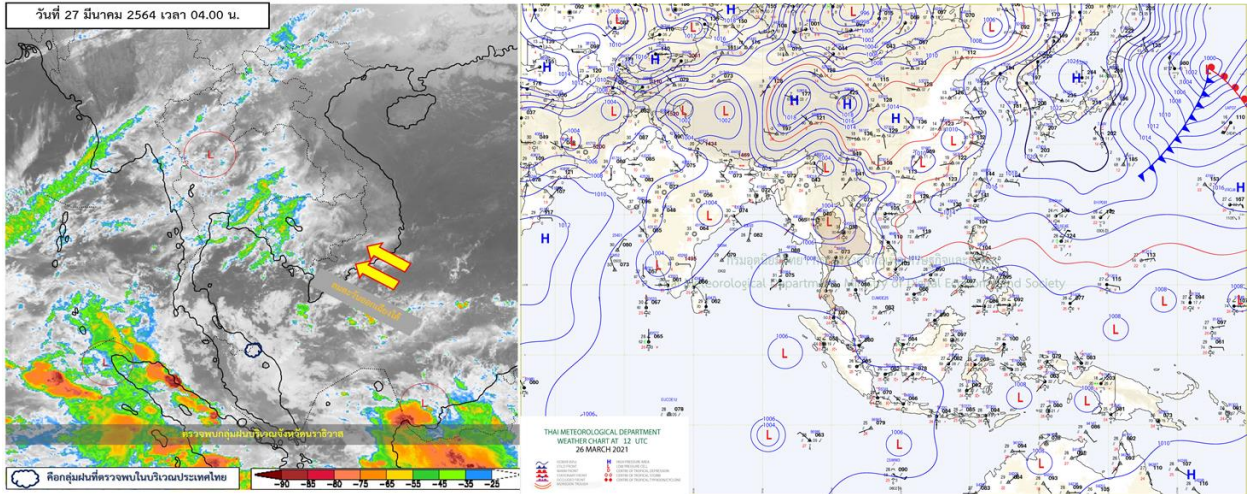


รายงานสรุปศูนย์ปฏิบัติการน้ำอัจฉริยะ
เรื่อง สถานการณ์น้ำและการเฝ้าระวัง
ประจำวันเสาร์ที่ 27 มีนาคม พ.ศ. 2664

1. สภาพอากาศและปริมาณฝน

1.1 สภาพอากาศ (กรมอุตุนิยมวิทยา)



ความกดอากาศต่ำเนื่องจากความร้อนปกคลุมประเทศไทยตอนบน ทำให้บริเวณดังกล่าวมีอากาศร้อนหลายพื้นที่และมีอากาศร้อนจัดบางแห่งในภาคเหนือและภาคกลาง กับมีฟ้าหลัวในตอนกลางวัน ในขณะที่คลื่นกระแสลมฝ่ายตะวันตกเคลื่อนเข้าปกคลุมภาคเหนือและภาคตะวันออกเฉียงเหนือตอนบน ประกอบกับลมใต้และลมตะวันออกเฉียงใต้พัดนำความชื้นจากทะเลจีนใต้และอ่าวไทยเข้ามาปกคลุมภาคตะวันออกเฉียงเหนือ ภาคกลาง และภาคตะวันออก ทำให้บริเวณดังกล่าวมีฝนฟ้าคะนองบางพื้นที่ โดยมีลมกระโชกแรงบางแห่งในภาคเหนือและภาคตะวันออกเฉียงเหนือสำหรับลมตะวันออกเฉียงใต้พัดปกคลุมอ่าวไทยและภาคใต้ แต่ยังคงทำให้ภาคใต้ฝนฟ้าคะนองเกิดขึ้น

1.2 สภาพฝน

ปริมาณฝนสูงสุด 5 อันดับ จากสำนักงานทรัพยากรน้ำแห่งชาติ เวลา 07.00 น. วันที่ 26 มี.ค.64 ถึงเวลา 07.00 น. วันที่ 27 มี.ค.64 ตามลำดับ ดังนี้

1. อ.ระแงะ จ.นราธิวาส	วัดปริมาณฝนได้	150.4	มม.
2. อ.เจาะไอร้อง จ.นราธิวาส	วัดปริมาณฝนได้	117.8	มม.
3. อ.ศรีสาคร จ.นราธิวาส	วัดปริมาณฝนได้	75.4	มม.
4. อ.รือเสาะ จ.นราธิวาส	วัดปริมาณฝนได้	51.0	มม.
5. อ.แว้ง จ.นราธิวาส	วัดปริมาณฝนได้	50.2	มม.

2. สถานการณ์น้ำท่าและสภาพน้ำในอ่างเก็บน้ำ

2.1 สถานการณ์น้ำท่าในลุ่มน้ำต่างๆ (ข้อมูล วันที่ 27 มี.ค. 64 เวลา 06.00 น.)

แม่น้ำ	สถานี	ที่ตั้งสถานี	ตลิ่ง	ความจุ	ระดับน้ำ	ปริมาณน้ำ		ต่ำ(-) สูง(+) กว่าตลิ่ง	อยู่ใน เกณฑ์	แนวโน้ม
						วันนี้	เมื่อวาน			
			ม.	ม. ³ / วิ.	ม.	ม. ³ / วิ.	ม. ³ / วิ.			
1. ปิง	P.1	สะพานนารัฐ อำเภอเมือง จังหวัดเชียงใหม่	3.70	445	1.15	8.00	2.00	-2.55	น้อย	เพิ่มขึ้น
ปิง	P.7A	สะพานบ้านห้วยยาง อำเภอเมือง จังหวัดกำแพงเพชร	5.34	3,000	0.31	*	*	-5.03	N/A	N/A
ปิง	P.17	บ้านท่าจี้ อำเภอบรรพตพิสัย จังหวัดนครสวรรค์	39.80	2,990	34.19	42.00	41.00	-5.61	น้อย	เพิ่มขึ้น
2. วัง	W.1C	สะพานเสตุวารี อำเภอเมือง จังหวัดลำปาง	5.20	651	-0.28	0.86	0.33	-5.48	น้อย	ทรงตัว
3. ยม	Y.1C	สะพานบ้านน้ำโค้ง อำเภอเมือง จังหวัดแพร่	8.20	993	-0.04	1.30	1.40	-8.24	น้อย	ลดลง
4. น่าน	N.1	หน้าสำนักงานป่าไม้ อำเภอเมือง จังหวัดน่าน	7.00	1,217	-0.36	3.58	3.58	-7.36	น้อย	ทรงตัว
น่าน	N.5A	สะพานเอกาทศรถ อำเภอเมือง จังหวัดพิษณุโลก	10.37	1,365	1.58	149.90	151.90	-8.79	น้อย	ลดลง
น่าน	N.67	สะพานบ้านเกษไชโย อำเภอชุมแสง จังหวัดนครสวรรค์	28.30	1,579	18.61	107.00	106.00	-9.69	น้อย	เพิ่มขึ้น
5. เจ้าพระยา	C.2	ค่ายจิรประวัติ อำเภอเมือง จังหวัดนครสวรรค์	26.20	3,590	16.81	147.00	152.00	-9.39	น้อย	ลดลง
เจ้าพระยา	C.13	ท้ายเขื่อนเจ้าพระยา อำเภอสรรพยา จังหวัดชัยนาท	16.34	2,840	5.54	80.00	80.00	-10.80	น้อย	ทรงตัว
6. ป่าสัก	S.28	ท้ายเขื่อนป่าสักชลสิทธิ์ อำเภอพัฒนานิคม จังหวัดลพบุรี	31.46	1,175	17.97	37.00	37.00	-13.49	น้อย	ทรงตัว
7. มูล	M.7	สะพานเสรีประชาธิปไตย อำเภอเมือง จังหวัดอุบลราชธานี	7.00	2,300	2.20	40.00	39.50	-4.80	น้อย	เพิ่มขึ้น
8. ชี	E.20A	บ้านน้ำพันหายาด อำเภอมหาชนะชัย จังหวัดยโสธร	10.00	1,220	2.60	1.95	2.00	-7.40	น้อย	ลดลง
9. เพชรบุรี	B.9	บ้านสาระเห็ด อำเภอท่ายาง จังหวัดเพชรบุรี	6.60	355	2.97	30.80	30.80	-3.63	น้อย	ทรงตัว
เพชรบุรี	B.6A	สะพานท่าเกวียน อำเภอแก่งกระจาน จังหวัดเพชรบุรี	6.00	260	0.62	1.10	1.05	-5.38	น้อย	เพิ่มขึ้น
เพชรบุรี	B.15	สะพานเทศบาล อำเภอเมือง จังหวัดเพชรบุรี	5.40	150	1.11	12.20	13.20	-4.29	น้อย	ลดลง
10. ทะเลสาบสงขลา	X.44	คลองอูตะเกา อำเภอหาดใหญ่ จังหวัดสงขลา	7.40	534	0.31	16.35	13.55	-7.09	น้อย	เพิ่มขึ้น
ทะเลสาบสงขลา	X.170	บ้านคลองลำ อำเภอศรีนครินทร์ จังหวัดพัทลุง	25.20	290	20.78	4.50	4.75	-4.42	น้อย	ลดลง
11. ภาคใต้ฝั่งตะวันออก	X.180	สะพานเทศบาล อำเภอเมือง จังหวัดชุมพร	3.80	193	0.88	42.20	47.80	-2.92	ปกติ	ลดลง
ภาคใต้ฝั่งตะวันออก	X.119A	สะพานสันต อำเภอสุโขทัย-โลก จังหวัดนครราชสีมา	8.20	203	4.32	31.70	24.50	-3.88	ปกติ	เพิ่มขึ้น
ภาคใต้ฝั่งตะวันออก	X.53A	คลองชุมพร อำเภอเมือง จังหวัดชุมพร	9.30	143	1.97	0.00	0.00	-7.33	น้อย	ทรงตัว
ภาคใต้ฝั่งตะวันออก	X.212	คลองหลังสวน อำเภอหลังสวน จังหวัดชุมพร	6.00	1,460	0.73	140.30	162.30	-5.27	น้อย	ลดลง
12 ภาคใต้ฝั่งตะวันตก	X.234	บ้านป่าหมาก อำเภอเมือง จังหวัดตรัง	6.40	426	0.77	39.10	33.10	-5.63	น้อย	เพิ่มขึ้น

○ น้ำใช้การทั่วประเทศ (อ่างเก็บน้ำขนาดใหญ่) ณ วันที่ 27 มีนาคม 2664

- ปี 2659 มีน้ำ 11,208 ล้าน ลบ.ม. คิดเป็น 24%
- ปี 2663 มีน้ำ 13,454 ล้าน ลบ.ม. คิดเป็น 28%
- ปี 2664 มีน้ำ 12,345 ล้าน ลบ.ม. คิดเป็น 26%
- ปี 2664 **มากกว่า** ปี 2659 จำนวน 1,137 ล้าน ลบ.ม.
- ปี 2664 **น้อยกว่า** ปี 2663 จำนวน 1,109 ล้าน ลบ.ม.

○ น้ำใช้การในลุ่มเจ้าพระยา ณ วันที่ 27 มีนาคม 2664

- ปี 2659 มีน้ำ 2,467 ล้าน ลบ.ม. คิดเป็น 14%
- ปี 2663 มีน้ำ 2,671 ล้าน ลบ.ม. คิดเป็น 15%
- ปี 2664 มีน้ำ 2,804 ล้าน ลบ.ม. คิดเป็น 15%
- ปี 2664 **มากกว่า** ปี 2659 จำนวน 337 ล้าน ลบ.ม.
- ปี 2664 **มากกว่า** ปี 2663 จำนวน 133 ล้าน ลบ.ม.

2.2 สภาพน้ำใช้การในอ่างเก็บน้ำขนาดใหญ่ (ข้อมูล วันที่ 27 มี.ค. 64)

หมวด อ่างเก็บน้ำเขื่อน	ความจุ ที่ รณส. (ล้าน ม.³)	ความจุ ที่ รณก. (ล้าน ม.³)	ความจุ น้ำ ใช้การ (ล้าน ม.³)	ณ วันที่							ไหลลง วันนี้ (ล้าน ม.³)	ระบาย วันนี้ (ล้าน ม.³)
				ปี2563		ปี2564						
				ปริมาณ (ล้าน ม.³)	% รณก.	ปริมาณ (ล้าน ม.³)	% รณก.	ปริมาณใช้การ (ล้าน ม.³)	% รณก.	% ใช้การ		
เหนือ												
ภูมิพล*	13,462	13,462	9,662	4,826	36	4,787	36	987	7	10	0.08	6.00
สิริกิติ์*	10,508	9,510	6,660	4,040	42	4,119	43	1,269	13	19	2.98	17.10
แม่จัดสมบูรณ์ชล	323	265	253	77	29	104	39	92	35	36	0.00	1.26
แม่กวางอุดมธารา	295	263	249	66	25	61	23	47	18	19	0.10	0.61
ก้อลม	106	106	103	57	54	56	53	52	49	51	0.12	0.12
ก้อคองหมา	209	170	164	61	36	60	35	54	32	33	0.00	0.26
แควน้อยบำรุงแดน	1,080	939	896	336	36	324	34	281	30	31	0.26	1.12
แม่มอก	110	110	94	28	25	36	33	20	18	21	0.00	0.57
รวมภาคเหนือ	26,093	24,825	18,080	9,492	38	9,547	38	2,802	11	15	3.55	27.04
ตะวันออกเฉียงเหนือ												
ห้วยหลวง	136	136	129	40	30	42	31	35	26	27	0.00	0.11
น้ำอูน	780	520	475	206	40	189	36	144	28	30	0.00	0.35
น้ำพุง*	200	165	157	73	44	75	45	67	40	43	0.00	0.31
จุฬารักษ์*	181	164	127	39	24	76	47	39	24	31	0.06	0.48
อุบลรัตน์*	4,640	2,431	1,850	379	16	1,038	43	457	19	25	0.00	5.10
ลำปาว	2,450	1,980	1,880	835	42	567	29	467	24	25	0.00	3.80
ลำตะคอง	445	314	292	112	36	268	85	246	78	84	0.00	2.35
ลำพระเพลิง	242	155	154	14	9	109	70	107	69	70	0.13	1.04
มูลขม	350	141	134	32	22	113	80	106	75	79	0.14	0.48
ลำแพระ	325	275	268	57	21	175	64	168	61	63	0.36	0.72
ลำนางรอง	197	121	118	19	16	86	71	83	68	70	0.00	0.11
สิรินธร*	1,966	1,966	1,135	1,245	63	1,283	65	452	23	40	0.00	3.52
รวมภาคตอน.	11,911	8,368	6,718	3,050	36	4,022	48	2,371	28	35	0.68	18.37
กลาง												
ป่าสักชลสิทธิ์	960	960	957	165	17	270	28	267	28	28	0.49	3.89
ทับเสลา	190	160	143	34	21	54	34	37	23	26	0.00	0.19
กระเสียว	390	299	259	56	19	145	49	105	35	41	0.00	1.57
รวมภาคกลาง	1,540	1,419	1,359	255	18	469	33	409	29	30	0.49	5.65
ตะวันตก												
ศรีนครินทร์*	18,770	17,745	7,480	13,588	77	12,061	68	1,796	10	24	2.06	14.08
วชิราลงกรณ*	11,000	8,860	5,848	5,320	60	3,918	44	906	10	15	0.00	8.54
รวมภาคตะวันตก	29,770	26,605	13,328	18,909	71	15,979	60	2,702	10	20	2.06	22.62
ตะวันออก												
ขุนด่านปราการชล	225	224	219	62	28	70	31	65	29	30	0.01	1.48
คลองสิียด	450	420	390	60	14	67	16	37	9	10	0.00	0.33
บางพระ	127	117	105	29	25	55	47	43	36	41	0.00	0.29
หนองปลาไหล	206	164	150	25	15	120	73	107	65	71	0.11	0.00
ประแสร์	322	295	275	63	22	183	62	163	55	59	0.00	0.21
นฤปดินทรจินดา	338	295	276	122	41	125	42	105	36	38	0.76	1.19
รวมภาคตะวันออก	1,668	1,515	1,415	362	24	620	41	520	34	37	0.88	3.51
ใต้												
แก่งกระจาน	900	710	645	317	45	358	50	293	41	45	1.24	3.02
ปราณบุรี	490	391	373	180	46	276	70	258	66	69	1.12	1.32
รัชชประภา*	6,144	5,639	4,287	3,192	57	3,458	61	2,107	37	49	3.55	7.05
บางยาง*	1,590	1,454	1,178	1,040	72	1,158	80	882	61	75	2.84	5.08
รวมภาคใต้	9,124	8,194	6,484	4,729	58	5,250	64	3,540	43	55	8.74	16.48
รวมทั้งประเทศ	80,106	70,926	47,384	36,796	52	35,887	51	12,345	17	26	16.40	93.67

ต่ำกว่า 30 %
รวม 14 แห่ง

ตั้งแต่ 31 - 50%
รวม 11 แห่ง

ตั้งแต่ 51-80%
รวม 9 แห่ง

มากกว่า 80%
รวม 1 แห่ง

2.3 สภาพน้ำในอ่างเก็บน้ำ 4 เขื่อนหลักลุ่มเจ้าพระยา (ข้อมูล วันที่ 27 มี.ค. 64)

สภาพน้ำในอ่างเก็บน้ำ ภูมิพล สิริกิติ์ แคว้นน้อยฯ และป่าสักฯ วันที่ 27 มีนาคม 2564

อ่างเก็บน้ำ	ปริมาณน้ำในอ่างฯ		ปริมาณน้ำใช้การได้		ปริมาณน้ำไหลลงอ่างฯ		ปริมาณน้ำระบาย		รับน้ำได้อีก	เปรียบเทียบกับใช้การ น้อยกว่า / + มากกว่า ปี 2559
	ปริมาณน้ำ	% ความจุ	ปริมาณน้ำ	% ใช้การ	วันนี้	เมื่อวาน	วันนี้	เมื่อวาน		
ภูมิพล	4,787	36	987	10	0.08	1.61	6.00	6.00	8,675	340
สิริกิติ์	4,119	43	1,269	19	2.98	2.85	17.10	17.01	5,391	31
ภูมิพล+สิริกิติ์	8,906	39	2,256	14	3.06	4.46	23.10	23.01	14,066	371
แคว้นน้อยฯ	324	34	281	31	0.27	0.50	1.12	1.12	615	20
ป่าสักชลสิทธิ์	270	28	267	28	0.49	1.26	3.89	3.89	690	-52
รวมทั้งหมด	9,500	38	2,804	15	3.82	6.22	28.12	28.02	15,371	338

(หน่วย : ล้าน ลบ.ม.)

2.4 สถานการณ์น้ำลุ่มน้ำเจ้าพระยา

แม่น้ำปิง ปริมาณน้ำไหลผ่านที่สถานี P.17 อ.บรรพตพิสัย จ.นครสวรรค์ วัดได้ 42.00 ลบ.ม./วินาที (เมื่อวาน 41.00 ลบ.ม./วินาที) ต่ำกว่าตลิ่ง 5.61 เมตร **มีแนวโน้มเพิ่มขึ้น**

แม่น้ำน่าน ปริมาณน้ำไหลผ่านที่สถานี N.67 อ.ชุมแสง จ.นครสวรรค์ วัดได้ 107.00 ลบ.ม./วินาที (เมื่อวาน 106.00 ลบ.ม./วินาที) ต่ำกว่าตลิ่ง 9.69 เมตร **มีแนวโน้มลดลง**

แม่น้ำเจ้าพระยา ปริมาณน้ำไหลผ่านที่สถานี C.2 อ.เมืองนครสวรรค์ วัดได้ 147.00 ลบ.ม./วินาที (เมื่อวาน 152.00 ลบ.ม./วินาที) ต่ำกว่าตลิ่ง 9.39 เมตร **มีแนวโน้มลดลง** และมีปริมาณน้ำไหลผ่านท้ายเขื่อนเจ้าพระยา (C.13) ในอัตรา 80.00 ลบ.ม./วินาที (เมื่อวาน 80.00 ลบ.ม./วินาที) ไหลผ่านสถานีวัดน้ำ C.29A อ.บางไทร มีปริมาณน้ำไหลผ่านเฉลี่ย 103.00 ลบ.ม./วินาที (เมื่อวาน 133.00 ลบ.ม./วินาที)

2.5 สภาพน้ำในอ่างเก็บน้ำขนาดกลาง (ข้อมูล วันที่ 27 มี.ค. 64)

ข้อมูลวันที่ 27 มีนาคม 2564																				
สรุปอ่างขนาดกลางที่มีปริมาณในช่วง <=30 % 31 - 50 % >50-80% >80 - 100 % และ >100 %																				
		31 - 50 %				>50-80%				>80 - 100 %				>100 %						
ภาค	จำนวน	สขป.	จำนวน	ภาค	จำนวน	สขป.	จำนวน	ภาค	จำนวน	สขป.	จำนวน	ภาค	จำนวน	สขป.	จำนวน	ภาค	จำนวน	สขป.	จำนวน	
เหนือ	26	1	5	เหนือ	27	1	5	เหนือ	16	1	4	เหนือ	6	1	1	เหนือ	0	1	0	
		2	16			2	13			2	5			2	5			2	0	
		3	1			3	1			3	3			0	3			0	3	0
		4	4			4	8			4	4			4	0			4	0	
ตะวันออก	48	5	22	ตะวันออก	67	5	15	ตะวันออก	79	5	10	ตะวันออก	24	5	6	ตะวันออก	0	5	0	
		6	12			6	19			6	20			6	1			6	0	
		7	6			7	17			7	17			7	7			7	0	
		8	8			8	16			8	32			8	10			8	0	
ตะวันออก	9	9	9	ตะวันออก	11	9	11	ตะวันออก	29	9	29	ตะวันออก	2	9	2	ตะวันออก	0	9	0	
กลาง	5	10	4	กลาง	9	10	9	กลาง	7	10	6	กลาง	1	10	0	กลาง	0	10	0	
		11	0			11	0			11	0			11	0			11	0	
		12	1			12	0			12	1			12	1			12	0	
ตะวันตก	1	13	1	ตะวันตก	0	13	0	ตะวันตก	5	13	5	ตะวันตก	0	13	0	ตะวันตก	1	13	1	
ใต้	4	14	4	ใต้	3	14	2	ใต้	23	14	10	ใต้	8	14	0	ใต้	1	14	1	
		15	0			15	1			15	9			15	3			15	0	
		16	0			16	0			16	3			16	5			16	0	
		17	0			17	0			17	1			17	0			17	0	
รวม	93	รวม	93	รวม	117	รวม	117	รวม	159	รวม	159	รวม	41	รวม	41	รวม	2	รวม	2	

รวมทั้งหมด 412 แห่ง

2.6 สรุปผลการจัดสรรน้ำฤดูแล้งปี 2663/64 ข้อมูล ณ 27 มี.ค. 64

ลุ่มน้ำ	แผน (ล้าน ลบ.ม.)	ผลจัดสรรน้ำ (ล้าน ลบ.ม.)	คงเหลือ (ล้าน ลบ.ม.)
ทั้งประเทศ (1 พ.ย. 63 – 30 เม.ย. 64)	18,922	13,566 (71%)	5,426 (29%)
เจ้าพระยา (4 เขื่อน) (1 พ.ย. 63 – 30 เม.ย. 64)	5,000	3,989 (80%)	1,011 (20%)
แม่กลอง (1 มี.ค. 64 – 30 มิ.ย. 64)	3,800	1,818 (48%)	1982 (52%)

2.7 แผน-ผล การเพาะปลูกข้าวนาปรัง ปี 2663/64 ข้อมูล ณ 24 มี.ค.64

- ทั้งประเทศ แผนเพาะปลูกข้าวนาปรัง 1.90 ล้านไร่ เพาะปลูกแล้ว 5.372 ล้านไร่ แยกเป็น

เพาะปลูกตามแผน 1.495 ล้านไร่ เพาะปลูกเกินแผน 0.473 ล้านไร่ และเพาะปลูกนอกแผน 3.404 ล้านไร่

- ลุ่มน้ำเจ้าพระยา แผนเพาะปลูกข้าวนาปรัง - ล้านไร่ (รณรงค์จัดทำนาต่อเนื่องในฤดูแล้ง ปี 2663/64)

ยังคงมีการเพาะปลูก 2.79 ล้านไร่

ภาค	ข้าวนาปรัง				พืชไร่-พืชผัก				รวม			
	แผน (ล้านไร่)	ผล (ล้านไร่)	%	เที่ยว (ล้านไร่)	แผน (ล้านไร่)	ผล (ล้านไร่)	%	เที่ยว (ล้านไร่)	แผน (ล้านไร่)	ผล (ล้านไร่)	%	เที่ยว (ล้านไร่)
เหนือ	0.23	0.62	270.78	0.227	0.16	0.19	114.56	0.016	0.39	0.80	205.42	0.242
ตะวันออกเฉียงเหนือ	0.86	1.11	128.67		0.04	0.03	83.73	0.003	0.90	1.14	126.62	0.003
กลาง	0.01	0.02	149.61	0.002	0.02	0.01	70.07	0.001	0.03	0.03	105.04	0.003
ตะวันออก	0.32	0.41	127.82	0.312	0.02	0.01	53.62	0.005	0.34	0.42	124.06	0.316
ตะวันตก	0.20	0.42	208.60	0.001	0.23	0.22	93.52	0.008	0.43	0.63	146.88	0.009
ใต้	0.28	0.01	4.93	0.002	0.03	0.01	38.94		0.31	0.02	7.78	0.003
ลุ่มน้ำเจ้าพระยา		2.79		1.308	0.05	0.07	126.81	0.036	0.05	2.86	5,238.75	1.344
ทั้งประเทศ	1.90	5.37	282.73	1.853	0.55	0.54	97.82	0.068	2.45	5.91	241.20	1.921

3. วิเคราะห์สถานการณ์

3.1 คาดการณ์ปริมาณฝนจากแบบจำลองบรรยากาศจากกรมอุตุนิยมวิทยา (3วันล่วงหน้า)

- วันที่ 27 มี.ค. 64 (27 มี.ค. 64 เวลา 07.00 น. – 28 มี.ค. 64 เวลา 07.00 น.) มีฝนตกปานกลาง (10.1-35.0 มม.) บริเวณพื้นที่ จ.แม่ฮ่องสอน จ.เชียงใหม่ จ.พะเยา จ.น่าน จ.แพร่ จ.ลำปาง จ.ลำพูน จ.ตาก จ.กำแพงเพชร จ.อุตรดิตถ์ จ.สุโขทัย จ.พิษณุโลก จ.เลย จ.เพชรบูรณ์ จ.กาญจนบุรี จ.จันทบุรี จ.ตราด จ.สุราษฎร์ธานี จ.พังงา จ.นครศรีธรรมราช จ.พัทลุง และ นราธิวาส

- วันที่ 28 มี.ค. 64 (28 มี.ค. 64 เวลา 07.00 น. – 29 มี.ค. 64 เวลา 07.00 น.) มีฝนตกปานกลาง (10.1-35.0 มม.) บริเวณพื้นที่ จ.เชียงใหม่ จ.น่าน จ.พะเยา จ.แพร่ จ.ลำปาง จ.ลำพูน จ.ตาก จ.กำแพงเพชร จ.อุตรดิตถ์ จ.สุโขทัย จ.พิษณุโลก จ.พิจิตร จ.นครสวรรค์ จ.อุทัยธานี จ.เลย จ.เพชรบูรณ์ จ.บึงกาฬ จ.หนองคาย จ.หนองบัวลำภู จ.อุดรธานี จ.สกลนคร จ.นครพนม จ.ขอนแก่น จ.ชัยภูมิ จ.พังงา จ.ภูเก็ต จ.กระบี่ จ.นครศรีธรรมราช จ.ตรัง จ.พัทลุง จ.สตูล จ.สงขลา จ.ปัตตานี จ.ยะลา และ จ.นราธิวาส มีฝนตกหนัก (35.1-90 มม.) บริเวณพื้นที่ จ.เลย จ.ตาก จ.กระบี่ จ.นครศรีธรรมราช จ.ตรัง จ.พัทลุง จ.สตูล จ.สงขลา และ จ.ยะลา

- วันที่ 29 มี.ค.64 (29 มี.ค. 64 เวลา 07.00 น. – 30 มี.ค. 64 เวลา 07.00 น.) มีฝนตกปานกลาง (10.1-35.0 มม.) บริเวณพื้นที่ จ.ตาก จ.กำแพงเพชร จ.นครสวรรค์ จ.อุทัยธานี จ.ชัยนาท จ.อุตรดิตถ์ จ.พิษณุโลก จ.พิจิตร จ.เลย จ.เพชรบูรณ์ จ.บึงกาฬ จ.หนองคาย จ.หนองบัวลำภู จ.อุดรธานี จ.สกลนคร จ.นครพนม จ.ขอนแก่น จ.ชัยภูมิ จ.กาฬสินธุ์ จ.มุกดาหาร จ.มหาสารคาม จ.ร้อยเอ็ด จ.อำนาจเจริญ จ.อุบลราชธานี จ.ระนอง จ.พังงา จ.สุราษฎร์ธานี จ.กระบี่ จ.ตรัง จ.สตูล จ.สงขลา และ จ.ยะลา

3.2 คาดการณ์ปริมาณน้ำ (วันที่ 28 มี.ค. 64)

คาดการณ์ปริมาณน้ำไหลผ่านลุ่มน้ำปิงที่สถานี P.17 อ.บรรพตพิสัย จ.นครสวรรค์ จะมีปริมาณน้ำไหลผ่าน 43.00 ลบ.ม./วินาที มีแนวโน้มทรงตัว ลุ่มน้ำน่านที่สถานี N.67 อ.ชุมแสง จ.นครสวรรค์ จะมีปริมาณน้ำไหลผ่าน 105.00 ลบ.ม./วินาที มีแนวโน้มลดลง โดยจะทำให้ในลุ่มน้ำเจ้าพระยาที่สถานี C.2 อ.เมืองนครสวรรค์ จ.นครสวรรค์ จะมีปริมาณน้ำไหลผ่าน 144.00 ลบ.ม./วินาที มีแนวโน้มทรงตัว

4. รายงานสถานการณ์ค่าความเค็ม (ข้อมูล วันที่ 27 มี.ค. 64 เวลา 07:00 น.)

แม่น้ำ	สถานีเฝ้าระวัง	เกณฑ์เฝ้าระวัง (กรัม/ลิตร)	ค่าความเค็ม (กรัม/ลิตร)
เจ้าพระยา	ประปาสำแล	0.26	0.16
ปราจีน-บางปะกง	บางคาง	2.00	0.06
ท่าจีน	ปากคลองจินดา	0.75	1.57
แม่กลอง	ปากคลองดำเนินสะดวก	2.00	0.50