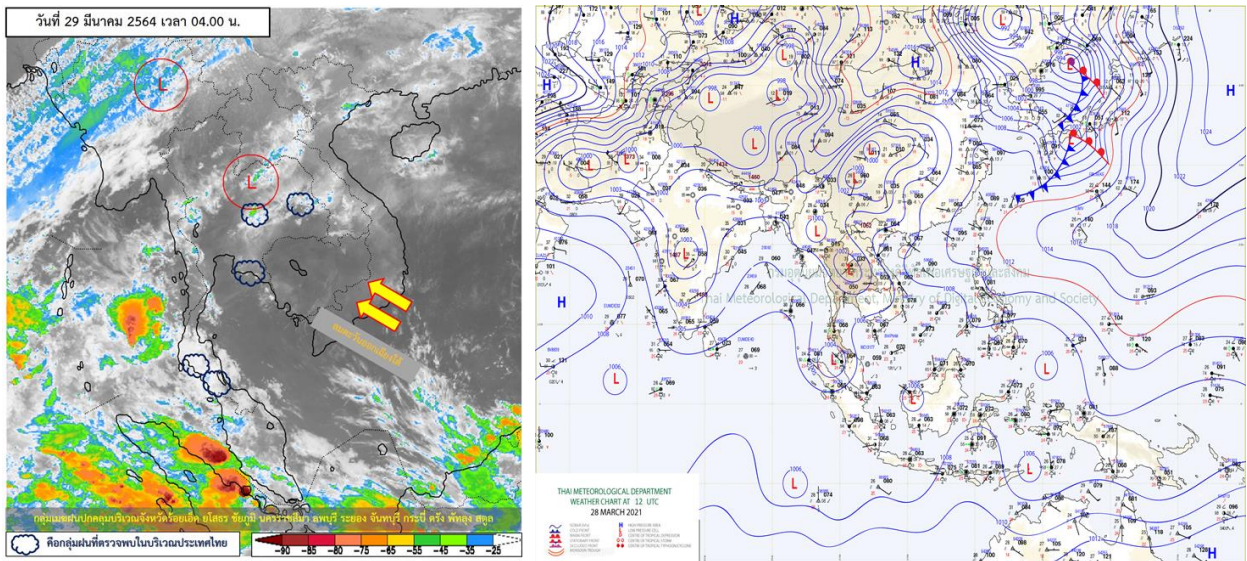


รายงานสรุปศูนย์ปฏิบัติการน้ำอัจฉริยะ  
เรื่อง สถานการณ์น้ำและการเฝ้าระวัง  
ประจำวันจันทร์ที่ 29 มีนาคม พ.ศ. 2664

1. สภาพอากาศและปริมาณฝน

1.1 สภาพอากาศ (กรมอุตุนิยมวิทยา)



ความกดอากาศต่ำเนื่องจากความร้อนปกคลุมประเทศไทยตอนบน ทำให้บริเวณดังกล่าวมีอากาศร้อนหลายพื้นที่และมีอากาศร้อนจัดบางแห่งในภาคเหนือ และภาคกลางกับมีฟ้าหลัวในตอนกลางวัน ในขณะที่ลมใต้และลมตะวันออกเฉียงใต้พัดนำความชื้นจากทะเลจีนใต้และอ่าวไทยเข้ามาปกคลุมภาคเหนือตอนล่าง ภาคตะวันออกเหนือ ภาคกลาง และภาคตะวันออกเฉียงเหนือ ทำให้บริเวณดังกล่าวมีฝนฟ้าคะนอง และลมกระโชกแรงบางพื้นที่ สำหรับลมตะวันออกเฉียงใต้พัดปกคลุมอ่าวไทยและภาคใต้ ทำให้ภาคใต้มีฝนตกหนักบางแห่ง

1.2 สภาพฝน

**ปริมาณฝนสูงสุด 5 อันดับ** จากสำนักงานทรัพยากรน้ำแห่งชาติ เวลา 07.00 น. วันที่ 28 มี.ค.64 ถึงเวลา 07.00 น. วันที่ 29 มี.ค.64 ตามลำดับ ดังนี้

1. อ.เมืองยะลา จ.ยะลา	วัดปริมาณฝนได้	100.4	มม.
2. อ.มะนัง จ.สตูล	วัดปริมาณฝนได้	96.8	มม.
3. อ.บางกล่ำ จ.สงขลา	วัดปริมาณฝนได้	94.4	มม.
4. อ.ป่าบอน จ.พัทลุง	วัดปริมาณฝนได้	92.8	มม.
5. อ.ยะหา จ.ยะลา	วัดปริมาณฝนได้	85.0	มม.

## 2. สถานการณ์น้ำท่าและสภาพน้ำในอ่างเก็บน้ำ

### 2.1 สถานการณ์น้ำท่าในลุ่มน้ำต่างๆ (ข้อมูล วันที่ 29 มี.ค. 64 เวลา 06.00 น.)

แม่น้ำ	สถานี	ที่ตั้งสถานี	คลัง ม.	ความจุ ม. <sup>3</sup> / วิ.	ระดับน้ำ ม.	ปริมาณน้ำ		ต่ำ(-) สูง(+) กว่าคลัง	อยู่ใน เกณฑ์	แนวโน้ม
						วันนี้ ม. <sup>3</sup> / วิ.	เมื่อวาน ม. <sup>3</sup> / วิ.			
1. ปิง	P.1	สะพานนารัฐ อำเภอเมือง จังหวัดเชียงใหม่	3.70	445	1.47	16.45	19.25	-2.23	น้อย	ลดลง
ปิง	P.7A	สะพานบ้านห้วยยาง อำเภอเมือง จังหวัดกำแพงเพชร	5.34	3,000	0.25	*	*	-5.09	N/A	N/A
ปิง	P.17	บ้านท่าจั่ว อำเภอบรรพตพิสัย จังหวัดนครสวรรค์	39.80	2,990	34.20	43.00	40.00	-5.60	น้อย	เพิ่มขึ้น
2. วัง	W.1C	สะพานเสตุวาริ อำเภอเมือง จังหวัดลำปาง	5.20	651	-0.61	0.29	1.22	-5.81	น้อย	ทรงตัว
3. ยม	Y.1C	สะพานบ้านน้ำโค้ง อำเภอเมือง จังหวัดแพร่	8.20	993	-0.16	0.65	1.25	-8.36	น้อย	ลดลง
4. น่าน	N.1	หน้าสำนักงานป่าไม้ อำเภอเมือง จังหวัดน่าน	7.00	1,217	-0.31	4.93	4.66	-7.31	น้อย	เพิ่มขึ้น
น่าน	N.5A	สะพานเอกาทศรถ อำเภอเมือง จังหวัดพิษณุโลก	10.37	1,365	1.53	146.70	148.60	-8.84	น้อย	ลดลง
น่าน	N.67	สะพานบ้านเกยไชย อำเภอชุมแสง จังหวัดนครสวรรค์	28.30	1,579	18.61	107.00	110.00	-9.69	น้อย	ลดลง
5. เจ้าพระยา	C.2	ค่ายจิรประวัติ อำเภอเมือง จังหวัดนครสวรรค์	26.20	3,590	16.80	146.00	150.00	-9.40	น้อย	ลดลง
เจ้าพระยา	C.13	ท้ายเขื่อนเจ้าพระยา อำเภอสรรพยา จังหวัดชัยนาท	16.34	2,840	5.54	80.00	80.00	-10.80	น้อย	ทรงตัว
6. ป่าสัก	S.28	ท้ายเขื่อนป่าสักชลสิทธิ์ อำเภอพัฒนานิคม จังหวัดลพบุรี	31.46	1,175	17.95	36.00	37.00	-13.51	น้อย	ลดลง
7. มูล	M.7	สะพานเสรีประชาธิปไตย อำเภอเมือง จังหวัดอุบลราชธานี	7.00	2,300	2.22	41.00	40.50	-4.78	น้อย	เพิ่มขึ้น
8. ชี	E.20A	บ้านบ้านฟ้าหยาด อำเภอมหาชนะชัย จังหวัดยโสธร	10.00	1,220	2.55	1.90	1.92	-7.45	น้อย	ลดลง
9. เพชรบุรี	B.9	บ้านสารเหนือ อำเภอท่ายาง จังหวัดเพชรบุรี	6.60	355	2.98	31.20	30.80	-3.62	น้อย	เพิ่มขึ้น
เพชรบุรี	B.6A	สะพานท่าเกวียน อำเภอแก่งกระจาน จังหวัดเพชรบุรี	6.00	260	0.60	1.00	1.05	-5.40	น้อย	ลดลง
เพชรบุรี	B.15	สะพานเทศบาล อำเภอเมือง จังหวัดเพชรบุรี	5.40	150	0.72	5.14	8.84	-4.68	น้อย	ลดลง
10. ทะเลสาบสงขลา	X.44	คลองอู่ตะเภา อำเภอหาดใหญ่ จังหวัดสงขลา	7.40	534	0.31	16.35	15.30	-7.09	น้อย	เพิ่มขึ้น
ทะเลสาบสงขลา	X.170	บ้านคลองลำ อำเภอศรีนครินทร์ จังหวัดพัทลุง	25.20	290	20.80	5.00	4.75	-4.40	น้อย	เพิ่มขึ้น
11. ภาคใต้ฝั่งตะวันออก	X.180	สะพานเทศบาล อำเภอเมือง จังหวัดชุมพร	3.80	193	0.24	22.20	31.20	-3.56	น้อย	ลดลง
ภาคใต้ฝั่งตะวันออก	X.119A	สะพานสันต อำเภอสุโขทัย-โกสุมพิสัย จังหวัดนครราชสีมา	8.20	203	3.99	22.25	33.45	-4.21	น้อย	ลดลง
ภาคใต้ฝั่งตะวันออก	X.53A	คลองชุมพร อำเภอเมือง จังหวัดชุมพร	9.30	143	1.97	0.00	0.00	-7.33	น้อย	ทรงตัว
ภาคใต้ฝั่งตะวันออก	X.212	คลองหลังสวน อำเภอหลังสวน จังหวัดชุมพร	6.00	1,460	0.05	74.50	99.70	-5.95	น้อย	ลดลง
12. ภาคใต้ฝั่งตะวันตก	X.234	บ้านป่าหมาก อำเภอเมือง จังหวัดตรัง	6.40	426	1.27	56.80	47.20	-5.13	น้อย	เพิ่มขึ้น

#### ○ น้ำใช้การทั่วประเทศ (อ่างเก็บน้ำขนาดใหญ่) ณ วันที่ 29 มีนาคม 2664

- ปี 2659 มีน้ำ 11,069 ล้าน ลบ.ม. คิดเป็น 24%
- ปี 2663 มีน้ำ 13,268 ล้าน ลบ.ม. คิดเป็น 28%
- ปี 2664 มีน้ำ 12,162 ล้าน ลบ.ม. คิดเป็น 26%
- ปี 2664 **มากกว่า** ปี 2659 จำนวน 1,093 ล้าน ลบ.ม.
- ปี 2664 **น้อยกว่า** ปี 2663 จำนวน 1,106 ล้าน ลบ.ม.

#### ○ น้ำใช้การในลุ่มเจ้าพระยา ณ วันที่ 29 มีนาคม 2664

- ปี 2659 มีน้ำ 2,427 ล้าน ลบ.ม. คิดเป็น 13%
- ปี 2663 มีน้ำ 2,633 ล้าน ลบ.ม. คิดเป็น 14%
- ปี 2664 มีน้ำ 2,748 ล้าน ลบ.ม. คิดเป็น 15%
- ปี 2664 **มากกว่า** ปี 2659 จำนวน 321 ล้าน ลบ.ม.
- ปี 2664 **มากกว่า** ปี 2663 จำนวน 115 ล้าน ลบ.ม.

## 2.2 สภาพน้ำใช้การในอ่างเก็บน้ำขนาดใหญ่ (ข้อมูล วันที่ 29 มี.ค. 64)

ภาค อ่างเก็บน้ำเขื่อน	ความจุ ที่ รณศ. (ล้าน ม.³)	ความจุ ที่ รณก. (ล้าน ม.³)	ความจุน้ำ ใช้การ (ล้าน ม.³)	ณ วันที่						ไหลลง วันนี้ (ล้าน ม.³)	ระบาย วันนี้ (ล้าน ม.³)	
				ปี2563		ปี2564						
				ปริมาตร (ล้าน ม.³)	% รณก.	ปริมาตร (ล้าน ม.³)	% รณก.	ปริมาตรใช้การ (ล้าน ม.³)	% รณก.	% ใช้การ		
<b>เหนือ</b>												
ภูมิพล*	13,462	13,462	9,662	4,811	36	4,772	35	972	7	10	0.00	6.00
สิริกิติ์*	10,508	9,510	6,660	4,021	42	4,089	43	1,239	13	19	2.95	17.00
แม่จัดสมบูรณ์ชล	323	265	253	73	28	104	39	92	35	36	0.00	0.12
แม่กวางอุดมธารา	295	263	249	66	25	59	23	45	17	18	0.09	0.79
กิ่วลม	106	106	103	57	54	56	53	52	49	51	0.12	0.12
กิ่วคอหมา	209	170	164	60	35	60	35	53	31	33	0.00	0.26
แควน้อยบำรุงแดน	1,080	939	896	333	36	321	34	278	30	31	0.03	1.12
แม่มอก	110	110	94	28	25	35	31	19	17	20	0.00	0.54
<b>รวมภาคเหนือ</b>	<b>26,093</b>	<b>24,825</b>	<b>18,080</b>	<b>9,449</b>	<b>38</b>	<b>9,496</b>	<b>38</b>	<b>2,751</b>	<b>11</b>	<b>15</b>	<b>3.19</b>	<b>25.95</b>
<b>ตะวันออกเฉียงเหนือ</b>												
ห้วยหลวง	136	136	129	40	30	42	31	35	26	27	0.00	0.11
น้ำอูน	780	520	475	203	39	189	36	144	28	30	0.69	0.59
น้ำพุง*	200	165	157	72	44	74	45	66	40	42	0.00	0.30
จุฬารัตน์*	181	164	127	39	24	75	46	38	23	30	0.01	0.53
อุบลรัตน์*	4,640	2,431	1,850	378	16	1,025	42	444	18	24	0.00	5.09
ลำปาว	2,450	1,980	1,880	822	42	557	28	457	23	24	0.00	3.75
ลำตะคอง	445	314	292	110	35	265	84	243	77	83	0.00	1.04
ลำพระเพลิง	242	155	154	14	9	107	69	105	68	69	0.23	1.04
มูลบน	350	141	134	31	22	112	80	105	75	79	0.30	0.48
ลำแซะ	325	275	268	56	20	173	63	166	60	62	0.06	0.72
ลำน้ำรอง	197	121	118	19	16	85	70	82	67	69	0.00	0.11
สิรินธร*	1,966	1,966	1,135	1,235	63	1,270	65	438	22	39	0.00	3.53
<b>รวมภาคตอน.</b>	<b>11,911</b>	<b>8,368</b>	<b>6,718</b>	<b>3,019</b>	<b>36</b>	<b>3,973</b>	<b>47</b>	<b>2,323</b>	<b>28</b>	<b>35</b>	<b>1.30</b>	<b>17.29</b>
<b>กลาง</b>												
ป่าสักชลสิทธิ์	960	960	957	164	17	262	27	259	27	27	0.00	2.16
ทับเสลา	190	160	143	34	21	54	34	37	23	26	0.00	0.19
กระเสียว	390	299	259	55	19	143	48	103	34	40	0.00	1.76
<b>รวมภาคกลาง</b>	<b>1,540</b>	<b>1,419</b>	<b>1,359</b>	<b>253</b>	<b>18</b>	<b>458</b>	<b>32</b>	<b>398</b>	<b>28</b>	<b>29</b>	<b>0.00</b>	<b>4.11</b>
<b>ตะวันตก</b>												
ศรีนครินทร์*	18,770	17,745	7,480	13,546	76	12,028	68	1,763	10	24	4.62	13.97
วชิราลงกรณ์*	11,000	8,860	5,848	5,283	60	3,906	44	894	10	15	0.04	8.56
<b>รวมภาคตะวันตก</b>	<b>29,770</b>	<b>26,605</b>	<b>13,328</b>	<b>18,829</b>	<b>71</b>	<b>15,934</b>	<b>60</b>	<b>2,657</b>	<b>10</b>	<b>20</b>	<b>4.66</b>	<b>22.53</b>
<b>ตะวันออก</b>												
ขุนด่านปราการชล	225	224	219	60	27	67	30	63	28	28	0.01	1.48
คลองสิียด	450	420	390	59	14	67	16	37	9	9	0.00	0.33
บางพระ	127	117	105	29	25	54	46	42	36	40	0.04	0.27
หนองปลาไหล	206	164	150	24	15	119	73	106	65	71	0.09	0.00
ประแสร์	322	295	275	62	21	182	62	162	55	59	0.00	0.21
นฤบดินทรจินดา	338	295	276	121	41	122	41	103	35	37	0.07	1.22
<b>รวมภาคตะวันออก</b>	<b>1,668</b>	<b>1,515</b>	<b>1,415</b>	<b>355</b>	<b>23</b>	<b>612</b>	<b>40</b>	<b>512</b>	<b>34</b>	<b>36</b>	<b>0.21</b>	<b>3.52</b>
<b>ใต้</b>												
แก่งกระจาน	900	710	645	314	44	353	50	288	41	45	0.74	3.02
ปราณบุรี	490	391	373	178	45	273	70	255	65	68	1.06	1.50
รัชชประภา*	6,144	5,639	4,287	3,175	56	3,449	61	2,097	37	49	1.48	4.97
บางยาง*	1,590	1,454	1,178	1,038	71	1,157	80	881	61	75	6.17	5.01
<b>รวมภาคใต้</b>	<b>9,124</b>	<b>8,194</b>	<b>6,484</b>	<b>4,704</b>	<b>57</b>	<b>5,232</b>	<b>64</b>	<b>3,521</b>	<b>43</b>	<b>54</b>	<b>9.45</b>	<b>14.50</b>
<b>รวมทั้งประเทศ</b>	<b>80,106</b>	<b>70,926</b>	<b>47,384</b>	<b>36,609</b>	<b>52</b>	<b>35,705</b>	<b>50</b>	<b>12,162</b>	<b>17</b>	<b>26</b>	<b>18.81</b>	<b>87.90</b>

ต่ำกว่า 30 %  
รวม 15 แห่ง

ตั้งแต่ 31 - 50%  
รวม 10 แห่ง

ตั้งแต่ 51-80%  
รวม 9 แห่ง

มากกว่า 80%  
รวม 1 แห่ง

## 2.3 สภาพน้ำในอ่างเก็บน้ำ 4 เขื่อนหลักกลุ่มเจ้าพระยา (ข้อมูล วันที่ 29 มี.ค. 64)

สภาพน้ำในอ่างเก็บน้ำ ภูมิพล สิริกิติ์ แควน้อยฯ และป่าสักฯ วันที่ 29 มีนาคม 2564

อ่างเก็บน้ำ	ปริมาณน้ำในอ่างฯ		ปริมาณน้ำใช้การได้		ปริมาณน้ำไหลลงอ่างฯ		ปริมาณน้ำระบาย		รับน้ำได้อีก	เปรียบเทียบน้ำใช้การ - น้อยกว่า / + มากกว่า ปี 2559
	ปริมาณน้ำ	% ความจุ	ปริมาณน้ำ	% ใช้การ	วันนี้	เมื่อวาน	วันนี้	เมื่อวาน		
ภูมิพล	4,772	35	972	10	0.00	0.07	6.00	6.00	8,690	336
สิริกิติ์	4,089	43	1,239	19	2.95	2.93	17.00	17.01	5,421	21
ภูมิพล+สิริกิติ์	8,861	39	2,211	14	2.95	3.00	23.00	23.01	14,111	358
แควน้อยฯ	321	34	278	31	0.03	0.04	1.12	1.12	618	20
ป่าสักชลสิทธิ์	262	27	259	27	0.00	0.49	2.16	3.90	698	-55
<b>รวมทั้งหมด</b>	<b>9,444</b>	<b>38</b>	<b>2,748</b>	<b>15</b>	<b>2.98</b>	<b>3.53</b>	<b>26.28</b>	<b>28.03</b>	<b>15,427</b>	<b>322</b>

(หน่วย : ล้าน ลบ.ม.)

## 2.4 สถานการณ์น้ำลุ่มน้ำเจ้าพระยา

**แม่น้ำปิง** ปริมาณน้ำไหลผ่านที่สถานี P.17 อ.บรรพตพิสัย จ.นครสวรรค์ วัดได้ 43.00 ลบ.ม./วินาที (เมื่อวาน 40.00 ลบ.ม./วินาที) ต่ำกว่าตลิ่ง 5.60 เมตร มี**แนวโน้มเพิ่มขึ้น**

**แม่น้ำน่าน** ปริมาณน้ำไหลผ่านที่สถานี N.67 อ.ชุมแสง จ.นครสวรรค์ วัดได้ 107.00 ลบ.ม./วินาที (เมื่อวาน 110.00 ลบ.ม./วินาที) ต่ำกว่าตลิ่ง 9.69 เมตร มี**แนวโน้มลดลง**

**แม่น้ำเจ้าพระยา** ปริมาณน้ำไหลผ่านที่สถานี C.2 อ.เมืองนครสวรรค์ วัดได้ 146.00 ลบ.ม./วินาที (เมื่อวาน 150.00 ลบ.ม./วินาที) ต่ำกว่าตลิ่ง 9.40 เมตร มี**แนวโน้มลดลง** และมีปริมาณน้ำไหลผ่านท้ายเขื่อนเจ้าพระยา (C.13) ในอัตรา 80.00 ลบ.ม./วินาที (เมื่อวาน 80.00 ลบ.ม./วินาที) ไหลผ่านสถานีวัดน้ำ C.29A อ.บางไทร มีปริมาณน้ำไหลผ่านเฉลี่ย 120.00 ลบ.ม./วินาที (เมื่อวาน 118.00 ลบ.ม./วินาที)

## 2.5 สภาพน้ำในอ่างเก็บน้ำขนาดกลาง (ข้อมูล วันที่ 29 มี.ค. 64)

ข้อมูลวันที่ 29 มีนาคม 2564																			
สรุปอ่างขนาดกลางที่มีปริมาณในช่วง <=30 % 31 - 50 % >50-80% >80 - 100 % และ >100 %																			
ภาค	จำนวน	31 - 50 %		ภาค	จำนวน	>50-80%		ภาค	จำนวน	>80 - 100 %		ภาค	จำนวน	>100 %					
		สขป.	จำนวน			สขป.	จำนวน			สขป.	จำนวน			สขป.	จำนวน				
เหนือ	27	1	5	เหนือ	27	1	5	เหนือ	16	1	5	เหนือ	5	1	0	เหนือ	0		
		2	17			2	13			2	4			2	5			2	0
		3	1			3	1			3	3			3	0			3	0
		4	4			4	8			4	4			4	0			4	0
ตะวันออก เฉียงเหนือ	49	5	22	ตะวันออก เฉียงเหนือ	67	5	15	ตะวันออก เฉียงเหนือ	79	5	10	ตะวันออก เฉียงเหนือ	23	5	6	ตะวันออก เฉียงเหนือ	0		
		6	12			6	19			6	20			6	1			6	0
		7	6			7	17			7	17			7	7			7	0
		8	9			8	16			8	32			8	9			8	0
ตะวันออก	9	9	9	ตะวันออก	14	9	14	ตะวันออก	26	9	26	ตะวันออก	2	9	2	ตะวันออก	0	9	0
กลาง	6	10	5	กลาง	9	10	9	กลาง	6	10	5	กลาง	1	10	0	กลาง	0		
		11	0			11	0			11	0			11	0			11	0
		12	1			12	0			12	1			12	1			12	0
ตะวันตก	1	13	1	ตะวันตก	0	13	0	ตะวันตก	5	13	5	ตะวันตก	1	13	1	ตะวันตก	0	13	0
ใต้	4	14	4	ใต้	3	14	2	ใต้	24	14	10	ใต้	7	14	0	ใต้	1		
		15	0			15	1			15	10			15	2			15	0
		16	0			16	0			16	3			16	5			16	0
		17	0			17	0			17	1			17	0			17	0
<b>รวม</b>	<b>96</b>	<b>รวม</b>	<b>96</b>	<b>รวม</b>	<b>120</b>	<b>รวม</b>	<b>120</b>	<b>รวม</b>	<b>156</b>	<b>รวม</b>	<b>156</b>	<b>รวม</b>	<b>39</b>	<b>รวม</b>	<b>39</b>	<b>รวม</b>	<b>1</b>	<b>รวม</b>	<b>1</b>

รวมทั้งหมด 412 แห่ง

## 2.6 สรุปผลการจัดสรรน้ำฤดูแล้งปี 2663/64 ข้อมูล ณ 29 มี.ค. 64

ลุ่มน้ำ	แผน (ล้าน ลบ.ม.)	ผลจัดสรรน้ำ (ล้าน ลบ.ม.)	คงเหลือ (ล้าน ลบ.ม.)
ทั่วประเทศ (1 พ.ย. 63 – 30 เม.ย. 64)	18,922	13,770 (73%)	5,222 (27%)
เจ้าพระยา (4 เขื่อน) (1 พ.ย. 63 – 30 เม.ย. 64)	5,000	4,052 (81%)	948 (19%)
แม่กลอง (1 มี.ค. 64 – 30 มิ.ย. 64)	3,800	1,863 (49%)	1,937 (51%)

## 2.7 แผน-ผล การเพาะปลูกข้าวนาปรัง ปี 2663/64 ข้อมูล ณ 24 มี.ค.64

- ทั่วประเทศ แผนเพาะปลูกข้าวนาปรัง 1.90 ล้านไร่ เพาะปลูกแล้ว 5.372 ล้านไร่ แยกเป็น

เพาะปลูกตามแผน 1.495 ล้านไร่ เพาะปลูกเกินแผน 0.473 ล้านไร่ และเพาะปลูกนอกแผน 3.404 ล้านไร่

- ลุ่มน้ำเจ้าพระยา แผนเพาะปลูกข้าวนาปรัง - ล้านไร่ (รณรงค์จัดทำนาต่อเนื่องในฤดูแล้ง ปี 2663/64)

ยังคงมีการเพาะปลูก 2.79 ล้านไร่

ภาค	ข้าวนาปรัง				พืชไร่-พืชผัก				รวม			
	แผน (ล้านไร่)	ผล (ล้านไร่)	%	เที่ยว (ล้านไร่)	แผน (ล้านไร่)	ผล (ล้านไร่)	%	เที่ยว (ล้านไร่)	แผน (ล้านไร่)	ผล (ล้านไร่)	%	เที่ยว (ล้านไร่)
เหนือ	0.23	0.62	270.78	0.227	0.16	0.19	114.56	0.016	0.39	0.80	205.42	0.242
ตะวันออกเฉียงเหนือ	0.86	1.11	128.67		0.04	0.03	83.73	0.003	0.90	1.14	126.62	0.003
กลาง	0.01	0.02	149.61	0.002	0.02	0.01	70.07	0.001	0.03	0.03	105.04	0.003
ตะวันออก	0.32	0.41	127.82	0.312	0.02	0.01	53.62	0.005	0.34	0.42	124.06	0.316
ตะวันตก	0.20	0.42	208.60	0.001	0.23	0.22	93.52	0.008	0.43	0.63	146.88	0.009
ใต้	0.28	0.01	4.93	0.002	0.03	0.01	38.94		0.31	0.02	7.78	0.003
ลุ่มน้ำเจ้าพระยา		2.79		1.308	0.05	0.07	126.81	0.036	0.05	2.86	5,238.75	1.344
ทั่วประเทศ	1.90	5.37	282.73	1.853	0.55	0.54	97.82	0.068	2.45	5.91	241.20	1.921

### 3. วิเคราะห์สถานการณ์

#### 3.1 คาดการณ์ปริมาณฝนจากแบบจำลองบรรยากาศจากกรมอุตุนิยมวิทยา (3วันล่วงหน้า)

- วันที่ 29 มี.ค. 64 (29 มี.ค. 64 เวลา 07.00 น. – 30 มี.ค. 64 เวลา 07.00 น.) มีฝนตกปานกลาง (10.1-35.0 มม.) บริเวณพื้นที่ จ.กำแพงเพชร จ.ชัยภูมิ จ.บึงกาฬ จ.นครพนม จ.ระนอง จ.ตรัง จ.สตูล จ.สงขลา จ.นราธิวาส มีฝนตกหนัก (35.1-90 มม.) บริเวณ จ.ยะลา

- วันที่ 30 มี.ค. 64 (30 มี.ค. 64 เวลา 07.00 น. – 31 มี.ค. 64 เวลา 07.00 น.) มีฝนตกปานกลาง (10.1-35.0 มม.) บริเวณพื้นที่ จ.นครพนม จ.อุบลราชธานี จ.เพชรบุรี จ.ประจวบคีรีขันธ์ จ.ระนอง จ.สุราษฎร์ธานี จ.กระบี่ จ.นครศรีธรรมราช จ.ตรัง จ.พัทลุง จ.สตูล จ.สงขลา จ.ยะลา และ จ.นราธิวาส

- วันที่ 31 มี.ค.64 (31 มี.ค. 64 เวลา 07.00 น. – 1 เม.ย. 64 เวลา 07.00 น.) มีฝนตกปานกลาง (10.1-35.0 มม.) บริเวณพื้นที่ จ.อุบลราชธานี จ.ศรีสะเกษ และ บริเวณภาคใต้ มีฝนตกหนัก (35.1-90 มม.) จ.สุราษฎร์ธานี จ.สงขลา จ.ปัตตานี จ.ยะลา และ จ.นราธิวาส

#### 3.2 คาดการณ์ปริมาณน้ำ (วันที่ 30 มี.ค. 64)

คาดการณ์ปริมาณน้ำไหลผ่านลุ่มน้ำปิงที่สถานี P.17 อ.บรรพตพิสัย จ.นครสวรรค์ จะมีปริมาณน้ำไหลผ่าน 44.00 ลบ.ม./วินาที มีแนวโน้มเพิ่มขึ้น ลุ่มน้ำน่านที่สถานี N.67 อ.ชุมแสง จ.นครสวรรค์ จะมีปริมาณน้ำไหลผ่าน 104.00 ลบ.ม./วินาที มีแนวโน้มลดลง โดยจะทำให้ในลุ่มน้ำเจ้าพระยาที่สถานี C.2 อ.เมืองนครสวรรค์ จ.นครสวรรค์ จะมีปริมาณน้ำไหลผ่าน 142.00 ลบ.ม./วินาที มีแนวโน้มลดลง

#### 4. รายงานสถานการณ์ค่าความเค็ม (ข้อมูล วันที่ 29 มี.ค. 64 เวลา 07:00 น.)

แม่น้ำ	สถานีเฝ้าระวัง	เกณฑ์เฝ้าระวัง (กรัม/ลิตร)	ค่าความเค็ม (กรัม/ลิตร)
เจ้าพระยา	ประปาสำแล	0.26	0.15
ปราจีน-บางปะกง	บางคาง	2.00	0.08
ท่าจีน	ปากคลองจินดา	0.75	1.10
แม่กลอง	ปากคลองดำเนินสะดวก	2.00	0.20