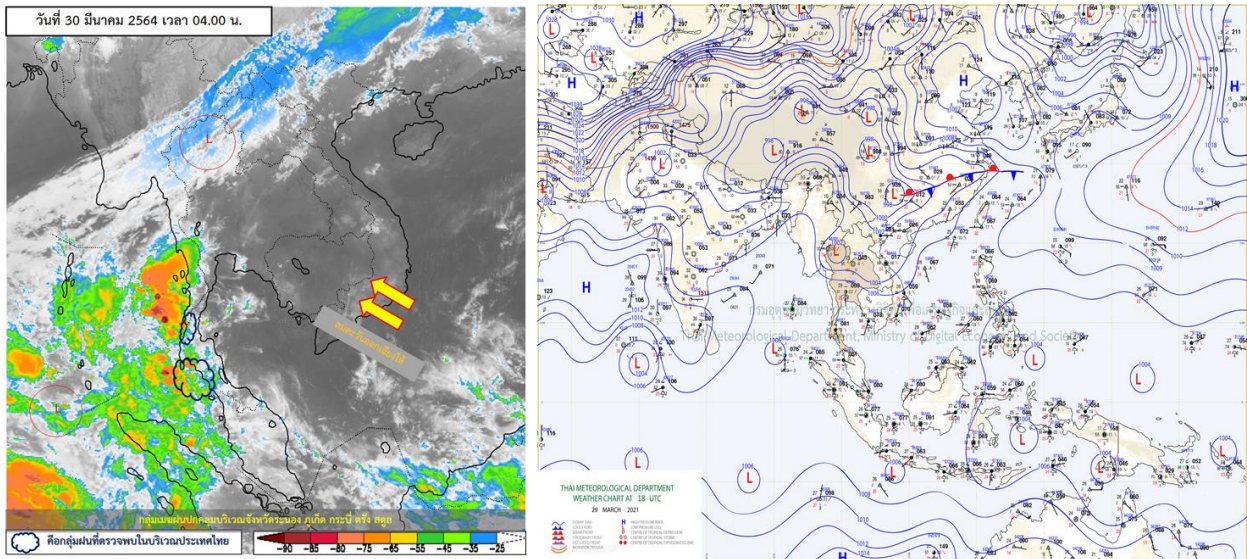


รายงานสรุปศูนย์ปฏิบัติการน้ำอัจฉริยะ
เรื่อง สถานการณ์น้ำและการเฝ้าระวัง
ประจำวันอังคารที่ 30 มีนาคม พ.ศ. 2664

1. สภาพอากาศและปริมาณฝน

1.1 สภาพอากาศ (กรมอุตุนิยมวิทยา)



ความกดอากาศต่ำเนื่องจากความร้อนปกคลุมบริเวณภาคเหนือ ทำให้ประเทศไทยตอนบนมีอากาศร้อนหลายพื้นที่และมีอากาศร้อนจัดบางแห่งในภาคเหนือ ภาคตะวันออกเฉียงเหนือ และภาคกลาง กับมีฟ้าหลัวในตอนกลางวัน ในขณะที่ลมใต้และลมตะวันออกเฉียงใต้พัดนำความชื้นจากทะเลจีนใต้และอ่าวไทยเข้ามาปกคลุมภาคเหนือตอนล่าง ภาคตะวันออกเฉียงเหนือ ภาคกลาง และภาคตะวันออก ทำให้บริเวณดังกล่าวมีฝนฟ้าคะนองและลมกระโชกแรงเกิดขึ้นบางพื้นที่ สำหรับลมตะวันออกเฉียงใต้พัดปกคลุมอ่าวไทยและภาคใต้ ทำให้ภาคใต้ยังคงมีฝนฟ้าคะนองเกิดขึ้น

ปริมาณฝนสูงสุด 5 อันดับ จากสำนักงานทรัพยากรน้ำแห่งชาติ เวลา 07.00 น. วันที่ 29 มี.ค.64 ถึงเวลา 07.00 น. วันที่ 30 มี.ค.64 ตามลำดับ ดังนี้

1. อ.ระแงะ จ.นราธิวาส	วัดปริมาณฝนได้	71.4	มม.
2. อ.พนม จ.สุราษฎร์ธานี	วัดปริมาณฝนได้	53.6	มม.
3. อ.ยะหา จ.ยะลา	วัดปริมาณฝนได้	50.6	มม.
4. อ.เหนือคลอง จ.กระบี่	วัดปริมาณฝนได้	48.2	มม.
5. อ.มะนัง จ.สตูล	วัดปริมาณฝนได้	40.8	มม.

2. สถานการณ์น้ำท่าและสภาพน้ำในอ่างเก็บน้ำ

2.1 สถานการณ์น้ำท่าในลุ่มน้ำต่างๆ (ข้อมูล วันที่ 30 มี.ค. 64 เวลา 06.00 น.)

แม่น้ำ	สถานี	ที่ตั้งสถานี	ตลิ่ง	ความจุ	ระดับน้ำ	ปริมาณน้ำ		ต่ำ(-) สูง(+) กว่าตลิ่ง	อยู่ใน เกณฑ์	แนวโน้ม		
						วันนี้	เมื่อวาน					
			ม.	ม. ³ / ร.	ม.	ม. ³ / ร.	ม. ³ / ร.					
1. ปิง	P.1	สะพานนวรัฐ	อำเภอเมือง	จังหวัดเชียงใหม่	3.70	445	1.32	12.00	16.45	-2.38	น้อย	ลดลง
ปิง	P.7A	สะพานบ้านห้วยยาง	อำเภอเมือง	จังหวัดกำแพงเพชร	5.34	3,000	0.24	*	*	-5.10	N/A	N/A
ปิง	P.17	บ้านท่าจั่ว	อำเภอบรรพตพิสัย	จังหวัดนครสวรรค์	39.80	2,990	34.25	47.00	43.00	-5.55	น้อย	เพิ่มขึ้น
2. วัง	W.1C	สะพานเสตุวาริ	อำเภอเมือง	จังหวัดลำปาง	5.20	651	-0.66	0.24	0.29	-5.86	น้อย	ทรงตัว
3. ยม	Y.1C	สะพานบ้านน้ำโค้ง	อำเภอเมือง	จังหวัดแพร่	8.20	993	-0.20	0.50	0.65	-8.40	น้อย	ลดลง
4. น่าน	N.1	หน้าสำนักงานป่าไม้	อำเภอเมือง	จังหวัดน่าน	7.00	1,217	-0.32	4.66	4.93	-7.32	น้อย	ลดลง
น่าน	N.5A	สะพานเอกาทศรถ	อำเภอเมือง	จังหวัดพิษณุโลก	10.37	1,365	1.64	153.90	146.70	-8.73	น้อย	เพิ่มขึ้น
น่าน	N.67	สะพานบ้านเกยไชย	อำเภอชุมแสง	จังหวัดนครสวรรค์	28.30	1,579	18.60	106.00	107.00	-9.70	น้อย	ลดลง
5. เจ้าพระยา	C.2	ค่ายจิรประวัติ	อำเภอเมือง	จังหวัดนครสวรรค์	26.20	3,590	16.84	150.00	146.00	-9.36	น้อย	เพิ่มขึ้น
เจ้าพระยา	C.13	ท้ายเขื่อนเจ้าพระยา	อำเภอสรรพยา	จังหวัดชัยนาท	16.34	2,840	5.54	80.00	80.00	-10.80	น้อย	ทรงตัว
6. ป่าสัก	S.28	ท้ายเขื่อนป่าสักชลสิทธิ์	อำเภอพัฒนานิคม	จังหวัดลพบุรี	31.46	1,175	17.84	32.00	36.00	-13.62	น้อย	ลดลง
7. มูล	M.7	สะพานเสรีประชาธิปไตย	อำเภอเมือง	จังหวัดอุบลราชธานี	7.00	2,300	2.26	43.00	41.00	-4.74	น้อย	เพิ่มขึ้น
8. ซี	E.20A	บ้านบ้านฟ้าหยาด	อำเภอมหาชนะชัย	จังหวัดยโสธร	10.00	1,220	2.51	1.86	1.90	-7.49	น้อย	ลดลง
9. เพชรบุรี	B.9	บ้านสาระเห็ด	อำเภอท่ายาง	จังหวัดเพชรบุรี	6.60	355	2.97	30.80	31.20	-3.63	น้อย	ลดลง
เพชรบุรี	B.6A	สะพานท่าเกวียน	อำเภอแก่งกระจาน	จังหวัดเพชรบุรี	6.00	260	0.59	0.95	1.00	-5.41	น้อย	ลดลง
เพชรบุรี	B.15	สะพานเทศบาล	อำเภอเมือง	จังหวัดเพชรบุรี	5.40	150	0.64	3.78	5.14	-4.76	น้อย	ลดลง
10. ทะเลสาบสงขลา	X.44	คลองอูตะเกา	อำเภอหาดใหญ่	จังหวัดสงขลา	7.40	534	0.34	17.40	16.35	-7.06	น้อย	เพิ่มขึ้น
ทะเลสาบสงขลา	X.170	บ้านคลองลำ	อำเภอสทิงพระ	จังหวัดพัทลุง	25.20	290	20.80	5.00	5.00	-4.40	น้อย	ทรงตัว
11. ภาคใต้ฝั่งตะวันออก	X.180	สะพานเทศบาล	อำเภอเมือง	จังหวัดชุมพร	3.80	193	0.21	21.30	22.20	-3.59	น้อย	ลดลง
ภาคใต้ฝั่งตะวันออก	X.119A	สะพานสันต	อำเภอสุทโธ-ลก	จังหวัดนราธิวาส	8.20	203	4.05	23.75	22.25	-4.15	น้อย	เพิ่มขึ้น
ภาคใต้ฝั่งตะวันออก	X.53A	คลองชุมพร	อำเภอเมือง	จังหวัดชุมพร	9.30	143	1.97	0.00	0.00	-7.33	น้อย	ทรงตัว
ภาคใต้ฝั่งตะวันออก	X.212	คลองหลังสวน	อำเภอหลังสวน	จังหวัดชุมพร	6.00	1,460	-0.05	65.50	74.50	-6.05	น้อย	ลดลง
12. ภาคใต้ฝั่งตะวันตก	X.234	บ้านป่าหมาก	อำเภอเมือง	จังหวัดตรัง	6.40	426	1.47	64.80	56.80	-4.93	ปกติ	เพิ่มขึ้น

○ น้ำใช้การทั่วประเทศ (อ่างเก็บน้ำขนาดใหญ่) ณ วันที่ 30 มีนาคม 2664

- ปี 2659 มีน้ำ 11,011 ล้าน ลบ.ม. คิดเป็น 23%
- ปี 2663 มีน้ำ 13,178 ล้าน ลบ.ม. คิดเป็น 28%
- ปี 2664 มีน้ำ 12,074 ล้าน ลบ.ม. คิดเป็น 25%
- ปี 2664 **มากกว่า** ปี 2659 จำนวน 1,063 ล้าน ลบ.ม.
- ปี 2664 **น้อยกว่า** ปี 2663 จำนวน 1,104 ล้าน ลบ.ม.

○ น้ำใช้การในลุ่มเจ้าพระยา ณ วันที่ 30 มีนาคม 2664

- ปี 2659 มีน้ำ 2,407 ล้าน ลบ.ม. คิดเป็น 13%
- ปี 2663 มีน้ำ 2,611 ล้าน ลบ.ม. คิดเป็น 14%
- ปี 2664 มีน้ำ 2,721 ล้าน ลบ.ม. คิดเป็น 15%
- ปี 2664 **มากกว่า** ปี 2659 จำนวน 314 ล้าน ลบ.ม.
- ปี 2664 **มากกว่า** ปี 2663 จำนวน 110 ล้าน ลบ.ม.

2.2 สภาพน้ำใช้การในอ่างเก็บน้ำขนาดใหญ่ (ข้อมูล วันที่ 30 มี.ค. 64)

ภาค อ่างเก็บน้ำเขื่อน	ความจุ ที่ รณศ. (ล้าน ม.)	ความจุ ที่ รณก. (ล้าน ม.)	ความจุน้ำ ใช้การ (ล้าน ม.)	ณ วันที่							ไหลลง วันนี้ (ล้าน ม.)	ระบาย วันนี้ (ล้าน ม.)
				ปี2563		ปี2564						
				ปริมาตร (ล้าน ม.)	% รณก.	ปริมาตร (ล้าน ม.)	% รณก.	ปริมาตรใช้การ (ล้าน ม.)	% รณก.	% ใช้การ		
เหนือ												
ภูมิพล*	13,462	13,462	9,662	4,801	36	4,763	35	963	7	10	0.00	6.00
สิริกิติ์*	10,508	9,510	6,660	4,011	42	4,075	43	1,225	13	18	3.00	17.01
แม่จันทมนบุรีชล	323	265	253	71	27	104	39	92	35	36	0.00	0.24
แม่กวางอุดมธารา	295	263	249	66	25	59	22	45	17	18	0.08	0.81
กัวลม	106	106	103	57	54	56	53	52	49	51	0.12	0.12
กัวคองหมา	209	170	164	59	35	59	35	53	31	32	0.00	0.28
แควน้อยบำรุงแดน	1,080	939	896	332	35	320	34	277	30	31	0.27	1.12
แม่เมาะ	110	110	94	28	25	35	31	19	17	20	0.02	1.94
รวมภาคเหนือ	26,093	24,825	18,080	9,425	38	9,470	38	2,726	11	15	3.49	27.52
ตะวันออกเฉียงเหนือ												
ห้วยหลวง	136	136	129	40	29	41	31	35	26	27	0.00	0.11
น้ำอูน	780	520	475	202	39	188	36	143	27	30	0.00	0.59
น้ำพุง*	200	165	157	72	44	74	45	66	40	42	0.00	0.30
จุฬารักษ์*	181	164	127	39	24	74	45	37	23	29	0.00	0.53
อุบลรัตน์*	4,640	2,431	1,850	377	15	1,018	42	437	18	24	0.00	5.10
ลำปาว	2,450	1,980	1,880	814	41	552	28	452	23	24	0.00	3.72
ลำตะคอง	445	314	292	110	35	264	84	241	77	83	0.00	1.04
ลำพระเพลิง	242	155	154	14	9	106	68	104	67	68	0.13	1.04
มูลขม	350	141	134	31	22	112	79	105	74	78	0.16	0.48
ลำแซะ	325	275	268	56	20	172	63	165	60	62	0.00	0.72
ลำนางรอง	197	121	118	19	16	85	70	82	67	69	0.00	0.11
สิรินธร*	1,966	1,966	1,135	1,230	63	1,263	64	432	22	38	0.00	3.54
รวมภาคตอน.	11,911	8,368	6,718	3,004	36	3,949	47	2,298	27	34	0.28	17.27
กลาง												
ป่าสักชลสิทธิ์	960	960	957	163	17	259	27	256	27	27	0.00	2.16
ทับเสลา	190	160	143	34	21	54	34	37	23	26	0.00	0.19
กระเสียว	390	299	259	55	19	141	47	101	34	39	0.00	1.76
รวมภาคกลาง	1,540	1,419	1,359	252	18	453	32	393	28	29	0.00	4.11
ตะวันตก												
ศรีนครินทร์*	18,770	17,745	7,480	13,525	76	12,015	68	1,750	10	23	2.80	14.06
วชิราลงกรณ์*	11,000	8,860	5,848	5,263	59	3,894	44	882	10	15	0.00	8.47
รวมภาคตะวันตก	29,770	26,605	13,328	18,788	71	15,909	60	2,632	10	20	2.80	22.53
ตะวันออก												
ขุนด่านปราการชล	225	224	219	58	26	66	29	61	27	28	0.01	1.50
คลองสิียด	450	420	390	60	14	66	16	36	9	9	0.00	0.33
บางพระ	127	117	105	29	25	54	46	42	36	40	0.01	0.29
หนองปลาไหล	206	164	150	24	15	119	73	105	64	70	0.00	0.22
ประแสร์	322	295	275	61	21	181	61	161	55	59	0.00	0.75
นฤปดินทรจินดา	338	295	276	121	41	121	41	101	34	37	0.07	1.22
รวมภาคตะวันออก	1,668	1,515	1,415	353	23	607	40	507	33	36	0.09	4.31
ใต้												
แก่งกระจาน	900	710	645	312	44	351	49	286	40	44	1.04	3.02
ปราณบุรี	490	391	373	176	45	271	69	254	65	68	0.00	1.50
รัชชประภา*	6,144	5,639	4,287	3,171	56	3,444	61	2,092	37	49	1.79	6.61
บางลา*	1,590	1,454	1,178	1,036	71	1,163	80	887	61	75	7.09	1.07
รวมภาคใต้	9,124	8,194	6,484	4,696	57	5,229	64	3,518	43	54	9.92	12.20
รวมทั้งประเทศ	80,106	70,926	47,384	36,518	51	35,617	50	12,074	17	25	16.59	87.94

ต่ำกว่า 30 %
รวม 15 แห่ง

ตั้งแต่ 31 - 50%
รวม 10 แห่ง

ตั้งแต่ 51-80%
รวม 9 แห่ง

มากกว่า 80%
รวม 1 แห่ง

2.3 สภาพน้ำในอ่างเก็บน้ำ 4 เขื่อนหลักกลุ่มเจ้าพระยา (ข้อมูล วันที่ 30 มี.ค. 64)

สภาพน้ำในอ่างเก็บน้ำ ภูมิพล สิริกิติ์ แควน้อยฯ และป่าสักฯ วันที่ 30 มีนาคม 2564

อ่างเก็บน้ำ	ปริมาณน้ำในอ่างฯ		ปริมาณน้ำใช้การได้		ปริมาณน้ำไหลลงอ่างฯ		ปริมาณน้ำระบาย		รับน้ำได้อีก	เปรียบเทียบน้ำใช้การ - น้อยกว่า / + มากกว่า ปี 2559
	ปริมาณน้ำ	% ความจุ	ปริมาณน้ำ	% ใช้การ	วันนี้	เมื่อวาน	วันนี้	เมื่อวาน		
ภูมิพล	4,763	35	963	10	0.00	0.00	6.00	6.00	8,699	334
สิริกิติ์	4,075	43	1,225	18	3.00	2.95	17.01	17.00	5,435	16
ภูมิพล+สิริกิติ์	8,838	38	2,188	13	3.00	2.95	23.01	23.00	14,134	351
แควน้อยฯ	320	34	277	31	0.27	0.03	1.12	1.12	619	20
ป่าสักชลสิทธิ์	259	27	256	27	0.00	0.00	2.16	2.16	701	-56
รวมทั้งหมด	9,417	38	2,721	15	3.27	2.98	26.30	26.28	15,454	314

(หน่วย : ล้าน ลบ.ม.)

2.4 สถานการณ์น้ำลุ่มน้ำเจ้าพระยา

แม่น้ำปิง ปริมาณน้ำไหลผ่านที่สถานี P.17 อ.บรรพตพิสัย จ.นครสวรรค์ วัดได้ 47.00 ลบ.ม./วินาที (เมื่อวาน 43.00 ลบ.ม./วินาที) ต่ำกว่าตลิ่ง 5.55 เมตร **มีแนวโน้มเพิ่มขึ้น**

แม่น้ำน่าน ปริมาณน้ำไหลผ่านที่สถานี N.67 อ.ชุมแสง จ.นครสวรรค์ วัดได้ 106.00 ลบ.ม./วินาที (เมื่อวาน 107.00 ลบ.ม./วินาที) ต่ำกว่าตลิ่ง 9.70 เมตร **มีแนวโน้มทรงตัว**

แม่น้ำเจ้าพระยา ปริมาณน้ำไหลผ่านที่สถานี C.2 อ.เมืองนครสวรรค์ วัดได้ 150.00 ลบ.ม./วินาที (เมื่อวาน 146.00 ลบ.ม./วินาที) ต่ำกว่าตลิ่ง 9.36 เมตร **มีแนวโน้มเพิ่มขึ้น** และมีปริมาณน้ำไหลผ่านท้ายเขื่อนเจ้าพระยา (C.13) ในอัตรา 80.00 ลบ.ม./วินาที (เมื่อวาน 80.00 ลบ.ม./วินาที) ไหลผ่านสถานีวัดน้ำ C.29A อ.บางไทร มีปริมาณน้ำไหลผ่านเฉลี่ย 119.00 ลบ.ม./วินาที (เมื่อวาน 120.00 ลบ.ม./วินาที)

2.5 สภาพน้ำในอ่างเก็บน้ำขนาดกลาง (ข้อมูล วันที่ 30 มี.ค. 64)

ข้อมูลวันที่ 30 มีนาคม 2564																			
สรุปอ่างขนาดกลางที่มีปริมาณในช่วง <=30 % 31 - 50 % >50-80% >80 - 100 % และ >100 %																			
ภาค	จำนวน	31 - 50 %			>50-80%			>80 - 100 %			>100 %								
		สพ.	จำนวน	ภาค	จำนวน	สพ.	จำนวน	ภาค	จำนวน	สพ.	จำนวน	ภาค	จำนวน	สพ.	จำนวน				
เหนือ	27	1	5	เหนือ	28	1	5	เหนือ	15	1	5	เหนือ	5	1	0	เหนือ	0	1	0
		2	17			2	14			2	3			2	5			2	0
		3	1			3	1			3	3			3	0			3	0
		4	4			4	8			4	4			4	0			4	0
ตะวันออก เฉียงเหนือ	51	5	22	ตะวันออก เฉียงเหนือ	68	5	15	ตะวันออก เฉียงเหนือ	77	5	11	ตะวันออก เฉียงเหนือ	22	5	5	ตะวันออก เฉียงเหนือ	0	5	0
		6	13			6	19			6	19			6	1			6	0
		7	7			7	16			7	17			7	7			7	0
		8	9			8	18			8	30			8	9			8	0
ตะวันออก	9	9	9	14	9	14	ตะวันออก	26	9	26	ตะวันออก	2	9	2	ตะวันออก	0	9	0	
กลาง	6	10	5	กลาง	9	10	9	กลาง	6	10	5	กลาง	1	10	0	กลาง	0	10	0
		11	0			11	0			11	0			11	0			11	0
		12	1			12	0			12	1			12	1			12	0
ตะวันตก	1	13	1	ตะวันตก	0	13	0	ตะวันตก	5	13	5	ตะวันตก	1	13	1	ตะวันตก	0	13	0
ใต้	4	14	4	ใต้	3	14	2	ใต้	24	14	10	ใต้	7	14	0	ใต้	1	14	1
		15	0			15	1			15	10			15	2			15	0
		16	0			16	0			16	3			16	5			16	0
		17	0			17	0			17	1			17	0			17	0
รวม	98	รวม	98	รวม	122	รวม	122	รวม	153	รวม	153	รวม	38	รวม	38	รวม	1	รวม	1

รวมทั้งหมด 412 แห่ง

2.6 สรุปผลการจัดสรรน้ำฤดูแล้งปี 2663/64 ข้อมูล ณ 30 มี.ค. 64

ลุ่มน้ำ	แผน (ล้าน ลบ.ม.)	ผลจัดสรรน้ำ (ล้าน ลบ.ม.)	คงเหลือ (ล้าน ลบ.ม.)
ทั่วประเทศ (1 พ.ย. 63 – 30 เม.ย. 64)	18,922	13,871 (73%)	5,121 (27%)
เจ้าพระยา (4 เขื่อน) (1 พ.ย. 63 – 30 เม.ย. 64)	5,000	4,082 (82%)	918 (18%)
แม่กลอง (1 มี.ค. 64 – 30 มิ.ย. 64)	3,800	1,886 (50%)	1,914 (50%)

2.7 แผน-ผล การเพาะปลูกข้าวนาปรัง ปี 2663/64 ข้อมูล ณ 24 มี.ค.64

- ทั่วประเทศ แผนเพาะปลูกข้าวนาปรัง 1.90 ล้านไร่ เพาะปลูกแล้ว 5.372 ล้านไร่ แยกเป็น

เพาะปลูกตามแผน 1.495 ล้านไร่ เพาะปลูกเกินแผน 0.473 ล้านไร่ และเพาะปลูกนอกแผน 3.404 ล้านไร่

- ลุ่มน้ำเจ้าพระยา แผนเพาะปลูกข้าวนาปรัง - ล้านไร่ (รณรงค์จัดทำนาต่อเนื่องในฤดูแล้ง ปี 2663/64)

ยังคงมีการเพาะปลูก 2.79 ล้านไร่

ภาค	ข้าวนาปรัง				พืชไร่-พืชผัก				รวม			
	แผน (ล้านไร่)	ผล (ล้านไร่)	%	เที่ยว (ล้านไร่)	แผน (ล้านไร่)	ผล (ล้านไร่)	%	เที่ยว (ล้านไร่)	แผน (ล้านไร่)	ผล (ล้านไร่)	%	เที่ยว (ล้านไร่)
เหนือ	0.23	0.62	270.78	0.227	0.16	0.19	114.56	0.016	0.39	0.80	205.42	0.242
ตะวันออกเฉียงเหนือ	0.86	1.11	128.67		0.04	0.03	83.73	0.003	0.90	1.14	126.62	0.003
กลาง	0.01	0.02	149.61	0.002	0.02	0.01	70.07	0.001	0.03	0.03	105.04	0.003
ตะวันออก	0.32	0.41	127.82	0.312	0.02	0.01	53.62	0.005	0.34	0.42	124.06	0.316
ตะวันตก	0.20	0.42	208.60	0.001	0.23	0.22	93.52	0.008	0.43	0.63	146.88	0.009
ใต้	0.28	0.01	4.93	0.002	0.03	0.01	38.94		0.31	0.02	7.78	0.003
ลุ่มน้ำเจ้าพระยา		2.79		1.308	0.05	0.07	126.81	0.036	0.05	2.86	5,238.75	1.344
ทั่วประเทศ	1.90	5.37	282.73	1.853	0.55	0.54	97.82	0.068	2.45	5.91	241.20	1.921

3. วิเคราะห์สถานการณ์

3.1 คาดการณ์ปริมาณฝนจากแบบจำลองบรรยากาศจากกรมอุตุนิยมวิทยา (3วันล่วงหน้า)

- วันที่ 30 มี.ค. 64 (30 มี.ค. 64 เวลา 07.00 น. – 31 มี.ค. 64 เวลา 07.00 น.) มีฝนตกปานกลาง (10.1-35.0 มม.) บริเวณพื้นที่ จ.อุดรธานี จ.สกลนคร จ.นครพนม จ.ขอนแก่น จ.ชัยภูมิ จ.นครราชสีมา จ.กาฬสินธุ์ จ.มุกดาหาร จ.ราชบุรี จ.เพชรบุรี จ.ชลบุรี และ บริเวณพื้นที่ภาคใต้ มีฝนตกหนัก (35.1-90 มม.) บริเวณพื้นที่ จ.สุราษฎร์ธานี และ จ.นครศรีธรรมราช

- วันที่ 31 มี.ค. 64 (31 มี.ค. 64 เวลา 07.00 น. – 01 เม.ย. 64 เวลา 07.00 น.) มีฝนตกปานกลาง (10.1-35.0 มม.) บริเวณพื้นที่ จ.สกลนคร จ.นครพนม จ.กาฬสินธุ์ จ.ประจวบคีรีขันธ์ และ บริเวณพื้นที่ภาคใต้ มีฝนตกหนัก (35.1-90 มม.) บริเวณพื้นที่ จ.ชุมพร จ.ระนอง จ.สุราษฎร์ธานี จ.นครศรีธรรมราช จ.พังงา จ.ตรัง จ.พัทลุง จ.สงขลา จ.ปัตตานี และ จ.ยะลา

- วันที่ 01 เม.ย. 64 (01 เม.ย. 64 เวลา 07.00 น. – 02 เม.ย. 64 เวลา 07.00 น.) มีฝนตกปานกลาง (10.1-35.0 มม.) บริเวณพื้นที่ จ.อุบลราชธานี จ.ศรีสะเกษ จ.ประจวบคีรีขันธ์ และ บริเวณพื้นที่ภาคใต้ มีฝนตกหนัก (35.1-90 มม.) บริเวณพื้นที่ จ.ชุมพร จ.ระนอง จ.สุราษฎร์ธานี จ.นครศรีธรรมราช จ.พังงา จ.ภูเก็ต จ.กระบี่ จ.ตรัง จ.พัทลุง และ จ.สงขลา มีฝนตกหนักมาก (มากกว่า 90 มม.) บริเวณพื้นที่ จ.ชุมพร และ จ.ระนอง

3.2 คาดการณ์ปริมาณน้ำ (วันที่ 31 มี.ค. 64)

คาดการณ์ปริมาณน้ำไหลผ่านลุ่มน้ำปิงที่สถานี P.17 อ.บรรพตพิสัย จ.นครสวรรค์ จะมีปริมาณน้ำไหลผ่าน 49.00 ลบ.ม./วินาที มีแนวโน้มลดลง ลุ่มน้ำน่านที่สถานี N.67 อ.ชุมแสง จ.นครสวรรค์ จะมีปริมาณน้ำไหลผ่าน 105.00 ลบ.ม./วินาที มีแนวโน้มทรงตัว โดยจะทำให้ในลุ่มน้ำเจ้าพระยาที่สถานี C.2 อ.เมืองนครสวรรค์ จ.นครสวรรค์ จะมีปริมาณน้ำไหลผ่าน 147.00 ลบ.ม./วินาที มีแนวโน้มลดลง

4. รายงานสถานการณ์ค่าความเค็ม (ข้อมูล วันที่ 30 มี.ค. 64 เวลา 07:00 น.)

แม่น้ำ	สถานีเฝ้าระวัง	เกณฑ์เฝ้าระวัง (กรัม/ลิตร)	ค่าความเค็ม (กรัม/ลิตร)
เจ้าพระยา	ประปาสำแล	0.26	0.15
ปราจีน-บางปะกง	บางคาง	2.00	0.05
ท่าจีน	ปากคลองจินดา	0.75	1.14
แม่กลอง	ปากคลองดำเนินสะดวก	2.00	0.14