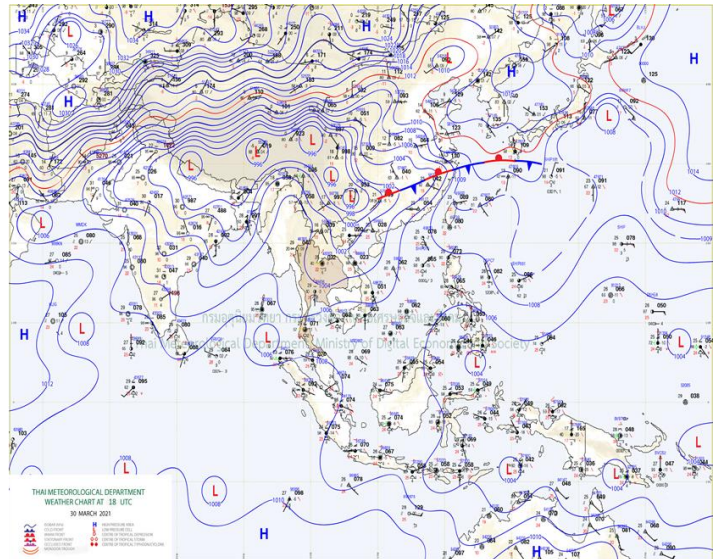
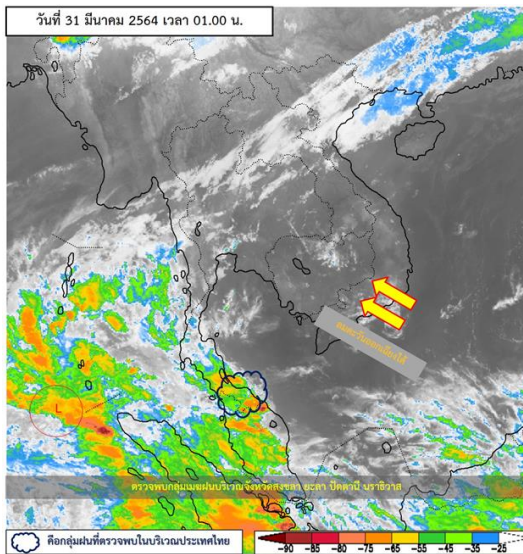


รายงานสรุปศูนย์ปฏิบัติการน้ำอัจฉริยะ
เรื่อง สถานการณ์น้ำและการเฝ้าระวัง
ประจำวันพุธที่ 31 มีนาคม พ.ศ. 2664

1. สภาพอากาศและปริมาณฝน

1.1 สภาพอากาศ (กรมอุตุนิยมวิทยา)



ความกดอากาศต่ำเนื่องจากความร้อนปกคลุมบริเวณประเทศไทยตอนบน ทำให้บริเวณดังกล่าวมีอากาศร้อนหลายพื้นที่และมีอากาศร้อนจัดบางแห่งในภาคเหนือ ภาคตะวันออกเฉียงเหนือ และภาคกลาง โดยมีพายุฝนฟ้าคะนองและลมกระโชกแรงเกิดขึ้นบางพื้นที่ สำหรับลมตะวันออกเฉียงใต้พัดปกคลุมประเทศไทยตอนบน ทำให้บริเวณดังกล่าวยังคงมีฝนฟ้าคะนองและลมกระโชกแรงเกิดขึ้นบ้างพื้นที่ สำหรับลมตะวันออกเฉียงใต้พัดปกคลุมอ่าวไทยและภาคใต้ ทำให้ภาคใต้ยังคงมีฝนฟ้าคะนองเกิดขึ้น อนึ่ง ในช่วงวันที่ 31 มี.ค. - 2 เม.ย. 64 หย่อมความกดอากาศต่ำบริเวณอ่าวเบงกอลตอนล่างจะเคลื่อนเข้ามาบริเวณทะเลอันดามัน ทำให้ภาคใต้มีฝนเพิ่มมากขึ้นและมีฝนตกหนักบางแห่ง

1.2 สภาพฝน

ปริมาณฝนสูงสุด 5 อันดับ จากสำนักงานทรัพยากรน้ำแห่งชาติ เวลา 07.00 น. วันที่ 30 มี.ค.64 ถึงเวลา 07.00 น. วันที่ 31 มี.ค.64 ตามลำดับ ดังนี้

1. อ.พุนพิน จ.สุราษฎร์ธานี	วัดปริมาณฝนได้	74.2	มม.
2. อ.ยี่งอ จ.นราธิวาส	วัดปริมาณฝนได้	64.2	มม.
3. อ.แว้ง จ.นราธิวาส	วัดปริมาณฝนได้	63.4	มม.
4. อ.ลานสกา จ.นครศรีธรรมราช	วัดปริมาณฝนได้	47.0	มม.
5. อ.ศรีนครินทร์ จ.พัทลุง	วัดปริมาณฝนได้	45.5	มม.

2. สถานการณ์น้ำท่าและสภาพน้ำในอ่างเก็บน้ำ

2.1 สถานการณ์น้ำท่าในลุ่มน้ำต่างๆ (ข้อมูล วันที่ 31 มี.ค. 64 เวลา 06.00 น.)

แม่น้ำ	สถานี	ที่ตั้งสถานี	ตลิ่ง	ความจุ	ระดับน้ำ	ปริมาณน้ำ		ต่ำ(-) สูง(+) กว่าตลิ่ง	อยู่ใน เกณฑ์	แนวโน้ม		
						วันนี้	เมื่อวาน					
			ม.	ม. ³ / วิ.	ม.	ม. ³ / วิ.	ม. ³ / วิ.					
1. ปิง	P.1	สะพานนวมรัฐ	อำเภอเมือง	จังหวัดเชียงใหม่	3.70	445	1.02	5.40	12.00	-2.68	น้อย	ลดลง
ปิง	P.7A	สะพานบ้านห้วยยาง	อำเภอเมือง	จังหวัดกำแพงเพชร	5.34	3,000	0.24	*	*	-5.10	N/A	N/A
ปิง	P.17	บ้านท่าจั่ว	อำเภอบรรพตพิสัย	จังหวัดนครสวรรค์	39.80	2,990	34.18	41.00	47.00	-5.62	น้อย	ลดลง
2. วัง	W.1C	สะพานเสตุวาริ	อำเภอเมือง	จังหวัดลำปาง	5.20	651	-0.66	0.24	0.24	-5.86	น้อย	ทรงตัว
3. ยม	Y.1C	สะพานบ้านน้ำโค้ง	อำเภอเมือง	จังหวัดแพร่	8.20	993	-0.19	0.55	0.50	-8.39	น้อย	เพิ่มขึ้น
4. น่าน	N.1	หน้าสำนักงานป่าไม้	อำเภอเมือง	จังหวัดน่าน	7.00	1,217	-0.33	4.39	4.66	-7.33	น้อย	ลดลง
น่าน	N.5A	สะพานเอกาทศรถ	อำเภอเมือง	จังหวัดพิษณุโลก	10.37	1,365	1.43	140.20	153.90	-8.94	น้อย	ลดลง
น่าน	N.67	สะพานบ้านเกษไชย	อำเภอชุมแสง	จังหวัดนครสวรรค์	28.30	1,579	18.59	106.00	106.00	-9.71	น้อย	ทรงตัว
5. เจ้าพระยา	C.2	ค่ายจิรประวัติ	อำเภอเมือง	จังหวัดนครสวรรค์	26.20	3,590	16.84	150.00	150.00	-9.36	น้อย	ทรงตัว
เจ้าพระยา	C.13	ท้ายเขื่อนเจ้าพระยา	อำเภอสรรพยา	จังหวัดชัยนาท	16.34	2,840	5.54	80.00	80.00	-10.80	น้อย	ทรงตัว
6. ป่าสัก	S.28	ท้ายเขื่อนป่าสักชลสิทธิ์	อำเภอพัฒนานิคม	จังหวัดลพบุรี	31.46	1,175	17.84	32.00	32.00	-13.62	น้อย	ทรงตัว
7. มูล	M.7	สะพานเสรีประชาธิปไตย	อำเภอเมือง	จังหวัดอุบลราชธานี	7.00	2,300	2.28	44.00	43.00	-4.72	น้อย	เพิ่มขึ้น
8. ชี	E.20A	บ้านบ้านฟ้าหยาด	อำเภอมหาชนะชัย	จังหวัดยโสธร	10.00	1,220	2.48	1.83	1.86	-7.52	น้อย	ลดลง
9. เพชรบุรี	B.9	บ้านสาระเห็ด	อำเภอท่ายาง	จังหวัดเพชรบุรี	6.60	355	2.98	31.20	30.80	-3.62	น้อย	เพิ่มขึ้น
เพชรบุรี	B.6A	สะพานท่าเกวียน	อำเภอแก่งกระจาน	จังหวัดเพชรบุรี	6.00	260	0.60	1.00	0.95	-5.40	น้อย	เพิ่มขึ้น
เพชรบุรี	B.15	สะพานเทศบาล	อำเภอเมือง	จังหวัดเพชรบุรี	5.40	150	0.58	2.78	3.78	-4.82	น้อย	ลดลง
10. ทะเลสาบสงขลา	X.44	คลองจูดะเมา	อำเภอหาดใหญ่	จังหวัดสงขลา	7.40	534	1.40	55.00	17.40	-6.00	น้อย	เพิ่มขึ้น
ทะเลสาบสงขลา	X.170	บ้านคลองลำ	อำเภอศรีนครินทร์	จังหวัดพัทลุง	25.20	290	20.81	5.25	5.00	-4.39	น้อย	เพิ่มขึ้น
11. ภาคใต้ฝั่งตะวันออก	X.180	สะพานเทศบาล	อำเภอเมือง	จังหวัดชุมพร	3.80	193	0.25	22.50	21.30	-3.55	น้อย	เพิ่มขึ้น
ภาคใต้ฝั่งตะวันออก	X.119A	สะพานสันตสุข	อำเภอสุโขทัย	จังหวัดราชบุรี	8.20	203	4.63	42.55	23.75	-3.57	ปกติ	เพิ่มขึ้น
ภาคใต้ฝั่งตะวันออก	X.53A	คลองชุมพร	อำเภอเมือง	จังหวัดชุมพร	9.30	143	1.97	0.00	0.00	-7.33	น้อย	ทรงตัว
ภาคใต้ฝั่งตะวันออก	X.212	คลองหลังสวน	อำเภอหลังสวน	จังหวัดชุมพร	6.00	1,460	-0.06	64.60	65.50	-6.06	น้อย	ลดลง
12. ภาคใต้ฝั่งตะวันตก	X.234	บ้านป่าหมาก	อำเภอเมือง	จังหวัดตรัง	6.40	426	1.50	66.00	64.80	-4.90	ปกติ	เพิ่มขึ้น

○ น้ำใช้การทั่วประเทศ (อ่างเก็บน้ำขนาดใหญ่) ณ วันที่ 31 มีนาคม 2664

- ปี 2659 มีน้ำ 10,944 ล้าน ลบ.ม. คิดเป็น 23%
- ปี 2663 มีน้ำ 13,087 ล้าน ลบ.ม. คิดเป็น 28%
- ปี 2664 มีน้ำ 11,986 ล้าน ลบ.ม. คิดเป็น 25%
- ปี 2664 **มากกว่า** ปี 2659 จำนวน 1,042 ล้าน ลบ.ม.
- ปี 2664 **น้อยกว่า** ปี 2663 จำนวน 1,101 ล้าน ลบ.ม.

○ น้ำใช้การในลุ่มเจ้าพระยา ณ วันที่ 31 มีนาคม 2664

- ปี 2659 มีน้ำ 2,387 ล้าน ลบ.ม. คิดเป็น 13%
- ปี 2663 มีน้ำ 2,591 ล้าน ลบ.ม. คิดเป็น 14%
- ปี 2664 มีน้ำ 2,694 ล้าน ลบ.ม. คิดเป็น 15%
- ปี 2664 **มากกว่า** ปี 2659 จำนวน 307 ล้าน ลบ.ม.
- ปี 2664 **มากกว่า** ปี 2663 จำนวน 103 ล้าน ลบ.ม.

2.2 สภาพน้ำใช้การในอ่างเก็บน้ำขนาดใหญ่ (ข้อมูล วันที่ 31 มี.ค. 64)

ภาค อ่างเก็บน้ำเขื่อน	ความจุ ที่ รณส. (ล้าน ม. ³)	ความจุ ที่ รณก. (ล้าน ม. ³)	ความจุน้ำ ใช้การ (ล้าน ม. ³)	ณ วันที่							ไหลลง วันนี้ (ล้าน ม. ³)	ระบาย วันนี้ (ล้าน ม. ³)
				ปี2563		ปี2564						
				ปริมาตร (ล้าน ม. ³)	% รณก.	ปริมาตร (ล้าน ม. ³)	% รณก.	ปริมาตรใช้การ (ล้าน ม. ³)	% รณก.	% ใช้การ		
เหนือ												
ภูมิพล*	13,462	13,462	9,662	4,793	36	4,755	35	955	7	10	0.00	6.00
สิริกิติ์*	10,508	9,510	6,660	4,001	42	4,060	43	1,210	13	18	3.03	17.00
แม่จตุรรมบูรณะชล	323	265	253	70	27	103	39	91	34	36	0.00	0.25
แม่กวางอุดมธารา	295	263	249	66	25	58	22	44	17	18	0.08	0.47
กัวลม	106	106	103	57	54	56	53	52	49	51	0.12	0.12
กัวคองหมา	209	170	164	58	34	59	35	53	31	32	0.00	0.30
แควน้อยบำรุงแดน	1,080	939	896	331	35	319	34	276	29	31	0.04	1.12
แม่เมาะ	110	110	94	28	25	35	31	19	17	20	0.02	1.96
รวมภาคเหนือ	26,093	24,825	18,080	9,404	38	9,445	38	2,700	11	15	3.29	27.22
ตะวันออกเฉียงเหนือ												
ห้วยหลวง	136	136	129	40	29	41	30	35	26	27	0.00	0.11
น้ำอูน	780	520	475	201	39	187	36	142	27	30	0.00	0.59
น้ำพุง*	200	165	157	72	44	73	44	65	40	42	0.00	0.30
จุฬารัตน์*	181	164	127	39	24	73	45	36	22	29	0.00	0.48
อุบลรัตน์*	4,640	2,431	1,850	376	15	1,011	42	430	18	23	0.00	5.18
ลำปาว	2,450	1,980	1,880	807	41	549	28	449	23	24	1.82	3.68
ลำตะคอง	445	314	292	109	35	263	84	240	76	82	0.13	1.04
ลำพระเพลิง	242	155	154	14	9	105	68	103	67	67	0.02	1.04
มูลบน	350	141	134	31	22	111	79	104	74	78	0.00	0.48
ลำแซะ	325	275	268	55	20	171	62	164	60	61	0.06	0.72
ลำนางรอง	197	121	118	19	16	85	70	81	67	69	0.00	0.07
สิรินธร*	1,966	1,966	1,135	1,224	62	1,256	64	425	22	37	0.00	3.52
รวมภาคตอน.	11,911	8,368	6,718	2,987	36	3,926	47	2,276	27	34	2.03	17.21
กลาง												
ป่าสักชลสิทธิ์	960	960	957	162	17	256	27	253	26	26	0.29	2.17
ทับเสลา	190	160	143	34	21	53	33	36	23	25	0.00	0.19
กระเสียว	390	299	259	55	18	140	47	100	33	39	0.00	1.76
รวมภาคกลาง	1,540	1,419	1,359	251	18	449	32	389	27	29	0.29	4.12
ตะวันตก												
ศรีนครินทร์*	18,770	17,745	7,480	13,507	76	11,999	68	1,734	10	23	0.00	14.00
วชิรปราการ*	11,000	8,860	5,848	5,243	59	3,885	44	873	10	15	0.00	8.46
รวมภาคตะวันตก	29,770	26,605	13,328	18,750	70	15,883	60	2,606	10	20	0.00	22.46
ตะวันออก												
ขุนด่านปราการชล	225	224	219	57	25	65	29	61	27	28	0.01	0.09
คลองสิียด	450	420	390	59	14	66	16	36	9	9	0.00	0.33
บางพระ	127	117	105	29	25	54	46	42	36	40	0.00	0.29
หนองปลาไหล	206	164	150	24	15	118	72	105	64	70	0.32	0.32
ประแสร์	322	295	275	60	20	180	61	160	54	58	0.00	0.79
นฤปดินทรจินดา	338	295	276	120	41	120	41	100	34	36	0.07	1.22
รวมภาคตะวันออก	1,668	1,515	1,415	349	23	603	40	504	33	36	0.40	3.04
ใต้												
แก่งกระจาน	900	710	645	310	44	349	49	284	40	44	0.96	3.02
ปราณบุรี	490	391	373	174	45	270	69	252	64	68	0.17	1.50
รัชชประภา*	6,144	5,639	4,287	3,164	56	3,438	61	2,087	37	49	1.47	6.29
บางยาง*	1,590	1,454	1,178	1,036	71	1,164	80	888	61	75	4.79	3.14
รวมภาคใต้	9,124	8,194	6,484	4,684	57	5,221	64	3,511	43	54	7.38	13.95
รวมทั้งประเทศ	80,106	70,926	47,384	36,426	51	35,529	50	11,986	17	25	13.39	87.99

ต่ำกว่า 30 %
รวม 15 แห่ง

ตั้งแต่ 31 - 50%
รวม 10 แห่ง

ตั้งแต่ 51-80%
รวม 9 แห่ง

มากกว่า 80%
รวม 1 แห่ง

2.3 สภาพน้ำในอ่างเก็บน้ำ 4 เขื่อนหลักกลุ่มเจ้าพระยา (ข้อมูล วันที่ 31 มี.ค. 64)

สภาพน้ำในอ่างเก็บน้ำ ภูมิพล สิริกิติ์ แควน้อยฯ และป่าสักฯ วันที่ 31 มีนาคม 2564

อ่างเก็บน้ำ	ปริมาณน้ำในอ่างฯ		ปริมาณน้ำใช้การได้		ปริมาณน้ำไหลลงอ่างฯ		ปริมาณน้ำระบาย		รับน้ำได้อีก	เปรียบเทียบน้ำใช้การ - น้อยกว่า / + มากกว่า ปี 2559
	ปริมาณน้ำ	% ความจุ	ปริมาณน้ำ	% ใช้การ	วันนี้	เมื่อวาน	วันนี้	เมื่อวาน		
ภูมิพล	4,755	35	955	10	0.00	0.00	6.00	6.00	8,707	333
สิริกิติ์	4,060	43	1,210	18	3.03	3.00	17.00	17.01	5,450	11
ภูมิพล+สิริกิติ์	8,815	38	2,165	13	3.03	3.00	23.00	23.01	14,157	344
แควน้อยฯ	319	34	276	31	0.04	0.27	1.12	1.12	620	20
ป่าสักชลสิทธิ์	256	27	253	26	0.29	0.00	2.17	2.16	704	-56
รวมทั้งหมด	9,390	38	2,694	15	3.35	3.27	26.29	26.30	15,481	308

(หน่วย : ล้าน ลบ.ม.)

2.4 สถานการณ์น้ำลุ่มน้ำเจ้าพระยา

แม่น้ำปิง ปริมาณน้ำไหลผ่านที่สถานี P.17 อ.บรรพตพิสัย จ.นครสวรรค์ วัดได้ 41.00 ลบ.ม./วินาที (เมื่อวาน 47.00 ลบ.ม./วินาที) ต่ำกว่าตลิ่ง 5.52 เมตร **มีแนวโน้มลดลง**

แม่น้ำน่าน ปริมาณน้ำไหลผ่านที่สถานี N.67 อ.ชุมแสง จ.นครสวรรค์ วัดได้ 106.00 ลบ.ม./วินาที (เมื่อวาน 106.00 ลบ.ม./วินาที) ต่ำกว่าตลิ่ง 9.71 เมตร **มีแนวโน้มทรงตัว**

แม่น้ำเจ้าพระยา ปริมาณน้ำไหลผ่านที่สถานี C.2 อ.เมืองนครสวรรค์ วัดได้ 150.00 ลบ.ม./วินาที (เมื่อวาน 150.00 ลบ.ม./วินาที) ต่ำกว่าตลิ่ง 9.36 เมตร **มีแนวโน้มทรงตัว** และมีปริมาณน้ำไหลผ่านท้ายเขื่อนเจ้าพระยา (C.13) ในอัตรา 80.00 ลบ.ม./วินาที (เมื่อวาน 80.00 ลบ.ม./วินาที) ไหลผ่านสถานีวัดน้ำ C.29A อ.บางไทร มีปริมาณน้ำไหลผ่านเฉลี่ย 102.00 ลบ.ม./วินาที (เมื่อวาน 119.00 ลบ.ม./วินาที)

2.5 สภาพน้ำในอ่างเก็บน้ำขนาดกลาง (ข้อมูล วันที่ 31 มี.ค. 64)

ข้อมูลวันที่ 31 มีนาคม 2564																								
สรุปอ่างขนาดกลางที่มีปริมาณในช่วง <=30 % 31 - 50 % >50-80% >80 - 100 % และ >100 %																								
ภาค	จำนวน	สพ.	จำนวน	31 - 50 %				>50-80%				>80 - 100 %				>100 %								
				ภาค	จำนวน	สพ.	จำนวน	ภาค	จำนวน	สพ.	จำนวน	ภาค	จำนวน	สพ.	จำนวน	ภาค	จำนวน	สพ.	จำนวน					
เหนือ	27		1	5	เหนือ	28		1	5	เหนือ	15		1	0	เหนือ	0		1	0					
			2	17				2	14				2	3				2	5	2	0			
			3	1				3	1				3	3				3	0	3	0			
			4	4				4	8				4	4				4	0	4	0			
ตะวันออก เฉียงเหนือ	52		5	22	ตะวันออก เฉียงเหนือ	68		5	15	ตะวันออก เฉียงเหนือ	76		5	5	ตะวันออก เฉียงเหนือ	22		5	0					
			6	13				6	19				6	19				6	1	6	0			
			7	8				7	15				7	17				7	7	7	0			
			8	9				8	19				8	29				8	9	8	0			
ตะวันออก	9		9	9	ตะวันออก	14		9	14	ตะวันออก	26		9	26	ตะวันออก	2		9	2	ตะวันออก	0		9	0
กลาง	6		10	5	กลาง	9		10	9	กลาง	6		10	5	กลาง	1		10	0					
			11	0				11	0				11	0				11	0	11	0			
			12	1				12	0				12	1				12	1	12	0			
ตะวันตก	1		13	1	ตะวันตก	0		13	0	ตะวันตก	5		13	5	ตะวันตก	1		13	1	ตะวันตก	0		13	0
ใต้	4		14	4	ใต้	3		14	2	ใต้	24		14	10	ใต้	7		14	0					
			15	0				15	1				15	10				15	2	15	0			
			16	0				16	0				16	3				16	5	16	0			
			17	0				17	0				17	1				17	0	17	0			
รวม	99	รวม	99	รวม	122	รวม	122	รวม	152	รวม	152	รวม	38	รวม	38	รวม	1	รวม	1					

รวมทั้งหมด 412 แห่ง

2.6 สรุปผลการจัดสรรน้ำฤดูแล้งปี 2663/64 ข้อมูล ณ 31 มี.ค. 64

ลุ่มน้ำ	แผน (ล้าน ลบ.ม.)	ผลจัดสรรน้ำ (ล้าน ลบ.ม.)	คงเหลือ (ล้าน ลบ.ม.)
ทั่วประเทศ (1 พ.ย. 63 – 30 เม.ย. 64)	18,922	13,976 (74%)	5,016 (26%)
เจ้าพระยา (4 เขื่อน) (1 พ.ย. 63 – 30 เม.ย. 64)	5,000	4,112 (82%)	888 (18%)
แม่กลอง (1 มี.ค. 64 – 30 มิ.ย. 64)	3,800	1,908 (50%)	1,892 (50%)

2.7 แผน-ผล การเพาะปลูกข้าวนาปรัง ปี 2663/64 ข้อมูล ณ 24 มี.ค.64

- ทั่วประเทศ แผนเพาะปลูกข้าวนาปรัง 1.90 ล้านไร่ เพาะปลูกแล้ว 5.372 ล้านไร่ แยกเป็น

เพาะปลูกตามแผน 1.495 ล้านไร่ เพาะปลูกเกินแผน 0.473 ล้านไร่ และเพาะปลูกนอกแผน 3.404 ล้านไร่

- ลุ่มน้ำเจ้าพระยา แผนเพาะปลูกข้าวนาปรัง - ล้านไร่ (รณรงค์จัดทำนาต่อเนื่องในฤดูแล้ง ปี 2663/64)

ยังคงมีการเพาะปลูก 2.79 ล้านไร่

ภาค	ข้าวนาปรัง				พืชไร่-พืชผัก				รวม			
	แผน (ล้านไร่)	ผล (ล้านไร่)	%	เที่ยว (ล้านไร่)	แผน (ล้านไร่)	ผล (ล้านไร่)	%	เที่ยว (ล้านไร่)	แผน (ล้านไร่)	ผล (ล้านไร่)	%	เที่ยว (ล้านไร่)
เหนือ	0.23	0.62	270.78	0.227	0.16	0.19	114.56	0.016	0.39	0.80	205.42	0.242
ตะวันออกเฉียงเหนือ	0.86	1.11	128.67		0.04	0.03	83.73	0.003	0.90	1.14	126.62	0.003
กลาง	0.01	0.02	149.61	0.002	0.02	0.01	70.07	0.001	0.03	0.03	105.04	0.003
ตะวันออก	0.32	0.41	127.82	0.312	0.02	0.01	53.62	0.005	0.34	0.42	124.06	0.316
ตะวันตก	0.20	0.42	208.60	0.001	0.23	0.22	93.52	0.008	0.43	0.63	146.88	0.009
ใต้	0.28	0.01	4.93	0.002	0.03	0.01	38.94		0.31	0.02	7.78	0.003
ลุ่มน้ำเจ้าพระยา		2.79		1.308	0.05	0.07	126.81	0.036	0.05	2.86	5,238.75	1.344
ทั่วประเทศ	1.90	5.37	282.73	1.853	0.55	0.54	97.82	0.068	2.45	5.91	241.20	1.921

3. วิเคราะห์สถานการณ์

3.1 คาดการณ์ปริมาณฝนจากแบบจำลองบรรยากาศจากกรมอุตุนิยมวิทยา (3วันล่วงหน้า)

- วันที่ 31 มี.ค. 64 (31 มี.ค. 64 เวลา 07.00 น. – 01 เม.ย. 64 เวลา 07.00 น.) มีฝนตกปานกลาง (10.1-35.0 มม.) บริเวณพื้นที่ จ.สระบุรี จ.นครนายก จ.ปราจีนบุรี จ.สระแก้ว จ.ฉะเชิงเทรา จ.ชลบุรี จ.เพชรบุรี จ.ประจวบคีรีขันธ์ และ บริเวณพื้นที่ภาคใต้ มีฝนตกหนัก (35.1-90 มม.) บริเวณพื้นที่ จ.ชุมพร จ.ระนอง จ.สุราษฎร์ธานี จ.นครศรีธรรมราช จ.สตูล จ.สงขลา จ.ปัตตานี จ.ยะลา และ จ.นราธิวาส มีฝนตกหนักมาก (มากกว่า 90 มม.) บริเวณพื้นที่ จ.ระนอง และ จ.สุราษฎร์ธานี

- วันที่ 01 เม.ย. 64 (01 เม.ย. 64 เวลา 07.00 น. – 02 เม.ย. 64 เวลา 07.00 น.) มีฝนตกปานกลาง (10.1-35.0 มม.) บริเวณพื้นที่ จ.เลย จ.บึงกาฬ จ.สกลนคร จ.อุดรธานี จ.นครพนม จ.กาฬสินธุ์ จ.มุกดาหาร จ.ขอนแก่น จ.เพชรบูรณ์ จ.ชัยภูมิ จ.ปราจีนบุรี จ.ชลบุรี จ.ระยอง จ.สมุทรปราการ จ.ราชบุรี จ.เพชรบุรี จ.ประจวบคีรีขันธ์ และ บริเวณพื้นที่ภาคใต้ มีฝนตกหนัก (35.1-90 มม.) บริเวณพื้นที่ จ.ราชบุรี จ.เพชรบุรี จ.ประจวบคีรีขันธ์ จ.ชุมพร จ.ระนอง จ.สุราษฎร์ธานี จ.นครศรีธรรมราช จ.พังงา จ.กระบี่ จ.ภูเก็ต จ.ตรัง จ.พัทลุง จ.สงขลา จ.ปัตตานี จ.ยะลา และ จ.นราธิวาส มีฝนตกหนักมาก (มากกว่า 90 มม.) บริเวณพื้นที่ จ.ประจวบคีรีขันธ์ จ.ชุมพร จ.ระนอง จ.สุราษฎร์ธานี และ จ.นครศรีธรรมราช

- วันที่ 02 เม.ย. 64 (02 เม.ย. 64 เวลา 07.00 น. – 03 เม.ย. 64 เวลา 07.00 น.) มีฝนตกปานกลาง (10.1-35.0 มม.) บริเวณพื้นที่ จ.เลย จ.บึงกาฬ จ.สกลนคร จ.อุดรธานี จ.นครพนม จ.กาฬสินธุ์ จ.มุกดาหาร จ.ขอนแก่น จ.เพชรบูรณ์ จ.ชัยภูมิ จ.มหาสารคาม จ.ร้อยเอ็ด จ.ยโสธร จ.อำนาจเจริญ จ.อุบลราชธานี จ.ศรีสะเกษ จ.สุรินทร์ จ.บุรีรัมย์ จ.นครราชสีมา จ.สระแก้ว จ.ชลบุรี จ.ระยอง จ.จันทบุรี จ.ตราด และ บริเวณพื้นที่ภาคใต้ มีฝนตกหนัก (35.1-90 มม.) บริเวณพื้นที่ จ.ชุมพร จ.ระนอง จ.สุราษฎร์ธานี จ.นครศรีธรรมราช จ.ตรัง จ.พัทลุง จ.สงขลา จ.ปัตตานี จ.ยะลา และ จ.นราธิวาส

3.2 คาดการณ์ปริมาณน้ำ (วันที่ 1 เม.ย. 64)

คาดการณ์ปริมาณน้ำไหลผ่านลุ่มน้ำปิงที่สถานี P.17 อ.บรรพตพิสัย จ.นครสวรรค์ จะมีปริมาณน้ำไหลผ่าน 40.00 ลบ.ม./วินาที มีแนวโน้มลดลง ลุ่มน้ำน่านที่สถานี N.67 อ.ชุมแสง จ.นครสวรรค์ จะมีปริมาณน้ำไหลผ่าน 105.00 ลบ.ม./วินาที มีแนวโน้มลดลง โดยจะทำให้ในลุ่มน้ำเจ้าพระยาที่สถานี C.2 อ.เมืองนครสวรรค์ จ.นครสวรรค์ จะมีปริมาณน้ำไหลผ่าน 147.00 ลบ.ม./วินาที มีแนวโน้มลดลง

4. รายงานสถานการณ์ค่าความเค็ม (ข้อมูล วันที่ 31 มี.ค. 64 เวลา 07:00 น.)

แม่น้ำ	สถานีเฝ้าระวัง	เกณฑ์เฝ้าระวัง (กรัม/ลิตร)	ค่าความเค็ม (กรัม/ลิตร)
เจ้าพระยา	ประปาสำแล	0.26	0.15
ปราจีน-บางปะกง	บางคาง	2	0.05
ท่าจีน	ด้านนอกคลองจินดา	0.75	1.02
	ด้านในคลองจินดา	0.75	0.52
แม่กลอง	ปากคลองดำเนินสะดวก	2	0.14