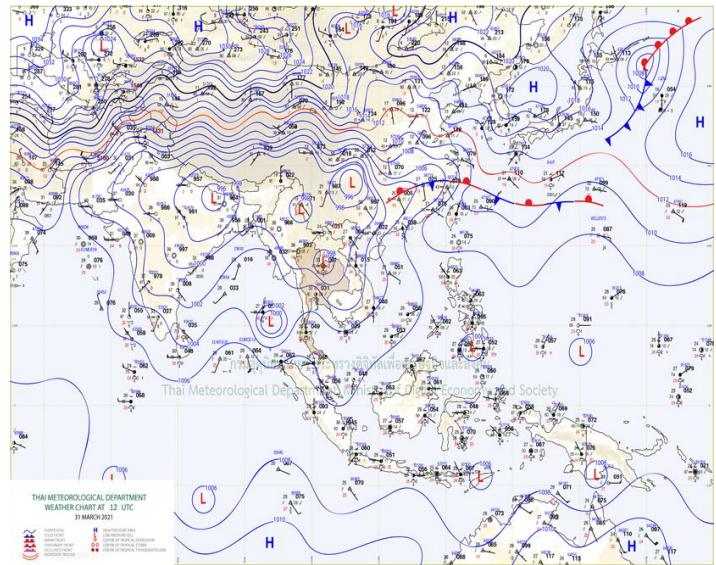
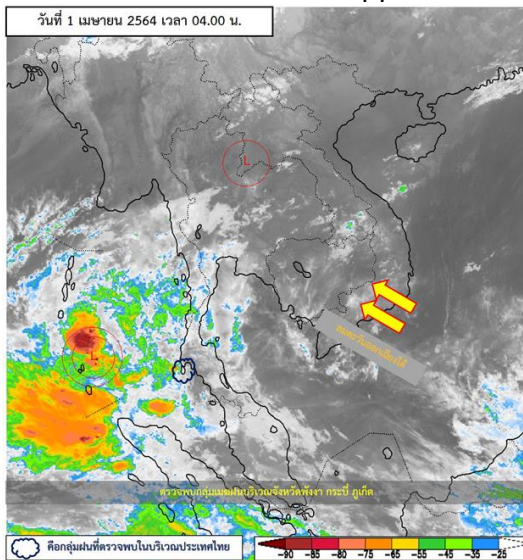




รายงานสรุปศูนย์ปฏิบัติการน้ำอัจฉริยะ
เรื่อง สถานการณ์น้ำและการเฝ้าระวัง
ประจำวันพฤหัสบดีที่ 1 เมษายน พ.ศ. 2564

1. สภาพอากาศและปริมาณฝน

1.1 สภาพอากาศ (กรมอุตุนิยมวิทยา)



ความกดอากาศต่ำเนื่องจากความร้อนปกคลุมบริเวณประเทศไทยตอนบน ประกอบกับมีลมตะวันตกเฉียงใต้และลมตะวันออกเฉียงใต้พัดปกคลุมบริเวณดังกล่าว ลักษณะเช่นนี้ทำให้บริเวณประเทศไทยตอนบนมีอากาศร้อนหลายพื้นที่ และมีอากาศร้อนจัดบางแห่ง กับมีฝนฟ้าคะนองและลมกระโชกแรงเกิดขึ้นบางพื้นที่ สำหรับทะเลอันดามันและภาคใต้จะมีฝนเพิ่มขึ้นและมีฝนตกหนักบางแห่ง ทั้งนี้เนื่องจากหย่อมความกดอากาศต่ำกำลังแรงปกคลุมบริเวณทะเลอันดามัน อนึ่ง ในช่วงวันที่ 3 - 6 เมษายน 2564 ประเทศไทยจะมีพายุฤดูร้อนเกิดขึ้น โดยมีลักษณะของพายุฝนฟ้าคะนอง ลมกระโชกแรง และมีลูกเห็บตกบางพื้นที่ รวมถึงมีฟ้าผ่าเกิดขึ้นด้วย โดยจะเริ่มมีผลกระทบในภาคตะวันออกเฉียงเหนือ และภาคตะวันออกก่อน ส่วนภาคเหนือ ภาคกลาง รวมทั้งกรุงเทพมหานครและปริมณฑล และภาคใต้ตอนบนจะได้รับผลกระทบในระยะต่อไป

1.2 สภาพฝน

ปริมาณฝนสูงสุด 5 อันดับ จากสำนักงานทรัพยากรน้ำแห่งชาติ เวลา 07.00 น. วันที่ 31 มี.ค.64 ถึงเวลา 07.00 น. วันที่ 1 เม.ย.64 ตามลำดับ ดังนี้

1. อ.พะโต๊ะ จ.ชุมพร	วัดปริมาณฝนได้	73.4	มม.
2. อ.ละแม จ.ชุมพร	วัดปริมาณฝนได้	52.0	มม.
3. อ.ท่าชนะ จ.สุราษฎร์ธานี	วัดปริมาณฝนได้	50.8	มม.
4. อ.ศรีราชา จ.ชลบุรี	วัดปริมาณฝนได้	47.6	มม.
5. อ.หาดใหญ่ จ.สงขลา	วัดปริมาณฝนได้	45.6	มม.

2. สถานการณ์น้ำท่าและสภาพน้ำในอ่างเก็บน้ำ

2.1 สถานการณ์น้ำท่าในลุ่มน้ำต่างๆ (ข้อมูล วันที่ 1 เม.ย. 64 เวลา 06.00 น.)

แม่น้ำ	สถานี	ที่ตั้งสถานี	คลัง	ความจุ	ระดับน้ำ	ปริมาณน้ำ		ต่ำ(-) สูง(+) กว่าตลิ่ง	อยู่ใน เกณฑ์	แนวโน้ม		
						วันนี้	เมื่อวาน					
			ม.	ม. ³ / วิ.	ม.	ม. ³ / วิ.	ม. ³ / วิ.					
1. ปิง	P.1	สะพานนวมรัฐ	อำเภอเมือง	จังหวัดเชียงใหม่	3.70	445	0.88	3.20	5.40	-2.82	น้อย	ลดลง
ปิง	P.7A	สะพานบ้านห้วยยาง	อำเภอเมือง	จังหวัดกำแพงเพชร	5.34	3,000	0.25	*	*	-5.09	N/A	N/A
ปิง	P.17	บ้านท่าจั่ว	อำเภอบรรพตพิสัย	จังหวัดนครสวรรค์	39.80	2,990	34.11	36.00	41.00	-5.69	น้อย	ลดลง
2. วัง	W.1C	สะพานเสตุวาริ	อำเภอเมือง	จังหวัดลำปาง	5.20	651	-0.72	0.18	0.24	-5.92	น้อย	ทรงตัว
3. ยม	Y.1C	สะพานบ้านน้ำโค้ง	อำเภอเมือง	จังหวัดแพร่	8.20	993	-0.15	0.75	0.55	-8.35	น้อย	เพิ่มขึ้น
4. น่าน	N.1	หน้าสำนักงานป่าไม้	อำเภอเมือง	จังหวัดน่าน	7.00	1,217	-0.35	3.85	4.39	-7.35	น้อย	ลดลง
น่าน	N.5A	สะพานเอกาทศรถ	อำเภอเมือง	จังหวัดพิษณุโลก	10.37	1,365	1.48	143.60	140.20	-8.89	น้อย	เพิ่มขึ้น
น่าน	N.67	สะพานบ้านเกยไชย	อำเภอชุมแสง	จังหวัดนครสวรรค์	28.30	1,579	18.60	106.00	106.00	-9.70	น้อย	ทรงตัว
5. เจ้าพระยา	C.2	ค่ายจิรประวัติ	อำเภอเมือง	จังหวัดนครสวรรค์	26.20	3,590	16.79	145.00	150.00	-9.41	น้อย	ลดลง
เจ้าพระยา	C.13	ท้ายเขื่อนเจ้าพระยา	อำเภอสรรพยา	จังหวัดชัยนาท	16.34	2,840	5.54	80.00	80.00	-10.80	น้อย	ทรงตัว
6. ป่าสัก	S.28	ท้ายเขื่อนป่าสักชลสิทธิ์	อำเภอพัฒนานิคม	จังหวัดลพบุรี	31.46	1,175	17.83	32.00	32.00	-13.63	น้อย	ทรงตัว
7. มูล	M.7	สะพานเสรีประชาธิปไตย	อำเภอเมือง	จังหวัดอุบลราชธานี	7.00	2,300	2.22	41.00	44.00	-4.78	น้อย	ลดลง
8. ชี	E.20A	บ้านบ้านฟ้าหยาด	อำเภอมหาชนะชัย	จังหวัดยโสธร	10.00	1,220	2.46	0.11	1.83	-7.54	น้อย	ลดลง
9. เพชรบุรี	B.9	บ้านสาระเห็ด	อำเภอท่ายาง	จังหวัดเพชรบุรี	6.60	355	3.00	32.00	31.20	-3.60	น้อย	เพิ่มขึ้น
เพชรบุรี	B.6A	สะพานท่าเกวียน	อำเภอแก่งกระจาน	จังหวัดเพชรบุรี	6.00	260	0.60	1.00	1.00	-5.40	น้อย	ทรงตัว
เพชรบุรี	B.15	สะพานเทศบาล	อำเภอเมือง	จังหวัดเพชรบุรี	5.40	150	0.54	2.14	2.78	-4.86	น้อย	ลดลง
10. ทะเลสาบสงขลา	X.44	คลองจูดะเมา	อำเภอหาดใหญ่	จังหวัดสงขลา	7.40	534	1.03	41.55	55.00	-6.37	น้อย	ลดลง
ทะเลสาบสงขลา	X.170	บ้านคลองลำ	อำเภอศรีนครินทร์	จังหวัดพัทลุง	25.20	290	20.83	5.75	5.25	-4.37	น้อย	เพิ่มขึ้น
11. ภาคใต้ฝั่งตะวันออก	X.180	สะพานเทศบาล	อำเภอเมือง	จังหวัดชุมพร	3.80	193	0.37	26.10	22.50	-3.43	น้อย	เพิ่มขึ้น
ภาคใต้ฝั่งตะวันออก	X.119A	สะพานสันตสุข	อำเภอสุโขทัย	จังหวัดนครราชสีมา	8.20	203	5.31	66.40	42.55	-2.89	ปกติ	เพิ่มขึ้น
ภาคใต้ฝั่งตะวันออก	X.53A	คลองชุมพร	อำเภอเมือง	จังหวัดชุมพร	9.30	143	1.97	0.00	0.00	-7.33	น้อย	ทรงตัว
ภาคใต้ฝั่งตะวันออก	X.212	คลองหลังสวน	อำเภอหลังสวน	จังหวัดชุมพร	6.00	1,460	0.08	77.20	64.60	-5.92	น้อย	เพิ่มขึ้น
12. ภาคใต้ฝั่งตะวันตก	X.234	บ้านป่าหมาก	อำเภอเมือง	จังหวัดตรัง	6.40	426	1.51	66.50	66.00	-4.89	ปกติ	เพิ่มขึ้น

○ น้ำใช้การทั่วประเทศ (อ่างเก็บน้ำขนาดใหญ่) ณ วันที่ 1 เมษายน 2564

- ปี 2559 มีน้ำ 10,895 ล้าน ลบ.ม. คิดเป็น 23%
- ปี 2563 มีน้ำ 12,984 ล้าน ลบ.ม. คิดเป็น 27%
- ปี 2564 มีน้ำ 11,903 ล้าน ลบ.ม. คิดเป็น 25%
- ปี 2564 **มากกว่า** ปี 2559 จำนวน 1,008 ล้าน ลบ.ม.
- ปี 2564 **น้อยกว่า** ปี 2563 จำนวน 1,081 ล้าน ลบ.ม.

○ น้ำใช้การในลุ่มเจ้าพระยา ณ วันที่ 1 เมษายน 2564

- ปี 2559 มีน้ำ 2,367 ล้าน ลบ.ม. คิดเป็น 13%
- ปี 2563 มีน้ำ 2,567 ล้าน ลบ.ม. คิดเป็น 14%
- ปี 2564 มีน้ำ 2,669 ล้าน ลบ.ม. คิดเป็น 15%
- ปี 2564 **มากกว่า** ปี 2559 จำนวน 302 ล้าน ลบ.ม.
- ปี 2564 **มากกว่า** ปี 2563 จำนวน 102 ล้าน ลบ.ม.

2.2 สภาพน้ำใช้การในอ่างเก็บน้ำขนาดใหญ่ (ข้อมูล วันที่ 1 เม.ย. 64)

ภาค อ่างเก็บน้ำเขื่อน	ความจุ ที่ รณส. (ล้าน ม.)	ความจุ ที่ รณก. (ล้าน ม.)	ความจุน้ำ ใช้การ (ล้าน ม.)	ณ วันที่						ไหลลง วันนี้ (ล้าน ม.)	ระบาย วันนี้ (ล้าน ม.)	
				ปี2563		ปี2564						
				ปริมาตร (ล้าน ม.)	% รณก.	ปริมาตร (ล้าน ม.)	% รณก.	ปริมาตรใช้การ (ล้าน ม.)	% รณก.	ใช้การ		
เหนือ												
ภูมิพล*	13,462	13,462	9,662	4,780	36	4,748	35	948	7	10	0.13	6.00
สิริกิติ์*	10,508	9,510	6,660	3,991	42	4,045	43	1,195	13	18	3.09	17.02
แม่จัดสมบูรณ์ชล	323	265	253	69	26	103	39	91	34	36	0.00	0.24
แม่กวางอุดมธารา	295	263	249	66	25	58	22	44	17	18	0.04	0.41
กิวลม	106	106	103	57	54	56	53	52	49	51	0.07	0.12
กิวคอบหมา	209	170	164	57	34	58	34	52	31	32	0.00	0.28
แควน้อยบำรุงแดน	1,080	939	896	330	35	318	34	275	29	31	0.00	1.12
แม่มอก	110	110	94	27	25	35	31	19	17	20	0.02	0.02
รวมภาคเหนือ	26,093	24,825	18,080	9,379	38	9,421	38	2,676	11	15	3.36	25.22
ตะวันออกเฉียงเหนือ												
ห้วยหลวง	136	136	129	40	29	41	30	34	25	27	0.00	0.11
น้ำอูน	780	520	475	200	38	187	36	142	27	30	0.47	0.73
น้ำพุง*	200	165	157	72	44	73	44	65	39	41	0.00	0.32
จุฬารักษ์*	181	164	127	39	24	73	45	36	22	29	0.04	0.00
อุบลรัตน์*	4,640	2,431	1,850	374	15	1,007	41	426	18	23	1.93	5.09
ลำปาว	2,450	1,980	1,880	802	40	545	28	445	22	24	0.59	3.72
ลำตะคอง	445	314	292	109	35	262	83	239	76	82	0.00	1.11
ลำพระเพลิง	242	155	154	14	9	104	67	102	66	67	0.12	1.04
มูลบน	350	141	134	31	22	111	78	104	73	77	0.01	0.48
ลำแจะ	325	275	268	55	20	170	62	163	59	61	0.05	1.24
ลำนางรอง	197	121	118	19	16	85	70	81	67	69	0.00	0.01
สิรินธร*	1,966	1,966	1,135	1,217	62	1,252	64	421	21	37	1.62	3.55
รวมภาค ตอน.	11,911	8,368	6,718	2,971	36	3,908	47	2,258	27	34	4.83	17.41
กลาง												
ป่าสักชลสิทธิ์	960	960	957	161	17	254	26	251	26	26	0.29	2.17
ทับเสลา	190	160	143	34	21	53	33	36	23	25	0.00	0.19
กระเสียว	390	299	259	55	18	139	46	99	33	38	0.00	1.76
รวมภาคกลาง	1,540	1,419	1,359	250	18	446	31	386	27	28	0.29	4.12
ตะวันตก												
ศรีนครินทร์*	18,770	17,745	7,480	13,479	76	11,979	68	1,714	10	23	0.82	14.00
วชิราลงกรณ์*	11,000	8,860	5,848	5,223	59	3,878	44	866	10	15	2.42	8.55
รวมภาคตะวันตก	29,770	26,605	13,328	18,702	70	15,857	60	2,580	10	19	3.24	22.55
ตะวันออก												
ขุนด่านปราการชล	225	224	219	57	25	65	29	61	27	28	0.01	0.20
คลองสิียด	450	420	390	59	14	66	16	36	8	9	0.00	0.23
บางพระ	127	117	105	29	25	53	46	41	35	39	0.00	0.28
หนองปลาไหล	206	164	150	24	14	118	72	105	64	70	1.08	0.32
ประแสร์	322	295	275	59	20	179	61	159	54	58	0.00	0.63
นฤปดินทรจินดา	338	295	276	120	41	119	40	99	34	36	0.08	1.22
รวมภาคตะวันออก	1,668	1,515	1,415	347	23	601	40	501	33	35	1.16	2.88
ใต้												
แก่งกระจาน	900	710	645	309	43	346	49	281	40	44	0.85	3.02
ปราณบุรี	490	391	373	173	44	268	69	251	64	67	0.01	1.50
รัชชประภา*	6,144	5,639	4,287	3,156	56	3,432	61	2,080	37	49	0.78	6.94
บางลาจ*	1,590	1,454	1,178	1,035	71	1,167	80	890	61	76	5.52	2.89
รวมภาคใต้	9,124	8,194	6,484	4,672	57	5,213	64	3,503	43	54	7.17	14.35
รวมทั้งประเทศ	80,106	70,926	47,384	36,321	51	35,445	50	11,903	17	25	20.04	86.53

ต่ำกว่า 30 %
รวม 15 แห่ง

ตั้งแต่ 31 - 50%
รวม 10 แห่ง

ตั้งแต่ 51-80%
รวม 9 แห่ง

มากกว่า 80%
รวม 1 แห่ง



2.3 สภาพน้ำในอ่างเก็บน้ำ 4 เขื่อนหลักกลุ่มเจ้าพระยา (ข้อมูล วันที่ 1 เม.ย. 64)

สภาพน้ำในอ่างเก็บน้ำ ภูมิพล สิริกิติ์ แควน้อยฯ และป่าสักฯ วันที่ 1 เมษายน 2564

อ่างเก็บน้ำ	ปริมาณน้ำในอ่างฯ		ปริมาณน้ำใช้การได้		ปริมาณน้ำไหลลงอ่างฯ		ปริมาณน้ำระบาย		รับน้ำได้อีก	เปรียบเทียบน้ำใช้การ - น้อยกว่า / + มากกว่า ปี 2559
	ปริมาณน้ำ	% ความจุ	ปริมาณน้ำ	% ใช้การ	วันนี้	เมื่อวาน	วันนี้	เมื่อวาน		
ภูมิพล	4,748	35	948	10	0.13	0.00	6.00	6.00	8,714	332
สิริกิติ์	4,045	43	1,195	18	3.09	3.03	17.02	17.00	5,465	7
ภูมิพล+สิริกิติ์	8,793	38	2,143	13	3.22	3.03	23.02	23.00	14,179	339
แควน้อยฯ	318	34	275	31	0.00	0.04	1.12	1.12	621	19
ป่าสักชลสิทธิ์	254	26	251	26	0.29	0.29	2.17	2.17	706	-56
รวมทั้งหมด	9,365	38	2,669	15	3.51	3.35	26.31	26.29	15,506	302

(หน่วย : ล้าน ลบ.ม.)

2.4 สถานการณ์น้ำลุ่มน้ำเจ้าพระยา

แม่น้ำปิง ปริมาณน้ำไหลผ่านที่สถานี P.17 อ.บรรพตพิสัย จ.นครสวรรค์ วัดได้ 36.00 ลบ.ม./วินาที (เมื่อวาน 41.00 ลบ.ม./วินาที) ต่ำกว่าตลิ่ง 5.69 เมตร มี**แนวโน้มลดลง**

แม่น้ำน่าน ปริมาณน้ำไหลผ่านที่สถานี N.67 อ.ชุมแสง จ.นครสวรรค์ วัดได้ 106.00 ลบ.ม./วินาที (เมื่อวาน 106.00 ลบ.ม./วินาที) ต่ำกว่าตลิ่ง 9.70 เมตร มี**แนวโน้มทรงตัว**

แม่น้ำเจ้าพระยา ปริมาณน้ำไหลผ่านที่สถานี C.2 อ.เมืองนครสวรรค์ วัดได้ 145.00 ลบ.ม./วินาที (เมื่อวาน 150.00 ลบ.ม./วินาที) ต่ำกว่าตลิ่ง 9.41 เมตร มี**แนวโน้มลดลง** และมีปริมาณน้ำไหลผ่านท้ายเขื่อนเจ้าพระยา (C.13) ในอัตรา 80.00 ลบ.ม./วินาที (เมื่อวาน 80.00 ลบ.ม./วินาที) ไหลผ่านสถานีวัดน้ำ C.29A อ.บางไทร มีปริมาณน้ำไหลผ่านเฉลี่ย 94.00 ลบ.ม./วินาที (เมื่อวาน 102.00 ลบ.ม./วินาที)

2.5 สภาพน้ำในอ่างเก็บน้ำขนาดกลาง (ข้อมูล วันที่ 1 เม.ย. 64)

ข้อมูลวันที่ 1 เมษายน 2564																			
สรุปอ่างขนาดกลางที่มีปริมาณในช่วง <=30 % 31 - 50 % >50-80% >80 - 100 % และ >100 %																			
		31 - 50 %				>50-80%				>80 - 100 %				>100 %					
ภาค	จำนวน	สขป.	จำนวน	ภาค	จำนวน	สขป.	จำนวน	ภาค	จำนวน	สขป.	จำนวน	ภาค	จำนวน	สขป.	จำนวน	ภาค	จำนวน	สขป.	จำนวน
เหนือ	28	1	5	เหนือ	27	1	5	เหนือ	15	1	5	เหนือ	5	1	0	เหนือ	0	1	0
		2	17			2	14			2	3			2	5			2	0
		3	1			3	1			3	3			3	0			3	0
		4	5			4	7			4	4			4	0			4	0
ตะวันออกเฉียงเหนือ	52	5	22	ตะวันออกเฉียงเหนือ	68	5	15	ตะวันออกเฉียงเหนือ	76	5	11	ตะวันออกเฉียงเหนือ	22	5	5	ตะวันออกเฉียงเหนือ	0	5	0
		6	14			6	18			6	19			6	1			6	0
		7	7			7	16			7	17			7	7			7	0
		8	9			8	19			8	29			8	9			8	0
ตะวันออกเฉียง	9	9	9	ตะวันออกเฉียง	14	9	14	ตะวันออกเฉียง	26	9	26	ตะวันออกเฉียง	2	9	2	ตะวันออกเฉียง	0	9	0
กลาง	6	10	5	กลาง	9	10	9	กลาง	6	10	5	กลาง	1	10	0	กลาง	0	10	0
		11	0			11	0			11	0			11	0			11	0
		12	1			12	0			12	1			12	1			12	0
ตะวันตก	1	13	1	ตะวันตก	0	13	0	ตะวันตก	5	13	5	ตะวันตก	1	13	1	ตะวันตก	0	13	0
ใต้	4	14	4	ใต้	3	14	2	ใต้	24	14	10	ใต้	7	14	0	ใต้	1	14	1
		15	0			15	1			15	10			15	2			15	0
		16	0			16	0			16	3			16	5			16	0
		17	0			17	0			17	1			17	0			17	0
รวม	100	รวม	100	รวม	121	รวม	121	รวม	152	รวม	152	รวม	38	รวม	38	รวม	1	รวม	1

รวมทั้งหมด 412 แห่ง

2.6 สรุปผลการจัดสรรน้ำฤดูแล้งปี 2663/64 ข้อมูล ณ 1 เม.ย. 64

ลุ่มน้ำ	แผน (ล้าน ลบ.ม.)	ผลจัดสรรน้ำ (ล้าน ลบ.ม.)	คงเหลือ (ล้าน ลบ.ม.)
ทั้งประเทศ (1 พ.ย. 63 – 30 เม.ย. 64)	18,922	14,080 (74%)	4,912 (26%)
เจ้าพระยา (4 เขื่อน) (1 พ.ย. 63 – 30 เม.ย. 64)	5,000	4,141 (83%)	859 (17%)
แม่กลอง (1 ม.ค. 64 – 30 มิ.ย. 64)	3,800	1,931 (51%)	1,869 (49%)

2.7 แผน-ผล การเพาะปลูกข้าวนาปรัง ปี 2663/64 ข้อมูล ณ 31 มี.ค.64

- ทั้งประเทศ แผนเพาะปลูกข้าวนาปรัง 1.90 ล้านไร่ เพาะปลูกแล้ว 5.379 ล้านไร่ แยกเป็น

เพาะปลูกตามแผน 1.495 ล้านไร่ เพาะปลูกเกินแผน 0.478 ล้านไร่ และเพาะปลูกนอกแผน 3.406 ล้านไร่

- ลุ่มน้ำเจ้าพระยา แผนเพาะปลูกข้าวนาปรัง - ล้านไร่ (รณรงค์จัดทำนาต่อเนื่องในฤดูแล้ง ปี 2663/64)

ยังคงมีการเพาะปลูก 2.79 ล้านไร่

ภาค	ข้าวนาปรัง				พืชไร่-พืชผัก				รวม			
	แผน (ล้านไร่)	ผล (ล้านไร่)	%	เที่ยว (ล้านไร่)	แผน (ล้านไร่)	ผล (ล้านไร่)	%	เที่ยว (ล้านไร่)	แผน (ล้านไร่)	ผล (ล้านไร่)	%	เที่ยว (ล้านไร่)
เหนือ	0.23	0.62	270.78	0.303	0.16	0.19	113.95	0.039	0.39	0.80	205.17	0.342
ตะวันออกเฉียงเหนือ	0.86	1.11	128.68		0.04	0.04	89.41	0.003	0.90	1.14	126.88	0.004
กลาง	0.01	0.02	149.61	0.002	0.02	0.01	70.07	0.001	0.03	0.03	105.04	0.003
ตะวันออก	0.32	0.41	127.82	0.320	0.02	0.01	53.62	0.005	0.34	0.42	124.06	0.325
ตะวันตก	0.20	0.42	211.57	0.001	0.23	0.22	93.52	0.008	0.43	0.64	148.26	0.009
ใต้	0.28	0.01	4.94	0.002	0.03	0.01	39.26		0.31	0.02	7.82	0.003
ลุ่มน้ำเจ้าพระยา		2.79		1.581	0.05	0.07	126.81	0.036	0.05	2.86	5,241.92	1.617
ทั้งประเทศ	1.90	5.38	283.14	2.212	0.55	0.54	98.08	0.091	2.45	5.92	241.57	2.303

3. วิเคราะห์สถานการณ์

3.1 คาดการณ์ปริมาณฝนจากแบบจำลองบรรยากาศจากกรมอุตุนิยมวิทยา (3วันล่วงหน้า)

- วันที่ 01 เม.ย. 64 (01 เม.ย. 64 เวลา 07.00 น. – 02 เม.ย. 64 เวลา 07.00 น.) มีฝนตกปานกลาง (10.1-35.0 มม.) บริเวณพื้นที่ จ.สกลนคร จ.กาฬสินธุ์ จ.มุกดาหาร จ.ขอนแก่น จ.ชัยภูมิ จ.มหาสารคาม จ.ร้อยเอ็ด จ.ยโสธร จ.อำนาจเจริญ จ.อุบลราชธานี จ.ศรีสะเกษ จ.สุรินทร์ จ.บุรีรัมย์ จ.นครราชสีมา จ.สระบุรี จ.นครนายก จ.ปราจีนบุรี จ.สระแก้ว จ.กาญจนบุรี จ.ราชบุรี จ.เพชรบุรี จ.ประจวบคีรีขันธ์ และบริเวณพื้นที่ภาคใต้ มีฝนตกหนัก (35.1-90 มม.) บริเวณพื้นที่ จ.ชุมพร จ.ระนอง และ จ.สุราษฎร์ธานี

- วันที่ 02 เม.ย. 64 (02 เม.ย. 64 เวลา 07.00 น. – 03 เม.ย. 64 เวลา 07.00 น.) มีฝนตกปานกลาง (10.1-35.0 มม.) บริเวณพื้นที่ จ.น่าน จ.แพร่ จ.อุตรดิตถ์ จ.สุโขทัย จ.ตาก จ.พิษณุโลก จ.เลย จ.บึงกาฬ จ.สกลนคร จ.อุดรธานี จ.หนองคาย จ.หนองบัวลำภู จ.นครพนม จ.กาฬสินธุ์ จ.มุกดาหาร จ.ขอนแก่น จ.เพชรบูรณ์ จ.ชัยภูมิ จ.มหาสารคาม จ.ร้อยเอ็ด จ.ยโสธร จ.อำนาจเจริญ จ.อุบลราชธานี จ.ศรีสะเกษ จ.ตาก จ.กาญจนบุรี จ.ราชบุรี จ.เพชรบุรี จ.ชลบุรี จ.จันทบุรี จ.ตราด จ.ประจวบคีรีขันธ์ และบริเวณพื้นที่ภาคใต้ มีฝนตกหนัก (35.1-90 มม.) บริเวณพื้นที่ จ.หนองคาย จ.นครพนม จ.กาญจนบุรี จ.ราชบุรี จ.เพชรบุรี จ.ประจวบคีรีขันธ์ จ.ชุมพร จ.สุราษฎร์ธานี จ.นครศรีธรรมราช จ.สงขลา จ.ยะลา และ จ.นราธิวาส

- วันที่ 03 เม.ย. 64 (03 เม.ย. 64 เวลา 07.00 น. – 04 เม.ย. 64 เวลา 07.00 น.) มีฝนตกปานกลาง (10.1-35.0 มม.) บริเวณพื้นที่ ภาคเหนือ จ.เลย จ.บึงกาฬ จ.หนองคาย จ.หนองบัวลำภู จ.สกลนคร จ.อุดรธานี จ.กาฬสินธุ์ จ.ขอนแก่น จ.เพชรบูรณ์ จ.ชัยภูมิ จ.มหาสารคาม จ.บุรีรัมย์ จ.นครราชสีมา จ.นครสวรรค์ จ.อุทัยธานี จ.กาญจนบุรี จ.อ่างทอง จ.ลพบุรี จ.นครนายก จ.ปราจีนบุรี จ.สระแก้ว จ.ฉะเชิงเทรา จ.ชลบุรี จ.ระยอง จ.ราชบุรี จ.สมุทรสงคราม จ.สมุทรสาคร จ.เพชรบุรี จ.ประจวบคีรีขันธ์ จ.ชุมพร จ.ระนอง จ.สุราษฎร์ธานี จ.นครศรีธรรมราช จ.พัทลุง จ.สตูล จ.สงขลา จ.ยะลา และ จ.นราธิวาส มีฝนตกหนัก (35.1-90 มม.) บริเวณพื้นที่ จ.เชียงราย จ.เชียงใหม่ จ.แม่ฮ่องสอน จ.พะเยา จ.น่าน จ.แพร่ จ.ลำปาง จ.ลำพูน จ.อุตรดิตถ์ จ.สุโขทัย จ.พิษณุโลก จ.เลย จ.หนองบัวลำภู จ.หนองคาย จ.อุดรธานี จ.ขอนแก่น จ.เพชรบูรณ์ จ.ชัยภูมิ จ.กาญจนบุรี จ.ราชบุรี จ.สมุทรสงคราม จ.สมุทรสาคร จ.เพชรบุรี จ.ประจวบคีรีขันธ์ และ จ.ชุมพร มีฝนตกหนักมาก (มากกว่า 90 มม.) บริเวณพื้นที่ จ.เชียงราย จ.พะเยา จ.น่าน และ จ.อุตรดิตถ์

3.2 คาดการณ์ปริมาณน้ำ (วันที่ 2 เม.ย. 64)

คาดการณ์ปริมาณน้ำไหลผ่านลุ่มน้ำปิงที่สถานี P.17 อ.บรรพตพิสัย จ.นครสวรรค์ จะมีปริมาณน้ำไหลผ่าน 33.00 ลบ.ม./วินาที มีแนวโน้มลดลง ลุ่มน้ำน่านที่สถานี N.67 อ.ชุมแสง จ.นครสวรรค์ จะมีปริมาณน้ำไหลผ่าน 102.00 ลบ.ม./วินาที มีแนวโน้มลดลง โดยจะทำให้ในลุ่มน้ำเจ้าพระยาที่สถานี C.2 อ.เมืองนครสวรรค์ จ.นครสวรรค์ จะมีปริมาณน้ำไหลผ่าน 139.00 ลบ.ม./วินาที มีแนวโน้มลดลง

4. รายงานสถานการณ์ค่าความเค็ม (ข้อมูล วันที่ 1 เม.ย. 64 เวลา 07:00 น.)

แม่น้ำ	สถานีเฝ้าระวัง	เกณฑ์เฝ้าระวัง (กรัม/ลิตร)	ค่าความเค็ม (กรัม/ลิตร)
เจ้าพระยา	ประปาสำแล	0.26	0.15
ปราจีน-บางปะกง	บางคาง	2	0.05
ท่าจีน	ด้านนอกคลองจินดา	0.75	1.00
	ด้านในคลองจินดา	0.75	0.47
แม่กลอง	ปากคลองดำเนินสะดวก	2	0.14