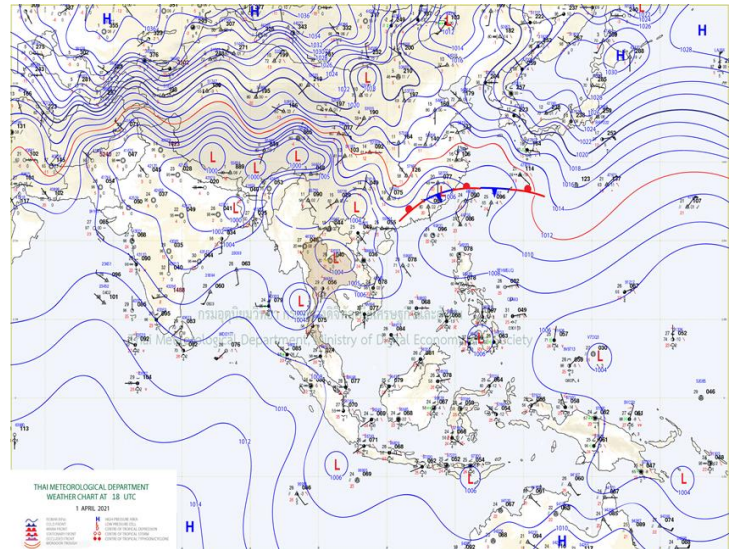
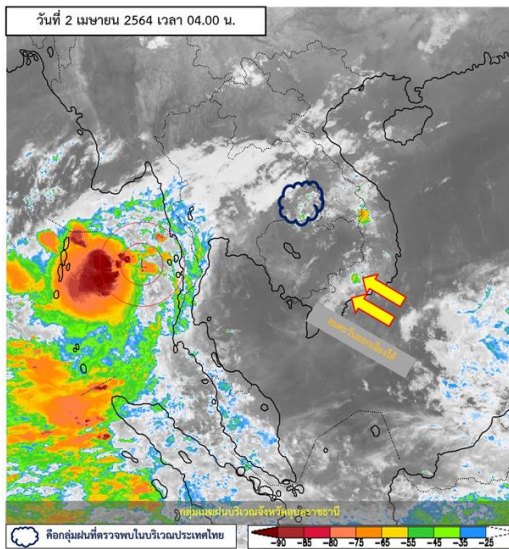




รายงานสรุปศูนย์ปฏิบัติการน้ำอัจฉริยะ
เรื่อง สถานการณ์น้ำและการเฝ้าระวัง
ประจำวันศุกร์ที่ 2 เมษายน พ.ศ. 2564

1. สภาพอากาศและปริมาณฝน

1.1 สภาพอากาศ (กรมอุตุนิยมวิทยา)



หย่อมความกดอากาศต่ำกำลังแรงยังคงปกคลุมบริเวณทะเลอันดามัน ทำให้ภาคใต้มีฝนตกหนักบางแห่ง สำหรับความกดอากาศต่ำเนื่องจากความร้อนปกคลุมบริเวณประเทศไทยตอนบน ลักษณะเช่นนี้ทำให้บริเวณดังกล่าวมีอากาศร้อนหลายพื้นที่และมีอากาศร้อนจัดบางแห่ง ประกอบกับมีลมใต้และลมตะวันออกเฉียงใต้พัดนำความชื้นจากอ่าวไทยเข้ามาปกคลุมบริเวณภาคเหนือตอนล่าง ภาคตะวันออกเหนือ ภาคกลาง และภาคตะวันออกเฉียงใต้ ทำให้บริเวณดังกล่าวมีฝนฟ้าคะนองและลมกระโชกแรงบางพื้นที่ อนึ่ง ในช่วงวันที่ 3 - 6 เมษายน 2564 ประเทศไทยจะมีพายุฤดูร้อนเกิดขึ้น โดยมีลักษณะของพายุฝนฟ้าคะนอง ลมกระโชกแรง และมีลูกเห็บตกบางพื้นที่ รวมถึงมีฟ้าผ่าเกิดขึ้น (ตามรายละเอียดประกาศกรมอุตุนิยมวิทยา เรื่อง พายุฤดูร้อนบริเวณประเทศไทย ฉบับที่ 3 (59/2564))

1.2 สภาพฝน

ปริมาณฝนสูงสุด 5 อันดับ จากสำนักงานทรัพยากรน้ำแห่งชาติ เวลา 07.00 น. วันที่ 1 เม.ย.64 ถึงเวลา 07.00 น. วันที่ 2 เม.ย.64 ตามลำดับ ดังนี้

1. อ.ตะกั่วทุ่ง จ.พังงา	วัดปริมาณฝนได้	79.0	มม.
2. อ.ตะกั่วป่า จ.พังงา	วัดปริมาณฝนได้	72.5	มม.
3. อ.ท้ายเหมือง จ.พังงา	วัดปริมาณฝนได้	59.5	มม.
4. อ.เมืองพังงา จ.พังงา	วัดปริมาณฝนได้	48.0	มม.
5. อ.กะปง จ.พังงา	วัดปริมาณฝนได้	44.5	มม.

2. สถานการณ์น้ำท่าและสภาพน้ำในอ่างเก็บน้ำ

2.1 สถานการณ์น้ำท่าในลุ่มน้ำต่างๆ (ข้อมูล วันที่ 2 เม.ย. 64 เวลา 06.00 น.)

แม่น้ำ	สถานี	ที่ตั้งสถานี	ตลิ่ง	ความจุ	ระดับน้ำ	ปริมาณน้ำ		ต่ำ(-) สูง(+) กว่าตลิ่ง	อยู่ใน เกณฑ์	แนวโน้ม		
						วันนี้	เมื่อวาน					
			ม.	ม. ³ / วิ.	ม.	ม. ³ / วิ.	ม. ³ / วิ.					
1. ปิง	P.1	สะพานนวมรัฐ	อำเภอเมือง	จังหวัดเชียงใหม่	3.70	445	0.76	1.60	3.20	-2.94	น้อย	ลดลง
ปิง	P.7A	สะพานบ้านห้วยยาง	อำเภอเมือง	จังหวัดกำแพงเพชร	5.34	3,000	0.24	*	*	-5.10	N/A	N/A
ปิง	P.17	บ้านท่าจั่ว	อำเภอบรรพตพิสัย	จังหวัดนครสวรรค์	39.80	2,990	34.08	34.00	36.00	-5.72	น้อย	ลดลง
2. วัง	W.1C	สะพานเสตุวาริ	อำเภอเมือง	จังหวัดลำปาง	5.20	651	-0.73	0.17	0.18	-5.93	น้อย	ทรงตัว
3. ยม	Y.1C	สะพานบ้านน้ำโค้ง	อำเภอเมือง	จังหวัดแพร่	8.20	993	-0.13	0.85	0.75	-8.33	น้อย	เพิ่มขึ้น
4. น่าน	N.1	หน้าสำนักงานป่าไม้	อำเภอเมือง	จังหวัดน่าน	7.00	1,217	-0.36	3.58	3.85	-7.36	น้อย	ลดลง
น่าน	N.5A	สะพานเอกาทศรถ	อำเภอเมือง	จังหวัดพิษณุโลก	10.37	1,365	1.57	149.30	143.60	-8.80	น้อย	เพิ่มขึ้น
น่าน	N.67	สะพานบ้านเกยไชย	อำเภอชุมแสง	จังหวัดนครสวรรค์	28.30	1,579	18.57	105.00	106.00	-9.73	น้อย	ลดลง
5. เจ้าพระยา	C.2	ค่ายจิรประวัติ	อำเภอเมือง	จังหวัดนครสวรรค์	26.20	3,590	16.75	142.00	145.00	-9.45	น้อย	ลดลง
เจ้าพระยา	C.13	ท้ายเขื่อนเจ้าพระยา	อำเภอสรรพยา	จังหวัดชัยนาท	16.34	2,840	5.54	80.00	80.00	-10.80	น้อย	ทรงตัว
6. ป่าสัก	S.28	ท้ายเขื่อนป่าสักชลสิทธิ์	อำเภอพัฒนานิคม	จังหวัดลพบุรี	31.46	1,175	17.83	31.00	32.00	-13.63	น้อย	ลดลง
7. มูล	M.7	สะพานเสรีประชาธิปไตย	อำเภอเมือง	จังหวัดอุบลราชธานี	7.00	2,300	2.25	42.50	41.00	-4.75	น้อย	เพิ่มขึ้น
8. ชี	E.20A	บ้านบ้านฟ้าหยาด	อำเภอมหาชนะชัย	จังหวัดยโสธร	10.00	1,220	2.42	0.11	0.11	-7.58	น้อย	ทรงตัว
9. เพชรบุรี	B.9	บ้านสาระเห็ด	อำเภอท่ายาง	จังหวัดเพชรบุรี	6.60	355	3.01	32.40	32.00	-3.59	น้อย	เพิ่มขึ้น
เพชรบุรี	B.6A	สะพานท่าเกวียน	อำเภอแก่งกระจาน	จังหวัดเพชรบุรี	6.00	260	0.58	0.90	1.00	-5.42	น้อย	ลดลง
เพชรบุรี	B.15	สะพานเทศบาล	อำเภอเมือง	จังหวัดเพชรบุรี	5.40	150	0.61	3.27	2.14	-4.79	น้อย	เพิ่มขึ้น
10. ทะเลสาบสงขลา	X.44	คลองจตุรเศา	อำเภอหาดใหญ่	จังหวัดสงขลา	#N/A	#N/A	#N/A	#N/A	#N/A	#N/A	N/A	N/A
ทะเลสาบสงขลา	X.170	บ้านคลองลำ	อำเภอศรีนครินทร์	จังหวัดพัทลุง	#N/A	#N/A	#N/A	#N/A	#N/A	#N/A	N/A	N/A
11. ภาคใต้ฝั่งตะวันออก	X.180	สะพานเทศบาล	อำเภอเมือง	จังหวัดชุมพร	#N/A	#N/A	#N/A	#N/A	#N/A	#N/A	N/A	N/A
ภาคใต้ฝั่งตะวันออก	X.119A	สะพานสันตสุข	อำเภอสุโขทัย	จังหวัดสุโขทัย	#N/A	#N/A	#N/A	#N/A	#N/A	#N/A	N/A	N/A
ภาคใต้ฝั่งตะวันออก	X.53A	คลองชุมพร	อำเภอเมือง	จังหวัดชุมพร	#N/A	#N/A	#N/A	#N/A	#N/A	#N/A	N/A	N/A
ภาคใต้ฝั่งตะวันตก	X.212	คลองหลังสวน	อำเภอหลังสวน	จังหวัดชุมพร	#N/A	#N/A	#N/A	#N/A	#N/A	#N/A	N/A	N/A
12. ภาคใต้ฝั่งตะวันตก	X.234	บ้านป่าหมาก	อำเภอเมือง	จังหวัดตรัง	#N/A	#N/A	#N/A	#N/A	#N/A	#N/A	N/A	N/A

○ น้ำใช้การทั่วประเทศ (อ่างเก็บน้ำขนาดใหญ่) ณ วันที่ 2 เมษายน 2564

- ปี 2559 มีน้ำ 10,835 ล้าน ลบ.ม. คิดเป็น 23%
- ปี 2563 มีน้ำ 12,894 ล้าน ลบ.ม. คิดเป็น 27%
- ปี 2564 มีน้ำ 11,805 ล้าน ลบ.ม. คิดเป็น 25%
- ปี 2564 **มากกว่า** ปี 2559 จำนวน 970 ล้าน ลบ.ม.
- ปี 2564 **น้อยกว่า** ปี 2563 จำนวน 1,089 ล้าน ลบ.ม.

○ น้ำใช้การในลุ่มเจ้าพระยา ณ วันที่ 2 เมษายน 2564

- ปี 2559 มีน้ำ 2,346 ล้าน ลบ.ม. คิดเป็น 13%
- ปี 2563 มีน้ำ 2,546 ล้าน ลบ.ม. คิดเป็น 14%
- ปี 2564 มีน้ำ 2,640 ล้าน ลบ.ม. คิดเป็น 15%
- ปี 2564 **มากกว่า** ปี 2559 จำนวน 294 ล้าน ลบ.ม.
- ปี 2564 **มากกว่า** ปี 2563 จำนวน 94 ล้าน ลบ.ม.

2.2 สภาพน้ำใช้การในอ่างเก็บน้ำขนาดใหญ่ (ข้อมูล วันที่ 2 เม.ย. 64)

ภาค อ่างเก็บน้ำเขื่อน	ความจุ ที่ รณส. (ล้าน ม. ³)	ความจุ ที่ รณก. (ล้าน ม. ³)	ความจุน้ำ ใช้การ (ล้าน ม. ³)	ณ วันที่						ไหลลง วันนี้ (ล้าน ม. ³)	ระบาย วันนี้ (ล้าน ม. ³)	
				ปี2563		ปี2564						
				ปริมาตร (ล้าน ม. ³)	% รณก.	ปริมาตร (ล้าน ม. ³)	% รณก.	ปริมาตรใช้การ (ล้าน ม. ³)	% รณก.			ใช้การ
เหนือ												
ภูมิพล*	13,462	13,462	9,662	4,772	35	4,739	35	939	7	10	0.00	6.00
สิริกิติ์*	10,508	9,510	6,660	3,982	42	4,029	42	1,179	12	18	1.66	17.05
แม่จัดสมบูรณ์ชล	323	265	253	68	26	101	38	89	34	35	0.00	2.22
แม่กวางอุดมธารา	295	263	249	66	25	57	22	43	17	17	0.03	0.43
กิวลม	106	106	103	57	54	56	53	52	49	51	0.17	0.12
กิวคอบมา	209	170	164	57	34	58	34	51	30	31	0.00	0.52
แควน้อยบำรุงแดน	1,080	939	896	328	35	317	34	274	29	31	0.28	1.12
แม่มอก	110	110	94	27	25	35	31	19	17	20	0.02	0.02
รวมภาคเหนือ	26,093	24,825	18,080	9,358	38	9,390	38	2,646	11	15	2.16	27.48
ตะวันออกเฉียงเหนือ												
ห้วยหลวง	136	136	129	39	29	41	30	34	25	27	0.00	0.11
น้ำอูน	780	520	475	199	38	186	36	141	27	30	0.03	0.73
น้ำพุง*	200	165	157	72	44	72	44	64	39	41	0.01	0.32
จุฬารัตน์*	181	164	127	39	24	73	45	36	22	28	0.07	0.10
อุบลรัตน์*	4,640	2,431	1,850	373	15	1,000	41	419	17	23	0.00	5.11
ลำปาว	2,450	1,980	1,880	796	40	540	27	440	22	23	0.00	3.71
ลำตะคอง	445	314	292	109	35	260	83	238	76	81	0.00	1.04
ลำพระเพลิง	242	155	154	13	9	103	66	102	66	66	0.23	1.04
มูลนง	350	141	134	31	22	110	78	103	73	77	0.17	0.48
ลำแซะ	325	275	268	54	20	168	61	161	59	60	0.00	1.24
ลำนางรอง	197	121	118	19	16	85	70	81	67	69	0.00	0.00
สิรินธร*	1,966	1,966	1,135	1,213	62	1,245	63	414	21	36	0.00	3.51
รวมภาคตอน.	11,911	8,368	6,718	2,959	35	3,884	46	2,233	27	33	0.52	17.39
กลาง												
ป่าสักชลสิทธิ์	960	960	957	160	17	252	26	249	26	26	1.06	2.17
ทับเสลา	190	160	143	34	21	53	33	36	23	25	0.00	0.19
กระเสียว	390	299	259	55	18	138	46	98	33	38	0.00	1.75
รวมภาคกลาง	1,540	1,419	1,359	249	18	443	31	383	27	28	1.06	4.11
ตะวันตก												
ศรีนครินทร์*	18,770	17,745	7,480	13,461	76	11,963	67	1,698	10	23	0.69	14.01
วชิราลงกรณ์*	11,000	8,860	5,848	5,198	59	3,866	44	854	10	15	0.00	8.58
รวมภาคตะวันตก	29,770	26,605	13,328	18,659	70	15,829	59	2,552	10	19	0.69	22.59
ตะวันออก												
ขุนด่านปราการชล	225	224	219	57	25	65	29	61	27	28	0.01	0.20
คลองสิียด	450	420	390	59	14	65	16	35	8	9	0.00	0.23
บางพระ	127	117	105	29	25	53	45	41	35	39	0.01	0.27
หนองปลาไหล	206	164	150	23	14	118	72	105	64	70	0.76	0.22
ประแสร์	322	295	275	59	20	179	61	159	54	58	0.00	0.71
นฤปดินทรจินดา	338	295	276	119	40	117	40	98	33	36	0.10	1.24
รวมภาคตะวันออก	1,668	1,515	1,415	345	23	598	39	498	33	35	0.87	2.87
ใต้												
แก่งกระจาน	900	710	645	307	43	345	49	280	39	43	1.44	3.02
ปราณบุรี	490	391	373	171	44	267	68	249	64	67	0.19	1.67
ราชประสงค์*	6,144	5,639	4,287	3,150	56	3,426	61	2,075	37	48	2.24	7.06
บางลาง*	1,590	1,454	1,178	1,034	71	1,166	80	889	61	76	3.48	4.26
รวมภาคใต้	9,124	8,194	6,484	4,661	57	5,203	63	3,493	43	54	7.35	16.01
รวมทั้งประเทศ	80,106	70,926	47,384	36,230	51	35,347	50	11,805	17	25	12.65	90.44

ต่ำกว่า 30 %
รวม 15 แห่ง

ตั้งแต่ 31 - 50%
รวม 10 แห่ง

ตั้งแต่ 51-80%
รวม 9 แห่ง

มากกว่า 80%
รวม 1 แห่ง



ศูนย์ปฏิบัติการน้ำอัจฉริยะ (swoc)

SMART WATER OPERATION CENTER



2.3 สภาพน้ำในอ่างเก็บน้ำ 4 เขื่อนหลักกลุ่มเจ้าพระยา (ข้อมูล วันที่ 2 เม.ย. 64)

สภาพน้ำในอ่างเก็บน้ำ ภูมิพล สิริกิติ์ แควน้อยฯ และป่าสักฯ วันที่ 2 เมษายน 2564

อ่างเก็บน้ำ	ปริมาณน้ำในอ่างฯ		ปริมาณน้ำใช้การได้		ปริมาณน้ำไหลลงอ่างฯ		ปริมาณน้ำระบาย		รับน้ำได้อีก	เปรียบเทียบน้ำใช้การ - น้อยกว่า / + มากกว่า ปี 2559
	ปริมาณน้ำ	% ความจุ	ปริมาณน้ำ	% ใช้การ	วันนี้	เมื่อวาน	วันนี้	เมื่อวาน		
ภูมิพล	4,739	35	939	10	0.00	0.13	6.00	6.00	8,723	331
สิริกิติ์	4,029	42	1,179	18	1.66	3.09	17.05	17.02	5,481	0
ภูมิพล+สิริกิติ์	8,767	38	2,117	13	1.66	3.22	23.05	23.02	14,205	331
แควน้อยฯ	317	34	274	31	0.28	0.00	1.12	1.12	622	19
ป่าสักชลสิทธิ์	252	26	249	26	1.06	0.29	2.17	2.17	708	-56
รวมทั้งหมด	9,336	38	2,640	15	2.99	3.51	26.34	26.31	15,535	294

(หน่วย : ล้าน ลบ.ม.)

2.4 สถานการณ์น้ำลุ่มน้ำเจ้าพระยา

แม่น้ำปิง ปริมาณน้ำไหลผ่านที่สถานี P.17 อ.บรรพตพิสัย จ.นครสวรรค์ วัดได้ 34.00 ลบ.ม./วินาที (เมื่อวาน 36.00 ลบ.ม./วินาที) ต่ำกว่าตลิ่ง 5.72 เมตร มี**แนวโน้มลดลง**

แม่น้ำน่าน ปริมาณน้ำไหลผ่านที่สถานี N.67 อ.ชุมแสง จ.นครสวรรค์ วัดได้ 105.00 ลบ.ม./วินาที (เมื่อวาน 106.00 ลบ.ม./วินาที) ต่ำกว่าตลิ่ง 9.73 เมตร มี**แนวโน้มลดลง**

แม่น้ำเจ้าพระยา ปริมาณน้ำไหลผ่านที่สถานี C.2 อ.เมืองนครสวรรค์ วัดได้ 142.00 ลบ.ม./วินาที (เมื่อวาน 145.00 ลบ.ม./วินาที) ต่ำกว่าตลิ่ง 9.45 เมตร มี**แนวโน้มลดลง** และมีปริมาณน้ำไหลผ่านท้ายเขื่อนเจ้าพระยา (C.13) ในอัตรา 80.00 ลบ.ม./วินาที (เมื่อวาน 80.00 ลบ.ม./วินาที) ไหลผ่านสถานีวัดน้ำ C.29A อ.บางไทร มีปริมาณน้ำไหลผ่านเฉลี่ย 92.00 ลบ.ม./วินาที (เมื่อวาน 94.00 ลบ.ม./วินาที)

2.5 สภาพน้ำในอ่างเก็บน้ำขนาดกลาง (ข้อมูล วันที่ 2 เม.ย. 64)

ข้อมูลวันที่ 1 เมษายน 2564																			
สรุปอ่างขนาดกลางที่มีปริมาณในช่อง <=30 % 31 - 50 % >50-80% >80 - 100 % และ >100 %																			
		31 - 50 %				>50-80%				>80 - 100 %				>100 %					
ภาค	จำนวน	สขป.	จำนวน	ภาค	จำนวน	สขป.	จำนวน	ภาค	จำนวน	สขป.	จำนวน	ภาค	จำนวน	สขป.	จำนวน	ภาค	จำนวน	สขป.	จำนวน
เหนือ	28	1	5	เหนือ	27	1	5	เหนือ	15	1	5	เหนือ	5	1	0	เหนือ	0	1	0
		2	17			2	14			2	3			2	5			2	0
		3	1			3	1			3	3			3	0			3	0
		4	5			4	7			4	4			4	0			4	0
ตะวันออกเฉียงเหนือ	52	5	22	ตะวันออกเฉียงเหนือ	68	5	15	ตะวันออกเฉียงเหนือ	76	5	11	ตะวันออกเฉียงเหนือ	22	5	5	ตะวันออกเฉียงเหนือ	0	5	0
		6	14			6	18			6	19			6	1			6	0
		7	7			7	16			7	17			7	7			7	0
		8	9			8	19			8	29			8	9			8	0
ตะวันออก	9	9	9	ตะวันออก	14	9	14	ตะวันออก	26	9	26	ตะวันออก	2	9	2	ตะวันออก	0	9	0
กลาง	6	10	5	กลาง	9	10	9	กลาง	6	10	5	กลาง	1	10	0	กลาง	0	10	0
		11	0			11	0			11	0			11	0				
		12	1			12	0			12	1			12	1			12	0
ตะวันตก	1	13	1	ตะวันตก	0	13	0	ตะวันตก	5	13	5	ตะวันตก	1	13	1	ตะวันตก	0	13	0
ใต้	4	14	4	ใต้	3	14	2	ใต้	24	14	10	ใต้	7	14	0	ใต้	1	14	1
		15	0			15	1			15	10			15	2			15	0
		16	0			16	0			16	3			16	5			16	0
		17	0			17	0			17	1			17	0			17	0
รวม	100	รวม	100	รวม	121	รวม	121	รวม	152	รวม	152	รวม	38	รวม	38	รวม	1	รวม	1

รวมทั้งหมด 412 แห่ง

2.6 สรุปผลการจัดสรรน้ำฤดูแล้งปี 2663/64 ข้อมูล ณ 2 เม.ย. 64

ลุ่มน้ำ	แผน (ล้าน ลบ.ม.)	ผลจัดสรรน้ำ (ล้าน ลบ.ม.)	คงเหลือ (ล้าน ลบ.ม.)
ทั้งประเทศ (1 พ.ย. 63 – 30 เม.ย. 64)	18,922	14,185 (75%)	4,807 (25%)
เจ้าพระยา (4 เขื่อน) (1 พ.ย. 63 – 30 เม.ย. 64)	5,000	4,171 (83%)	829 (17%)
แม่กลอง (1 ม.ค. 64 – 30 มิ.ย. 64)	3,800	1,953 (51%)	1,847 (49%)

2.7 แผน-ผล การเพาะปลูกข้าวนาปรัง ปี 2663/64 ข้อมูล ณ 31 มี.ค.64

- ทั้งประเทศ แผนเพาะปลูกข้าวนาปรัง 1.90 ล้านไร่ เพาะปลูกแล้ว 5.379 ล้านไร่ แยกเป็น

เพาะปลูกตามแผน 1.495 ล้านไร่ เพาะปลูกเกินแผน 0.478 ล้านไร่ และเพาะปลูกนอกแผน 3.406 ล้านไร่

- ลุ่มน้ำเจ้าพระยา แผนเพาะปลูกข้าวนาปรัง - ล้านไร่ (รณรงค์จัดทำนาต่อเนื่องในฤดูแล้ง ปี 2663/64)

ยังคงมีการเพาะปลูก 2.79 ล้านไร่

ภาค	ข้าวนาปรัง				พืชไร่-พืชผัก				รวม			
	แผน (ล้านไร่)	ผล (ล้านไร่)	%	เที่ยว (ล้านไร่)	แผน (ล้านไร่)	ผล (ล้านไร่)	%	เที่ยว (ล้านไร่)	แผน (ล้านไร่)	ผล (ล้านไร่)	%	เที่ยว (ล้านไร่)
เหนือ	0.23	0.62	270.78	0.303	0.16	0.19	113.95	0.039	0.39	0.80	205.17	0.342
ตะวันออกเฉียงเหนือ	0.86	1.11	128.68		0.04	0.04	89.41	0.003	0.90	1.14	126.88	0.004
กลาง	0.01	0.02	149.61	0.002	0.02	0.01	70.07	0.001	0.03	0.03	105.04	0.003
ตะวันออก	0.32	0.41	127.82	0.320	0.02	0.01	53.62	0.005	0.34	0.42	124.06	0.325
ตะวันตก	0.20	0.42	211.57	0.001	0.23	0.22	93.52	0.008	0.43	0.64	148.26	0.009
ใต้	0.28	0.01	4.94	0.002	0.03	0.01	39.26		0.31	0.02	7.82	0.003
ลุ่มน้ำเจ้าพระยา		2.79		1.581	0.05	0.07	126.81	0.036	0.05	2.86	5,241.92	1.617
ทั้งประเทศ	1.90	5.38	283.14	2.212	0.55	0.54	98.08	0.091	2.45	5.92	241.57	2.303

3. วิเคราะห์สถานการณ์

3.1 คาดการณ์ปริมาณฝนจากแบบจำลองบรรยากาศจากกรมอุตุนิยมวิทยา (3วันล่วงหน้า)

- วันที่ 02 เม.ย. 64 (02 เม.ย. 64 เวลา 07.00 น. – 03 เม.ย. 64 เวลา 07.00 น.) มีฝนตกปานกลาง (10.1-35.0 มม.) บริเวณพื้นที่ จ.เชียงใหม่ จ.ลำพูน จ.ตาก จ.พิษณุโลก จ.เลย จ.บึงกาฬ จ.สกลนคร จ.อุดรธานี จ.หนองคาย จ.หนองบัวลำภู จ.นครพนม จ.กาฬสินธุ์ จ.มุกดาหาร จ.ขอนแก่น จ.เพชรบูรณ์ จ.ชัยภูมิ จ.มหาสารคาม จ.ร้อยเอ็ด จ.ยโสธร จ.อำนาจเจริญ จ.อุบลราชธานี จ.ศรีสะเกษ จ.ตาก จ.กาญจนบุรี จ.ราชบุรี จ.เพชรบุรี จ.สระแก้ว จ.ประจวบคีรีขันธ์ และ บริเวณพื้นที่ภาคใต้ มีฝนตกหนัก (35.1-90 มม.) บริเวณพื้นที่ จ.กาฬสินธุ์ จ.เพชรบูรณ์ จ.ชัยภูมิ จ.ประจวบคีรีขันธ์ จ.ชุมพร จ.ระนอง จ.พังงา จ.สุราษฎร์ธานี จ.นครศรีธรรมราช และ กระบี่

- วันที่ 03 เม.ย. 64 (03 เม.ย. 64 เวลา 07.00 น. – 04 เม.ย. 64 เวลา 07.00 น.) มีฝนตกปานกลาง (10.1-35.0 มม.) บริเวณพื้นที่ ภาคเหนือ ภาคอีสาน ภาคตะวันออก และ ภาคใต้ มีฝนตกหนัก (35.1-90 มม.) บริเวณพื้นที่ จ.เชียงราย จ.เชียงใหม่ จ.พะเยา จ.น่าน จ.แพร่ จ.ลำปาง จ.ลำพูน จ.ตาก จ.อุดรดิตถ์ จ.สุโขทัย จ.พิษณุโลก จ.เลย จ.กาฬสินธุ์ จ.มหาสารคาม จ.ร้อยเอ็ด จ.นครราชสีมา จ.ขอนแก่น จ.เพชรบูรณ์ จ.ชัยภูมิ จ.ประจวบคีรีขันธ์ จ.ชุมพร จ.ระนอง จ.พังงา จ.สุราษฎร์ธานี จ.นครศรีธรรมราช และ จ.พัทลุง มีฝนตกหนักมาก (มากกว่า 90 มม.) บริเวณพื้นที่ จ.น่าน และ จ.นครศรีธรรมราช

- วันที่ 04 เม.ย. 64 (04 เม.ย. 64 เวลา 07.00 น. – 05 เม.ย. 64 เวลา 07.00 น.) มีฝนตกปานกลาง (10.1-35.0 มม.) บริเวณพื้นที่ ทุกภูมิภาคของประเทศไทย มีฝนตกหนัก (35.1-90 มม.) บริเวณพื้นที่ จ.เชียงราย จ.เชียงใหม่ จ.แม่ฮ่องสอน จ.พะเยา จ.น่าน จ.แพร่ จ.ลำปาง จ.ลำพูน จ.อุดรดิตถ์ จ.สุโขทัย จ.พิษณุโลก จ.เลย จ.หนองบัวลำภู จ.หนองคาย จ.อุดรธานี จ.ขอนแก่น จ.เพชรบูรณ์ จ.ชัยภูมิ จ.มหาสารคาม จ.นครราชสีมา จ.บุรีรัมย์ จ.กาญจนบุรี จ.ราชบุรี จ.ประจวบคีรีขันธ์ จ.ชุมพร และจ.ระนอง มีฝนตกหนักมาก (มากกว่า 90 มม.) บริเวณพื้นที่ จ.เชียงราย จ.พะเยา จ.ลำปาง และ จ.แพร่

3.2 คาดการณ์ปริมาณน้ำ (วันที่ 3 เม.ย. 64)

คาดการณ์ปริมาณน้ำไหลผ่านลุ่มน้ำปิงที่สถานี P.17 อ.บรรพตพิสัย จ.นครสวรรค์ จะมีปริมาณน้ำไหลผ่าน 33.00 ลบ.ม./วินาที มีแนวโน้มลดลง ลุ่มน้ำน่านที่สถานี N.67 อ.ชุมแสง จ.นครสวรรค์ จะมีปริมาณน้ำไหลผ่าน 103.00 ลบ.ม./วินาที มีแนวโน้มลดลง โดยจะทำให้ในลุ่มน้ำเจ้าพระยาที่สถานี C.2 อ.เมืองนครสวรรค์ จ.นครสวรรค์ จะมีปริมาณน้ำไหลผ่าน 140.00 ลบ.ม./วินาที มีแนวโน้มลดลง

4. รายงานสถานการณ์ค่าความเค็ม (ข้อมูล วันที่ 2 เม.ย. 64 เวลา 07:00 น.)

แม่น้ำ	สถานีเฝ้าระวัง	เกณฑ์เฝ้าระวัง (กรัม/ลิตร)	ค่าความเค็ม (กรัม/ลิตร)
เจ้าพระยา	ประปาสำแล	0.26	0.16
ปราจีน-บางปะกง	บางคาง	2	0.05
ท่าจีน	ด้านนอกคลองจินดา	0.75	1.17
	ด้านในคลองจินดา	0.75	0.48
แม่กลอง	ปากคลองดำเนินสะดวก	2	0.14