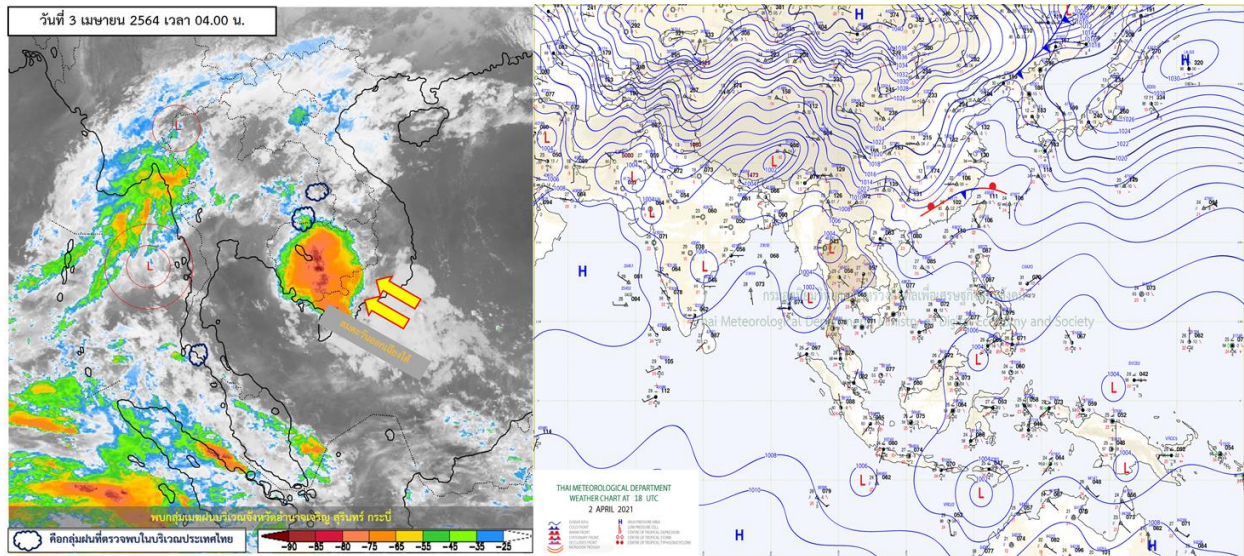




รายงานสรุปศูนย์ปฏิบัติการน้ำอัจฉริยะ
เรื่อง สถานการณ์น้ำและการเฝ้าระวัง
ประจำวันเสาร์ที่ 3 เมษายน พ.ศ. 2564

1. สภาพอากาศและปริมาณฝน

1.1 สภาพอากาศ (กรมอุตุนิยมวิทยา)



บริเวณความกดอากาศสูงหรือมวลอากาศเย็นกำลังปานกลางระลอกใหม่ คาดว่าจะแผ่ลงมาปกคลุมภาคตะวันออกเฉียงเหนือของประเทศไทยและทะเลจีนใต้ในวันนี้ (3 เมษายน 2564) ในขณะที่ประเทศไทยตอนบนมีอากาศร้อนถึงร้อนจัดต่อเนื่องกันหลายวัน ลักษณะเช่นนี้จะทำให้ประเทศไทยตอนบนมีพายุฤดูร้อนเกิดขึ้น โดยมีลักษณะของพายุฝนฟ้าคะนอง ลมกระโชกแรง ลูกเห็บตกบางพื้นที่ รวมถึงมีฟ้าผ่าเกิดขึ้น และมีฝนตกหนักบางแห่ง โดยจะเริ่มมีผลกระทบในภาคตะวันออกเฉียงเหนือและภาคตะวันออกก่อน ส่วนภาคเหนือ ภาคกลางรวมทั้งกรุงเทพมหานครและปริมณฑล และภาคใต้ตอนบน จะได้รับผลกระทบในระยะต่อไป อนึ่ง หย่อมความกดอากาศต่ำกำลังแรงยังคงปกคลุมทะเลอันดามัน ทำให้ภาคใต้มีฝนตกหนักบางแห่ง

1.2 สภาพฝน

ปริมาณฝนสูงสุด 5 อันดับ จากสำนักงานทรัพยากรน้ำแห่งชาติ เวลา 07.00 น. วันที่ 2 เม.ย.64 ถึงเวลา 07.00 น. วันที่ 3 เม.ย.64 ตามลำดับ ดังนี้

1. อ.เมืองน่าน จ.น่าน	วัดปริมาณฝนได้	78.5	มม.
2. อ.เมืองนครพนม จ.นครพนม	วัดปริมาณฝนได้	63.6	มม.
3. อ.ละหานทราย จ.บุรีรัมย์	วัดปริมาณฝนได้	52.0	มม.
4. อ.คลองหาด จ.สระแก้ว	วัดปริมาณฝนได้	43.0	มม.
5. อ.วังโป่ง จ.เพชรบูรณ์	วัดปริมาณฝนได้	42.0	มม.



2. สถานการณ์น้ำท่าและสภาพน้ำในอ่างเก็บน้ำ

2.1 สถานการณ์น้ำท่าในลุ่มน้ำต่างๆ (ข้อมูล วันที่ 3 เม.ย. 64 เวลา 06.00 น.)

แม่น้ำ	สถานี	ที่ตั้งสถานี	ตลิ่ง	ความจุ	ระดับน้ำ	ปริมาณน้ำ		ต่ำ(-) สูง(+) กว่าตลิ่ง	อยู่ใน เกณฑ์	แนวโน้ม		
						วันนี้	เมื่อวาน					
			ม.	ม. ³ / วิ.	ม.	ม. ³ / วิ.	ม. ³ / วิ.					
1. ปิง	P.1	สะพานนวมรัฐ	อำเภอเมือง	จังหวัดเชียงใหม่	3.70	445	1.44	15.40	1.60	-2.26	น้อย	เพิ่มขึ้น
ปิง	P.7A	สะพานบ้านห้วยยาง	อำเภอเมือง	จังหวัดกำแพงเพชร	5.34	3,000	0.25	*	*	-5.09	N/A	N/A
ปิง	P.17	บ้านท่าจั่ว	อำเภอบรรพตพิสัย	จังหวัดนครสวรรค์	39.80	2,990	34.10	35.00	34.00	-5.70	น้อย	เพิ่มขึ้น
2. วัง	W.1C	สะพานเสตุวาริ	อำเภอเมือง	จังหวัดลำปาง	5.20	651	-0.65	0.25	0.17	-5.85	น้อย	ทรงตัว
3. ยม	Y.1C	สะพานบ้านน้ำโค้ง	อำเภอเมือง	จังหวัดแพร่	8.20	993	-0.15	0.75	0.85	-8.35	น้อย	ลดลง
4. น่าน	N.1	หน้าสำนักงานป่าไม้	อำเภอเมือง	จังหวัดน่าน	7.00	1,217	-0.37	3.31	3.58	-7.37	น้อย	ลดลง
น่าน	N.5A	สะพานเอกาทศรถ	อำเภอเมือง	จังหวัดพิษณุโลก	10.37	1,365	1.56	148.60	149.30	-8.81	น้อย	ลดลง
น่าน	N.67	สะพานบ้านเกษไชย	อำเภอชุมแสง	จังหวัดนครสวรรค์	28.30	1,579	18.50	100.00	105.00	-9.80	น้อย	ลดลง
5. เจ้าพระยา	C.2	ค่ายจิรประวัติ	อำเภอเมือง	จังหวัดนครสวรรค์	26.20	3,590	16.70	137.00	142.00	-9.50	น้อย	ลดลง
เจ้าพระยา	C.13	ท้ายเขื่อนเจ้าพระยา	อำเภอสรรพยา	จังหวัดชัยนาท	16.34	2,840	5.54	80.00	80.00	-10.80	น้อย	ทรงตัว
6. ป่าสัก	S.28	ท้ายเขื่อนป่าสักชลสิทธิ์	อำเภอพัฒนานิคม	จังหวัดลพบุรี	31.46	1,175	17.84	32.00	31.00	-13.62	น้อย	เพิ่มขึ้น
7. มูล	M.7	สะพานเสรีประชาธิปไตย	อำเภอเมือง	จังหวัดอุบลราชธานี	7.00	2,300	2.36	51.00	42.50	-4.64	น้อย	เพิ่มขึ้น
8. ชี	E.20A	บ้านบ้านฟ้าหยาด	อำเภอมหาชนะชัย	จังหวัดยโสธร	10.00	1,220	2.39	0.10	0.11	-7.61	น้อย	ลดลง
9. เพชรบุรี	B.9	บ้านสาระเห็ด	อำเภอท่ายาง	จังหวัดเพชรบุรี	6.60	355	3.01	32.40	32.40	-3.59	น้อย	ทรงตัว
เพชรบุรี	B.6A	สะพานท่าเกวียน	อำเภอแก่งกระจาน	จังหวัดเพชรบุรี	6.00	260	0.59	0.95	0.90	-5.41	น้อย	เพิ่มขึ้น
เพชรบุรี	B.15	สะพานเทศบาล	อำเภอเมือง	จังหวัดเพชรบุรี	5.40	150	0.64	3.78	3.27	-4.76	น้อย	เพิ่มขึ้น
10. ทะเลสาบสงขลา	X.44	คลองจตุรเมธา	อำเภอหาดใหญ่	จังหวัดสงขลา	7.40	534	0.34	17.40	21.25	-7.06	น้อย	ลดลง
ทะเลสาบสงขลา	X.170	บ้านคลองลำ	อำเภอศรีนครินทร์	จังหวัดพัทลุง	25.20	290	20.81	5.25	5.50	-4.39	น้อย	ลดลง
11. ภาคใต้ฝั่งตะวันออก	X.180	สะพานเทศบาล	อำเภอเมือง	จังหวัดชุมพร	3.80	193	0.73	36.90	34.20	-3.07	ปกติ	เพิ่มขึ้น
ภาคใต้ฝั่งตะวันออก	X.119A	สะพานสันตสุข	อำเภอสุโขทัย	จังหวัดนครราชสีมา	8.20	203	4.64	42.90	45.35	-3.56	ปกติ	ลดลง
ภาคใต้ฝั่งตะวันออก	X.53A	คลองชุมพร	อำเภอเมือง	จังหวัดชุมพร	9.30	143	2.02	0.10	0.00	-7.28	น้อย	เพิ่มขึ้น
ภาคใต้ฝั่งตะวันออก	X.212	คลองหลังสวน	อำเภอหลังสวน	จังหวัดชุมพร	6.00	1,460	0.48	114.00	101.50	-5.52	น้อย	เพิ่มขึ้น
12. ภาคใต้ฝั่งตะวันตก	X.234	บ้านป่าหมาก	อำเภอเมือง	จังหวัดตรัง	6.40	426	1.30	58.00	65.20	-5.10	น้อย	ลดลง

○ น้ำใช้การทั่วประเทศ (อ่างเก็บน้ำขนาดใหญ่) ณ วันที่ 3 เมษายน 2564

- ปี 2559 มีน้ำ 10,766 ล้าน ลบ.ม. คิดเป็น 23%
- ปี 2563 มีน้ำ 12,801 ล้าน ลบ.ม. คิดเป็น 27%
- ปี 2564 มีน้ำ 11,718 ล้าน ลบ.ม. คิดเป็น 25%
- ปี 2564 **มากกว่า** ปี 2559 จำนวน 952 ล้าน ลบ.ม.
- ปี 2564 **น้อยกว่า** ปี 2563 จำนวน 1,083 ล้าน ลบ.ม.

○ น้ำใช้การในลุ่มเจ้าพระยา ณ วันที่ 3 เมษายน 2564

- ปี 2559 มีน้ำ 2,328 ล้าน ลบ.ม. คิดเป็น 13%
- ปี 2563 มีน้ำ 2,522 ล้าน ลบ.ม. คิดเป็น 14%
- ปี 2564 มีน้ำ 2,612 ล้าน ลบ.ม. คิดเป็น 14%
- ปี 2564 **มากกว่า** ปี 2559 จำนวน 284 ล้าน ลบ.ม.
- ปี 2564 **มากกว่า** ปี 2563 จำนวน 90 ล้าน ลบ.ม.

2.2 สภาพน้ำใช้การในอ่างเก็บน้ำขนาดใหญ่ (ข้อมูล วันที่ 3 เม.ย. 64)

ภาค อ่างเก็บน้ำเขื่อน	ความจุ ที่ รณส. (ล้าน ม. ³)	ความจุ ที่ รณก. (ล้าน ม. ³)	ความจุน้ำ ใช้การ (ล้าน ม. ³)	ณ วันที่							ไหลลง วันนี้ (ล้าน ม. ³)	ระบาย วันนี้ (ล้าน ม. ³)
				ปี2563		ปี2564						
				ปริมาตร (ล้าน ม. ³)	% รณก.	ปริมาตร (ล้าน ม. ³)	% รณก.	ปริมาตรใช้การ (ล้าน ม. ³)	% รณก.	% ใช้การ		
เหนือ												
ภูมิพล*	13,462	13,462	9,662	4,761	35	4,730	35	930	7	10	0.00	6.00
สิริกิติ์*	10,508	9,510	6,660	3,972	42	4,012	42	1,162	12	17	1.73	17.07
แม่จตุรรมบุรีชล	323	265	253	66	25	99	37	87	33	34	0.00	2.23
แม่กวางอุดมธารา	295	263	249	66	25	60	23	46	17	18	0.04	0.41
กัวลม	106	106	103	57	54	56	53	53	50	51	0.54	0.12
กัวคองหมา	209	170	164	57	33	56	33	50	30	31	0.00	1.02
แควน้อยบำรุงแดน	1,080	939	896	327	35	316	34	273	29	30	0.05	1.12
แม่เมาะ	110	110	94	27	25	35	31	19	17	20	0.02	0.02
รวมภาคเหนือ	26,093	24,825	18,080	9,333	38	9,364	38	2,619	11	14	2.37	28.00
ตะวันออกเฉียงเหนือ												
ห้วยหลวง	136	136	129	39	29	41	30	34	25	26	0.00	0.27
น้ำอูน	780	520	475	199	38	185	36	140	27	30	0.28	0.54
น้ำพุง*	200	165	157	72	44	72	43	64	39	41	0.00	0.31
จุฬารัตน์*	181	164	127	39	24	73	44	36	22	28	0.12	0.03
อุบลรัตน์*	4,640	2,431	1,850	372	15	993	41	412	17	22	0.00	5.06
ลำปาว	2,450	1,980	1,880	791	40	536	27	436	22	23	0.55	3.66
ลำตะคอง	445	314	292	109	35	259	82	236	75	81	0.00	1.04
ลำพระเพลิง	242	155	154	13	9	102	66	100	65	65	0.02	1.04
มูลบน	350	141	134	31	22	110	78	103	73	77	0.00	0.00
ลำแซะ	325	275	268	54	20	166	60	159	58	59	0.00	1.24
ลำนางรอง	197	121	118	19	16	85	70	81	67	69	0.07	0.00
สิรินธร*	1,966	1,966	1,135	1,209	61	1,239	63	408	21	36	0.00	3.52
รวมภาคตอน.	11,911	8,368	6,718	2,946	35	3,860	46	2,210	26	33	1.04	16.71
กลาง												
ป่าสักชลสิทธิ์	960	960	957	158	17	250	26	247	26	26	0.29	2.17
ทับเสลา	190	160	143	33	21	53	33	36	22	25	0.00	0.19
กระเสียว	390	299	259	55	18	136	46	96	32	37	0.00	1.75
รวมภาคกลาง	1,540	1,419	1,359	247	17	439	31	379	27	28	0.29	4.11
ตะวันตก												
ศรีนครินทร์*	18,770	17,745	7,480	13,440	76	11,943	67	1,678	9	22	1.01	14.03
วชิราลงกรณ์*	11,000	8,860	5,848	5,478	58	3,857	44	845	10	14	0.11	8.52
รวมภาคตะวันตก	29,770	26,605	13,328	18,618	70	15,800	59	2,523	9	19	1.12	22.55
ตะวันออก												
ขุนด่านปราการชล	225	224	219	56	25	64	28	59	26	27	0.01	1.44
คลองสิียด	450	420	390	58	14	65	15	35	8	9	0.00	0.23
บางพระ	127	117	105	28	24	53	45	41	35	39	0.00	0.23
หนองปลาไหล	206	164	150	23	14	118	72	105	64	70	0.35	0.22
ประแสร์	322	295	275	58	20	178	60	158	54	57	0.00	0.47
นฤปดินทรจินดา	338	295	276	118	40	116	39	97	33	35	0.08	1.24
รวมภาคตะวันออก	1,668	1,515	1,415	343	23	594	39	494	33	35	0.43	3.83
ใต้												
แก่งกระจาน	900	710	645	305	43	343	48	278	39	43	1.16	3.02
ปราณบุรี	490	391	373	169	43	265	68	247	63	66	0.20	1.67
รัชชประภา*	6,144	5,639	4,287	3,141	56	3,432	61	2,080	37	49	12.86	7.00
บางยาง*	1,590	1,454	1,178	1,033	71	1,164	80	888	61	75	2.93	4.20
รวมภาคใต้	9,124	8,194	6,484	4,648	57	5,204	64	3,493	43	54	17.14	15.89
รวมทั้งประเทศ	80,106	70,926	47,384	36,136	51	35,261	50	11,718	17	25	22.40	91.09

ต่ำกว่า 30 %
รวม 16 แห่ง

ตั้งแต่ 31 - 50%
รวม 9 แห่ง

ตั้งแต่ 51-80%
รวม 9 แห่ง

มากกว่า 80%
รวม 1 แห่ง



2.3 สภาพน้ำในอ่างเก็บน้ำ 4 เขื่อนหลักกลุ่มเจ้าพระยา (ข้อมูล วันที่ 3 เม.ย. 64)

สภาพน้ำในอ่างเก็บน้ำ ภูมิพล สิริกิติ์ แควน้อยฯ และป่าสักฯ วันที่ 3 เมษายน 2564

อ่างเก็บน้ำ	ปริมาณน้ำในอ่างฯ		ปริมาณน้ำใช้การได้		ปริมาณน้ำไหลลงอ่างฯ		ปริมาณน้ำระบาย		รับน้ำได้อีก	เปรียบเทียบน้ำใช้การ - น้อยกว่า / + มากกว่า ปี 2559
	ปริมาณน้ำ	% ความจุ	ปริมาณน้ำ	% ใช้การ	วันนี้	เมื่อวาน	วันนี้	เมื่อวาน		
ภูมิพล	4,730	35	930	10	0.00	0.00	6.00	6.00	8,732	329
สิริกิติ์	4,012	42	1,162	17	1.73	1.66	17.07	17.05	5,498	-8
ภูมิพล+สิริกิติ์	8,743	38	2,093	13	1.73	1.66	23.07	23.05	14,229	321
แควน้อยฯ	316	34	273	30	0.05	0.28	1.12	1.12	624	19
ป่าสักชลสิทธิ์	250	26	247	26	0.29	1.06	2.17	2.17	710	-56
รวมทั้งหมด	9,308	37	2,612	14	2.07	2.99	26.36	26.34	15,563	284

(หน่วย : ล้าน ลบ.ม.)

2.4 สถานการณ์น้ำลุ่มน้ำเจ้าพระยา

แม่น้ำปิง ปริมาณน้ำไหลผ่านที่สถานี P.17 อ.บรรพตพิสัย จ.นครสวรรค์ วัดได้ 35.00 ลบ.ม./วินาที (เมื่อวาน 34.00 ลบ.ม./วินาที) ต่ำกว่าตลิ่ง 5.70 เมตร **มีแนวโน้มเพิ่มขึ้น**

แม่น้ำน่าน ปริมาณน้ำไหลผ่านที่สถานี N.67 อ.ชุมแสง จ.นครสวรรค์ วัดได้ 100.00 ลบ.ม./วินาที (เมื่อวาน 105.00 ลบ.ม./วินาที) ต่ำกว่าตลิ่ง 9.80 เมตร **มีแนวโน้มลดลง**

แม่น้ำเจ้าพระยา ปริมาณน้ำไหลผ่านที่สถานี C.2 อ.เมืองนครสวรรค์ วัดได้ 137.00 ลบ.ม./วินาที (เมื่อวาน 142.00 ลบ.ม./วินาที) ต่ำกว่าตลิ่ง 9.50 เมตร **มีแนวโน้มลดลง** และมีปริมาณน้ำไหลผ่านท้ายเขื่อนเจ้าพระยา (C.13) ในอัตรา 80.00 ลบ.ม./วินาที (เมื่อวาน 80.00 ลบ.ม./วินาที) ไหลผ่านสถานีวัดน้ำ C.29A อ.บางไทร มีปริมาณน้ำไหลผ่านเฉลี่ย 134.00 ลบ.ม./วินาที (เมื่อวาน 92.00 ลบ.ม./วินาที)

2.5 สภาพน้ำในอ่างเก็บน้ำขนาดกลาง (ข้อมูล วันที่ 3 เม.ย. 64)

ข้อมูลวันที่ 3 เมษายน 2564																			
สรุปอ่างขนาดกลางที่มีปริมาณในช่วง <=30 % 31 - 50 % >50-80% >80 - 100 % และ >100 %																			
ภาค	จำนวน	31 - 50 %				>50-80%				>80 - 100 %				>100 %					
		สพ.	จำนวน	สพ.	จำนวน	ภาค	จำนวน	สพ.	จำนวน	ภาค	จำนวน	สพ.	จำนวน	ภาค	จำนวน	สพ.	จำนวน		
เหนือ	29	1	5	เหนือ	26	1	5	เหนือ	16	1	5	เหนือ	4	1	0	เหนือ	0	1	0
		2	17			2	14			2	4			2	4			2	0
		3	1			3	1			3	3			3	0			3	0
		4	6			4	6			4	4			4	0			4	0
ตะวันออก เฉียงเหนือ	53	5	22	ตะวันออก เฉียงเหนือ	67	5	15	ตะวันออก เฉียงเหนือ	77	5	11	ตะวันออก เฉียงเหนือ	21	5	5	ตะวันออก เฉียงเหนือ	0	5	0
		6	15			6	17			6	19			6	1			6	0
		7	7			7	16			7	17			7	7			7	0
		8	9			8	19			8	30			8	8			8	0
ตะวันออก	9	9	9	16	9	16	ตะวันออก	24	9	24	ตะวันออก	2	9	2	ตะวันออก	0	9	0	
กลาง	6	10	5	กลาง	9	10	9	กลาง	6	10	5	กลาง	1	10	0	กลาง	0	10	0
		11	0			11	0			11	0			11	0			11	0
		12	1			12	0			12	1			12	1			12	0
ตะวันตก	1	13	1	0	13	0	ตะวันตก	5	13	5	ตะวันตก	1	13	1	ตะวันตก	0	13	0	
ใต้	4	14	4	ใต้	3	14	2	ใต้	25	14	10	ใต้	6	14	0	ใต้	1	14	1
		15	0			15	1			15	11			15	1			15	0
		16	0			16	0			16	3			16	5			16	0
		17	0			17	0			17	1			17	0			17	0
รวม	102	รวม	102	รวม	121	รวม	121	รวม	153	รวม	153	รวม	35	รวม	35	รวม	1	รวม	1

รวมทั้งหมด 412 แห่ง

2.6 สรุปผลการจัดสรรน้ำฤดูแล้งปี 2663/64 ข้อมูล ณ 3 เม.ย. 64

ลุ่มน้ำ	แผน (ล้าน ลบ.ม.)	ผลจัดสรรน้ำ (ล้าน ลบ.ม.)	คงเหลือ (ล้าน ลบ.ม.)
ทั้งประเทศ (1 พ.ย. 63 – 30 เม.ย. 64)	18,922	14,292 (75%)	4,700 (25%)
เจ้าพระยา (4 เขื่อน) (1 พ.ย. 63 – 30 เม.ย. 64)	5,000	4,200 (84%)	800 (16%)
แม่กลอง (1 ม.ค. 64 – 30 มิ.ย. 64)	3,800	1,976 (52%)	1,824 (48%)

2.7 แผน-ผล การเพาะปลูกข้าวนาปรัง ปี 2663/64 ข้อมูล ณ 31 มี.ค.64

- ทั้งประเทศ แผนเพาะปลูกข้าวนาปรัง 1.90 ล้านไร่ เพาะปลูกแล้ว 5.379 ล้านไร่ แยกเป็น

เพาะปลูกตามแผน 1.495 ล้านไร่ เพาะปลูกเกินแผน 0.478 ล้านไร่ และเพาะปลูกนอกแผน 3.406 ล้านไร่

- ลุ่มน้ำเจ้าพระยา แผนเพาะปลูกข้าวนาปรัง - ล้านไร่ (รณรงค์จัดทำนาต่อเนื่องในฤดูแล้ง ปี 2663/64)

ยังคงมีการเพาะปลูก 2.79 ล้านไร่

ภาค	ข้าวนาปรัง				พืชไร่-พืชผัก				รวม			
	แผน (ล้านไร่)	ผล (ล้านไร่)	%	เที่ยว (ล้านไร่)	แผน (ล้านไร่)	ผล (ล้านไร่)	%	เที่ยว (ล้านไร่)	แผน (ล้านไร่)	ผล (ล้านไร่)	%	เที่ยว (ล้านไร่)
เหนือ	0.23	0.62	270.78	0.303	0.16	0.19	113.95	0.039	0.39	0.80	205.17	0.342
ตะวันออกเฉียงเหนือ	0.86	1.11	128.68		0.04	0.04	89.41	0.003	0.90	1.14	126.88	0.004
กลาง	0.01	0.02	149.61	0.002	0.02	0.01	70.07	0.001	0.03	0.03	105.04	0.003
ตะวันออก	0.32	0.41	127.82	0.320	0.02	0.01	53.62	0.005	0.34	0.42	124.06	0.325
ตะวันตก	0.20	0.42	211.57	0.001	0.23	0.22	93.52	0.008	0.43	0.64	148.26	0.009
ใต้	0.28	0.01	4.94	0.002	0.03	0.01	39.26		0.31	0.02	7.82	0.003
ลุ่มน้ำเจ้าพระยา		2.79		1.581	0.05	0.07	126.81	0.036	0.05	2.86	5,241.92	1.617
ทั้งประเทศ	1.90	5.38	283.14	2.212	0.55	0.54	98.08	0.091	2.45	5.92	241.57	2.303

3. คาดการณ์ปริมาณน้ำ (วันที่ 4 เม.ย. 64)

คาดการณ์ปริมาณน้ำไหลผ่านลุ่มน้ำปิงที่สถานี P.17 อ.บรรพตพิสัย จ.นครสวรรค์ จะมีปริมาณน้ำไหลผ่าน 31.00 ลบ.ม./วินาที มีแนวโน้มลดลง ลุ่มน้ำน่านที่สถานี N.67 อ.ชุมแสง จ.นครสวรรค์ จะมีปริมาณน้ำไหลผ่าน 100.00 ลบ.ม./วินาที มีแนวโน้มลดลง โดยจะทำให้ในลุ่มน้ำเจ้าพระยาที่สถานี C.2 อ.เมืองนครสวรรค์ จ.นครสวรรค์ จะมีปริมาณน้ำไหลผ่าน 138.00 ลบ.ม./วินาที มีแนวโน้มลดลง

4. รายงานสถานการณ์ค่าความเค็ม (ข้อมูล วันที่ 3 เม.ย. 64 เวลา 07:00 น.)

แม่น้ำ	สถานีเฝ้าระวัง	เกณฑ์เฝ้าระวัง (กรัม/ลิตร)	ค่าความเค็ม (กรัม/ลิตร)
เจ้าพระยา	ประปาสำแล	0.26	0.16
ปราจีน-บางปะกง	บางคาง	2	0.05
ท่าจีน	ด้านนอกคลองจินดา	0.75	1.05
	ด้านในคลองจินดา	0.75	0.40
แม่กลอง	ปากคลองดำเนินสะดวก	2	0.15