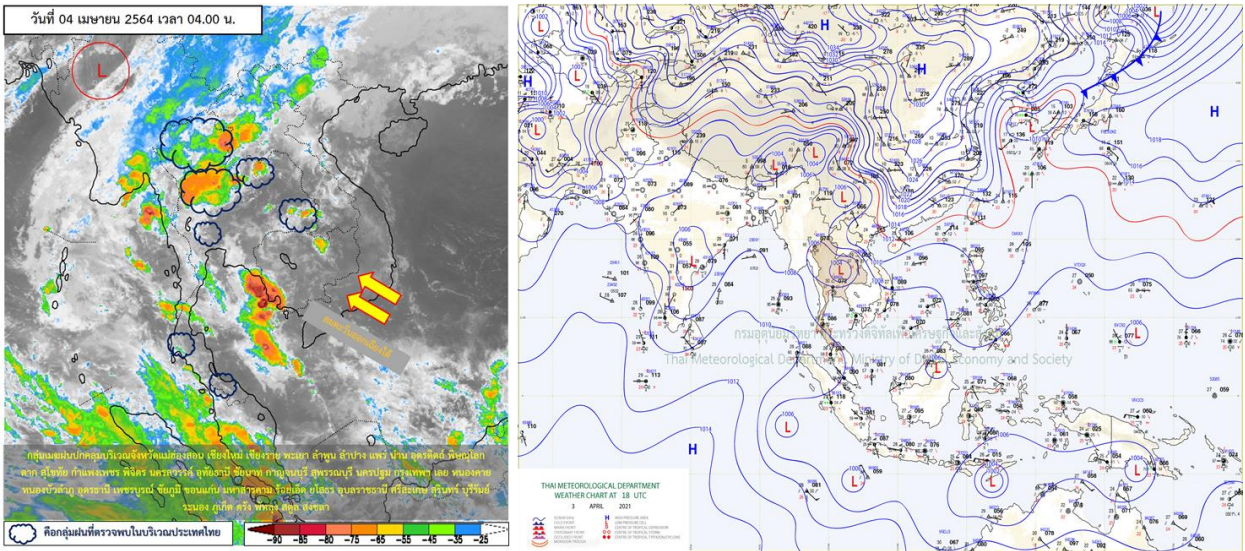


รายงานสรุปศูนย์ปฏิบัติการน้ำอัจฉริยะ
เรื่อง สถานการณ์น้ำและการเฝ้าระวัง
ประจำวันอาทิตย์ที่ 4 เมษายน พ.ศ. 2564

1. สภาพอากาศและปริมาณฝน

1.1 สภาพอากาศ (กรมอุตุนิยมวิทยา)



บริเวณความกดอากาศสูงหรือมวลอากาศเย็นกำลังปานกลางได้แผ่ลงมาปกคลุมประเทศไทยตอนบน ประกอบกับคลื่นกระแสลมตะวันตกเคลื่อนเข้าปกคลุมภาคเหนือ โดยมีลมใต้และลมตะวันออกเฉียงใต้พัดนำความชื้นจากทะเลจีนใต้และอ่าวไทยเข้ามาปกคลุมภาคเหนือตอนล่าง ภาคตะวันออกเฉียงเหนือ ภาคกลาง ภาคตะวันออก รวมทั้งกรุงเทพมหานครและปริมณฑล ในขณะที่ประเทศไทยตอนบนมีอากาศร้อนถึงร้อนจัดต่อเนื่องกันหลายวัน ลักษณะเช่นนี้จะทำให้ประเทศไทยตอนบนมีพายุฤดูร้อนเกิดขึ้น โดยมีลักษณะของพายุฝนฟ้าคะนอง ลมกระโชกแรง ลูกเห็บตกบางพื้นที่ รวมถึงมีฟ้าผ่าเกิดขึ้น และมีฝนตกหนักบางแห่ง (ตามรายละเอียดประกาศกรมอุตุนิยมวิทยา เรื่อง พายุฤดูร้อนบริเวณประเทศไทย ฉบับที่ 11 (67/2564)) สำหรับทะเลอันดามัน ภาคใต้ และอ่าวไทย มีลมตะวันตกเฉียงใต้พัดปกคลุมทำให้ภาคใต้มีฝนฟ้าคะนองในระยะนี้

1.2 สภาพฝน

ปริมาณฝนสูงสุด 5 อันดับ จากสำนักงานทรัพยากรน้ำแห่งชาติ เวลา 07.00 น. วันที่ 3 เม.ย.64 ถึงเวลา 07.00 น. วันที่ 4 เม.ย.64 ตามลำดับ ดังนี้

1. อ.คีรีรัฐนิคม จ.สุราษฎร์ธานี	วัดปริมาณฝนได้	89.0	มม.
2. อ.ย่านตาขาว จ.ตรัง	วัดปริมาณฝนได้	71.0	มม.
3. อ.ท่าชนะ จ.สุราษฎร์ธานี	วัดปริมาณฝนได้	70.0	มม.
4. อ.เมืองพะเยา จ.พะเยา	วัดปริมาณฝนได้	63.5	มม.
5. อ.ทองแสนขัน จ.อุตรดิตถ์	วัดปริมาณฝนได้	50.0	มม.

2. สถานการณ์น้ำท่าและสภาพน้ำในอ่างเก็บน้ำ

2.1 สถานการณ์น้ำท่าในลุ่มน้ำต่างๆ (ข้อมูล วันที่ 4 เม.ย. 64 เวลา 06.00 น.)

แม่น้ำ	สถานี	ที่ตั้งสถานี	ตลิ่ง	ความจุ	ระดับน้ำ	ปริมาณน้ำ		ต่ำ(-) สูง(+) กว่าตลิ่ง	อยู่ใน เกณฑ์	แนวโน้ม		
						วันนี้	เมื่อวาน					
			ม.	ม. ³ / วิ.	ม.	ม. ³ / วิ.	ม. ³ / วิ.					
1. ปิง	P.1	สะพานนวมรัฐ	อำเภอเมือง	จังหวัดเชียงใหม่	3.70	445	1.51	17.85	15.40	-2.19	น้อย	เพิ่มขึ้น
ปิง	P.7A	สะพานบ้านห้วยยาง	อำเภอเมือง	จังหวัดกำแพงเพชร	5.34	3,000	0.25	*	*	-5.09	N/A	N/A
ปิง	P.17	บ้านท่าจั่ว	อำเภอบรรพตพิสัย	จังหวัดนครสวรรค์	39.80	2,990	34.13	37.00	35.00	-5.67	น้อย	เพิ่มขึ้น
2. วัง	W.1C	สะพานเสตุวาริ	อำเภอเมือง	จังหวัดลำปาง	5.20	651	-0.55	0.35	0.25	-5.75	น้อย	ทรงตัว
3. ยม	Y.1C	สะพานบ้านน้ำโค้ง	อำเภอเมือง	จังหวัดแพร่	8.20	993	-0.16	0.70	0.75	-8.36	น้อย	ลดลง
4. น่าน	N.1	หน้าสำนักงานป่าไม้	อำเภอเมือง	จังหวัดน่าน	7.00	1,217	-0.36	3.58	3.31	-7.36	น้อย	เพิ่มขึ้น
น่าน	N.5A	สะพานเอกาทศรถ	อำเภอเมือง	จังหวัดพิษณุโลก	10.37	1,365	1.66	155.20	148.60	-8.71	น้อย	เพิ่มขึ้น
น่าน	N.67	สะพานบ้านเกยไชย	อำเภอชุมแสง	จังหวัดนครสวรรค์	28.30	1,579	18.63	108.00	100.00	-9.67	น้อย	เพิ่มขึ้น
5. เจ้าพระยา	C.2	ค่ายจิรประวัติ	อำเภอเมือง	จังหวัดนครสวรรค์	26.20	3,590	16.73	140.00	137.00	-9.47	น้อย	เพิ่มขึ้น
เจ้าพระยา	C.13	ท้ายเขื่อนเจ้าพระยา	อำเภอสรรพยา	จังหวัดชัยนาท	16.34	2,840	5.54	80.00	80.00	-10.80	น้อย	ทรงตัว
6. ป่าสัก	S.28	ท้ายเขื่อนป่าสักชลสิทธิ์	อำเภอพัฒนานิคม	จังหวัดลพบุรี	31.46	1,175	17.84	32.00	32.00	-13.62	น้อย	ทรงตัว
7. มูล	M.7	สะพานเสรีประชาธิปไตย	อำเภอเมือง	จังหวัดอุบลราชธานี	7.00	2,300	2.27	43.50	51.00	-4.73	น้อย	ลดลง
8. ชี	E.20A	บ้านบ้านฟ้าหยาด	อำเภอมหาชนะชัย	จังหวัดยโสธร	10.00	1,220	2.43	0.11	0.10	-7.57	น้อย	เพิ่มขึ้น
9. เพชรบุรี	B.9	บ้านสาระเห็ด	อำเภอท่ายาง	จังหวัดเพชรบุรี	6.60	355	2.99	31.60	32.40	-3.61	น้อย	ลดลง
เพชรบุรี	B.6A	สะพานท่าเกวียน	อำเภอแก่งกระจาน	จังหวัดเพชรบุรี	6.00	260	0.60	1.00	0.95	-5.40	น้อย	เพิ่มขึ้น
เพชรบุรี	B.15	สะพานเทศบาล	อำเภอเมือง	จังหวัดเพชรบุรี	5.40	150	0.76	5.82	3.78	-4.64	น้อย	เพิ่มขึ้น
10. ทะเลสาบสงขลา	X.44	คลองจตุรเมธา	อำเภอหาดใหญ่	จังหวัดสงขลา	7.40	534	0.34	17.40	17.40	-7.06	น้อย	ทรงตัว
ทะเลสาบสงขลา	X.170	บ้านคลองลำ	อำเภอศรีนครินทร์	จังหวัดพัทลุง	25.20	290	20.80	5.00	5.25	-4.40	น้อย	ลดลง
11. ภาคใต้ฝั่งตะวันออก	X.180	สะพานเทศบาล	อำเภอเมือง	จังหวัดชุมพร	3.80	193	1.05	49.00	36.90	-2.75	ปกติ	เพิ่มขึ้น
ภาคใต้ฝั่งตะวันออก	X.119A	สะพานสันตสุข	อำเภอสุโขทัย	จังหวัดราชบุรี	8.20	203	4.27	30.10	42.90	-3.93	น้อย	ลดลง
ภาคใต้ฝั่งตะวันออก	X.53A	คลองชุมพร	อำเภอเมือง	จังหวัดชุมพร	9.30	143	2.01	0.05	0.10	-7.29	น้อย	ลดลง
ภาคใต้ฝั่งตะวันออก	X.212	คลองหลังสวน	อำเภอหลังสวน	จังหวัดชุมพร	6.00	1,460	0.85	153.50	114.00	-5.15	น้อย	เพิ่มขึ้น
12. ภาคใต้ฝั่งตะวันตก	X.234	บ้านป่าหมาก	อำเภอเมือง	จังหวัดตรัง	6.40	426	1.08	49.20	58.00	-5.32	น้อย	ลดลง

○ น้ำใช้การทั่วประเทศ (อ่างเก็บน้ำขนาดใหญ่) ณ วันที่ 4 เมษายน 2564

- ปี 2559 มีน้ำ 10,706 ล้าน ลบ.ม. คิดเป็น 23%
- ปี 2563 มีน้ำ 12,716 ล้าน ลบ.ม. คิดเป็น 27%
- ปี 2564 มีน้ำ 11,637 ล้าน ลบ.ม. คิดเป็น 25%
- ปี 2564 **มากกว่า** ปี 2559 จำนวน 931 ล้าน ลบ.ม.
- ปี 2564 **น้อยกว่า** ปี 2563 จำนวน 1,079 ล้าน ลบ.ม.

○ น้ำใช้การในลุ่มเจ้าพระยา ณ วันที่ 4 เมษายน 2564

- ปี 2559 มีน้ำ 2,309 ล้าน ลบ.ม. คิดเป็น 13%
- ปี 2563 มีน้ำ 2,500 ล้าน ลบ.ม. คิดเป็น 14%
- ปี 2564 มีน้ำ 2,589 ล้าน ลบ.ม. คิดเป็น 14%
- ปี 2564 **มากกว่า** ปี 2559 จำนวน 280 ล้าน ลบ.ม.
- ปี 2564 **มากกว่า** ปี 2563 จำนวน 89 ล้าน ลบ.ม.

2.2 สภาพน้ำใช้การในอ่างเก็บน้ำขนาดใหญ่ (ข้อมูล วันที่ 4 เม.ย. 64)

ภาค อ่างเก็บน้ำเขื่อน	ความจุ ที่ รณส. (ล้าน ม. ³)	ความจุ ที่ รณก. (ล้าน ม. ³)	ความจุน้ำ ใช้การ (ล้าน ม. ³)	ณ วันที่						ไหลลง วันนี้ (ล้าน ม. ³)	ระบาย วันนี้ (ล้าน ม. ³)	
				ปี2563		ปี2564						
				ปริมาตร (ล้าน ม. ³)	% รณก.	ปริมาตร (ล้าน ม. ³)	% รณก.	ปริมาตรใช้การ (ล้าน ม. ³)	% รณก.			% ใช้การ
เหนือ												
ภูมิพล*	13,462	13,462	9,662	4,751	35	4,726	35	926	7	10	2.96	6.00
สิริกิติ์*	10,508	9,510	6,660	3,962	42	3,996	42	1,146	12	17	1.73	17.02
แม่จัดสมบูรณ์ชล	323	265	253	65	24	99	37	87	33	34	0.06	0.09
แม่กวางอุดมธารา	295	263	249	66	25	57	22	43	16	17	0.17	0.42
กิ่วลม	106	106	103	56	53	57	54	53	50	52	0.85	0.12
กิ่วคอหมา	209	170	164	57	33	55	33	49	29	30	0.00	1.00
แควน้อยบำรุงแดน	1,080	939	896	325	35	315	34	272	29	30	0.20	1.12
แม่มอก	110	110	94	27	25	35	31	19	17	20	0.02	0.02
รวมภาคเหนือ	26,093	24,825	18,080	9,310	38	9,339	38	2,595	10	14	6.00	25.79
ตะวันออกเฉียงเหนือ												
ห้วยหลวง	136	136	129	39	29	40	30	34	25	26	0.19	0.27
น้ำอูน	780	520	475	198	38	185	36	140	27	29	0.00	0.00
น้ำพุง*	200	165	157	72	44	71	43	63	38	40	0.00	0.31
จุฬารัตน์*	181	164	127	39	24	73	44	36	22	28	0.01	0.00
อุบลรัตน์*	4,640	2,431	1,850	371	15	987	41	406	17	22	0.00	5.11
ลำปาว	2,450	1,980	1,880	786	40	533	27	433	22	23	0.58	3.64
ลำตะคอง	445	314	292	109	35	258	82	235	75	81	0.18	1.04
ลำพระเพลิง	242	155	154	13	9	101	65	99	64	65	0.02	1.04
มูลบน	350	141	134	31	22	109	78	102	73	76	0.02	0.48
ลำแซะ	325	275	268	53	19	165	60	158	57	59	0.00	1.24
ลำนางรอง	197	121	118	19	16	85	70	81	67	69	0.09	0.00
สิรินธร*	1,966	1,966	1,135	1,202	61	1,235	63	403	21	36	1.32	3.55
รวมภาค ตอน.	11,911	8,368	6,718	2,932	35	3,840	46	2,190	26	33	2.40	16.67
กลาง												
ป่าสักชลสิทธิ์	960	960	957	157	16	249	26	246	26	26	1.05	2.16
ทับเสลา	190	160	143	33	21	53	33	36	22	25	0.00	0.19
กระเสียว	390	299	259	55	18	135	45	95	32	37	0.00	1.75
รวมภาคกลาง	1,540	1,419	1,359	245	17	436	31	376	26	28	1.05	4.10
ตะวันตก												
ศรีนครินทร์*	18,770	17,745	7,480	13,426	76	11,930	67	1,665	9	22	4.32	14.00
วชิราลงกรณ์*	11,000	8,860	5,848	5,158	58	3,847	43	835	9	14	0.10	8.49
รวมภาคตะวันตก	29,770	26,605	13,328	18,584	70	15,777	59	2,500	9	19	4.42	22.49
ตะวันออก												
ขุนด่านปราการชล	225	224	219	55	25	62	28	58	26	26	0.01	1.43
คลองสิียด	450	420	390	58	14	65	15	35	8	9	0.00	0.23
บางพระ	127	117	105	28	24	53	45	41	35	39	0.01	0.29
หนองปลาไหล	206	164	150	23	14	118	72	104	64	69	0.19	0.22
ประแสร์	322	295	275	57	19	178	60	158	53	57	0.00	0.28
นฤปดินทรจินดา	338	295	276	118	40	115	39	95	32	35	0.08	1.25
รวมภาคตะวันออก	1,668	1,515	1,415	340	22	589	39	490	32	35	0.30	3.70
ใต้												
แก่งกระจาน	900	710	645	304	43	341	48	276	39	43	1.16	3.20
ปราณบุรี	490	391	373	168	43	263	67	246	63	66	0.20	1.67
รัชชประภา*	6,144	5,639	4,287	3,134	56	3,430	61	2,079	37	48	6.33	7.15
บางยาง*	1,590	1,454	1,178	1,033	71	1,163	80	887	61	75	2.92	4.19
รวมภาคใต้	9,124	8,194	6,484	4,639	57	5,197	63	3,487	43	54	10.61	16.20
รวมทั้งประเทศ	80,106	70,926	47,384	36,050	51	35,180	50	11,637	16	25	24.78	88.96

ต่ำกว่า 30 %
รวม 17 แห่ง

ตั้งแต่ 31 - 50%
รวม 8 แห่ง

ตั้งแต่ 51-80%
รวม 9 แห่ง

มากกว่า 80%
รวม 1 แห่ง

2.3 สภาพน้ำในอ่างเก็บน้ำ 4 เขื่อนหลักกลุ่มเจ้าพระยา (ข้อมูล วันที่ 4 เม.ย. 64)

สภาพน้ำในอ่างเก็บน้ำ ภูมิพล สิริกิติ์ แควน้อยฯ และป่าสักฯ วันที่ 4 เมษายน 2564

อ่างเก็บน้ำ	ปริมาณน้ำในอ่างฯ		ปริมาณน้ำใช้การได้		ปริมาณน้ำไหลลงอ่างฯ		ปริมาณน้ำระบาย		รับน้ำได้อีก	เปรียบเทียบน้ำใช้การ - น้อยกว่า / + มากกว่า ปี 2559
	ปริมาณน้ำ	% ความจุ	ปริมาณน้ำ	% ใช้การ	วันนี้	เมื่อวาน	วันนี้	เมื่อวาน		
ภูมิพล	4,726	35	926	10	2.96	0.00	6.00	6.00	8,736	331
สิริกิติ์	3,996	42	1,146	17	1.73	1.73	17.02	17.07	5,514	-15
ภูมิพล+สิริกิติ์	8,722	38	2,072	13	4.69	1.73	23.02	23.07	14,250	317
แควน้อยฯ	315	34	272	30	0.20	0.05	1.12	1.12	624	19
ป่าสักชลสิทธิ์	249	26	246	26	1.05	0.29	2.16	2.17	712	-55
รวมทั้งหมด	9,285	37	2,589	14	5.94	2.07	26.31	26.36	15,586	281

(หน่วย : ล้าน ลบ.ม.)

2.4 สถานการณ์น้ำลุ่มน้ำเจ้าพระยา

แม่น้ำปิง ปริมาณน้ำไหลผ่านที่สถานี P.17 อ.บรรพตพิสัย จ.นครสวรรค์ วัดได้ 37.00 ลบ.ม./วินาที (เมื่อวาน 35.00 ลบ.ม./วินาที) ต่ำกว่าตลิ่ง 5.70 เมตร **มีแนวโน้มเพิ่มขึ้น**

แม่น้ำน่าน ปริมาณน้ำไหลผ่านที่สถานี N.67 อ.ชุมแสง จ.นครสวรรค์ วัดได้ 108.00 ลบ.ม./วินาที (เมื่อวาน 100.00 ลบ.ม./วินาที) ต่ำกว่าตลิ่ง 9.67 เมตร **มีแนวโน้มเพิ่มขึ้น**

แม่น้ำเจ้าพระยา ปริมาณน้ำไหลผ่านที่สถานี C.2 อ.เมืองนครสวรรค์ วัดได้ 140.00 ลบ.ม./วินาที (เมื่อวาน 137.00 ลบ.ม./วินาที) ต่ำกว่าตลิ่ง 9.50 เมตร **มีแนวโน้มเพิ่มขึ้น** และมีปริมาณน้ำไหลผ่านท้ายเขื่อนเจ้าพระยา (C.13) ในอัตรา 80.00 ลบ.ม./วินาที (เมื่อวาน 80.00 ลบ.ม./วินาที) ไหลผ่านสถานีวัดน้ำ C.29A อ.บางไทร มีปริมาณน้ำไหลผ่านเฉลี่ย 130.00 ลบ.ม./วินาที (เมื่อวาน 134.00 ลบ.ม./วินาที)

2.5 สภาพน้ำในอ่างเก็บน้ำขนาดกลาง (ข้อมูล วันที่ 4 เม.ย. 64)

ข้อมูลวันที่ 4 เมษายน 2564																			
สรุปอ่างขนาดกลางที่มีปริมาณในช่วง <=30 % 31 - 50 % >50-80% >80 - 100 % และ >100 %																			
ภาค	จำนวน	31 - 50 %		ภาค	จำนวน	>50-80%		ภาค	จำนวน	>80 - 100 %		ภาค	จำนวน	>100 %					
		สขป.	จำนวน			สขป.	จำนวน			สขป.	จำนวน			สขป.	จำนวน				
เหนือ	29	1	5	เหนือ	26	1	5	เหนือ	16	1	5	เหนือ	4	1	0	เหนือ	0	1	0
		2	17			2	14			2	4			2	4			2	0
		3	1			3	1			3	3			3	0			3	0
		4	6			4	6			4	4			4	0			4	0
ตะวันออกเฉียงเหนือ	53	5	22	ตะวันออกเฉียงเหนือ	69	5	15	ตะวันออกเฉียงเหนือ	75	5	11	ตะวันออกเฉียงเหนือ	21	5	5	ตะวันออกเฉียงเหนือ	0	5	0
		6	15			6	17			6	19			6	1			6	0
		7	7			7	17			7	16			7	7			7	0
		8	9			8	20			8	29			8	8			8	0
ตะวันออก	9	9	9	ตะวันออก	16	9	16	ตะวันออก	24	9	24	ตะวันออก	2	9	2	ตะวันออก	0	9	0
กลาง	6	10	5	กลาง	9	10	9	กลาง	6	10	5	กลาง	1	10	0	กลาง	0	10	0
		11	0			11	0			11	0			11	0			11	0
		12	1			12	0			12	1			12	1			12	0
ตะวันตก	1	13	1	ตะวันตก	0	13	0	ตะวันตก	5	13	5	ตะวันตก	1	13	1	ตะวันตก	0	13	0
ใต้	4	14	4	ใต้	3	14	2	ใต้	25	14	10	ใต้	6	14	0	ใต้	1	14	1
		15	0			15	1			15	11			15	1			15	0
		16	0			16	0			16	3			16	5			16	0
		17	0			17	0			17	1			17	0			17	0
รวม	102	รวม	102	รวม	123	รวม	123	รวม	151	รวม	151	รวม	35	รวม	35	รวม	1	รวม	1
รวมทั้งหมด 412 แห่ง																			

2.6 สรุปผลการจัดสรรน้ำฤดูแล้งปี 2663/64 ข้อมูล ณ 4 เม.ย. 64

ลุ่มน้ำ	แผน (ล้าน ลบ.ม.)	ผลจัดสรรน้ำ (ล้าน ลบ.ม.)	คงเหลือ (ล้าน ลบ.ม.)
ทั้งประเทศ (1 พ.ย. 63 – 30 เม.ย. 64)	18,922	14,397 (76%)	4,595 (24%)
เจ้าพระยา (4 เขื่อน) (1 พ.ย. 63 – 30 เม.ย. 64)	5,000	4,230 (85%)	770 (15%)
แม่กลอง (1 ม.ค. 64 – 30 มิ.ย. 64)	3,800	1,998 (53%)	1,802 (47%)

2.7 แผน-ผล การเพาะปลูกข้าวนาปรัง ปี 2663/64 ข้อมูล ณ 31 มี.ค.64

- ทั้งประเทศ แผนเพาะปลูกข้าวนาปรัง 1.90 ล้านไร่ เพาะปลูกแล้ว 5.379 ล้านไร่ แยกเป็น

เพาะปลูกตามแผน 1.495 ล้านไร่ เพาะปลูกเกินแผน 0.478 ล้านไร่ และเพาะปลูกนอกแผน 3.406 ล้านไร่

- ลุ่มน้ำเจ้าพระยา แผนเพาะปลูกข้าวนาปรัง - ล้านไร่ (รณรงค์จัดทำนาต่อเนื่องในฤดูแล้ง ปี 2663/64)

ยังคงมีการเพาะปลูก 2.79 ล้านไร่

ภาค	ข้าวนาปรัง				พืชไร่-พืชผัก				รวม			
	แผน (ล้านไร่)	ผล (ล้านไร่)	%	เที่ยว (ล้านไร่)	แผน (ล้านไร่)	ผล (ล้านไร่)	%	เที่ยว (ล้านไร่)	แผน (ล้านไร่)	ผล (ล้านไร่)	%	เที่ยว (ล้านไร่)
เหนือ	0.23	0.62	270.78	0.303	0.16	0.19	113.95	0.039	0.39	0.80	205.17	0.342
ตะวันออกเฉียงเหนือ	0.86	1.11	128.68		0.04	0.04	89.41	0.003	0.90	1.14	126.88	0.004
กลาง	0.01	0.02	149.61	0.002	0.02	0.01	70.07	0.001	0.03	0.03	105.04	0.003
ตะวันออก	0.32	0.41	127.82	0.320	0.02	0.01	53.62	0.005	0.34	0.42	124.06	0.325
ตะวันตก	0.20	0.42	211.57	0.001	0.23	0.22	93.52	0.008	0.43	0.64	148.26	0.009
ใต้	0.28	0.01	4.94	0.002	0.03	0.01	39.26		0.31	0.02	7.82	0.003
ลุ่มน้ำเจ้าพระยา		2.79		1.581	0.05	0.07	126.81	0.036	0.05	2.86	5,241.92	1.617
ทั้งประเทศ	1.90	5.38	283.14	2.212	0.55	0.54	98.08	0.091	2.45	5.92	241.57	2.303

3. คาดการณ์ปริมาณน้ำ (วันที่ 5 เม.ย. 64)

คาดการณ์ปริมาณน้ำไหลผ่านลุ่มน้ำปิงที่สถานี P.17 อ.บรรพตพิสัย จ.นครสวรรค์ จะมีปริมาณน้ำไหลผ่าน 30.00 ลบ.ม./วินาที มีแนวโน้มลดลง ลุ่มน้ำน่านที่สถานี N.67 อ.ชุมแสง จ.นครสวรรค์ จะมีปริมาณน้ำไหลผ่าน 97.00 ลบ.ม./วินาที มีแนวโน้มลดลง โดยจะทำให้ในลุ่มน้ำเจ้าพระยาที่สถานี C.2 อ.เมืองนครสวรรค์ จ.นครสวรรค์ จะมีปริมาณน้ำไหลผ่าน 135.00 ลบ.ม./วินาที มีแนวโน้มลดลง

4. รายงานสถานการณ์ค่าความเค็ม (ข้อมูล วันที่ 4 เม.ย. 64 เวลา 07:00 น.)

แม่น้ำ	สถานีเฝ้าระวัง	เกณฑ์เฝ้าระวัง (กรัม/ลิตร)	ค่าความเค็ม (กรัม/ลิตร)
เจ้าพระยา	ประปาสำแล	0.25	0.19
ปราจีน-บางปะกง	บางคาง	2	0.05
ท่าจีน	ด้านนอกคลองจินดา	0.75	1.08
	ด้านในคลองจินดา	0.75	0.42
แม่กลอง	ปากคลองดำเนินสะดวก	2	0.19