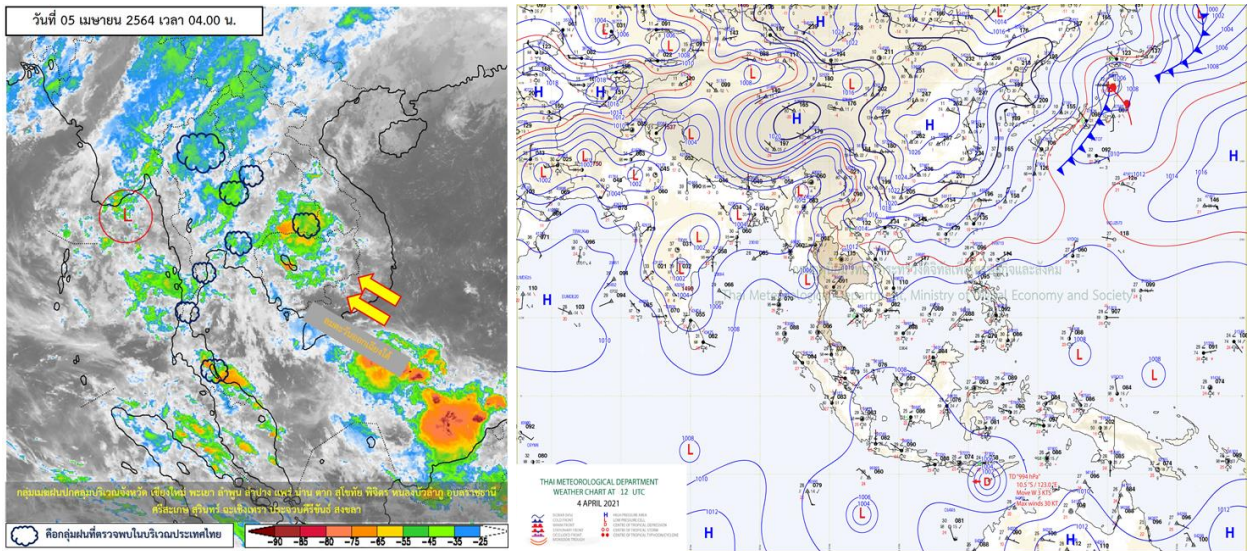




รายงานสรุปศูนย์ปฏิบัติการน้ำอัจฉริยะ  
เรื่อง สถานการณ์น้ำและการเฝ้าระวัง  
ประจำวันจันทร์ที่ 5 เมษายน พ.ศ. 2564

## 1. สภาพอากาศและปริมาณฝน

### 1.1 สภาพอากาศ (กรมอุตุนิยมวิทยา)



บริเวณความกดอากาศสูงหรือมวลอากาศเย็นกำลังปานกลางปกคลุมประเทศไทยตอนบนและทะเลจีนใต้ ประกอบกับมีลมใต้และลมตะวันออกเฉียงใต้พัดนำความชื้นจากทะเลจีนใต้และอ่าวไทยเข้ามาปกคลุมภาคเหนือตอนล่าง ภาคตะวันออกเฉียงเหนือ ภาคกลาง ภาคตะวันออก รวมทั้งกรุงเทพมหานครและปริมณฑล และคลื่นกระแสลมตะวันตก เคลื่อนเข้ามาปกคลุมภาคเหนือ ในขณะที่ประเทศไทยตอนบนมีอากาศร้อนถึงร้อนจัดต่อเนื่องกันหลายวัน ส่งผลให้ประเทศไทยตอนบนมีพายุฤดูร้อนเกิดขึ้น โดยมีลักษณะของพายุฝนฟ้าคะนอง ลมกระโชกแรง ลูกเห็บตกบางพื้นที่ รวมถึงมีฟ้าผ่าเกิดขึ้น และมีฝนตกหนักบางแห่ง (ตามรายละเอียดประกาศกรมอุตุนิยมวิทยา เรื่อง พายุฤดูร้อนบริเวณประเทศไทย ฉบับที่ 15 (71/2564)) สำหรับทะเลอันดามัน ภาคใต้ และอ่าวไทย มีลมตะวันตกเฉียงใต้และลมตะวันออกเฉียงใต้ พัดปกคลุม ทำให้ภาคใต้มีฝนฟ้าคะนองในระยะนี้

### 1.2 สภาพฝน

**ปริมาณฝนสูงสุด 5 อันดับ** จากสำนักงานทรัพยากรน้ำแห่งชาติ เวลา 07.00 น. วันที่ 4 เม.ย.64 ถึงเวลา 07.00 น. วันที่ 5 เม.ย.64 ตามลำดับ ดังนี้

1. อ.โคกเจริญ จ.ลพบุรี	วัดปริมาณฝนได้	133.5	มม.
2. อ.เมืองตาก จ.ตาก	วัดปริมาณฝนได้	129.0	มม.
3. อ.ละหานทราย จ.บุรีรัมย์	วัดปริมาณฝนได้	110.6	มม.
4. อ.สังขม จ.หนองคาย	วัดปริมาณฝนได้	105.5	มม.
5. อ.หนองหิน จ.เลย	วัดปริมาณฝนได้	98.5	มม.

## 2. สถานการณ์น้ำท่าและสภาพน้ำในอ่างเก็บน้ำ

### 2.1 สถานการณ์น้ำท่าในลุ่มน้ำต่างๆ (ข้อมูล วันที่ 5 เม.ย. 64 เวลา 06.00 น.)

แม่น้ำ	สถานี	ที่ตั้งสถานี	ตลิ่ง	ความจุ	ระดับน้ำ	ปริมาณน้ำ		ต่ำ(-) สูง(+) กว่าตลิ่ง	อยู่ใน เกณฑ์	แนวโน้ม		
						วันนี้	เมื่อวาน					
			ม.	ม. <sup>3</sup> / วิ.	ม.	ม. <sup>3</sup> / วิ.	ม. <sup>3</sup> / วิ.					
1. ปิง	P.1	สะพานนวมรัฐ	อำเภอเมือง	จังหวัดเชียงใหม่	3.70	445	1.48	16.80	17.85	-2.22	น้อย	ลดลง
ปิง	P.7A	สะพานบ้านห้วยยาง	อำเภอเมือง	จังหวัดกำแพงเพชร	5.34	3,000	0.24	*	*	-5.10	N/A	N/A
ปิง	P.17	บ้านท่าจั่ว	อำเภอบรรพตพิสัย	จังหวัดนครสวรรค์	39.80	2,990	34.16	40.00	37.00	-5.64	น้อย	เพิ่มขึ้น
2. วัง	W.1C	สะพานเสตุวาริ	อำเภอเมือง	จังหวัดลำปาง	5.20	651	-0.43	0.54	0.35	-5.63	น้อย	ทรงตัว
3. ยม	Y.1C	สะพานบ้านน้ำโค้ง	อำเภอเมือง	จังหวัดแพร่	8.20	993	-0.06	1.20	0.70	-8.26	น้อย	เพิ่มขึ้น
4. น่าน	N.1	หน้าสำนักงานป่าไม้	อำเภอเมือง	จังหวัดน่าน	7.00	1,217	-0.37	3.31	3.58	-7.37	น้อย	ลดลง
น่าน	N.5A	สะพานเอกาทศรถ	อำเภอเมือง	จังหวัดพิษณุโลก	10.37	1,365	1.82	166.30	155.20	-8.55	น้อย	เพิ่มขึ้น
น่าน	N.67	สะพานบ้านเกยไชย	อำเภอชุมแสง	จังหวัดนครสวรรค์	28.30	1,579	18.77	118.00	108.00	-9.53	น้อย	เพิ่มขึ้น
5. เจ้าพระยา	C.2	ค่ายจิรประวัติ	อำเภอเมือง	จังหวัดนครสวรรค์	26.20	3,590	16.87	152.00	140.00	-9.33	น้อย	เพิ่มขึ้น
เจ้าพระยา	C.13	ท้ายเขื่อนเจ้าพระยา	อำเภอสรรพยา	จังหวัดชัยนาท	16.34	2,840	5.54	80.00	80.00	-10.80	น้อย	ทรงตัว
6. ป่าสัก	S.28	ท้ายเขื่อนป่าสักชลสิทธิ์	อำเภอพัฒนานิคม	จังหวัดลพบุรี	31.46	1,175	17.84	32.00	32.00	-13.62	น้อย	ทรงตัว
7. มูล	M.7	สะพานเสรีประชาธิปไตย	อำเภอเมือง	จังหวัดอุบลราชธานี	7.00	2,300	2.15	37.50	43.50	-4.85	น้อย	ลดลง
8. ชี	E.20A	บ้านบ้านฟ้าหยาด	อำเภอมหาชนะชัย	จังหวัดยโสธร	10.00	1,220	2.41	0.10	0.11	-7.59	น้อย	ลดลง
9. เพชรบุรี	B.9	บ้านสาระเห็ด	อำเภอท่ายาง	จังหวัดเพชรบุรี	6.60	355	2.99	31.60	31.60	-3.61	น้อย	ทรงตัว
เพชรบุรี	B.6A	สะพานท่าเกวียน	อำเภอแก่งกระจาน	จังหวัดเพชรบุรี	6.00	260	0.61	1.05	1.00	-5.39	น้อย	เพิ่มขึ้น
เพชรบุรี	B.15	สะพานเทศบาล	อำเภอเมือง	จังหวัดเพชรบุรี	5.40	150	0.87	7.76	5.82	-4.53	น้อย	เพิ่มขึ้น
10. ทะเลสาบสงขลา	X.44	คลองจตุรเมธา	อำเภอหาดใหญ่	จังหวัดสงขลา	7.40	534	0.35	17.75	17.40	-7.05	น้อย	เพิ่มขึ้น
ทะเลสาบสงขลา	X.170	บ้านคลองลำ	อำเภอศรีนครินทร์	จังหวัดพัทลุง	25.20	290	20.79	4.75	5.00	-4.41	น้อย	ลดลง
11. ภาคใต้ฝั่งตะวันออก	X.180	สะพานเทศบาล	อำเภอเมือง	จังหวัดชุมพร	3.80	193	1.14	52.60	49.00	-2.66	ปกติ	เพิ่มขึ้น
ภาคใต้ฝั่งตะวันออก	X.119A	สะพานสันตสุข	อำเภอสุโขทัย	จังหวัดนครราชสีมา	8.20	203	4.12	25.60	30.10	-4.08	น้อย	ลดลง
ภาคใต้ฝั่งตะวันออก	X.53A	คลองชุมพร	อำเภอเมือง	จังหวัดชุมพร	9.30	143	2.21	1.05	0.05	-7.09	น้อย	เพิ่มขึ้น
ภาคใต้ฝั่งตะวันออก	X.212	คลองหลังสวน	อำเภอหลังสวน	จังหวัดชุมพร	6.00	1,460	1.03	173.30	153.50	-4.97	น้อย	เพิ่มขึ้น
12. ภาคใต้ฝั่งตะวันตก	X.234	บ้านป่าหมาก	อำเภอเมือง	จังหวัดตรัง	6.40	426	0.75	38.50	49.20	-5.65	น้อย	ลดลง

#### ○ น้ำใช้การทั่วประเทศ (อ่างเก็บน้ำขนาดใหญ่) ณ วันที่ 5 เมษายน 2564

- ปี 2559 มีน้ำ 10,638 ล้าน ลบ.ม. คิดเป็น 23%
- ปี 2563 มีน้ำ 12,613 ล้าน ลบ.ม. คิดเป็น 27%
- ปี 2564 มีน้ำ 11,585 ล้าน ลบ.ม. คิดเป็น 24%
- ปี 2564 **มากกว่า** ปี 2559 จำนวน 947 ล้าน ลบ.ม.
- ปี 2564 **น้อยกว่า** ปี 2563 จำนวน 1,028 ล้าน ลบ.ม.

#### ○ น้ำใช้การในลุ่มเจ้าพระยา ณ วันที่ 5 เมษายน 2564

- ปี 2559 มีน้ำ 2,288 ล้าน ลบ.ม. คิดเป็น 13%
- ปี 2563 มีน้ำ 2,475 ล้าน ลบ.ม. คิดเป็น 14%
- ปี 2564 มีน้ำ 2,571 ล้าน ลบ.ม. คิดเป็น 14%
- ปี 2564 **มากกว่า** ปี 2559 จำนวน 283 ล้าน ลบ.ม.
- ปี 2564 **มากกว่า** ปี 2563 จำนวน 96 ล้าน ลบ.ม.

## 2.2 สภาพน้ำใช้การในอ่างเก็บน้ำขนาดใหญ่ (ข้อมูล วันที่ 5 เม.ย. 64)

ภาค อ่างเก็บน้ำเขื่อน	ความจุ ที่ รณส. (ล้าน ม.)	ความจุ ที่ รณก. (ล้าน ม.)	ความจุน้ำ ใช้การ (ล้าน ม.)	ณ วันที่							ไหลลง วันนี้ (ล้าน ม.)	ระบาย วันนี้ (ล้าน ม.)
				ปี2563		ปี2564						
				ปริมาตร (ล้าน ม.)	% รณก.	ปริมาตร (ล้าน ม.)	% รณก.	ปริมาตรใช้การ (ล้าน ม.)	% รณก.	% ใช้การ		
<b>เหนือ</b>												
ภูมิพล*	13,462	13,462	9,662	4,739	35	4,725	35	925	7	10	5.69	6.00
สิริกิติ์*	10,508	9,510	6,660	3,953	42	3,980	42	1,130	12	17	1.81	17.05
แม่จัดสมบูรณ์ชล	323	265	253	63	24	99	37	87	33	34	0.06	0.10
แม่กวางอุดมธารา	295	263	249	66	25	56	21	42	16	17	0.07	0.75
กัวลม	106	106	103	56	52	58	55	54	51	53	1.06	0.12
กัวคองมา	209	170	164	57	33	55	32	48	28	30	0.05	0.88
แควน้อยบำรุงแดน	1,080	939	896	324	35	314	33	271	29	30	0.66	1.12
แม่มอก	110	110	94	27	25	35	31	19	17	20	0.02	0.02
<b>รวมภาคเหนือ</b>	<b>26,093</b>	<b>24,825</b>	<b>18,080</b>	<b>9,284</b>	<b>37</b>	<b>9,321</b>	<b>38</b>	<b>2,576</b>	<b>10</b>	<b>14</b>	<b>9.42</b>	<b>26.04</b>
<b>ตะวันออกเฉียงเหนือ</b>												
ห้วยหลวง	136	136	129	39	29	42	31	35	26	27	1.79	0.28
น้ำอูน	780	520	475	198	38	185	36	140	27	29	0.16	0.00
น้ำพุง*	200	165	157	72	44	71	43	63	38	40	0.01	0.31
จุฬารัตน์*	181	164	127	39	24	73	45	36	22	28	0.46	0.00
อุบลรัตน์*	4,640	2,431	1,850	371	15	985	41	404	17	22	4.29	5.15
ลำปาว	2,450	1,980	1,880	780	39	530	27	430	22	23	1.52	3.61
ลำตะคอง	445	314	292	109	35	259	82	236	75	81	0.00	1.04
ลำพระเพลิง	242	155	154	13	9	100	64	99	64	64	0.16	1.04
มูลบน	350	141	134	30	22	109	78	102	73	76	0.00	0.48
ลำแซะ	325	275	268	53	19	165	60	158	57	59	0.50	1.24
ลำน้ำรอง	197	121	118	19	16	84	70	81	67	69	0.00	0.00
สิรินธร*	1,966	1,966	1,135	1,192	61	1,228	62	397	20	35	0.00	3.54
<b>รวมภาคตอน.</b>	<b>11,911</b>	<b>8,368</b>	<b>6,718</b>	<b>2,916</b>	<b>35</b>	<b>3,830</b>	<b>46</b>	<b>2,180</b>	<b>26</b>	<b>32</b>	<b>8.89</b>	<b>16.69</b>
<b>กลาง</b>												
ป่าสักชลสิทธิ์	960	960	957	156	16	248	26	245	25	26	1.82	2.17
ทับเสลา	190	160	143	33	21	53	33	36	22	25	0.00	0.19
กระเสียว	390	299	259	55	18	133	45	93	31	36	0.00	1.75
<b>รวมภาคกลาง</b>	<b>1,540</b>	<b>1,419</b>	<b>1,359</b>	<b>244</b>	<b>17</b>	<b>433</b>	<b>31</b>	<b>373</b>	<b>26</b>	<b>27</b>	<b>1.82</b>	<b>4.10</b>
<b>ตะวันตก</b>												
ศรีนครินทร์*	18,770	17,745	7,480	13,402	76	11,917	67	1,652	9	22	2.09	13.96
วีรลพบุรี*	11,000	8,860	5,848	5,139	58	3,852	43	840	9	14	14.16	8.51
<b>รวมภาคตะวันตก</b>	<b>29,770</b>	<b>26,605</b>	<b>13,328</b>	<b>18,540</b>	<b>70</b>	<b>15,769</b>	<b>59</b>	<b>2,492</b>	<b>9</b>	<b>19</b>	<b>16.25</b>	<b>22.47</b>
<b>ตะวันออก</b>												
ขุนด่านปราการชล	225	224	219	54	24	61	27	56	25	26	0.02	1.45
คลองสิียด	450	420	390	58	14	64	15	34	8	9	0.05	0.23
บางพระ	127	117	105	28	24	52	45	40	34	38	0.06	0.28
หนองปลาไหล	206	164	150	23	14	117	72	104	63	69	0.56	0.22
ประแสร์	322	295	275	56	19	177	60	157	53	57	0.00	0.28
นฤปดินทรจินดา	338	295	276	117	40	114	39	94	32	34	0.26	1.24
<b>รวมภาคตะวันออก</b>	<b>1,668</b>	<b>1,515</b>	<b>1,415</b>	<b>337</b>	<b>22</b>	<b>586</b>	<b>39</b>	<b>486</b>	<b>32</b>	<b>34</b>	<b>0.95</b>	<b>3.70</b>
<b>ใต้</b>												
แก่งกระจาน	900	710	645	302	43	338	48	273	38	42	0.48	3.28
ปราณบุรี	490	391	373	166	42	262	67	244	62	65	0.21	1.67
รัชชประภา*	6,144	5,639	4,287	3,127	55	3,426	61	2,075	37	48	1.41	4.89
บางลา*	1,590	1,454	1,178	1,032	71	1,162	80	886	61	75	3.90	4.21
<b>รวมภาคใต้</b>	<b>9,124</b>	<b>8,194</b>	<b>6,484</b>	<b>4,627</b>	<b>56</b>	<b>5,188</b>	<b>63</b>	<b>3,478</b>	<b>42</b>	<b>54</b>	<b>5.99</b>	<b>14.05</b>
<b>รวมทั้งประเทศ</b>	<b>80,106</b>	<b>70,926</b>	<b>47,384</b>	<b>35,947</b>	<b>51</b>	<b>35,128</b>	<b>50</b>	<b>11,585</b>	<b>16</b>	<b>24</b>	<b>43.33</b>	<b>87.05</b>

ต่ำกว่า 30 %  
รวม 17 แห่ง

ตั้งแต่ 31 - 50%  
รวม 8 แห่ง

ตั้งแต่ 51-80%  
รวม 9 แห่ง

มากกว่า 80%  
รวม 1 แห่ง

## 2.3 สภาพน้ำในอ่างเก็บน้ำ 4 เขื่อนหลักกลุ่มเจ้าพระยา (ข้อมูล วันที่ 5 เม.ย. 64)

สภาพน้ำในอ่างเก็บน้ำ ภูมิพล สิริกิติ์ แควน้อยฯ และป่าสักฯ วันที่ 5 เมษายน 2564

อ่างเก็บน้ำ	ปริมาณน้ำในอ่างฯ		ปริมาณน้ำใช้การได้		ปริมาณน้ำไหลลงอ่างฯ		ปริมาณน้ำระบาย		รับน้ำได้อีก	เปรียบเทียบน้ำใช้การ - น้อยกว่า / + มากกว่า ปี 2559
	ปริมาณน้ำ	% ความจุ	ปริมาณน้ำ	% ใช้การ	วันนี้	เมื่อวาน	วันนี้	เมื่อวาน		
ภูมิพล	4,725	35	925	10	5.69	2.96	6.00	6.00	8,737	337
สิริกิติ์	3,980	42	1,130	17	1.81	1.73	17.05	17.02	5,530	-21
ภูมิพล+สิริกิติ์	8,705	38	2,055	13	7.50	4.69	23.05	23.02	14,267	316
แควน้อยฯ	314	33	271	30	0.66	0.20	1.12	1.12	625	20
ป่าสักชลสิทธิ์	248	26	245	26	1.82	1.05	2.17	2.16	712	-54
<b>รวมทั้งหมด</b>	<b>9,267</b>	<b>37</b>	<b>2,571</b>	<b>14</b>	<b>9.99</b>	<b>5.94</b>	<b>26.34</b>	<b>26.31</b>	<b>15,604</b>	<b>282</b>

(หน่วย : ล้าน ลบ.ม.)

## 2.4 สถานการณ์น้ำลุ่มน้ำเจ้าพระยา

**แม่น้ำปิง** ปริมาณน้ำไหลผ่านที่สถานี P.17 อ.บรรพตพิสัย จ.นครสวรรค์ วัดได้ 40.00 ลบ.ม./วินาที (เมื่อวาน 37.00 ลบ.ม./วินาที) ต่ำกว่าตลิ่ง 5.64 เมตร มี**แนวโน้มเพิ่มขึ้น**

**แม่น้ำน่าน** ปริมาณน้ำไหลผ่านที่สถานี N.67 อ.ชุมแสง จ.นครสวรรค์ วัดได้ 118.00 ลบ.ม./วินาที (เมื่อวาน 108.00 ลบ.ม./วินาที) ต่ำกว่าตลิ่ง 9.53 เมตร มี**แนวโน้มเพิ่มขึ้น**

**แม่น้ำเจ้าพระยา** ปริมาณน้ำไหลผ่านที่สถานี C.2 อ.เมืองนครสวรรค์ วัดได้ 152.00 ลบ.ม./วินาที (เมื่อวาน 140.00 ลบ.ม./วินาที) ต่ำกว่าตลิ่ง 9.33 เมตร มี**แนวโน้มเพิ่มขึ้น** และมีปริมาณน้ำไหลผ่านท้ายเขื่อนเจ้าพระยา (C.13) ในอัตรา 80.00 ลบ.ม./วินาที (เมื่อวาน 80.00 ลบ.ม./วินาที) ไหลผ่านสถานีวัดน้ำ C.29A อ.บางไทร มีปริมาณน้ำไหลผ่านเฉลี่ย 125.00 ลบ.ม./วินาที (เมื่อวาน 130.00 ลบ.ม./วินาที)

## 2.5 สภาพน้ำในอ่างเก็บน้ำขนาดกลาง (ข้อมูล วันที่ 5 เม.ย. 64)

ข้อมูลวันที่ 5 เมษายน 2564																			
สรุปอ่างขนาดกลางที่มีปริมาณในช่วง <=30 % 31 - 50 % >50-80% >80 - 100 % และ >100 %																			
ภาค	จำนวน	31 - 50 %		ภาค	จำนวน	>50-80%		ภาค	จำนวน	>80 - 100 %		ภาค	จำนวน	>100 %					
		สพ.	จำนวน			สพ.	จำนวน			สพ.	จำนวน			สพ.	จำนวน				
เหนือ	28	1	5	เหนือ	28	1	6	เหนือ	15	1	4	เหนือ	4	1	0	1	0		
		2	16			2	15			2	4			2	4	2	0		
		3	1			3	1			3	3			3	0	3	0		
		4	6			4	6			4	4			4	0	4	0		
ตะวันออก เฉียงเหนือ	55	5	22	ตะวันออก เฉียงเหนือ	68	5	16	ตะวันออก เฉียงเหนือ	74	5	10	ตะวันออก เฉียงเหนือ	21	5	5	ตะวันออก เฉียงเหนือ	0	5	0
		6	15			6	17			6	19			6	1			6	0
		7	8			7	16			7	16			7	7			7	0
		8	10			8	19			8	29			8	8			8	0
ตะวันออก	10	9	10	ตะวันออก	15	9	15	ตะวันออก	24	9	24	ตะวันออก	2	9	2	ตะวันออก	0	9	0
กลาง	6	10	5	กลาง	9	10	9	กลาง	6	10	5	กลาง	1	10	0	กลาง	0	10	0
		11	0			11	0			11	0			11	0			11	0
		12	1			12	0			12	1			12	1			12	0
ตะวันตก	1	13	1	ตะวันตก	0	13	0	ตะวันตก	5	13	5	ตะวันตก	1	13	1	ตะวันตก	0	13	0
ใต้	4	14	4	ใต้	3	14	2	ใต้	25	14	10	ใต้	6	14	0	ใต้	1	14	1
		15	0			15	1			15	11			15	1			15	0
		16	0			16	0			16	3			16	5			16	0
		17	0			17	0			17	1			17	0			17	0
<b>รวม</b>	<b>104</b>	<b>รวม</b>	<b>104</b>	<b>รวม</b>	<b>123</b>	<b>รวม</b>	<b>123</b>	<b>รวม</b>	<b>149</b>	<b>รวม</b>	<b>149</b>	<b>รวม</b>	<b>35</b>	<b>รวม</b>	<b>35</b>	<b>รวม</b>	<b>1</b>	<b>รวม</b>	<b>1</b>

รวมทั้งหมด 412 แห่ง

## 2.6 สรุปผลการจัดสรรน้ำฤดูแล้งปี 2663/64 ข้อมูล ณ 5 เม.ย. 64

ลุ่มน้ำ	แผน (ล้าน ลบ.ม.)	ผลจัดสรรน้ำ (ล้าน ลบ.ม.)	คงเหลือ (ล้าน ลบ.ม.)
ทั้งประเทศ (1 พ.ย. 63 – 30 เม.ย. 64)	18,922	14,500 (76%)	4,492 (24%)
เจ้าพระยา (4 เขื่อน) (1 พ.ย. 63 – 30 เม.ย. 64)	5,000	4,260 (85%)	740 (15%)
แม่กลอง (1 ม.ค. 64 – 30 มิ.ย. 64)	3,800	2,021 (53%)	1,779 (47%)

## 2.7 แผน-ผล การเพาะปลูกข้าวนาปรัง ปี 2663/64 ข้อมูล ณ 31 มี.ค.64

- ทั้งประเทศ แผนเพาะปลูกข้าวนาปรัง 1.90 ล้านไร่ เพาะปลูกแล้ว 5.379 ล้านไร่ แยกเป็น

เพาะปลูกตามแผน 1.495 ล้านไร่ เพาะปลูกเกินแผน 0.478 ล้านไร่ และเพาะปลูกนอกแผน 3.406 ล้านไร่

- ลุ่มน้ำเจ้าพระยา แผนเพาะปลูกข้าวนาปรัง - ล้านไร่ (รณรงค์จัดทำนาต่อเนื่องในฤดูแล้ง ปี 2663/64)

ยังคงมีการเพาะปลูก 2.79 ล้านไร่

ภาค	ข้าวนาปรัง				พืชไร่-พืชผัก				รวม			
	แผน (ล้านไร่)	ผล (ล้านไร่)	%	เที่ยว (ล้านไร่)	แผน (ล้านไร่)	ผล (ล้านไร่)	%	เที่ยว (ล้านไร่)	แผน (ล้านไร่)	ผล (ล้านไร่)	%	เที่ยว (ล้านไร่)
เหนือ	0.23	0.62	270.78	0.303	0.16	0.19	113.95	0.039	0.39	0.80	205.17	0.342
ตะวันออกเฉียงเหนือ	0.86	1.11	128.68		0.04	0.04	89.41	0.003	0.90	1.14	126.88	0.004
กลาง	0.01	0.02	149.61	0.002	0.02	0.01	70.07	0.001	0.03	0.03	105.04	0.003
ตะวันออก	0.32	0.41	127.82	0.320	0.02	0.01	53.62	0.005	0.34	0.42	124.06	0.325
ตะวันตก	0.20	0.42	211.57	0.001	0.23	0.22	93.52	0.008	0.43	0.64	148.26	0.009
ใต้	0.28	0.01	4.94	0.002	0.03	0.01	39.26		0.31	0.02	7.82	0.003
ลุ่มน้ำเจ้าพระยา		2.79		1.581	0.05	0.07	126.81	0.036	0.05	2.86	5,241.92	1.617
ทั้งประเทศ	1.90	5.38	283.14	2.212	0.55	0.54	98.08	0.091	2.45	5.92	241.57	2.303



### 3. วิเคราะห์สถานการณ์

#### 3.1 คาดการณ์ปริมาณฝนจากแบบจำลองบรรยากาศจากกรมอุตุนิยมวิทยา (3วันล่วงหน้า)

- วันที่ 05 เม.ย. 64 (05 เม.ย. 64 เวลา 07.00 น. – 06 เม.ย. 64 เวลา 07.00 น.) มีฝนตกปานกลาง (10.1-35.0 มม.) บริเวณพื้นที่ ภาคเหนือ ภาคกลาง ภาคตะวันออก ภาคตะวันตก และภาคใต้ มีฝนตกหนัก(35.1-90 มม.) บริเวณพื้นที่ ภาคเหนือ ภาคกลาง จ.กระบี่ จ.นครศรีธรรมราช และจ.ตรัง

- วันที่ 06 เม.ย. 64 (06 เม.ย. 64 เวลา 07.00 น. – 07 เม.ย. 64 เวลา 07.00 น.) มีฝนตกปานกลาง (10.1-35.0 มม.) บริเวณพื้นที่ ภาคเหนือ ภาคกลาง ภาคตะวันตก ภาคใต้ จ.ชลบุรี และจ.ระยอง มีฝนตกหนัก (35.1-90 มม.) บริเวณพื้นที่ จ.เชียงใหม่ จ.พะเยา จ.ประจวบคีรีขันธ์ และ ภาคใต้ มีฝนตกหนักมาก (มากกว่า 90 มม.) บริเวณพื้นที่ จ.พัทลุง และจ.สงขลา

- วันที่ 07 เม.ย. 64 (07 เม.ย. 64 เวลา 07.00 น. – 08 เม.ย. 64 เวลา 07.00 น.) มีฝนตกปานกลาง (10.1-35.0 มม.) บริเวณพื้นที่ จ.กาญจนบุรี จ.ชลบุรี จ.ระยอง จ.ตราด จ.ระนอง จ.พังงา จ.กระบี่ จ.สตูล จ.สงขลา และจ.ยะลา

#### 3.2 คาดการณ์ปริมาณน้ำ (วันที่ 6 เม.ย. 64)

คาดการณ์ปริมาณน้ำไหลผ่านลุ่มน้ำปิงที่สถานี P.17 อ.บรรพตพิสัย จ.นครสวรรค์ จะมีปริมาณน้ำไหลผ่าน 42.00 ลบ.ม./วินาที มีแนวโน้มเพิ่มขึ้น ลุ่มน้ำน่านที่สถานี N.67 อ.ชุมแสง จ.นครสวรรค์ จะมีปริมาณน้ำไหลผ่าน 125.00 ลบ.ม./วินาที มีแนวโน้มเพิ่มขึ้น โดยจะทำให้ในลุ่มน้ำเจ้าพระยาที่สถานี C.2 อ.เมืองนครสวรรค์ จ.นครสวรรค์ จะมีปริมาณน้ำไหลผ่าน 158.00 ลบ.ม./วินาที มีแนวโน้มเพิ่มขึ้น

#### 4. รายงานสถานการณ์ค่าความเค็ม (ข้อมูล วันที่ 5 เม.ย. 64 เวลา 07:00 น.)

แม่น้ำ	สถานีเฝ้าระวัง	เกณฑ์เฝ้าระวัง (กรัม/ลิตร)	ค่าความเค็ม (กรัม/ลิตร)
เจ้าพระยา	ประปาสำแล	0.25	0.19
ปราจีน-บางปะกง	บางคาง	2	0.05
ท่าจีน	ด้านนอกคลองจินดา	0.75	1.10
	ด้านในคลองจินดา	0.75	0.49
แม่กลอง	ปากคลองดำเนินสะดวก	2	0.21