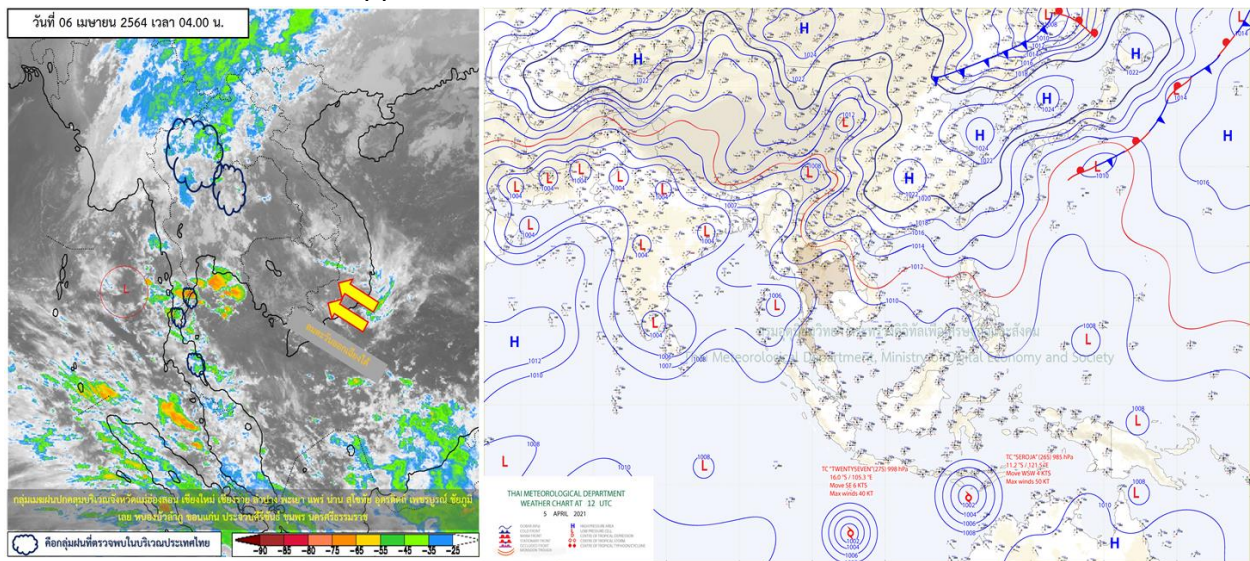




รายงานสรุปศูนย์ปฏิบัติการน้ำอัจฉริยะ
เรื่อง สถานการณ์น้ำและการเฝ้าระวัง
ประจำวันอังคารที่ 6 เมษายน พ.ศ. 2564

1. สภาพอากาศและปริมาณฝน

1.1 สภาพอากาศ (กรมอุตุนิยมวิทยา)



บริเวณความกดอากาศสูงหรือมวลอากาศเย็นกำลังปานกลางยังคงปกคลุมประเทศไทยตอนบนและทะเลจีนใต้ ในขณะที่ลมใต้และลมตะวันออกเฉียงใต้พัดนำความชื้นจากทะเลจีนใต้และอ่าวไทยเข้ามาปกคลุมภาคเหนือตอนล่าง ภาคตะวันออกเฉียงเหนือ ภาคกลาง ภาคตะวันออก รวมทั้งกรุงเทพมหานครและปริมณฑล ประกอบกับมีคลื่นกระแสลมตะวันตกเคลื่อนเข้ามาปกคลุมภาคเหนือ ลักษณะเช่นนี้จะทำให้ประเทศไทยตอนบนยังคงมีฝนฟ้าคะนอง ลมกระโชกแรง บางพื้นที่ และมีฝนตกหนักบางแห่ง เนื่องมีฝนตกต่อเนื่องมาหลายวันส่งผลทำให้ประเทศไทยตอนบนอากาศคลายความร้อนลงในระยะนี้

1.2 สภาพฝน

ปริมาณฝนสูงสุด 5 อันดับ จากสำนักงานทรัพยากรน้ำแห่งชาติ เวลา 07.00 น. วันที่ 5 เม.ย.64 ถึงเวลา 07.00 น. วันที่ 6 เม.ย.64 ตามลำดับ ดังนี้

1. อ.ท่าศาลา จ.นครศรีธรรมราช	วัดปริมาณฝนได้	95.2	มม.
2. อ.วังทอง จ.พิษณุโลก	วัดปริมาณฝนได้	82.5	มม.
3. อ.ศรีสัชนาลัย จ.สุโขทัย	วัดปริมาณฝนได้	81.0	มม.
4. อ.เมืองแพร่ จ.แพร่	วัดปริมาณฝนได้	76.6	มม.
5. อ.สามร้อยยอด จ.ประจวบคีรีขันธ์	วัดปริมาณฝนได้	74.0	มม.

2. สถานการณ์น้ำท่าและสภาพน้ำในอ่างเก็บน้ำ

2.1 สถานการณ์น้ำท่าในลุ่มน้ำต่างๆ (ข้อมูล วันที่ 6 เม.ย. 64 เวลา 06.00 น.)

แม่น้ำ	สถานี	ที่ตั้งสถานี	ตลิ่ง	ความจุ	ระดับน้ำ	ปริมาณน้ำ		ต่ำ(-) สูง(+) กว่าตลิ่ง	อยู่ใน เกณฑ์	แนวโน้ม		
						วันนี้	เมื่อวาน					
			ม.	ม. ³ / วิ.	ม.	ม. ³ / วิ.	ม. ³ / วิ.					
1. ปิง	P.1	สะพานนวมรัฐ	อำเภอเมือง	จังหวัดเชียงใหม่	3.70	445	1.29	11.25	16.80	-2.41	น้อย	ลดลง
ปิง	P.7A	สะพานบ้านห้วยยาง	อำเภอเมือง	จังหวัดกำแพงเพชร	5.34	3,000	0.33	*	*	-5.01	N/A	N/A
ปิง	P.17	บ้านท่าจั่ว	อำเภอบรรพตพิสัย	จังหวัดนครสวรรค์	39.80	2,990	34.18	41.00	40.00	-5.62	น้อย	เพิ่มขึ้น
2. วัง	W.1C	สะพานเสตุวาริ	อำเภอเมือง	จังหวัดลำปาง	5.20	651	-0.68	0.22	0.54	-5.88	น้อย	ทรงตัว
3. ยม	Y.1C	สะพานบ้านน้ำโค้ง	อำเภอเมือง	จังหวัดแพร่	8.20	993	0.17	2.35	1.20	-8.03	น้อย	เพิ่มขึ้น
4. น่าน	N.1	หน้าสำนักงานป่าไม้	อำเภอเมือง	จังหวัดน่าน	7.00	1,217	-0.11	12.55	3.31	-7.11	น้อย	เพิ่มขึ้น
น่าน	N.5A	สะพานเอกาทศรถ	อำเภอเมือง	จังหวัดพิษณุโลก	10.37	1,365	1.74	160.70	166.30	-8.63	น้อย	ลดลง
น่าน	N.67	สะพานบ้านเกยไชย	อำเภอชุมแสง	จังหวัดนครสวรรค์	28.30	1,579	18.89	126.00	118.00	-9.41	น้อย	เพิ่มขึ้น
5. เจ้าพระยา	C.2	ค่ายจิรประวัติ	อำเภอเมือง	จังหวัดนครสวรรค์	26.20	3,590	16.93	158.00	152.00	-9.27	น้อย	เพิ่มขึ้น
เจ้าพระยา	C.13	ท้ายเขื่อนเจ้าพระยา	อำเภอสรรพยา	จังหวัดชัยนาท	16.34	2,840	5.54	80.00	80.00	-10.80	น้อย	ทรงตัว
6. ป่าสัก	S.28	ท้ายเขื่อนป่าสักชลสิทธิ์	อำเภอพัฒนานิคม	จังหวัดลพบุรี	31.46	1,175	17.83	32.00	32.00	-13.63	น้อย	ทรงตัว
7. มูล	M.7	สะพานเสรีประชาธิปไตย	อำเภอเมือง	จังหวัดอุบลราชธานี	7.00	2,300	2.17	38.50	37.50	-4.83	น้อย	เพิ่มขึ้น
8. ชี	E.20A	บ้านบ้านฟ้าหยาด	อำเภอมหาชนะชัย	จังหวัดยโสธร	10.00	1,220	2.40	4.32	0.10	-7.60	น้อย	เพิ่มขึ้น
9. เพชรบุรี	B.9	บ้านสาระเห็ด	อำเภอท่ายาง	จังหวัดเพชรบุรี	6.60	355	3.07	34.80	31.60	-3.53	น้อย	เพิ่มขึ้น
เพชรบุรี	B.6A	สะพานท่าเกวียน	อำเภอแก่งกระจาน	จังหวัดเพชรบุรี	6.00	260	0.63	1.15	1.05	-5.37	น้อย	เพิ่มขึ้น
เพชรบุรี	B.15	สะพานเทศบาล	อำเภอเมือง	จังหวัดเพชรบุรี	5.40	150	1.19	13.80	7.76	-4.21	น้อย	เพิ่มขึ้น
10. ทะเลสาบสงขลา	X.44	คลองจตุรเมธา	อำเภอหาดใหญ่	จังหวัดสงขลา	7.40	534	0.36	18.10	17.75	-7.04	น้อย	เพิ่มขึ้น
ทะเลสาบสงขลา	X.170	บ้านคลองลำ	อำเภอศรีนครินทร์	จังหวัดพัทลุง	25.20	290	20.78	4.50	4.75	-4.42	น้อย	ลดลง
11. ภาคใต้ฝั่งตะวันออก	X.180	สะพานเทศบาล	อำเภอเมือง	จังหวัดชุมพร	3.80	193	1.40	63.00	52.60	-2.40	ปกติ	เพิ่มขึ้น
ภาคใต้ฝั่งตะวันออก	X.119A	สะพานสันตสุข	อำเภอสุโขทัย	จังหวัดราชบุรี	8.20	203	4.13	25.90	25.60	-4.07	น้อย	เพิ่มขึ้น
ภาคใต้ฝั่งตะวันออก	X.53A	คลองชุมพร	อำเภอเมือง	จังหวัดชุมพร	9.30	143	2.13	0.65	1.05	-7.17	น้อย	ลดลง
ภาคใต้ฝั่งตะวันออก	X.212	คลองหลังสวน	อำเภอหลังสวน	จังหวัดชุมพร	6.00	1,460	1.26	199.20	173.30	-4.74	น้อย	เพิ่มขึ้น
12. ภาคใต้ฝั่งตะวันตก	X.234	บ้านป่าหมาก	อำเภอเมือง	จังหวัดตรัง	6.40	426	0.58	33.40	38.50	-5.82	น้อย	ลดลง

○ น้ำใช้การทั่วประเทศ (อ่างเก็บน้ำขนาดใหญ่) ณ วันที่ 6 เมษายน 2564

- ปี 2559 มีน้ำ 10,567 ล้าน ลบ.ม. คิดเป็น 23%
- ปี 2563 มีน้ำ 12,534 ล้าน ลบ.ม. คิดเป็น 26%
- ปี 2564 มีน้ำ 11,508 ล้าน ลบ.ม. คิดเป็น 24%
- ปี 2564 **มากกว่า** ปี 2559 จำนวน 941 ล้าน ลบ.ม.
- ปี 2564 **น้อยกว่า** ปี 2563 จำนวน 1,026 ล้าน ลบ.ม.

○ น้ำใช้การในลุ่มเจ้าพระยา ณ วันที่ 6 เมษายน 2564

- ปี 2559 มีน้ำ 2,269 ล้าน ลบ.ม. คิดเป็น 13%
- ปี 2563 มีน้ำ 2,454 ล้าน ลบ.ม. คิดเป็น 14%
- ปี 2564 มีน้ำ 2,549 ล้าน ลบ.ม. คิดเป็น 14%
- ปี 2564 **มากกว่า** ปี 2559 จำนวน 280 ล้าน ลบ.ม.
- ปี 2564 **มากกว่า** ปี 2563 จำนวน 95 ล้าน ลบ.ม.

2.2 สภาพน้ำใช้การในอ่างเก็บน้ำขนาดใหญ่ (ข้อมูล วันที่ 6 เม.ย. 64)

ภาค อ่างเก็บน้ำเขื่อน	ความจุ ที่ รณส. (ล้าน ม. ³)	ความจุ ที่ รณก. (ล้าน ม. ³)	ความจุ น้ำ ใช้การ (ล้าน ม. ³)	ณ วันที่							ไหลลง วันนี้ (ล้าน ม. ³)	ระบาย วันนี้ (ล้าน ม. ³)
				ปี2563		ปี2564						
				ปริมาตร (ล้าน ม. ³)	% รณก.	ปริมาตร (ล้าน ม. ³)	% รณก.	ปริมาตรใช้การ (ล้าน ม. ³)	% รณก.	% ใช้การ		
เหนือ												
ภูมิพล*	13,462	13,462	9,662	4,729	35	4,719	35	919	7	10	1.62	6.00
สิริกิติ์*	10,508	9,510	6,660	3,943	41	3,964	42	1,114	12	17	1.85	17.04
แม่จัดสมบูรณ์ชล	323	265	253	62	23	99	37	87	33	34	0.25	0.21
แม่กวางอุดมธารา	295	263	249	66	25	55	21	41	16	17	0.16	0.79
ก้อลม	106	106	103	55	52	59	56	56	52	54	1.37	0.12
ก้อคองหมา	209	170	164	56	33	55	32	49	29	30	1.04	0.87
แควน้อยบำรุงแดน	1,080	939	896	323	34	314	33	271	29	30	1.35	1.12
แม่เมาะ	110	110	94	27	25	35	32	19	17	20	0.18	0.02
รวมภาคเหนือ	26,093	24,825	18,080	9,261	37	9,300	37	2,555	10	14	7.82	26.18
ตะวันออกเฉียงเหนือ												
ห้วยหลวง	136	136	129	39	29	42	31	35	26	27	0.00	0.24
น้ำอูน	780	520	475	198	38	184	35	139	27	29	0.00	0.00
น้ำพุง*	200	165	157	72	43	71	43	63	38	40	0.00	0.20
จุฬารัตน์*	181	164	127	39	24	73	45	36	22	28	0.02	0.00
อุบลรัตน์*	4,640	2,431	1,850	370	15	978	40	397	16	21	0.00	5.09
ลำปาว	2,450	1,980	1,880	775	39	525	27	425	21	23	0.00	3.39
ลำตะคอง	445	314	292	109	35	258	82	235	75	81	0.54	1.04
ลำพระเพลิง	242	155	154	13	9	99	64	98	63	64	0.23	1.04
มูลบง	350	141	134	30	22	109	77	102	72	76	0.00	0.48
ลำแซะ	325	275	268	53	19	163	59	156	57	58	0.10	1.11
ลำนางรอง	197	121	118	19	16	84	69	81	67	69	0.00	0.00
สิรินธร*	1,966	1,966	1,135	1,187	60	1,224	62	392	20	35	1.73	3.56
รวมภาคตอน.	11,911	8,368	6,718	2,904	35	3,810	46	2,159	26	32	2.62	16.14
กลาง												
ป่าสักชลสิทธิ์	960	960	957	155	16	248	26	245	25	26	2.59	2.17
ทับเสลา	190	160	143	33	21	52	33	35	22	25	0.00	0.19
กระเสียว	390	299	259	55	18	132	44	92	31	35	0.00	1.55
รวมภาคกลาง	1,540	1,419	1,359	243	17	432	30	372	26	27	2.59	3.91
ตะวันตก												
ศรีนครินทร์*	18,770	17,745	7,480	13,388	75	11,907	67	1,642	9	22	7.59	14.09
วชิราลงกรณ์*	11,000	8,860	5,848	5,119	58	3,845	43	833	9	14	2.50	8.55
รวมภาคตะวันตก	29,770	26,605	13,328	18,506	70	15,752	59	2,475	9	19	10.09	22.64
ตะวันออก												
ขุนด่านปราการชล	225	224	219	53	24	59	27	55	24	25	0.02	1.44
คลองสิียด	450	420	390	58	14	64	15	34	8	9	0.07	0.13
บางพระ	127	117	105	28	24	52	45	40	34	38	0.06	0.26
หนองปลาไหล	206	164	150	23	14	117	72	104	63	69	0.51	0.22
ประแสร์	322	295	275	55	19	176	60	156	53	57	0.00	0.47
นฤปดินทรจินดา	338	295	276	117	40	113	38	93	32	34	0.26	1.24
รวมภาคตะวันออก	1,668	1,515	1,415	333	22	582	38	483	32	34	0.92	3.76
ใต้												
แก่งกระจาน	900	710	645	300	42	335	47	270	38	42	0.86	3.28
ปราณบุรี	490	391	373	165	42	258	66	240	61	64	0.00	2.36
รัชชประภา*	6,144	5,639	4,287	3,123	55	3,421	61	2,069	37	48	2.25	7.06
บางลาจ*	1,590	1,454	1,178	1,031	71	1,160	80	884	61	75	2.39	4.15
รวมภาคใต้	9,124	8,194	6,484	4,619	56	5,174	63	3,464	42	53	5.50	16.85
รวมทั้งประเทศ	80,106	70,926	47,384	35,867	51	35,051	49	11,508	16	24	29.55	89.48

ต่ำกว่า 30 %
รวม 17 แห่ง

ตั้งแต่ 31 - 50%
รวม 8 แห่ง

ตั้งแต่ 51-80%
รวม 9 แห่ง

มากกว่า 80%
รวม 1 แห่ง

2.3 สภาพน้ำในอ่างเก็บน้ำ 4 เขื่อนหลักกลุ่มเจ้าพระยา (ข้อมูล วันที่ 6 เม.ย. 64)

สภาพน้ำในอ่างเก็บน้ำ ภูมิพล สิริกิติ์ แควน้อยฯ และป่าสักฯ วันที่ 6 เมษายน 2564

อ่างเก็บน้ำ	ปริมาณน้ำในอ่างฯ		ปริมาณน้ำใช้การได้		ปริมาณน้ำไหลลงอ่างฯ		ปริมาณน้ำระบาย		รับน้ำได้อีก	เปรียบเทียบน้ำใช้การ - น้อยกว่า / + มากกว่า ปี 2559
	ปริมาณน้ำ	% ความจุ	ปริมาณน้ำ	% ใช้การ	วันนี้	เมื่อวาน	วันนี้	เมื่อวาน		
ภูมิพล	4,719	35	919	10	1.62	5.69	6.00	6.00	8,743	338
สิริกิติ์	3,964	42	1,114	17	1.85	1.81	17.04	17.05	5,546	-27
ภูมิพล+สิริกิติ์	8,683	38	2,033	12	3.47	7.50	23.04	23.05	14,289	310
แควน้อยฯ	314	33	271	30	1.35	0.66	1.12	1.12	625	22
ป่าสักชลสิทธิ์	248	26	245	26	2.59	1.82	2.17	2.17	712	-51
รวมทั้งหมด	9,245	37	2,549	14	7.42	9.99	26.33	26.34	15,626	280

(หน่วย : ล้าน ลบ.ม.)

2.4 สถานการณ์น้ำลุ่มน้ำเจ้าพระยา

แม่น้ำปิง ปริมาณน้ำไหลผ่านที่สถานี P.17 อ.บรรพตพิสัย จ.นครสวรรค์ วัดได้ 41.00 ลบ.ม./วินาที (เมื่อวาน 40.00 ลบ.ม./วินาที) ต่ำกว่าตลิ่ง 5.62 เมตร มี**แนวโน้มเพิ่มขึ้น**

แม่น้ำน่าน ปริมาณน้ำไหลผ่านที่สถานี N.67 อ.ชุมแสง จ.นครสวรรค์ วัดได้ 126.00 ลบ.ม./วินาที (เมื่อวาน 118.00 ลบ.ม./วินาที) ต่ำกว่าตลิ่ง 9.66 เมตร มี**แนวโน้มเพิ่มขึ้น**

แม่น้ำเจ้าพระยา ปริมาณน้ำไหลผ่านที่สถานี C.2 อ.เมืองนครสวรรค์ วัดได้ 158.00 ลบ.ม./วินาที (เมื่อวาน 152.00 ลบ.ม./วินาที) ต่ำกว่าตลิ่ง 9.27 เมตร มี**แนวโน้มเพิ่มขึ้น** และมีปริมาณน้ำไหลผ่านท้ายเขื่อนเจ้าพระยา (C.13) ในอัตรา 80.00 ลบ.ม./วินาที (เมื่อวาน 80.00 ลบ.ม./วินาที) ไหลผ่านสถานีวัดน้ำ C.29A อ.บางไทร มีปริมาณน้ำไหลผ่านเฉลี่ย 121.00 ลบ.ม./วินาที (เมื่อวาน 125.00 ลบ.ม./วินาที)

2.5 สภาพน้ำในอ่างเก็บน้ำขนาดกลาง (ข้อมูล วันที่ 6 เม.ย. 64)

ข้อมูลวันที่ 6 เมษายน 2564																			
สรุปอ่างขนาดกลางที่มีปริมาตรในช่วง <=30 % 31 - 50 % >50-80% >80 - 100 % และ >100 %																			
ภาค	จำนวน	31 - 50 %			>50-80%			>80 - 100 %			>100 %								
		สขป.	จำนวน	ภาค	จำนวน	สขป.	จำนวน	ภาค	จำนวน	สขป.	จำนวน	ภาค	จำนวน	สขป.	จำนวน				
เหนือ	28	1	5	เหนือ	28	1	6	เหนือ	15	1	4	เหนือ	4	1	0	เหนือ	0	1	0
		2	16			2	15			2	4			2	4			2	0
		3	1			3	1			3	3			3	0			3	0
		4	6			4	6			4	4			4	0			4	0
ตะวันออก เฉียงเหนือ	56	5	22	ตะวันออก เฉียงเหนือ	65	5	15	ตะวันออก เฉียงเหนือ	75	5	11	ตะวันออก เฉียงเหนือ	22	5	5	ตะวันออก เฉียงเหนือ	0	5	0
		6	16			6	16			6	19			6	1			6	0
		7	8			7	16			7	16			7	7			7	0
		8	10			8	18			8	23			8	9			8	0
ตะวันออก	10	9	10	16	9	16	ตะวันออก	23	9	23	ตะวันออก	2	9	2	ตะวันออก	0	9	0	
กลาง	6	10	5	กลาง	9	10	9	กลาง	6	10	5	กลาง	1	10	0	กลาง	0	10	0
		11	0			11	0			11	0			11	0			11	0
		12	1			12	0			12	1			12	1			12	0
ตะวันตก	1	13	1	ตะวันตก	0	13	0	ตะวันตก	5	13	5	ตะวันตก	1	13	1	ตะวันตก	0	13	0
ใต้	4	14	4	ใต้	3	14	2	ใต้	25	14	10	ใต้	6	14	0	ใต้	1	14	1
		15	0			15	1			15	11			15	1			15	0
		16	0			16	0			16	3			16	5			16	0
		17	0			17	0			17	1			17	0			17	0
รวม	105	รวม	105	รวม	121	รวม	121	รวม	149	รวม	149	รวม	36	รวม	36	รวม	1	รวม	1

รวมทั้งหมด 412 แห่ง

2.6 สรุปผลการจัดสรรน้ำฤดูแล้งปี 2663/64 ข้อมูล ณ 6 เม.ย. 64

ลุ่มน้ำ	แผน (ล้าน ลบ.ม.)	ผลจัดสรรน้ำ (ล้าน ลบ.ม.)	คงเหลือ (ล้าน ลบ.ม.)
ทั้งประเทศ (1 พ.ย. 63 – 30 เม.ย. 64)	18,922	14,604 (77%)	4,388 (23%)
เจ้าพระยา (4 เขื่อน) (1 พ.ย. 63 – 30 เม.ย. 64)	5,000	4,289 (86%)	711 (14%)
แม่กลอง (1 ม.ค. 64 – 30 มิ.ย. 64)	3,800	2,043 (54%)	1,757 (46%)

2.7 แผน-ผล การเพาะปลูกข้าวนาปรัง ปี 2663/64 ข้อมูล ณ 31 มี.ค.64

- ทั้งประเทศ แผนเพาะปลูกข้าวนาปรัง 1.90 ล้านไร่ เพาะปลูกแล้ว 5.379 ล้านไร่ แยกเป็น

เพาะปลูกตามแผน 1.495 ล้านไร่ เพาะปลูกเกินแผน 0.478 ล้านไร่ และเพาะปลูกนอกแผน 3.406 ล้านไร่

- ลุ่มน้ำเจ้าพระยา แผนเพาะปลูกข้าวนาปรัง - ล้านไร่ (รณรงค์จัดทำนาต่อเนื่องในฤดูแล้ง ปี 2663/64)

ยังคงมีการเพาะปลูก 2.79 ล้านไร่

ภาค	ข้าวนาปรัง				พืชไร่-พืชผัก				รวม			
	แผน (ล้านไร่)	ผล (ล้านไร่)	%	เที่ยว (ล้านไร่)	แผน (ล้านไร่)	ผล (ล้านไร่)	%	เที่ยว (ล้านไร่)	แผน (ล้านไร่)	ผล (ล้านไร่)	%	เที่ยว (ล้านไร่)
เหนือ	0.23	0.62	270.78	0.303	0.16	0.19	113.95	0.039	0.39	0.80	205.17	0.342
ตะวันออกเฉียงเหนือ	0.86	1.11	128.68		0.04	0.04	89.41	0.003	0.90	1.14	126.88	0.004
กลาง	0.01	0.02	149.61	0.002	0.02	0.01	70.07	0.001	0.03	0.03	105.04	0.003
ตะวันออก	0.32	0.41	127.82	0.320	0.02	0.01	53.62	0.005	0.34	0.42	124.06	0.325
ตะวันตก	0.20	0.42	211.57	0.001	0.23	0.22	93.52	0.008	0.43	0.64	148.26	0.009
ใต้	0.28	0.01	4.94	0.002	0.03	0.01	39.26		0.31	0.02	7.82	0.003
ลุ่มน้ำเจ้าพระยา		2.79		1.581	0.05	0.07	126.81	0.036	0.05	2.86	5,241.92	1.617
ทั้งประเทศ	1.90	5.38	283.14	2.212	0.55	0.54	98.08	0.091	2.45	5.92	241.57	2.303

3. วิเคราะห์สถานการณ์

3.1 คาดการณ์ปริมาณน้ำ (วันที่ 7 เม.ย. 64)

คาดการณ์ปริมาณน้ำไหลผ่านลุ่มน้ำปิงที่สถานี P.17 อ.บรรพตพิสัย จ.นครสวรรค์ จะมีปริมาณน้ำไหลผ่าน 45.00 ลบ.ม./วินาที **มีแนวโน้มเพิ่มขึ้น** ลุ่มน้ำน่านที่สถานี N.67 อ.ชุมแสง จ.นครสวรรค์ จะมีปริมาณน้ำไหลผ่าน 119.00 ลบ.ม./วินาที **มีแนวโน้มลดลง** โดยจะทำให้ในลุ่มน้ำเจ้าพระยาที่สถานี C.2 อ.เมืองนครสวรรค์ จ.นครสวรรค์ จะมีปริมาณน้ำไหลผ่าน 165.00 ลบ.ม./วินาที **มีแนวโน้มเพิ่มขึ้น**

4. รายงานสถานการณ์ค่าความเค็ม (ข้อมูล วันที่ 6 เม.ย. 64 เวลา 07:00 น.)

แม่น้ำ	สถานีเฝ้าระวัง	เกณฑ์เฝ้าระวัง (กรัม/ลิตร)	ค่าความเค็ม (กรัม/ลิตร)
เจ้าพระยา	ประปาสำแล	0.25	0.22
ปราจีน-บางปะกง	บางคาง	2	0.06
ท่าจีน	ด้านนอกคลองจินดา	0.75	1.05
	ด้านในคลองจินดา	0.75	0.48
แม่กลอง	ปากคลองดำเนินสะดวก	2	0.30