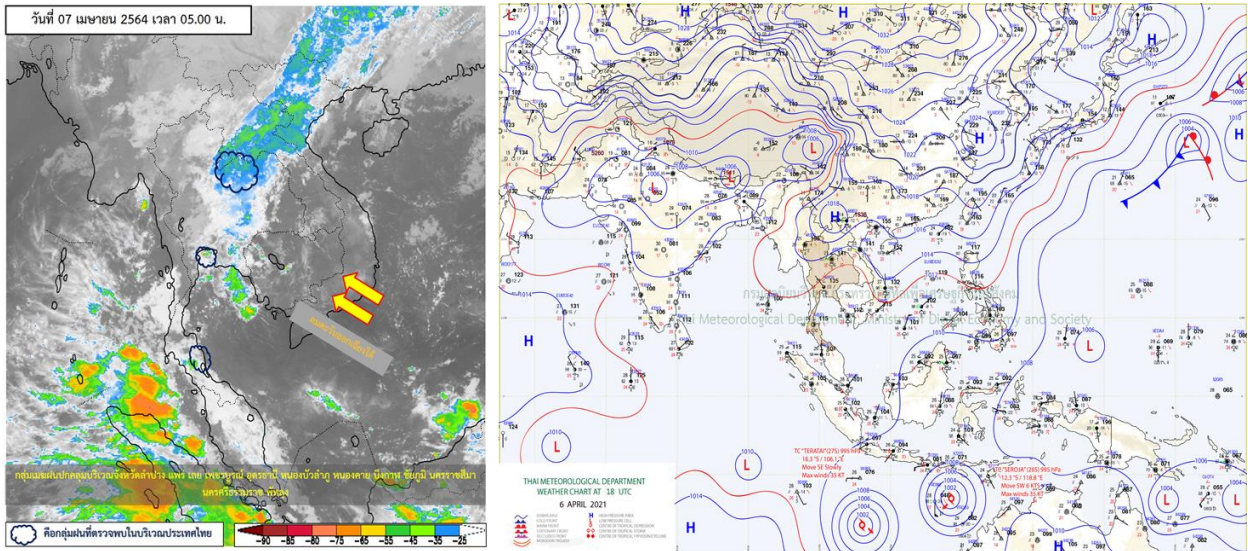




รายงานสรุปศูนย์ปฏิบัติการน้ำอัจฉริยะ
เรื่อง สถานการณ์น้ำและการเฝ้าระวัง
ประจำวันพุธที่ 7 เมษายน พ.ศ. 2564

1. สภาพอากาศและปริมาณฝน

1.1 สภาพอากาศ (กรมอุตุนิยมวิทยา)



บริเวณความกดอากาศสูงหรือมวลอากาศเย็นที่ปกคลุมประเทศไทยตอนบนและทะเลจีนใต้เริ่มมีกำลังอ่อนลง ในขณะที่ลมใต้และลมตะวันออกเฉียงใต้ยังคงพัดนำความชื้นจากทะเลจีนใต้และอ่าวไทยเข้ามาปกคลุมภาคเหนือตอนล่าง ภาคตะวันออกเฉียงเหนือ ภาคกลาง ภาคตะวันออก รวมทั้งกรุงเทพมหานครและปริมณฑล ประกอบกับมีคลื่นกระแสลมตะวันตกเคลื่อนเข้ามาปกคลุมภาคตะวันออกเฉียงเหนือตอนบน และประเทศลาวตอนบน ลักษณะเช่นนี้จะทำให้ประเทศไทยตอนบนยังคงมีฝนฟ้าคะนองกับมีลมกระโชกแรงและฝนตกหนักบางแห่ง

1.2 สภาพฝน

ปริมาณฝนสูงสุด 5 อันดับ จากสำนักงานทรัพยากรน้ำแห่งชาติ เวลา 07.00 น. วันที่ 6 เม.ย.64 ถึงเวลา 07.00 น. วันที่ 7 เม.ย.64 ตามลำดับ ดังนี้

1. อ.ท่าวังผา จ.น่าน	วัดปริมาณฝนได้	153.5	มม.
2. อ.เมืองตาก จ.ตาก	วัดปริมาณฝนได้	125.8	มม.
3. อ.เมืองน่าน จ.น่าน	วัดปริมาณฝนได้	114.0	มม.
4. อ.ขลุ้ง จ.จันทบุรี	วัดปริมาณฝนได้	110.6	มม.
5. อ.ปัว จ.น่าน	วัดปริมาณฝนได้	98.0	มม.

2. สถานการณ์น้ำท่าและสภาพน้ำในอ่างเก็บน้ำ

2.1 สถานการณ์น้ำท่าในลุ่มน้ำต่างๆ (ข้อมูล วันที่ 7 เม.ย. 64 เวลา 06.00 น.)

แม่น้ำ	สถานี	ที่ตั้งสถานี	ตลิ่ง	ความจุ	ระดับน้ำ	ปริมาณน้ำ		ต่ำ(-) สูง(+) กว่าตลิ่ง	อยู่ใน เกณฑ์	แนวโน้ม		
						วันนี้	เมื่อวาน					
			ม.	ม. ³ / วิ.	ม.	ม. ³ / วิ.	ม. ³ / วิ.					
1. ปิง	P.1	สะพานนวมรัฐ	อำเภอเมือง	จังหวัดเชียงใหม่	3.70	445	1.19	8.80	11.25	-2.51	น้อย	ลดลง
ปิง	P.7A	สะพานบ้านห้วยยาง	อำเภอเมือง	จังหวัดกำแพงเพชร	5.34	3,000	0.32	*	*	-5.02	N/A	N/A
ปิง	P.17	บ้านท่าจั่ว	อำเภอบรรพตพิสัย	จังหวัดนครสวรรค์	39.80	2,990	34.21	44.00	41.00	-5.59	น้อย	เพิ่มขึ้น
2. วัง	W.1C	สะพานเสตุวาริ	อำเภอเมือง	จังหวัดลำปาง	5.20	651	-0.73	0.17	0.22	-5.93	น้อย	ทรงตัว
3. ยม	Y.1C	สะพานบ้านน้ำโค้ง	อำเภอเมือง	จังหวัดแพร่	8.20	993	0.60	6.20	2.35	-7.60	น้อย	เพิ่มขึ้น
4. น่าน	N.1	หน้าสำนักงานป่าไม้	อำเภอเมือง	จังหวัดน่าน	7.00	1,217	0.81	88.05	12.55	-6.19	น้อย	เพิ่มขึ้น
น่าน	N.5A	สะพานเอกาทศรถ	อำเภอเมือง	จังหวัดพิษณุโลก	10.37	1,365	2.40	213.00	160.70	-7.97	ปกติ	เพิ่มขึ้น
น่าน	N.67	สะพานบ้านเกยไชย	อำเภอชุมแสง	จังหวัดนครสวรรค์	28.30	1,579	18.95	131.00	126.00	-9.35	น้อย	เพิ่มขึ้น
5. เจ้าพระยา	C.2	ค่ายจิรประวัติ	อำเภอเมือง	จังหวัดนครสวรรค์	26.20	3,590	17.02	166.00	158.00	-9.18	น้อย	เพิ่มขึ้น
เจ้าพระยา	C.13	ท้ายเขื่อนเจ้าพระยา	อำเภอสรรพยา	จังหวัดชัยนาท	16.34	2,840	5.54	80.00	80.00	-10.80	น้อย	ทรงตัว
6. ป่าสัก	S.28	ท้ายเขื่อนป่าสักชลสิทธิ์	อำเภอพัฒนานิคม	จังหวัดลพบุรี	31.46	1,175	17.87	33.00	32.00	-13.59	น้อย	เพิ่มขึ้น
7. มูล	M.7	สะพานเสรีประชาธิปไตย	อำเภอเมือง	จังหวัดอุบลราชธานี	7.00	2,300	2.19	39.50	38.50	-4.81	น้อย	เพิ่มขึ้น
8. ชี	E.20A	บ้านบ้านฟ้าหยาด	อำเภอมหาชนะชัย	จังหวัดยโสธร	10.00	1,220	2.38	4.26	4.32	-7.62	น้อย	ลดลง
9. เพชรบุรี	B.9	บ้านสาระเห็ด	อำเภอท่ายาง	จังหวัดเพชรบุรี	6.60	355	3.08	35.20	34.80	-3.52	น้อย	เพิ่มขึ้น
เพชรบุรี	B.6A	สะพานท่าเกวียน	อำเภอแก่งกระจาน	จังหวัดเพชรบุรี	6.00	260	0.64	1.20	1.15	-5.36	น้อย	เพิ่มขึ้น
เพชรบุรี	B.15	สะพานเทศบาล	อำเภอเมือง	จังหวัดเพชรบุรี	5.40	150	1.19	13.80	13.80	-4.21	น้อย	ทรงตัว
10. ทะเลสาบสงขลา	X.44	คลองจตุรเมธา	อำเภอหาดใหญ่	จังหวัดสงขลา	7.40	534	0.39	19.15	18.10	-7.01	น้อย	เพิ่มขึ้น
ทะเลสาบสงขลา	X.170	บ้านคลองลำ	อำเภอศรีนครินทร์	จังหวัดพัทลุง	25.20	290	20.78	4.50	4.50	-4.42	น้อย	ทรงตัว
11. ภาคใต้ฝั่งตะวันออก	X.180	สะพานเทศบาล	อำเภอเมือง	จังหวัดชุมพร	3.80	193	1.17	53.80	63.00	-2.63	ปกติ	ลดลง
ภาคใต้ฝั่งตะวันออก	X.119A	สะพานสันตสุข	อำเภอสุโขทัย	จังหวัดนครราชสีมา	8.20	203	3.98	22.00	25.90	-4.22	น้อย	ลดลง
ภาคใต้ฝั่งตะวันออก	X.53A	คลองชุมพร	อำเภอเมือง	จังหวัดชุมพร	9.30	143	2.23	1.15	0.65	-7.07	น้อย	เพิ่มขึ้น
ภาคใต้ฝั่งตะวันออก	X.212	คลองหลังสวน	อำเภอหลังสวน	จังหวัดชุมพร	6.00	1,460	1.05	175.50	199.20	-4.95	น้อย	ลดลง
12. ภาคใต้ฝั่งตะวันตก	X.234	บ้านป่าหมาก	อำเภอเมือง	จังหวัดตรัง	6.40	426	0.47	30.10	33.40	-5.93	น้อย	ลดลง

○ น้ำใช้การทั่วประเทศ (อ่างเก็บน้ำขนาดใหญ่) ณ วันที่ 7 เมษายน 2564

- ปี 2559 มีน้ำ 10,501 ล้าน ลบ.ม. คิดเป็น 22%
- ปี 2563 มีน้ำ 12,450 ล้าน ลบ.ม. คิดเป็น 26%
- ปี 2564 มีน้ำ 11,441 ล้าน ลบ.ม. คิดเป็น 24%
- ปี 2564 **มากกว่า** ปี 2559 จำนวน 940 ล้าน ลบ.ม.
- ปี 2564 **น้อยกว่า** ปี 2563 จำนวน 1,009 ล้าน ลบ.ม.

○ น้ำใช้การในลุ่มเจ้าพระยา ณ วันที่ 7 เมษายน 2564

- ปี 2559 มีน้ำ 2,250 ล้าน ลบ.ม. คิดเป็น 12%
- ปี 2563 มีน้ำ 2,434 ล้าน ลบ.ม. คิดเป็น 13%
- ปี 2564 มีน้ำ 2,534 ล้าน ลบ.ม. คิดเป็น 14%
- ปี 2564 **มากกว่า** ปี 2559 จำนวน 284 ล้าน ลบ.ม.
- ปี 2564 **มากกว่า** ปี 2563 จำนวน 100 ล้าน ลบ.ม.

2.2 สภาพน้ำใช้การในอ่างเก็บน้ำขนาดใหญ่ (ข้อมูล วันที่ 7 เม.ย. 64)

ภาค อ่างเก็บน้ำเขื่อน	ความจุ ที่ รณศ. (ล้าน ม. ³)	ความจุ ที่ รณก. (ล้าน ม. ³)	ความจุน้ำ ใช้การ (ล้าน ม. ³)	ณ วันที่							ไหลลง วันนี้ (ล้าน ม. ³)	ระบาย วันนี้ (ล้าน ม. ³)
				ปี2563		ปี2564						
				ปริมาตร (ล้าน ม. ³)	% รณก.	ปริมาตร (ล้าน ม. ³)	% รณก.	ปริมาตรใช้การ (ล้าน ม. ³)	% รณก.	% ใช้การ		
เหนือ												
ภูมิพล*	13,462	13,462	9,662	4,721	35	4,714	35	914	7	9	1.58	6.00
สิริกิติ์*	10,508	9,510	6,660	3,933	41	3,951	42	1,101	12	17	5.15	17.09
แม่จตุรรมบุรีชล	323	265	253	61	23	99	37	87	33	34	0.23	0.00
แม่กวางอุดมธารา	295	263	249	66	25	55	21	41	15	16	0.07	0.77
กัวลม	106	106	103	54	51	59	55	55	52	54	1.14	1.43
กัวคองหมา	209	170	164	56	33	54	32	48	28	29	0.05	0.87
แควน้อยบำรุงแดน	1,080	939	896	321	34	315	34	272	29	30	1.58	1.12
แม่เมาะ	110	110	94	27	24	35	32	19	17	20	0.10	0.02
รวมภาคเหนือ	26,093	24,825	18,080	9,239	37	9,281	37	2,536	10	14	9.91	27.31
ตะวันออกเฉียงเหนือ												
ห้วยหลวง	136	136	129	39	28	41	31	35	26	27	0.00	0.24
น้ำอูน	780	520	475	198	38	184	35	139	27	29	0.00	0.00
น้ำพุง*	200	165	157	72	43	70	43	62	38	40	0.03	0.20
จุฬารัตน์*	181	164	127	39	24	73	45	36	22	29	0.30	0.00
อุบลรัตน์*	4,640	2,431	1,850	370	15	974	40	393	16	21	2.05	5.07
ลำปาว	2,450	1,980	1,880	770	39	520	26	420	21	22	0.00	3.35
ลำตะคอง	445	314	292	109	35	257	82	234	75	80	0.08	1.04
ลำพระเพลิง	242	155	154	13	9	98	63	97	62	63	0.00	1.04
มูลบน	350	141	134	30	21	108	77	101	72	76	0.02	0.65
ลำแซะ	325	275	268	52	19	163	59	156	57	58	0.26	1.07
ลำนางรอง	197	121	118	19	16	84	69	81	67	69	0.07	0.00
สิรินธร*	1,966	1,966	1,135	1,185	60	1,217	62	386	20	34	0.00	3.52
รวมภาคตอน.	11,911	8,368	6,718	2,895	35	3,791	45	2,140	26	32	2.81	16.17
กลาง												
ป่าสักชลสิทธิ์	960	960	957	155	16	251	26	248	26	26	5.69	2.19
ทับเสลา	190	160	143	33	21	52	33	35	22	25	0.19	0.19
กระเสียว	390	299	259	55	18	131	44	91	30	35	0.44	1.36
รวมภาคกลาง	1,540	1,419	1,359	242	17	434	31	374	26	27	6.32	3.73
ตะวันตก												
ศรีนครินทร์*	18,770	17,745	7,480	13,370	75	11,894	67	1,629	9	22	3.63	14.08
วชิราลงกรณ์*	11,000	8,860	5,848	5,099	58	3,840	43	828	9	14	5.00	8.71
รวมภาคตะวันตก	29,770	26,605	13,328	18,469	69	15,735	59	2,458	9	18	8.63	22.79
ตะวันออก												
ขุนด่านปราการชล	225	224	219	52	23	59	26	55	24	25	0.02	0.20
คลองสีซัด	450	420	390	58	14	64	15	34	8	9	0.00	0.13
บางพระ	127	117	105	28	24	52	45	40	34	38	0.26	0.26
หนองปลาไหล	206	164	150	23	14	117	71	103	63	69	0.41	0.22
ประแสร์	322	295	275	54	18	176	60	156	53	57	0.00	0.26
นฤปดินทรจินดา	338	295	276	116	39	112	38	92	31	33	0.14	1.25
รวมภาคตะวันออก	1,668	1,515	1,415	330	22	580	38	480	32	34	0.84	2.33
ใต้												
แก่งกระจาน	900	710	645	299	42	333	47	268	38	42	1.16	3.28
ปราณบุรี	490	391	373	163	42	255	65	238	61	64	0.00	2.36
รัชชประภา*	6,144	5,639	4,287	3,115	55	3,417	61	2,065	37	48	3.62	7.11
บางยาง*	1,590	1,454	1,178	1,030	71	1,159	80	883	61	75	2.91	4.19
รวมภาคใต้	9,124	8,194	6,484	4,607	56	5,164	63	3,454	42	53	7.69	16.94
รวมทั้งประเทศ	80,106	70,926	47,384	35,783	50	34,983	49	11,441	16	24	36.19	89.27

ต่ำกว่า 30 %
รวม 17 แห่ง

ตั้งแต่ 31 - 50%
รวม 8 แห่ง

ตั้งแต่ 51-80%
รวม 10 แห่ง

มากกว่า 80%
รวม 0 แห่ง

2.3 สภาพน้ำในอ่างเก็บน้ำ 4 เขื่อนหลักกลุ่มเจ้าพระยา (ข้อมูล วันที่ 7 เม.ย. 64)

สภาพน้ำในอ่างเก็บน้ำ ภูมิพล สิริกิติ์ แควน้อยฯ และป่าสักฯ วันที่ 7 เมษายน 2564

อ่างเก็บน้ำ	ปริมาณน้ำในอ่างฯ		ปริมาณน้ำใช้การได้		ปริมาณน้ำไหลลงอ่างฯ		ปริมาณน้ำระบาย		รับน้ำได้อีก	เปรียบเทียบน้ำใช้การ - น้อยกว่า / + มากกว่า ปี 2559
	ปริมาณน้ำ	% ความจุ	ปริมาณน้ำ	% ใช้การ	วันนี้	เมื่อวาน	วันนี้	เมื่อวาน		
ภูมิพล	4,714	35	914	9	1.58	1.62	6.00	6.00	8,748	339
สิริกิติ์	3,951	42	1,101	17	5.15	1.85	17.09	17.04	5,559	-31
ภูมิพล+สิริกิติ์	8,665	38	2,015	12	6.73	3.47	23.09	23.04	14,307	308
แควน้อยฯ	315	34	272	30	1.58	1.35	1.12	1.12	624	23
ป่าสักชลสิทธิ์	251	26	248	26	5.69	2.59	2.19	2.17	709	-46
รวมทั้งหมด	9,230	37	2,534	14	14.00	7.42	26.40	26.33	15,641	285

(หน่วย : ล้าน ลบ.ม.)

2.4 สถานการณ์น้ำลุ่มน้ำเจ้าพระยา

แม่น้ำปิง ปริมาณน้ำไหลผ่านที่สถานี P.17 อ.บรรพตพิสัย จ.นครสวรรค์ วัดได้ 44.00 ลบ.ม./วินาที (เมื่อวาน 41.00 ลบ.ม./วินาที) ต่ำกว่าตลิ่ง 5.59 เมตร **มีแนวโน้มเพิ่มขึ้น**

แม่น้ำน่าน ปริมาณน้ำไหลผ่านที่สถานี N.67 อ.ชุมแสง จ.นครสวรรค์ วัดได้ 131.00 ลบ.ม./วินาที (เมื่อวาน 126.00 ลบ.ม./วินาที) ต่ำกว่าตลิ่ง 9.35 เมตร **มีแนวโน้มเพิ่มขึ้น**

แม่น้ำเจ้าพระยา ปริมาณน้ำไหลผ่านที่สถานี C.2 อ.เมืองนครสวรรค์ วัดได้ 166.00 ลบ.ม./วินาที (เมื่อวาน 158.00 ลบ.ม./วินาที) ต่ำกว่าตลิ่ง 9.18 เมตร **มีแนวโน้มเพิ่มขึ้น** และมีปริมาณน้ำไหลผ่านท้ายเขื่อนเจ้าพระยา (C.13) ในอัตรา 80.00 ลบ.ม./วินาที (เมื่อวาน 80.00 ลบ.ม./วินาที) ไหลผ่านสถานีวัดน้ำ C.29A อ.บางไทร มีปริมาณน้ำไหลผ่านเฉลี่ย 157.00 ลบ.ม./วินาที (เมื่อวาน 121.00 ลบ.ม./วินาที)

2.5 สภาพน้ำในอ่างเก็บน้ำขนาดกลาง (ข้อมูล วันที่ 7 เม.ย. 64)

ข้อมูลวันที่ 7 เมษายน 2564																			
สรุปอ่างขนาดกลางที่มีปริมาณในช่วง <=30 % 31 - 50 % >50-80% >80 - 100 % และ >100 %																			
		31 - 50 %				>50-80%				>80 - 100 %				>100 %					
ภาค	จำนวน	สขป.	จำนวน	ภาค	จำนวน	สขป.	จำนวน	ภาค	จำนวน	สขป.	จำนวน	ภาค	จำนวน	สขป.	จำนวน	ภาค	จำนวน	สขป.	จำนวน
เหนือ	27	1	5	เหนือ	29	1	6	เหนือ	15	1	4	เหนือ	4	1	0	เหนือ	0	1	0
		2	16			2	15			2	4			2	4			2	0
		3	1			3	1			3	3			3	0			3	0
		4	5			4	7			4	4			4	0			4	0
ตะวันออกเฉียงเหนือ	56	5	22	ตะวันออกเฉียงเหนือ	65	5	15	ตะวันออกเฉียงเหนือ	76	5	11	ตะวันออกเฉียงเหนือ	21	5	5	ตะวันออกเฉียงเหนือ	0	5	0
		6	16			6	16			6	19			6	1			6	0
		7	8			7	16			7	16			7	7			7	0
		8	10			8	18			8	30			8	8			8	0
ตะวันออกเฉียง	10	9	10	ตะวันออกเฉียง	17	9	17	ตะวันออกเฉียง	22	9	22	ตะวันออกเฉียง	2	9	2	ตะวันออกเฉียง	0	9	0
กลาง	6	10	5	กลาง	9	10	9	กลาง	6	10	5	กลาง	1	10	0	กลาง	0	10	0
		11	0			11	0			11	0			11	0			11	0
		12	1			12	0			12	1			12	1			12	0
ตะวันตก	1	13	1	ตะวันตก	0	13	0	ตะวันตก	5	13	5	ตะวันตก	1	13	1	ตะวันตก	0	13	0
ใต้	4	14	4	ใต้	3	14	2	ใต้	25	14	10	ใต้	6	14	0	ใต้	1	14	1
		15	0			15	1			15	11			15	5			15	0
		16	0			16	0			16	3			16	5			16	0
		17	0			17	0			17	1			17	0			17	0
รวม	104	รวม	104	รวม	123	รวม	123	รวม	149	รวม	149	รวม	35	รวม	35	รวม	1	รวม	1

รวมทั้งหมด 412 แห่ง

2.6 สรุปผลการจัดสรรน้ำฤดูแล้งปี 2663/64 ข้อมูล ณ 7 เม.ย. 64

ลุ่มน้ำ	แผน (ล้าน ลบ.ม.)	ผลจัดสรรน้ำ (ล้าน ลบ.ม.)	คงเหลือ (ล้าน ลบ.ม.)
ทั้งประเทศ (1 พ.ย. 63 – 30 เม.ย. 64)	18,922	14,706 (77%)	4,286 (23%)
เจ้าพระยา (4 เขื่อน) (1 พ.ย. 63 – 30 เม.ย. 64)	5,000	4,319 (86%)	681 (14%)
แม่กลอง (1 ม.ค. 64 – 30 มิ.ย. 64)	3,800	2,066 (54%)	1,734 (46%)

2.7 แผน-ผล การเพาะปลูกข้าวนาปรัง ปี 2663/64 ข้อมูล ณ 31 มี.ค.64

- ทั้งประเทศ แผนเพาะปลูกข้าวนาปรัง 1.90 ล้านไร่ เพาะปลูกแล้ว 5.379 ล้านไร่ แยกเป็น

เพาะปลูกตามแผน 1.495 ล้านไร่ เพาะปลูกเกินแผน 0.478 ล้านไร่ และเพาะปลูกนอกแผน 3.406 ล้านไร่

- ลุ่มน้ำเจ้าพระยา แผนเพาะปลูกข้าวนาปรัง - ล้านไร่ (รณรงค์จัดทำนาต่อเนื่องในฤดูแล้ง ปี 2663/64)

ยังคงมีการเพาะปลูก 2.79 ล้านไร่

ภาค	ข้าวนาปรัง				พืชไร่-พืชผัก				รวม			
	แผน (ล้านไร่)	ผล (ล้านไร่)	%	เที่ยว (ล้านไร่)	แผน (ล้านไร่)	ผล (ล้านไร่)	%	เที่ยว (ล้านไร่)	แผน (ล้านไร่)	ผล (ล้านไร่)	%	เที่ยว (ล้านไร่)
เหนือ	0.23	0.62	270.78	0.303	0.16	0.19	113.95	0.039	0.39	0.80	205.17	0.342
ตะวันออกเฉียงเหนือ	0.86	1.11	128.68		0.04	0.04	89.41	0.003	0.90	1.14	126.88	0.004
กลาง	0.01	0.02	149.61	0.002	0.02	0.01	70.07	0.001	0.03	0.03	105.04	0.003
ตะวันออก	0.32	0.41	127.82	0.320	0.02	0.01	53.62	0.005	0.34	0.42	124.06	0.325
ตะวันตก	0.20	0.42	211.57	0.001	0.23	0.22	93.52	0.008	0.43	0.64	148.26	0.009
ใต้	0.28	0.01	4.94	0.002	0.03	0.01	39.26		0.31	0.02	7.82	0.003
ลุ่มน้ำเจ้าพระยา		2.79		1.581	0.05	0.07	126.81	0.036	0.05	2.86	5,241.92	1.617
ทั้งประเทศ	1.90	5.38	283.14	2.212	0.55	0.54	98.08	0.091	2.45	5.92	241.57	2.303

3. วิเคราะห์สถานการณ์

3.1 คาดการณ์ปริมาณฝนจากแบบจำลองบรรยากาศจากกรมอุตุนิยมวิทยา (3วันล่วงหน้า)

- วันที่ 07 เม.ย. 64 (07 เม.ย. 64 เวลา 07.00 น. – 08 เม.ย. 64 เวลา 07.00 น.) มีฝนตกปานกลาง (10.1-35.0 มม.) บริเวณพื้นที่ จ.แม่ฮ่องสอน จ.น่าน จ.อุทัยธานี จ.นครปฐม จ.ราชบุรี จ.สมุทรสงคราม จ.ลพบุรี จ.ปทุมธานี จ.นครปฐม จ.ฉะเชิงเทรา จ.กรุงเทพมหานครฯ จ.ประจวบคีรีขันธ์ จ.ชุมพร จ.ภูเก็ต จ.นครศรีธรรมราช จ.ตรัง จ.สตูล และจ.ยะลา มีฝนตกหนัก(35.1-90 มม.) บริเวณพื้นที่ จ.พิษณุโลก จ.เลย จ.เพชรบูรณ์ จ.ชัยภูมิ จ.ตาก จ.กาญจนบุรี จ.เพชรบุรี จ.นครนายก จ.ชลบุรี จ.ระยอง จ.จันทบุรี จ.ตราด จ.ระนอง จ.สุราษฎร์ธานี จ.พังงา และจ.กระบี่

- วันที่ 08 เม.ย. 64 (08 เม.ย. 64 เวลา 07.00 น. – 09 เม.ย. 64 เวลา 07.00 น.) มีฝนตกปานกลาง (10.1-35.0 มม.) บริเวณพื้นที่ จ.แม่ฮ่องสอน จ.เชียงใหม่ จ.ลำปาง จ.สุโขทัย จ.ตาก จ.พิษณุโลก จ.เพชรบูรณ์ จ.ชัยภูมิ จ.ลพบุรี จ.นครนายก จ.ปทุมธานี จ.สระแก้ว จ.ฉะเชิงเทรา จ.ชลบุรี จ.ระยอง จ.จันทบุรี จ.ตราด จ.กรุงเทพมหานครฯ จ.สมุทรสาคร จ.ราชบุรี จ.สมุทรสงคราม จ.เพชรบุรี จ.ชุมพร จ.ระนอง จ.พังงา และจ.กระบี่ มีฝนตกหนัก (35.1-90 มม.) จ.นครนายก และจ.กาญจนบุรี

- วันที่ 09 เม.ย. 64 (09 เม.ย. 64 เวลา 07.00 น. – 10 เม.ย. 64 เวลา 07.00 น.) มีฝนตกปานกลาง (10.1-35.0 มม.) บริเวณพื้นที่ จ.แม่ฮ่องสอน จ.เชียงใหม่ จ.ตาก จ.เชียงราย จ.น่าน จ.กาญจนบุรี จ.ชลบุรี จ.ระยอง จ.จันทบุรี จ.ตราด จ.ฉะเชิงเทรา จ.กรุงเทพมหานครฯ จ.นครปฐม จ.สมุทรสาคร จ.ราชบุรี จ.สมุทรสงคราม จ.เพชรบุรี จ.ชุมพร จ.ระนอง จ.พังงา จ.กระบี่ จ.สุราษฎร์ธานี จ.นครศรีธรรมราช จ.ตรัง และจ.สตูล

3.2 คาดการณ์ปริมาณน้ำ (วันที่ 8 เม.ย. 64)

คาดการณ์ปริมาณน้ำไหลผ่านลุ่มน้ำปิงที่สถานี P.17 อ.บรรพตพิสัย จ.นครสวรรค์ จะมีปริมาณน้ำไหลผ่าน 46.00 ลบ.ม./วินาที มีแนวโน้มเพิ่มขึ้น ลุ่มน้ำน่านที่สถานี N.67 อ.ชุมแสง จ.นครสวรรค์ จะมีปริมาณน้ำไหลผ่าน 134.00 ลบ.ม./วินาที มีแนวโน้มเพิ่มขึ้น โดยจะทำให้ในลุ่มน้ำเจ้าพระยาที่สถานี C.2 อ.เมืองนครสวรรค์ จ.นครสวรรค์ จะมีปริมาณน้ำไหลผ่าน 170.00 ลบ.ม./วินาที มีแนวโน้มเพิ่มขึ้น

4. รายงานสถานการณ์ค่าความเค็ม (ข้อมูล วันที่ 7 เม.ย. 64 เวลา 07:00 น.)

แม่น้ำ	สถานีเฝ้าระวัง	เกณฑ์เฝ้าระวัง (กรัม/ลิตร)	ค่าความเค็ม (กรัม/ลิตร)
เจ้าพระยา	ประปาสำแล	0.25	0.19
ปราจีน-บางปะกง	บางคาง	2	0.06
ท่าจีน	ด้านนอกคลองจินดา	0.75	0.79
	ด้านในคลองจินดา	0.75	0.47
แม่กลอง	ปากคลองดำเนินสะดวก	2	0.61