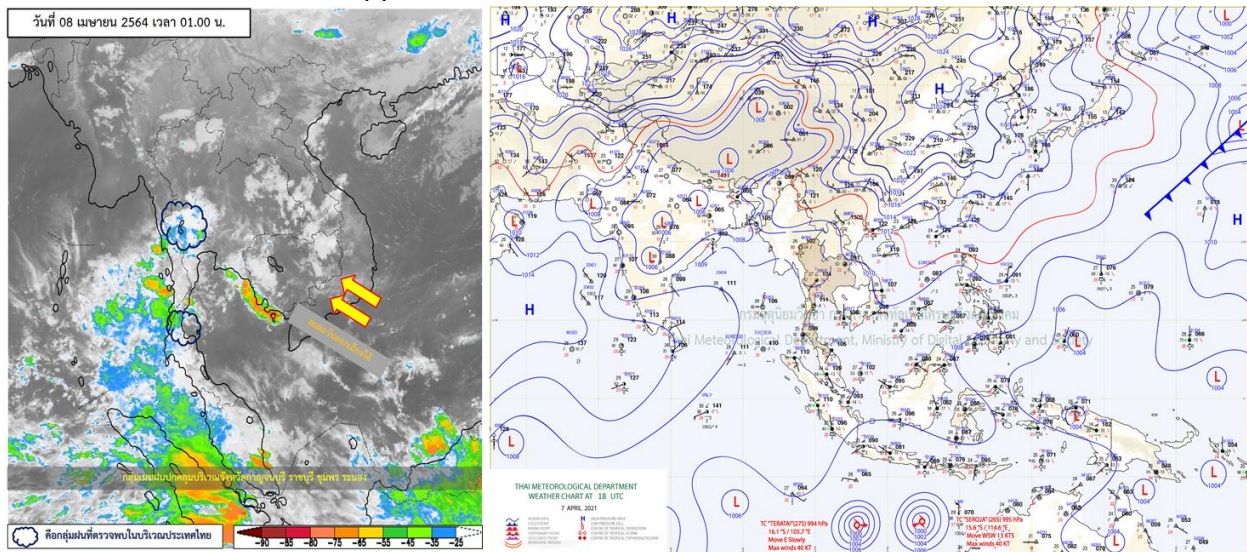




รายงานสรุปศูนย์ปฏิบัติการน้ำอัจฉริยะ
เรื่อง สถานการณ์น้ำและการเฝ้าระวัง
ประจำวันพฤหัสบดีที่ 8 เมษายน พ.ศ. 2564

1. สภาพอากาศและปริมาณฝน

1.1 สภาพอากาศ (กรมอุตุนิยมวิทยา)



บริเวณความกดอากาศสูงหรือมวลอากาศเย็นที่ปกคลุมประเทศไทยตอนบนและทะเลจีนใต้มีกำลังอ่อนลง ในขณะที่ลมใต้และลมตะวันออกเฉียงใต้ยังคงพัดนำความชื้นจากทะเลจีนใต้และอ่าวไทยเข้ามาปกคลุมภาคเหนือตอนล่าง ภาคตะวันออกเฉียงเหนือ ภาคกลาง ภาคตะวันออก รวมทั้งกรุงเทพมหานครและปริมณฑล ลักษณะเช่นนี้ทำให้ประเทศไทยตอนบนยังคงมีฝนฟ้าคะนองกับมีลมกระโชกแรงบางแห่ง สำหรับอ่าวไทยและภาคใต้มีลมตะวันออกเฉียงใต้พัดปกคลุม ทำให้ภาคใต้มีฝนฟ้าคะนองกับมีฝนตกหนักบางแห่ง

1.2 สภาพฝน

ปริมาณฝนสูงสุด 5 อันดับ จากสำนักงานทรัพยากรน้ำแห่งชาติ เวลา 07.00 น. วันที่ 7 เม.ย.64 ถึงเวลา 07.00 น. วันที่ 8 เม.ย.64 ตามลำดับ ดังนี้

1. อ.พนม จ.สุราษฎร์ธานี	วัดปริมาณฝนได้	103.0	มม.
2. อ.ไทรโยค จ.กาญจนบุรี	วัดปริมาณฝนได้	74.2	มม.
3. อ.ตะกั่วป่า จ.พังงา	วัดปริมาณฝนได้	69.0	มม.
4. อ.สวนผึ้ง จ.จันทบุรี	วัดปริมาณฝนได้	63.5	มม.
5. อ.เชียงคาน จ.เลย	วัดปริมาณฝนได้	60.5	มม.

2. สถานการณ์น้ำท่าและสภาพน้ำในอ่างเก็บน้ำ

2.1 สถานการณ์น้ำท่าในลุ่มน้ำต่างๆ (ข้อมูล วันที่ 8 เม.ย. 64 เวลา 06.00 น.)

แม่ข่าย	สถานี	ที่ตั้งสถานี	ตลิ่ง	ความจุ	ระดับน้ำ	ปริมาณน้ำ		ต่ำ(-) สูง(+) กว่าตลิ่ง	อยู่ใน เกณฑ์	แนวโน้ม		
						วันนี้	เมื่อวาน					
			ม.	ม. ³ / วิ.	ม.	ม. ³ / วิ.	ม. ³ / วิ.					
1. ปิง	P.1	สะพานนวมรัฐ	อำเภอเมือง	จังหวัดเชียงใหม่	3.70	445	1.21	9.25	8.80	-2.49	น้อย	เพิ่มขึ้น
ปิง	P.7A	สะพานบ้านห้วยยาง	อำเภอเมือง	จังหวัดกำแพงเพชร	5.34	3,000	0.39	*	*	-4.95	N/A	N/A
ปิง	P.17	บ้านท่าจั่ว	อำเภอบรรพตพิสัย	จังหวัดนครสวรรค์	39.80	2,990	34.25	47.00	44.00	-5.55	น้อย	เพิ่มขึ้น
2. วัง	W.1C	สะพานเสตุวาริ	อำเภอเมือง	จังหวัดลำปาง	5.20	651	0.76	27.06	0.17	-4.44	น้อย	ทรงตัว
3. ยม	Y.1C	สะพานบ้านน้ำโค้ง	อำเภอเมือง	จังหวัดแพร่	8.20	993	0.26	3.01	6.20	-7.94	น้อย	ลดลง
4. น่าน	N.1	หน้าสำนักงานป่าไม้	อำเภอเมือง	จังหวัดน่าน	7.00	1,217	0.80	87.00	88.05	-6.20	น้อย	ลดลง
น่าน	N.5A	สะพานเอกาทศรถ	อำเภอเมือง	จังหวัดพิษณุโลก	10.37	1,365	2.13	189.90	213.00	-8.24	น้อย	ลดลง
น่าน	N.67	สะพานบ้านเกษไชโย	อำเภอชุมแสง	จังหวัดนครสวรรค์	28.30	1,579	19.14	145.00	131.00	-9.16	น้อย	เพิ่มขึ้น
5. เจ้าพระยา	C.2	ค่ายจิรประวัติ	อำเภอเมือง	จังหวัดนครสวรรค์	26.20	3,590	17.11	175.00	166.00	-9.09	น้อย	เพิ่มขึ้น
เจ้าพระยา	C.13	ท้ายเขื่อนเจ้าพระยา	อำเภอสรรพยา	จังหวัดชัยนาท	16.34	2,840	5.54	80.00	80.00	-10.80	น้อย	ทรงตัว
6. ป่าสัก	S.28	ท้ายเขื่อนป่าสักชลสิทธิ์	อำเภอพัฒนานิคม	จังหวัดลพบุรี	31.46	1,175	17.34	19.00	33.00	-14.12	น้อย	ลดลง
7. มูล	M.7	สะพานเสรีประชาธิปไตย	อำเภอเมือง	จังหวัดอุบลราชธานี	7.00	2,300	2.19	39.50	39.50	-4.81	น้อย	ทรงตัว
8. ชี	E.20A	บ้านบ้านฟ้าหยาด	อำเภอมหาชนะชัย	จังหวัดยโสธร	10.00	1,220	2.42	4.50	4.26	-7.58	น้อย	เพิ่มขึ้น
9. เพชรบุรี	B.9	บ้านสาระเห็ด	อำเภอท่ายาง	จังหวัดเพชรบุรี	6.60	355	3.10	36.00	35.20	-3.50	น้อย	เพิ่มขึ้น
เพชรบุรี	B.6A	สะพานท่าเกวียน	อำเภอแก่งกระจาน	จังหวัดเพชรบุรี	6.00	260	0.65	1.25	1.20	-5.35	น้อย	เพิ่มขึ้น
เพชรบุรี	B.15	สะพานเทศบาล	อำเภอเมือง	จังหวัดเพชรบุรี	5.40	150	1.09	11.81	13.80	-4.31	น้อย	ลดลง
10. ทะเลสาบสงขลา	X.44	คลองจตุรเมธา	อำเภอหาดใหญ่	จังหวัดสงขลา	7.40	534	0.32	16.70	19.15	-7.08	น้อย	ลดลง
ทะเลสาบสงขลา	X.170	บ้านคลองลำ	อำเภอศรีนครินทร์	จังหวัดพัทลุง	25.20	290	20.82	5.50	4.50	-4.38	น้อย	เพิ่มขึ้น
11. ภาคใต้ฝั่งตะวันออก	X.180	สะพานเทศบาล	อำเภอเมือง	จังหวัดชุมพร	3.80	193	0.84	40.60	53.80	-2.96	ปกติ	ลดลง
ภาคใต้ฝั่งตะวันออก	X.119A	สะพานสันตสุข	อำเภอสุโขทัย	จังหวัดราชบุรี	8.20	203	4.06	24.00	22.00	-4.14	น้อย	เพิ่มขึ้น
ภาคใต้ฝั่งตะวันออก	X.53A	คลองชุมพร	อำเภอเมือง	จังหวัดชุมพร	9.30	143	2.18	0.90	1.15	-7.12	น้อย	ลดลง
ภาคใต้ฝั่งตะวันออก	X.212	คลองหลังสวน	อำเภอหลังสวน	จังหวัดชุมพร	6.00	1,460	0.71	138.10	175.50	-5.29	น้อย	ลดลง
12. ภาคใต้ฝั่งตะวันตก	X.234	บ้านป่าหมาก	อำเภอเมือง	จังหวัดตรัง	6.40	426	0.66	35.80	30.10	-5.74	น้อย	เพิ่มขึ้น

○ น้ำใช้การทั่วประเทศ (อ่างเก็บน้ำขนาดใหญ่) ณ วันที่ 8 เมษายน 2564

- ปี 2559 มีน้ำ 10,433 ล้าน ลบ.ม. คิดเป็น 22%
- ปี 2563 มีน้ำ 12,365 ล้าน ลบ.ม. คิดเป็น 26%
- ปี 2564 มีน้ำ 11,401 ล้าน ลบ.ม. คิดเป็น 24%
- ปี 2564 **มากกว่า** ปี 2559 จำนวน 968 ล้าน ลบ.ม.
- ปี 2564 **น้อยกว่า** ปี 2563 จำนวน 1,009 ล้าน ลบ.ม.

○ น้ำใช้การในลุ่มเจ้าพระยา ณ วันที่ 8 เมษายน 2564

- ปี 2559 มีน้ำ 2,228 ล้าน ลบ.ม. คิดเป็น 12%
- ปี 2563 มีน้ำ 2,414 ล้าน ลบ.ม. คิดเป็น 13%
- ปี 2564 มีน้ำ 2,531 ล้าน ลบ.ม. คิดเป็น 14%
- ปี 2564 **มากกว่า** ปี 2559 จำนวน 303 ล้าน ลบ.ม.
- ปี 2564 **มากกว่า** ปี 2563 จำนวน 117 ล้าน ลบ.ม.

2.2 สภาพน้ำใช้การในอ่างเก็บน้ำขนาดใหญ่ (ข้อมูล วันที่ 8 เม.ย. 64)

ภาค อ่างเก็บน้ำเขื่อน	ความจุ ที่ รณส. (ล้าน ม. ³)	ความจุ ที่ รณก. (ล้าน ม. ³)	ความจุน้ำ ใช้การ (ล้าน ม. ³)	ณ วันที่							ไหลลง วันนี้ (ล้าน ม. ³)	ระบาย วันนี้ (ล้าน ม. ³)
				ปี2563		ปี2564						
				ปริมาตร (ล้าน ม. ³)	% รณก.	ปริมาตร (ล้าน ม. ³)	% รณก.	ปริมาตรใช้การ (ล้าน ม. ³)	% รณก.	% ใช้การ		
เหนือ												
ภูมิพล*	13,462	13,462	9,662	4,712	35	4,708	35	908	7	9	1.59	6.00
สิริกิติ์*	10,508	9,510	6,660	3,924	41	3,954	42	1,104	12	17	21.15	17.02
แม่จตุรรมบุรีชล	323	265	253	60	22	99	37	87	33	34	0.13	0.09
แม่กวางอุดมธารา	295	263	249	65	25	54	20	40	15	16	0.17	0.91
กัวลม	106	106	103	54	51	55	51	51	48	50	1.26	5.53
กัวคองหมา	209	170	164	56	33	53	31	47	28	29	0.05	0.87
แควน้อยบำรุงแดน	1,080	939	896	320	34	316	34	273	29	30	1.87	1.12
แม่เมาะ	110	110	94	27	24	35	32	19	17	20	0.10	0.02
รวมภาคเหนือ	26,093	24,825	18,080	9,217	37	9,273	37	2,529	10	14	26.31	31.58
ตะวันออกเฉียงเหนือ												
ห้วยหลวง	136	136	129	38	28	41	30	35	25	27	0.00	0.24
น้ำอูน	780	520	475	198	38	184	35	139	27	29	0.00	0.00
น้ำพุง*	200	165	157	71	43	70	42	62	38	39	0.00	0.20
จุฬารัตน์*	181	164	127	39	24	73	45	36	22	29	0.33	0.00
อุบลรัตน์*	4,640	2,431	1,850	369	15	967	40	386	16	21	0.00	5.07
ลำปาว	2,450	1,980	1,880	764	39	517	26	417	21	22	0.28	3.38
ลำตะคอง	445	314	292	108	34	256	82	234	74	80	0.59	1.04
ลำพระเพลิง	242	155	154	13	9	97	63	96	62	62	0.01	1.04
มูลบน	350	141	134	30	21	108	77	101	72	75	0.16	0.65
ลำแซะ	325	275	268	52	19	161	59	154	56	58	0.06	1.07
ลำนางรอง	197	121	118	19	16	84	69	80	66	68	0.00	0.10
สิรินธร*	1,966	1,966	1,135	1,179	60	1,211	62	379	19	33	0.00	3.56
รวมภาคตอน.	11,911	8,368	6,718	2,881	34	3,769	45	2,119	25	32	1.42	16.34
กลาง												
ป่าสักชลสิทธิ์	960	960	957	154	16	249	26	246	26	26	0.29	2.17
ทับเสลา	190	160	143	33	21	52	33	35	22	25	0.19	0.19
กระเสียว	390	299	259	54	18	130	44	90	30	35	1.24	1.16
รวมภาคกลาง	1,540	1,419	1,359	241	17	431	30	371	26	27	1.72	3.52
ตะวันตก												
ศรีนครินทร์*	18,770	17,745	7,480	13,356	75	11,894	67	1,629	9	22	17.73	13.08
วชิราลงกรณ์*	11,000	8,860	5,848	5,077	57	3,833	43	821	9	14	1.03	7.07
รวมภาคตะวันตก	29,770	26,605	13,328	18,433	69	15,728	59	2,451	9	18	18.76	20.15
ตะวันออก												
ขุนด่านปราการชล	225	224	219	51	23	59	26	55	24	25	0.04	0.20
คลองสิียด	450	420	390	57	14	64	15	34	8	9	0.08	0.13
บางพระ	127	117	105	28	24	52	44	40	34	38	0.16	0.27
หนองปลาไหล	206	164	150	23	14	117	71	103	63	69	0.50	0.22
ประแสร์	322	295	275	52	18	175	59	155	53	56	0.00	0.54
นฤปดินทรจินดา	338	295	276	115	39	110	37	91	31	33	0.23	1.25
รวมภาคตะวันออก	1,668	1,515	1,415	327	22	577	38	478	32	34	1.01	2.61
ใต้												
แก่งกระจาน	900	710	645	297	42	331	47	266	37	41	1.73	3.28
ปราณบุรี	490	391	373	162	41	253	65	235	60	63	0.00	2.36
รัชชประภา*	6,144	5,639	4,287	3,109	55	3,421	61	2,069	37	48	10.75	6.23
บางยาง*	1,590	1,454	1,178	1,029	71	1,159	80	883	61	75	4.85	4.19
รวมภาคใต้	9,124	8,194	6,484	4,598	56	5,164	63	3,454	42	53	17.33	16.06
รวมทั้งประเทศ	80,106	70,926	47,384	35,697	50	34,943	49	11,401	16	24	66.55	90.26

ต่ำกว่า 30 %
รวม 17 แห่ง

ตั้งแต่ 31 - 50%
รวม 9 แห่ง

ตั้งแต่ 51-80%
รวม 9 แห่ง

มากกว่า 80%
รวม 0 แห่ง

2.3 สภาพน้ำในอ่างเก็บน้ำ 4 เขื่อนหลักกลุ่มเจ้าพระยา (ข้อมูล วันที่ 8 เม.ย. 64)

สภาพน้ำในอ่างเก็บน้ำ ภูมิพล สิริกิติ์ แควน้อยฯ และป่าสักฯ วันที่ 8 เมษายน 2564

อ่างเก็บน้ำ	ปริมาณน้ำในอ่างฯ		ปริมาณน้ำใช้การได้		ปริมาณน้ำไหลลงอ่างฯ		ปริมาณน้ำระบาย		รับน้ำได้อีก	เปรียบเทียบน้ำใช้การ - น้อยกว่า / + มากกว่า ปี 2559
	ปริมาณน้ำ	% ความจุ	ปริมาณน้ำ	% ใช้การ	วันนี้	เมื่อวาน	วันนี้	เมื่อวาน		
ภูมิพล	4,708	35	908	9	1.59	1.58	6.00	6.00	8,754	341
สิริกิติ์	3,954	42	1,104	17	21.15	5.15	17.02	17.09	5,556	-18
ภูมิพล+สิริกิติ์	8,663	38	2,013	12	22.74	6.73	23.02	23.09	14,309	323
แควน้อยฯ	316	34	273	30	1.87	1.58	1.12	1.12	624	25
ป่าสักชลสิทธิ์	249	26	246	26	0.29	5.69	2.17	2.19	712	-45
รวมทั้งหมด	9,227	37	2,531	14	24.90	14.00	26.31	26.40	15,644	303

(หน่วย : ล้าน ลบ.ม.)

2.4 สถานการณ์น้ำลุ่มน้ำเจ้าพระยา

แม่น้ำปิง ปริมาณน้ำไหลผ่านที่สถานี P.17 อ.บรรพตพิสัย จ.นครสวรรค์ วัดได้ 47.00 ลบ.ม./วินาที (เมื่อวาน 44.00 ลบ.ม./วินาที) ต่ำกว่าตลิ่ง 5.55 เมตร **มีแนวโน้มเพิ่มขึ้น**

แม่น้ำน่าน ปริมาณน้ำไหลผ่านที่สถานี N.67 อ.ชุมแสง จ.นครสวรรค์ วัดได้ 145.00 ลบ.ม./วินาที (เมื่อวาน 131.00 ลบ.ม./วินาที) ต่ำกว่าตลิ่ง 9.16 เมตร **มีแนวโน้มเพิ่มขึ้น**

แม่น้ำเจ้าพระยา ปริมาณน้ำไหลผ่านที่สถานี C.2 อ.เมืองนครสวรรค์ วัดได้ 175.00 ลบ.ม./วินาที (เมื่อวาน 166.00 ลบ.ม./วินาที) ต่ำกว่าตลิ่ง 9.09 เมตร **มีแนวโน้มเพิ่มขึ้น** และมีปริมาณน้ำไหลผ่านท้ายเขื่อนเจ้าพระยา (C.13) ในอัตรา 80.00 ลบ.ม./วินาที (เมื่อวาน 80.00 ลบ.ม./วินาที) ไหลผ่านสถานีวัดน้ำ C.29A อ.บางไทร มีปริมาณน้ำไหลผ่านเฉลี่ย 161.00 ลบ.ม./วินาที (เมื่อวาน 157.00 ลบ.ม./วินาที)

2.5 สภาพน้ำในอ่างเก็บน้ำขนาดกลาง (ข้อมูล วันที่ 8 เม.ย. 64)

ข้อมูลวันที่ 8 เมษายน 2564																			
สรุปอ่างขนาดกลางที่มีปริมาณในช่วง <=30 % 31 - 50 % >50-80% >80 - 100 % และ >100 %																			
		31 - 50 %				>50-80%				>80 - 100 %				>100 %					
ภาค	จำนวน	สขป.	จำนวน	ภาค	จำนวน	สขป.	จำนวน	ภาค	จำนวน	สขป.	จำนวน	ภาค	จำนวน	สขป.	จำนวน	ภาค	จำนวน		
เหนือ	27	1	5	เหนือ	29	1	6	เหนือ	15	1	4	เหนือ	4	1	0	เหนือ	0	1	0
		2	16			2	4			2	4			2	0				
		3	1			3	1			3	3			3	0			3	0
		4	5			4	7			4	4			4	0			4	0
ตะวันออกเฉียงเหนือ	55	5	22	ตะวันออกเฉียงเหนือ	68	5	15	ตะวันออกเฉียงเหนือ	75	5	11	ตะวันออกเฉียงเหนือ	20	5	5	ตะวันออกเฉียงเหนือ	0	5	0
		6	15			6	17			6	19			6	1			6	0
		7	8			7	17			7	16			7	6			7	0
		8	10			8	19			8	29			8	8			8	0
ตะวันออกเฉียง	10	9	10	ตะวันออกเฉียง	17	9	17	ตะวันออกเฉียง	22	9	22	ตะวันออกเฉียง	2	9	2	ตะวันออกเฉียง	0	9	0
กลาง	6	10	5	กลาง	9	10	9	กลาง	6	10	5	กลาง	1	10	0	กลาง	0	10	0
		11	0			11	0			11	0			11	0				
		12	1			12	0			12	1			12	1			12	0
ตะวันตก	1	13	1	ตะวันตก	0	13	0	ตะวันตก	5	13	5	ตะวันตก	1	13	1	ตะวันตก	0	13	0
ใต้	4	14	4	ใต้	3	14	2	ใต้	25	14	10	ใต้	6	14	0	ใต้	1	14	1
		15	0			15	1			15	11			15	5			15	0
		16	0			16	0			16	3			16	5			16	0
		17	0			17	0			17	1			17	0			17	0
รวม	103	รวม	103	รวม	126	รวม	126	รวม	148	รวม	148	รวม	34	รวม	34	รวม	1	รวม	1

รวมทั้งหมด 412 แห่ง

3. วิเคราะห์สถานการณ์

3.1 คาดการณ์ปริมาณฝนจากแบบจำลองบรรยากาศจากกรมอุตุนิยมวิทยา (3วันล่วงหน้า)

- วันที่ 08 เม.ย. 64 (08 เม.ย. 64 เวลา 07.00 น. – 09 เม.ย. 64 เวลา 07.00 น.) มีฝนตกปานกลาง (10.1-35.0 มม.) บริเวณพื้นที่ จ.เชียงราย จ.เชียงใหม่ จ.ลำปาง จ.สุโขทัย จ.ตาก จ.พิษณุโลก จ.เพชรบูรณ์ จ.ชัยภูมิ กำแพงเพชร จ.อุทัยธานี จ.ลพบุรี จ.อ่างทอง จ.ลพบุรี จ.ประทุมธานี จ.นครนายก จ.กรุงเทพมหานคร จ.ฉะเชิงเทรา จ.สระแก้ว จ.ชลบุรี จ.ระยอง จ.จันทบุรี จ.ตราด จ.กาญจนบุรี จ.ราชบุรี จ.เพชรบุรี จ.ระนอง จ.พังงา และ จ.กระบี่ ฝนตกหนัก (35.1-90 มม.) บริเวณพื้นที่ จ.กาญจนบุรี และจ.นครนายก

- วันที่ 09 เม.ย. 64 (09 เม.ย. 64 เวลา 07.00 น. – 10 เม.ย. 64 เวลา 07.00 น.) มีฝนตกปานกลาง (10.1-35.0 มม.) บริเวณพื้นที่ ภาคเหนือ ภาคตะวันออกเฉียงเหนือ ภาคตะวันออก ภาคตะวันตก และ ภาคใต้ มีฝนตกหนัก (35.1-90 มม.) บริเวณพื้นที่ จ.แม่ฮ่องสอน จ.เชียงใหม่ จ.ตาก จ.น่าน จ.ระยอง จ.จันทบุรี จ.ตราด จ.ราชบุรี จ.เพชรบุรี จ.พังงา และ จ.กระบี่

- วันที่ 10 เม.ย. 64 (10 เม.ย. 64 เวลา 07.00 น. – 11 เม.ย. 64 เวลา 07.00 น.) มีฝนตกปานกลาง (10.1-35.0 มม.) บริเวณพื้นที่ จ.แม่ฮ่องสอน จ.เชียงใหม่ จ.เชียงราย จ.ชลบุรี จ.จันทบุรี จ.ตราด จ.เพชรบุรี จ.ประจวบคีรีขันธ์ จ.ชุมพร จ.ระนอง จ.พังงา จ.สุราษฎร์ธานี จ.กระบี่ จ.นครศรีธรรมราช และ จ.ตรัง

3.2 คาดการณ์ปริมาณน้ำ (วันที่ 9 เม.ย. 64)

คาดการณ์ปริมาณน้ำไหลผ่านลุ่มน้ำปิงที่สถานี P.17 อ.บรรพตพิสัย จ.นครสวรรค์ จะมีปริมาณน้ำไหลผ่าน 50.00 ลบ.ม./วินาที มีแนวโน้มเพิ่มขึ้น ลุ่มน้ำน่านที่สถานี N.67 อ.ชุมแสง จ.นครสวรรค์ จะมีปริมาณน้ำไหลผ่าน 168.00 ลบ.ม./วินาที มีแนวโน้มเพิ่มขึ้น โดยจะทำให้ในลุ่มน้ำเจ้าพระยาที่สถานี C.2 อ.เมืองนครสวรรค์ จ.นครสวรรค์ จะมีปริมาณน้ำไหลผ่าน 181.00 ลบ.ม./วินาที มีแนวโน้มเพิ่มขึ้น

4. รายงานสถานการณ์ค่าความเค็ม (ข้อมูล วันที่ 8 เม.ย. 64 เวลา 07:00 น.)

แม่น้ำ	สถานีเฝ้าระวัง	เกณฑ์เฝ้าระวัง (กรัม/ลิตร)	ค่าความเค็ม (กรัม/ลิตร)
เจ้าพระยา	ประปาสำแล	0.25	0.19
ปราจีน-บางปะกง	บางคาง	2	0.06
ท่าจีน	ด้านนอกคลองจินดา	0.75	0.45
	ด้านในคลองจินดา	0.75	0.30
แม่กลอง	ปากคลองดำเนินสะดวก	2	0.31