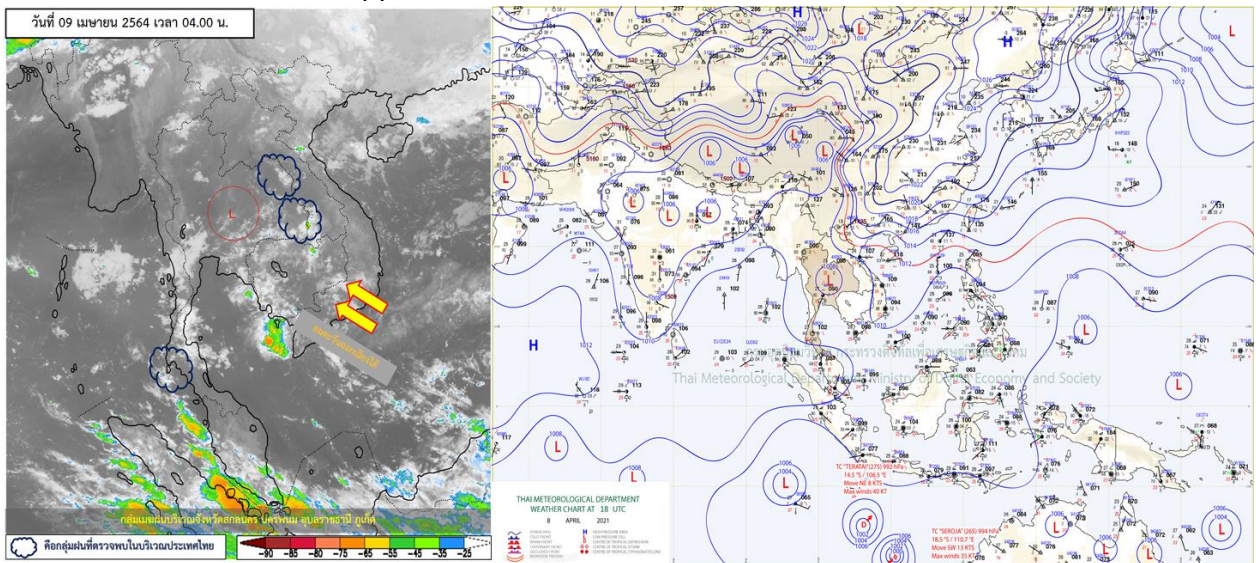




รายงานสรุปศูนย์ปฏิบัติการน้ำอัจฉริยะ
เรื่อง สถานการณ์น้ำและการเฝ้าระวัง
ประจำวันศุกร์ที่ 9 เมษายน พ.ศ. 2564

1. สภาพอากาศและปริมาณฝน

1.1 สภาพอากาศ (กรมอุตุนิยมวิทยา)



ความกดอากาศต่ำเนื่องจากความร้อนปกคลุมประเทศไทยตอนบน ลักษณะเช่นนี้จะทำให้บริเวณดังกล่าวมีอากาศร้อนถึงร้อนจัดกับมีฟ้าหลัวในตอนกลางวัน ในขณะที่ลมใต้และลมตะวันออกเฉียงใต้ยังคงพัดนำความชื้นจากทะเลจีนใต้และอ่าวไทยเข้ามาปกคลุมภาคเหนือตอนล่าง ภาคตะวันออกเฉียงเหนือ ภาคกลาง ภาคตะวันออก รวมทั้งกรุงเทพมหานครและปริมณฑล ทำให้บริเวณดังกล่าวมีฝนฟ้าคะนองบางพื้นที่ สำหรับลมตะวันออกเฉียงใต้พัดปกคลุมบริเวณอ่าวไทยและภาคใต้มีกำลังอ่อนลง ทำให้ภาคใต้มีฝนน้อยในระยะนี้

1.2 สภาพฝน

ปริมาณฝนสูงสุด 5 อันดับ จากสำนักงานทรัพยากรน้ำแห่งชาติ เวลา 07.00 น. วันที่ 8 เม.ย.64 ถึงเวลา 07.00 น. วันที่ 9 เม.ย.64 ตามลำดับ ดังนี้

1. อ.ท่ามะแซ จ.ชุมพร	วัดปริมาณฝนได้	92.2	มม.
2. อ.ท่าตะเกียบ จ.ฉะเชิงเทรา	วัดปริมาณฝนได้	80.2	มม.
3. อ.เชียงคาน จ.เลย	วัดปริมาณฝนได้	69.0	มม.
4. อ.เกาะพะงัน จ.สุราษฎร์ธานี	วัดปริมาณฝนได้	65.0	มม.
5. อ.ท่ามะแซ จ.ชุมพร	วัดปริมาณฝนได้	61.0	มม.

2. สถานการณ์น้ำท่าและสภาพน้ำในอ่างเก็บน้ำ

2.1 สถานการณ์น้ำท่าในลุ่มน้ำต่างๆ (ข้อมูล วันที่ 9 เม.ย. 64 เวลา 06.00 น.)

แม่น้ำ	สถานี	ที่ตั้งสถานี	ตลิ่ง	ความจุ	ระดับน้ำ	ปริมาณน้ำ		ต่ำ(-) สูง(+) กว่าตลิ่ง	อยู่ใน เกณฑ์	แนวโน้ม		
						วันนี้	เมื่อวาน					
			ม.	ม. ³ / วิ.	ม.	ม. ³ / วิ.	ม. ³ / วิ.					
1. ปิง	P.1	สะพานนวมรัฐ	อำเภอเมือง	จังหวัดเชียงใหม่	3.70	445	1.00	5.00	9.25	-2.70	น้อย	ลดลง
ปิง	P.7A	สะพานบ้านห้วยยาง	อำเภอเมือง	จังหวัดกำแพงเพชร	5.34	3,000	0.27	*	*	-5.07	N/A	N/A
ปิง	P.17	บ้านท่าจั่ว	อำเภอบรรพตพิสัย	จังหวัดนครสวรรค์	39.80	2,990	34.29	51.00	47.00	-5.51	น้อย	เพิ่มขึ้น
2. วัง	W.1C	สะพานเสตุวาริ	อำเภอเมือง	จังหวัดลำปาง	5.20	651	0.94	41.30	27.06	-4.26	น้อย	ทรงตัว
3. ยม	Y.1C	สะพานบ้านน้ำโค้ง	อำเภอเมือง	จังหวัดแพร่	8.20	993	0.15	2.25	3.01	-8.05	น้อย	ลดลง
4. น่าน	N.1	หน้าสำนักงานป่าไม้	อำเภอเมือง	จังหวัดน่าน	7.00	1,217	0.30	39.20	87.00	-6.70	น้อย	ลดลง
น่าน	N.5A	สะพานเอกาทศรถ	อำเภอเมือง	จังหวัดพิษณุโลก	10.37	1,365	2.19	194.80	189.90	-8.18	น้อย	เพิ่มขึ้น
น่าน	N.67	สะพานบ้านเกยไชย	อำเภอชุมแสง	จังหวัดนครสวรรค์	28.30	1,579	19.40	168.00	145.00	-8.90	น้อย	เพิ่มขึ้น
5. เจ้าพระยา	C.2	ค่ายจิรประวัติ	อำเภอเมือง	จังหวัดนครสวรรค์	26.20	3,590	17.23	188.00	175.00	-8.97	น้อย	เพิ่มขึ้น
เจ้าพระยา	C.13	ท้ายเขื่อนเจ้าพระยา	อำเภอสรรพยา	จังหวัดชัยนาท	16.34	2,840	5.54	80.00	80.00	-10.80	น้อย	ทรงตัว
6. ป่าสัก	S.28	ท้ายเขื่อนป่าสักชลสิทธิ์	อำเภอพัฒนานิคม	จังหวัดลพบุรี	31.46	1,175	17.34	19.00	19.00	-14.12	น้อย	ทรงตัว
7. มูล	M.7	สะพานเสรีประชาธิปไตย	อำเภอเมือง	จังหวัดอุบลราชธานี	7.00	2,300	2.20	40.00	39.50	-4.80	น้อย	เพิ่มขึ้น
8. ชี	E.20A	บ้านบ้านฟ้าหยาด	อำเภอมหาชนะชัย	จังหวัดยโสธร	10.00	1,220	2.55	6.46	4.50	-7.45	น้อย	เพิ่มขึ้น
9. เพชรบุรี	B.9	บ้านสาระเห็ด	อำเภอท่ายาง	จังหวัดเพชรบุรี	6.60	355	3.06	34.40	36.00	-3.54	น้อย	ลดลง
เพชรบุรี	B.6A	สะพานท่าเกวียน	อำเภอแก่งกระจาน	จังหวัดเพชรบุรี	6.00	260	0.65	1.25	1.25	-5.35	น้อย	ทรงตัว
เพชรบุรี	B.15	สะพานเทศบาล	อำเภอเมือง	จังหวัดเพชรบุรี	5.40	150	1.08	11.62	11.81	-4.32	น้อย	ลดลง
10. ทะเลสาบสงขลา	X.44	คลองจูดะเมา	อำเภอหาดใหญ่	จังหวัดสงขลา	7.40	534	1.59	63.55	16.70	-5.81	น้อย	เพิ่มขึ้น
ทะเลสาบสงขลา	X.170	บ้านคลองลำ	อำเภอศรีนครินทร์	จังหวัดพัทลุง	25.20	290	20.81	5.25	5.50	-4.39	น้อย	ลดลง
11. ภาคใต้ฝั่งตะวันออก	X.180	สะพานเทศบาล	อำเภอเมือง	จังหวัดชุมพร	3.80	193	0.76	37.80	40.60	-3.04	ปกติ	ลดลง
ภาคใต้ฝั่งตะวันออก	X.119A	สะพานสันตสุข	อำเภอสุโขทัย	จังหวัดนครราชสีมา	8.20	203	4.20	28.00	24.00	-4.00	น้อย	เพิ่มขึ้น
ภาคใต้ฝั่งตะวันออก	X.53A	คลองชุมพร	อำเภอเมือง	จังหวัดชุมพร	9.30	143	2.12	0.60	0.90	-7.18	น้อย	ลดลง
ภาคใต้ฝั่งตะวันออก	X.212	คลองหลังสวน	อำเภอหลังสวน	จังหวัดชุมพร	6.00	1,460	0.60	126.00	138.10	-5.40	น้อย	ลดลง
12. ภาคใต้ฝั่งตะวันตก	X.234	บ้านป่าหมาก	อำเภอเมือง	จังหวัดตรัง	6.40	426	0.43	28.90	35.80	-5.97	น้อย	ลดลง

○ น้ำใช้การทั่วประเทศ (อ่างเก็บน้ำขนาดใหญ่) ณ วันที่ 9 เมษายน 2564

- ปี 2559 มีน้ำ 10,366 ล้าน ลบ.ม. คิดเป็น 22%
- ปี 2563 มีน้ำ 12,270 ล้าน ลบ.ม. คิดเป็น 26%
- ปี 2564 มีน้ำ 11,349 ล้าน ลบ.ม. คิดเป็น 24%
- ปี 2564 **มากกว่า** ปี 2559 จำนวน 938 ล้าน ลบ.ม.
- ปี 2564 **น้อยกว่า** ปี 2563 จำนวน 921 ล้าน ลบ.ม.

○ น้ำใช้การในลุ่มเจ้าพระยา ณ วันที่ 9 เมษายน 2564

- ปี 2559 มีน้ำ 2,206 ล้าน ลบ.ม. คิดเป็น 12%
- ปี 2563 มีน้ำ 2,391 ล้าน ลบ.ม. คิดเป็น 13%
- ปี 2564 มีน้ำ 2,523 ล้าน ลบ.ม. คิดเป็น 14%
- ปี 2564 **มากกว่า** ปี 2559 จำนวน 317 ล้าน ลบ.ม.
- ปี 2564 **มากกว่า** ปี 2563 จำนวน 132 ล้าน ลบ.ม.

2.2 สภาพน้ำใช้การในอ่างเก็บน้ำขนาดใหญ่ (ข้อมูล วันที่ 9 เม.ย. 64)

ภาค อ่างเก็บน้ำเขื่อน	ความจุ ที่ รณส. (ล้าน ม. ³)	ความจุ ที่ รณก. (ล้าน ม. ³)	ความจุ น้ำ ใช้การ (ล้าน ม. ³)	ณ วันที่							ไหลลง วันนี้ (ล้าน ม. ³)	ระบาย วันนี้ (ล้าน ม. ³)
				ปี2563		ปี2564						
				ปริมาตร (ล้าน ม. ³)	% รณก.	ปริมาตร (ล้าน ม. ³)	% รณก.	ปริมาตรใช้การ (ล้าน ม. ³)	% รณก.	% ใช้การ		
เหนือ												
ภูมิพล*	13,462	13,462	9,662	4,701	35	4,701	35	901	7	9	0.17	6.00
สิริกิติ์*	10,508	9,510	6,660	3,914	41	3,956	42	1,106	12	17	19.60	17.07
แม่จัดสมบูรณ์ชล	323	265	253	59	22	97	37	85	32	34	0.06	2.22
แม่กวางอุดมธารา	295	263	249	64	24	53	20	39	15	16	0.12	0.83
กัวลม	106	106	103	53	50	50	47	47	44	45	1.63	6.20
กัวคองหมา	209	170	164	56	33	52	31	46	27	28	0.05	0.93
แควน้อยบำรุงแดน	1,080	939	896	318	34	316	34	273	29	30	1.18	1.12
แม่เมาะ	110	110	94	27	24	35	32	19	17	20	0.02	0.02
รวมภาคเหนือ	26,093	24,825	18,080	9,193	37	9,260	37	2,515	10	14	22.83	34.39
ตะวันออกเฉียงเหนือ												
ห้วยหลวง	136	136	129	38	28	41	30	34	25	27	0.00	0.24
น้ำอูน	780	520	475	197	38	184	35	139	27	29	0.00	0.00
น้ำพุง*	200	165	157	71	43	70	42	62	38	39	0.15	0.20
จุฬารัตน์*	181	164	127	39	24	74	45	37	23	29	0.86	0.00
อุบลรัตน์*	4,640	2,431	1,850	368	15	961	40	380	16	21	0.00	5.09
ลำปาว	2,450	1,980	1,880	757	38	512	26	412	21	22	0.00	3.39
ลำตะคอง	445	314	292	108	34	255	81	233	74	80	0.00	1.04
ลำพระเพลิง	242	155	154	13	9	96	62	95	61	62	1.04	1.04
มูลบน	350	141	134	30	21	107	76	100	71	75	0.16	0.65
ลำตะเซ	325	275	268	52	19	160	58	153	56	57	0.04	1.07
ลำนางรอง	197	121	118	19	16	83	69	80	66	68	0.00	0.10
สิรินธร*	1,966	1,966	1,135	1,173	60	1,206	61	375	19	33	1.74	3.53
รวมภาค ตอน.	11,911	8,368	6,718	2,864	34	3,750	45	2,099	25	31	3.99	16.35
กลาง												
ป่าสักชลสิทธิ์	960	960	957	153	16	246	26	243	25	25	0.28	2.17
ทับเสลา	190	160	143	33	21	52	33	35	22	25	0.00	0.00
กระเสียว	390	299	259	54	18	129	43	89	30	34	0.62	1.16
รวมภาคกลาง	1,540	1,419	1,359	240	17	428	30	368	26	27	0.90	3.33
ตะวันตก												
ศรีนครินทร์*	18,770	17,745	7,480	13,335	75	11,888	67	1,623	9	22	10.31	13.02
วชิราลงกรณ์*	11,000	8,860	5,848	5,058	57	3,831	43	819	9	14	5.75	7.11
รวมภาคตะวันตก	29,770	26,605	13,328	18,392	69	15,719	59	2,442	9	18	16.06	20.13
ตะวันออก												
ขุนด่านปราการชล	225	224	219	51	23	59	26	54	24	25	0.04	0.20
คลองสิียด	450	420	390	57	14	67	16	37	9	10	3.50	0.13
บางพระ	127	117	105	28	24	52	44	40	34	38	0.15	0.26
หนองปลาไหล	206	164	150	23	14	117	71	103	63	69	0.69	0.22
ประแสร์	322	295	275	51	17	174	59	154	52	56	0.00	0.70
นฤปดินทรจินดา	338	295	276	114	39	109	37	90	30	33	0.15	1.25
รวมภาคตะวันออก	1,668	1,515	1,415	324	21	578	38	479	32	34	4.53	2.77
ใต้												
แก่งกระจาน	900	710	645	296	42	329	46	264	37	41	1.73	3.28
ปราณบุรี	490	391	373	160	41	250	64	233	60	62	0.00	2.36
ราชประภา*	6,144	5,639	4,287	3,103	55	3,420	61	2,068	37	48	5.09	5.90
บางยาง*	1,590	1,454	1,178	1,028	71	1,158	80	882	61	75	3.47	4.26
รวมภาคใต้	9,124	8,194	6,484	4,587	56	5,157	63	3,447	42	53	10.29	15.80
รวมทั้งประเทศ	80,106	70,926	47,384	35,601	50	34,891	49	11,349	16	24	58.61	92.76

ต่ำกว่า 30 %
รวม 17 แห่ง

ตั้งแต่ 31 - 50%
รวม 9 แห่ง

ตั้งแต่ 51-80%
รวม 9 แห่ง

มากกว่า 80%
รวม 0 แห่ง

2.3 สภาพน้ำในอ่างเก็บน้ำ 4 เขื่อนหลักกลุ่มเจ้าพระยา (ข้อมูล วันที่ 9 เม.ย. 64)

สภาพน้ำในอ่างเก็บน้ำ ภูมิพล สิริกิติ์ แควน้อยฯ และป่าสักฯ วันที่ 9 เมษายน 2564

อ่างเก็บน้ำ	ปริมาณน้ำในอ่างฯ		ปริมาณน้ำใช้การได้		ปริมาณน้ำไหลลงอ่างฯ		ปริมาณน้ำระบาย		รับน้ำได้อีก	เปรียบเทียบน้ำใช้การ - น้อยกว่า / + มากกว่า ปี 2559
	ปริมาณน้ำ	% ความจุ	ปริมาณน้ำ	% ใช้การ	วันนี้	เมื่อวาน	วันนี้	เมื่อวาน		
ภูมิพล	4,701	35	901	9	0.17	1.59	6.00	6.00	8,761	341
สิริกิติ์	3,956	42	1,106	17	19.60	21.15	17.07	17.02	5,554	-6
ภูมิพล+สิริกิติ์	8,657	38	2,007	12	19.77	22.74	23.07	23.02	14,315	334
แควน้อยฯ	316	34	273	30	1.18	1.87	1.12	1.12	624	26
ป่าสักชลสิทธิ์	246	26	243	25	0.28	0.29	2.17	2.17	714	-44
รวมทั้งหมด	9,219	37	2,523	14	21.23	24.90	26.36	26.31	15,652	316

(หน่วย : ล้าน ลบ.ม.)

2.4 สถานการณ์น้ำลุ่มน้ำเจ้าพระยา

แม่น้ำปิง ปริมาณน้ำไหลผ่านที่สถานี P.17 อ.บรรพตพิสัย จ.นครสวรรค์ วัดได้ 51.00 ลบ.ม./วินาที (เมื่อวาน 47.00 ลบ.ม./วินาที) ต่ำกว่าตลิ่ง 5.51 เมตร **มีแนวโน้มเพิ่มขึ้น**

แม่น้ำน่าน ปริมาณน้ำไหลผ่านที่สถานี N.67 อ.ชุมแสง จ.นครสวรรค์ วัดได้ 168.00 ลบ.ม./วินาที (เมื่อวาน 145.00 ลบ.ม./วินาที) ต่ำกว่าตลิ่ง 8.90 เมตร **มีแนวโน้มเพิ่มขึ้น**

แม่น้ำเจ้าพระยา ปริมาณน้ำไหลผ่านที่สถานี C.2 อ.เมืองนครสวรรค์ วัดได้ 188.00 ลบ.ม./วินาที (เมื่อวาน 175.00 ลบ.ม./วินาที) ต่ำกว่าตลิ่ง 8.97 เมตร **มีแนวโน้มเพิ่มขึ้น** และมีปริมาณน้ำไหลผ่านท้ายเขื่อนเจ้าพระยา (C.13) ในอัตรา 80.00 ลบ.ม./วินาที (เมื่อวาน 80.00 ลบ.ม./วินาที) ไหลผ่านสถานีวัดน้ำ C.29A อ.บางไทร มีปริมาณน้ำไหลผ่านเฉลี่ย 133.00 ลบ.ม./วินาที (เมื่อวาน 161.00 ลบ.ม./วินาที)

2.5 สภาพน้ำในอ่างเก็บน้ำขนาดกลาง (ข้อมูล วันที่ 9 เม.ย. 64)

ข้อมูลวันที่ 9 เมษายน 2564																			
สรุปอ่างขนาดกลางที่มีปริมาณในช่วง <=30 % 31 - 50 % >50-80% >80 - 100 % และ >100 %																			
		31 - 50 %				>50-80%				>80 - 100 %				>100 %					
ภาค	จำนวน	สขป.	จำนวน	ภาค	จำนวน	สขป.	จำนวน	ภาค	จำนวน	สขป.	จำนวน	ภาค	จำนวน	สขป.	จำนวน	ภาค	จำนวน		
เหนือ	26	1	5	เหนือ	29	1	6	เหนือ	16	1	4	เหนือ	4	1	0	เหนือ	0	1	0
		2	16			2	15			2	4			2	4			2	0
		3	1			3	1			3	3			3	0			3	0
		4	4			4	7			4	5			4	0			4	0
ตะวันออก เฉียงเหนือ	58	5	23	ตะวันออก เฉียงเหนือ	65	5	14	ตะวันออก เฉียงเหนือ	76	5	11	ตะวันออก เฉียงเหนือ	19	5	5	ตะวันออก เฉียงเหนือ	0	5	0
		6	15			6	17			6	19			6	1			6	0
		7	10			7	15			7	17			7	5			7	0
		8	10			8	19			8	29			8	8			8	0
ตะวันออก	10	9	10	ตะวันออก	16	9	16	ตะวันออก	23	9	23	ตะวันออก	2	9	2	ตะวันออก	0	9	0
กลาง	6	10	5	กลาง	9	10	9	กลาง	6	10	5	กลาง	1	10	0	กลาง	0	10	0
		11	0			11	0			11	0			11	0			11	0
		12	1			12	0			12	1			12	1			12	0
ตะวันตก	1	13	1	ตะวันตก	0	13	0	ตะวันตก	5	13	5	ตะวันตก	1	13	1	ตะวันตก	0	13	0
ใต้	4	14	4	ใต้	3	14	2	ใต้	26	14	10	ใต้	5	14	0	ใต้	1	14	1
		15	0			15	1			15	12			15	0			15	0
		16	0			16	0			16	3			16	5			16	0
		17	0			17	0			17	1			17	0			17	0
รวม	105	รวม	105	รวม	122	รวม	122	รวม	152	รวม	152	รวม	32	รวม	32	รวม	1	รวม	1

รวมทั้งหมด 412 แห่ง

2.6 สรุปผลการจัดสรรน้ำฤดูแล้งปี 2663/64 ข้อมูล ณ 9 เม.ย. 64

ลุ่มน้ำ	แผน (ล้าน ลบ.ม.)	ผลจัดสรรน้ำ (ล้าน ลบ.ม.)	คงเหลือ (ล้าน ลบ.ม.)
ทั่วประเทศ (1 พ.ย. 63 – 30 เม.ย. 64)	18,922	14,916 (79%)	4,076 (21%)
เจ้าพระยา (4 เขื่อน) (1 พ.ย. 63 – 30 เม.ย. 64)	5,000	4,377 (88%)	623 (12%)
แม่กลอง (1 ม.ค. 64 – 30 มิ.ย. 64)	3,800	2,106 (55%)	1,694 (45%)

2.7 แผน-ผล การเพาะปลูกข้าวนาปรัง ปี 2663/64 ข้อมูล ณ 7 เม.ย.64

- ทั่วประเทศ แผนเพาะปลูกข้าวนาปรัง 1.90 ล้านไร่ เพาะปลูกแล้ว 5.381 ล้านไร่ แยกเป็น เพาะปลูกตามแผน 1.495 ล้านไร่ เพาะปลูกเกินแผน 0.479 ล้านไร่ และเพาะปลูกนอกแผน 3.407 ล้านไร่ ผลเก็บเกี่ยว 2.511 ล้านไร่
- ลุ่มน้ำเจ้าพระยา แผนเพาะปลูกข้าวนาปรัง - ล้านไร่ (รณรงค์งดทำนาต่อเนื่องในฤดูแล้ง ปี 2663/64) ยังคงมีการเพาะปลูก 2.79 ล้านไร่ ผลเก็บเกี่ยว 1.831 ล้านไร่

ภาค	ข้าวนาปรัง				พืชไร่-พืชผัก				รวม			
	แผน (ล้านไร่)	ผล (ล้านไร่)	%	เกี่ยว (ล้านไร่)	แผน (ล้านไร่)	ผล (ล้านไร่)	%	เกี่ยว (ล้านไร่)	แผน (ล้านไร่)	ผล (ล้านไร่)	%	เกี่ยว (ล้านไร่)
เหนือ	0.23	0.62	270.78	0.332	0.16	0.19	114.56	0.055	0.39	0.80	205.42	0.387
ตะวันออกเฉียงเหนือ	0.86	1.11	128.68	0.020	0.04	0.04	89.41	0.005	0.90	1.14	126.88	0.025
กลาง	0.01	0.02	149.61	0.002	0.02	0.01	70.07	0.001	0.03	0.03	105.04	0.003
ตะวันออก	0.32	0.41	127.82	0.320	0.02	0.01	53.62	0.006	0.34	0.42	124.06	0.326
ตะวันตก	0.20	0.42	212.21	0.002	0.23	0.22	93.78	0.009	0.43	0.64	148.69	0.011
ใต้	0.28	0.01	4.96	0.002	0.03	0.01	39.26		0.31	0.02	7.83	0.003
ลุ่มน้ำเจ้าพระยา		2.79		1.831	0.05	0.07	126.81	0.043	0.05	2.86	5,241.92	1.874
ทั่วประเทศ	1.90	5.38	283.20	2.511	0.55	0.54	98.37	0.118	2.45	5.92	241.69	2.629

3. วิเคราะห์สถานการณ์

3.1 คาดการณ์ปริมาณฝนจากแบบจำลองบรรยากาศจากกรมอุตุนิยมวิทยา (3วันล่วงหน้า)

- วันที่ 09 เม.ย. 64 (09 เม.ย. 64 เวลา 07.00 น. – 10 เม.ย. 64 เวลา 07.00 น.) มีฝนตกปานกลาง (10.1-35.0 มม.) บริเวณพื้นที่ ภาคเหนือ ภาคกลาง ภาคตะวันตก ภาคตะวันออกเฉียงเหนือ จ.นครราชสีมา จ.บุรีรัมย์ จ.สุรินทร์ และ จ.ศรีสะเกษ ภาคใต้ จ.ชุมพร จ.ระนอง และ จ.พังงา ฝนตกหนัก (35.1-90 มม.)บริเวณพื้นที่ จ.ตราด จ.จันทบุรี จ.ชลบุรี และ จ.กระบี่

- วันที่ 10 เม.ย. 64 (10 เม.ย. 64 เวลา 07.00 น. – 11 เม.ย. 64 เวลา 07.00 น.) มีฝนตกปานกลาง (10.1-35.0 มม.) บริเวณพื้นที่ จ.ลำพูน จ.ลำปาง จ.ปราจีนบุรี จ.กรุงเทพมหานครและปริมณฑล จ.ระยอง จ.จันทบุรี จ.ตราด จ.ประจวบคีรีขันธ์ จ.นครศรีธรรมราช จ.ภูเก็ต จ.กระบี่ จ.พัทลุง จ.สตูล และ จ.นราธิวาส มีฝนตกหนัก (35.1-90 มม.) บริเวณพื้นที่ จ.แม่ฮ่องสอน จ.เชียงใหม่ จ.เชียงราย จ.น่าน จ.ราชบุรี จ.เพชรบุรี จ.พังงา จ.ชลบุรี จ.ระนอง และ จ.พังงา

- วันที่ 11 เม.ย. 64 (11 เม.ย. 64 เวลา 07.00 น. – 12 เม.ย. 64 เวลา 07.00 น.) มีฝนตกปานกลาง (10.1-35.0 มม.) บริเวณพื้นที่ จ.กาญจนบุรี จ.สมุทรปราการ จ.ฉะเชิงเทรา จ.ชลบุรี จ.ระยอง จ.จันทบุรี จ.ตราด จ.เพชรบุรี จ.ประจวบคีรีขันธ์ จ.ชุมพร จ.ระนอง จ.สุราษฎร์ธานี จ.พังงา จ.กระบี่ จ.ตรัง จ.สตูล จ.สงขลา จ.ปัตตานี จ.ยะลา และ จ.นราธิวาส

3.2 คาดการณ์ปริมาณน้ำ (วันที่ 10 เม.ย. 64)

คาดการณ์ปริมาณน้ำไหลผ่านลุ่มน้ำปิงที่สถานี P.17 อ.บรรพตพิสัย จ.นครสวรรค์ จะมีปริมาณน้ำไหลผ่าน 55.00 ลบ.ม./วินาที มีแนวโน้มเพิ่มขึ้น ลุ่มน้ำน่านที่สถานี N.67 อ.ชุมแสง จ.นครสวรรค์ จะมีปริมาณน้ำไหลผ่าน 192.00 ลบ.ม./วินาที มีแนวโน้มเพิ่มขึ้น โดยจะทำให้ในลุ่มน้ำเจ้าพระยาที่สถานี C.2 อ.เมืองนครสวรรค์ จ.นครสวรรค์ จะมีปริมาณน้ำไหลผ่าน 207.00 ลบ.ม./วินาที มีแนวโน้มเพิ่มขึ้น

4. รายงานสถานการณ์ค่าความเค็ม (ข้อมูล วันที่ 9 เม.ย. 64 เวลา 07:00 น.)

แม่น้ำ	สถานีเฝ้าระวัง	เกณฑ์เฝ้าระวัง (กรัม/ลิตร)	ค่าความเค็ม (กรัม/ลิตร)
เจ้าพระยา	ประปาสำแล	0.25	0.15
ปราจีน-บางปะกง	บางคาง	2	0.06
ท่าจีน	ด้านนอกคลองจินดา	0.75	0.40
	ด้านในคลองจินดา	0.75	0.43
แม่กลอง	ปากคลองดำเนินสะดวก	2	0.22