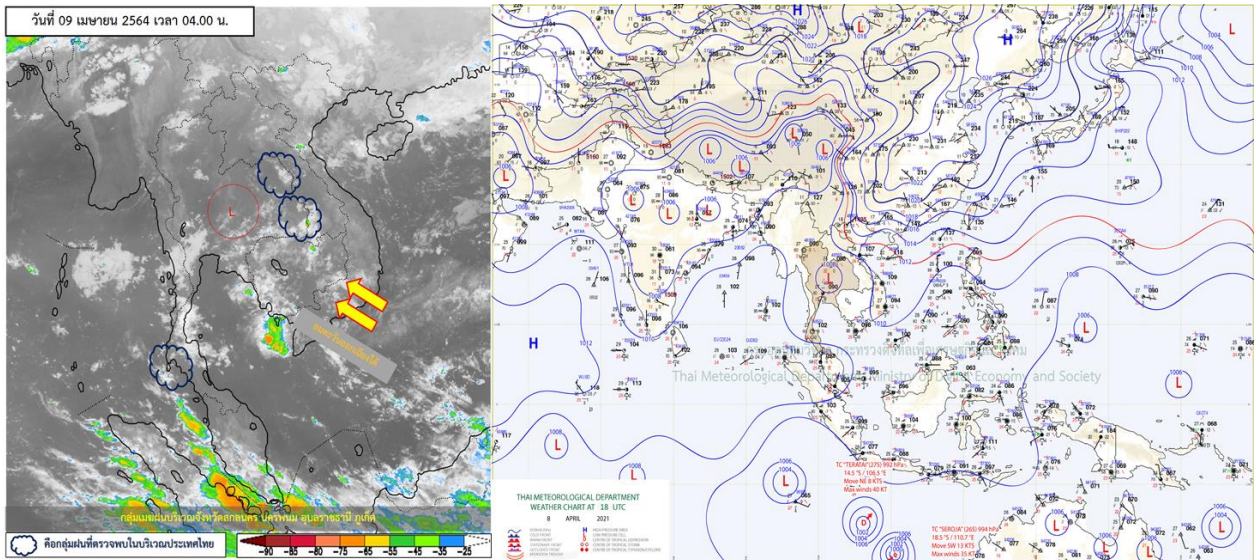




รายงานสรุปศูนย์ปฏิบัติการน้ำอัจฉริยะ  
เรื่อง สถานการณ์น้ำและการเฝ้าระวัง  
ประจำวันเสาร์ที่ 10 เมษายน พ.ศ. 2564

## 1. สภาพอากาศและปริมาณฝน

### 1.1 สภาพอากาศ (กรมอุตุนิยมวิทยา)



บริเวณภาคเหนือ ภาคตะวันออกเฉียงเหนือ และภาคกลาง อากาศร้อน ฟ้าหลัวในตอนกลางวัน พายุฝนฟ้าคะนอง ลมกระโชกแรง กรุงเทพมหานคร อากาศร้อน ฟ้าหลัวในตอนกลางวัน พายุฝนฟ้าคะนอง ภาคตะวันออกเฉียงเหนือ พายุฝนฟ้าคะนอง ลมกระโชกแรง ส่วนบริเวณภาคใต้ฝั่งอ่าวไทยและภาคใต้ฝั่งอันดามัน มีฝนฟ้าคะนอง

### 1.2 สภาพฝน

**ปริมาณฝนสูงสุด 5 อันดับ** จากสำนักงานทรัพยากรน้ำแห่งชาติ เวลา 07.00 น. วันที่ 9 เม.ย.64 ถึงเวลา 07.00 น. วันที่ 10 เม.ย.64 ตามลำดับ ดังนี้

1. อ.เชียงคาน จ.เลย	วัดปริมาณฝนได้	73.5	มม.
2. อ.เถิน จ.ลำปาง	วัดปริมาณฝนได้	69.6	มม.
3. อ.เมืองชุมพร จ.ชุมพร	วัดปริมาณฝนได้	57.5	มม.
4. อ.สวนผึ้ง จ.ราชบุรี	วัดปริมาณฝนได้	57.5	มม.
5. อ.ฮอด จ.เชียงใหม่	วัดปริมาณฝนได้	52.5	มม.

## 2. สถานการณ์น้ำท่าและสภาพน้ำในอ่างเก็บน้ำ

### 2.1 สถานการณ์น้ำท่าในลุ่มน้ำต่างๆ (ข้อมูล วันที่ 10 เม.ย. 64 เวลา 06.00 น.)

แม่ข่าย	สถานี	ที่ตั้งสถานี	ตลิ่ง	ความจุ	ระดับน้ำ	ปริมาณน้ำ		ต่ำ(-) สูง(+) กว่าตลิ่ง	อยู่ใน เกณฑ์	แนวโน้ม		
						วันนี้	เมื่อวาน					
			ม.	ม. <sup>3</sup> / วิ.	ม.	ม. <sup>3</sup> / วิ.	ม. <sup>3</sup> / วิ.					
1. ปิง	P.1	สะพานนวมรัฐ	อำเภอเมือง	จังหวัดเชียงใหม่	3.70	445	1.55	19.25	5.00	-2.15	น้อย	เพิ่มขึ้น
ปิง	P.7A	สะพานบ้านห้วยยาง	อำเภอเมือง	จังหวัดกำแพงเพชร	5.34	3,000	0.24	*	*	-5.10	N/A	N/A
ปิง	P.17	บ้านท่าจั่ว	อำเภอบรรพตพิสัย	จังหวัดนครสวรรค์	39.80	2,990	34.31	53.00	51.00	-5.49	น้อย	เพิ่มขึ้น
2. วัง	W.1C	สะพานเสตุวาริ	อำเภอเมือง	จังหวัดลำปาง	5.20	651	0.42	35.80	60.00	-4.78	น้อย	ทรงตัว
3. ยม	Y.1C	สะพานบ้านน้ำโค้ง	อำเภอเมือง	จังหวัดแพร่	8.20	993	0.09	1.95	2.25	-8.11	น้อย	ลดลง
4. น่าน	N.1	หน้าสำนักงานป่าไม้	อำเภอเมือง	จังหวัดน่าน	7.00	1,217	0.21	32.00	39.20	-6.79	น้อย	ลดลง
น่าน	N.5A	สะพานเอกาทศรถ	อำเภอเมือง	จังหวัดพิษณุโลก	10.37	1,365	2.37	210.30	194.80	-8.00	ปกติ	เพิ่มขึ้น
น่าน	N.67	สะพานบ้านเกยไชย	อำเภอชุมแสง	จังหวัดนครสวรรค์	28.30	1,579	19.47	174.00	168.00	-8.83	น้อย	เพิ่มขึ้น
5. เจ้าพระยา	C.2	ค่ายจิรประวัติ	อำเภอเมือง	จังหวัดนครสวรรค์	26.20	3,590	17.34	203.00	188.00	-8.86	น้อย	เพิ่มขึ้น
เจ้าพระยา	C.13	ท้ายเขื่อนเจ้าพระยา	อำเภอสรรพยา	จังหวัดชัยนาท	16.34	2,840	5.54	80.00	80.00	-10.80	น้อย	ทรงตัว
6. ป่าสัก	S.28	ท้ายเขื่อนป่าสักชลสิทธิ์	อำเภอพัฒนานิคม	จังหวัดลพบุรี	31.46	1,175	17.86	33.00	19.00	-13.60	น้อย	เพิ่มขึ้น
7. มูล	M.7	สะพานเสรีประชาธิปไตย	อำเภอเมือง	จังหวัดอุบลราชธานี	7.00	2,300	2.20	40.00	40.00	-4.80	น้อย	ทรงตัว
8. ชี	E.20A	บ้านบ้านฟ้าหยาด	อำเภอมหาชนะชัย	จังหวัดยโสธร	10.00	1,220	2.79	12.65	6.46	-7.21	น้อย	เพิ่มขึ้น
9. เพชรบุรี	B.9	บ้านสาระเห็ด	อำเภอท่ายาง	จังหวัดเพชรบุรี	6.60	355	3.09	35.60	34.40	-3.51	น้อย	เพิ่มขึ้น
เพชรบุรี	B.6A	สะพานท่าเกวียน	อำเภอแก่งกระจาน	จังหวัดเพชรบุรี	6.00	260	0.63	1.15	1.25	-5.37	น้อย	ลดลง
เพชรบุรี	B.15	สะพานเทศบาล	อำเภอเมือง	จังหวัดเพชรบุรี	5.40	150	1.04	10.86	11.62	-4.36	น้อย	ลดลง
10. ทะเลสาบสงขลา	X.44	คลองจูดะเมา	อำเภอหาดใหญ่	จังหวัดสงขลา	7.40	534	0.64	27.90	63.55	-6.76	น้อย	ลดลง
ทะเลสาบสงขลา	X.170	บ้านคลองลำ	อำเภอศรีนครินทร์	จังหวัดพัทลุง	25.20	290	20.80	5.00	5.25	-4.40	น้อย	ลดลง
11. ภาคใต้ฝั่งตะวันออก	X.180	สะพานเทศบาล	อำเภอเมือง	จังหวัดชุมพร	3.80	193	0.52	30.60	37.80	-3.28	ปกติ	ลดลง
ภาคใต้ฝั่งตะวันออก	X.119A	สะพานสันตสุข	อำเภอสุโขทัย	จังหวัดนครราชสีมา	8.20	203	3.94	21.00	28.00	-4.26	น้อย	ลดลง
ภาคใต้ฝั่งตะวันออก	X.53A	คลองชุมพร	อำเภอเมือง	จังหวัดชุมพร	9.30	143	2.10	0.50	0.60	-7.20	น้อย	ลดลง
ภาคใต้ฝั่งตะวันออก	X.212	คลองหลังสวน	อำเภอหลังสวน	จังหวัดชุมพร	6.00	1,460	0.31	97.90	126.00	-5.69	น้อย	ลดลง
12. ภาคใต้ฝั่งตะวันตก	X.234	บ้านป่าหมาก	อำเภอเมือง	จังหวัดตรัง	6.40	426	0.54	32.20	28.90	-5.86	น้อย	เพิ่มขึ้น

#### ○ น้ำใช้การทั่วประเทศ (อ่างเก็บน้ำขนาดใหญ่) ณ วันที่ 10 เมษายน 2564

- ปี 2559 มีน้ำ 10,298 ล้าน ลบ.ม. คิดเป็น 22%
- ปี 2563 มีน้ำ 12,181 ล้าน ลบ.ม. คิดเป็น 26%
- ปี 2564 มีน้ำ 11,268 ล้าน ลบ.ม. คิดเป็น 24%
- ปี 2564 **มากกว่า** ปี 2559 จำนวน 970 ล้าน ลบ.ม.
- ปี 2564 **น้อยกว่า** ปี 2563 จำนวน 913 ล้าน ลบ.ม.

#### ○ น้ำใช้การในกลุ่มเจ้าพระยา ณ วันที่ 10 เมษายน 2564

- ปี 2559 มีน้ำ 2,187 ล้าน ลบ.ม. คิดเป็น 12%
- ปี 2563 มีน้ำ 2,369 ล้าน ลบ.ม. คิดเป็น 13%
- ปี 2564 มีน้ำ 2,501 ล้าน ลบ.ม. คิดเป็น 14%
- ปี 2564 **มากกว่า** ปี 2559 จำนวน 314 ล้าน ลบ.ม.
- ปี 2564 **มากกว่า** ปี 2563 จำนวน 132 ล้าน ลบ.ม.

## 2.2 สภาพน้ำใช้การในอ่างเก็บน้ำขนาดใหญ่ (ข้อมูล วันที่ 10 เม.ย. 64)

ภาค อ่างเก็บน้ำเขื่อน	ความจุ ที่ รนท. (ล้าน ม.³)	ความจุ ที่ รนท. (ล้าน ม.³)	ความจุน้ำ ใช้การ (ล้าน ม.³)	ณ วันนี้							ปริมาณน้ำ ไหลลง วันนี้ (ล้าน ม.³)	ปริมาณน้ำ ระบาย วันนี้ (ล้าน ม.³)
				ปี 2563		ปี 2564						
				ปริมาตร (ล้าน ม.³)	% รณท.	ปริมาตร (ล้าน ม.³)	% รณท.	ปริมาตรใช้การ (ล้าน ม.³)	% รณท.	% ใช้การ		
<b>ภาคเหนือ</b>												
ภูมิพล*	13,462	13,462	9,662	4,690	35	4,693	35	893	7	9	0.00	6.00
สิริกิติ์*	10,508	9,510	6,660	3,905	41	3,945	41	1,095	12	16	6.95	17.27
แม่จัดสมบูรณ์ชล	323	265	253	57	22	96	36	83	32	33	0.02	1.23
แม่กวางอุดมธารา	295	263	249	63	24	53	20	39	15	15	0.13	0.56
กิ่วลม	106	106	103	53	50	49	46	46	43	45	1.48	2.30
กิ่วคอหมา	209	170	164	55	33	51	30	45	26	27	0.09	1.08
แควน้อยบำรุงแดน	1,080	939	896	317	34	316	34	273	29	30	1.19	1.12
แม่มอก	110	110	94	27	24	35	32	19	17	20	0.10	0.02
<b>รวมภาคเหนือ</b>	<b>26,093</b>	<b>24,825</b>	<b>18,080</b>	<b>9,168</b>	<b>37</b>	<b>9,237</b>	<b>37</b>	<b>2,492</b>	<b>10</b>	<b>14</b>	<b>9.96</b>	<b>29.59</b>
<b>ภาคตะวันออกเฉียงเหนือ</b>												
ห้วยหลวง	136	136	129	37	27	41	30	34	25	26	0.00	0.24
น้ำอูน	780	520	475	197	38	184	35	139	27	29	0.24	0.00
น้ำพุง*	200	165	157	70	42	70	42	62	37	39	0.00	0.22
จุฬารัตน์*	181	164	127	39	24	74	45	37	23	29	0.32	0.00
อุบลรัตน์*	4,640	2,431	1,850	367	15	954	39	373	15	20	0.00	5.06
ลำปาว	2,450	1,980	1,880	752	38	509	26	409	21	22	1.60	3.42
ลำตะคอง	445	314	292	108	34	255	81	232	74	80	0.00	1.04
ลำพระเพลิง	242	155	154	13	9	95	62	94	61	61	0.23	1.04
มูลบน	350	141	134	30	21	107	76	100	71	75	0.30	0.65
ลำแจะ	325	275	268	51	19	159	58	152	55	57	0.00	0.85
ลำนางรอง	197	121	118	19	16	83	68	80	66	68	0.00	0.01
สิรินธร*	1,966	1,966	1,135	1,168	59	1,200	61	369	19	32	0.00	3.54
<b>รวมภาค ตอน.</b>	<b>11,911</b>	<b>8,368</b>	<b>6,718</b>	<b>2,852</b>	<b>34</b>	<b>3,730</b>	<b>45</b>	<b>2,080</b>	<b>25</b>	<b>31</b>	<b>2.69</b>	<b>16.06</b>
<b>ภาคกลาง</b>												
ป่าสักชลสิทธิ์	960	960	957	153	16	244	25	241	25	25	0.28	2.16
ทับเสลา	190	160	143	33	21	52	33	35	22	25	0.00	0.00
กระเสียว	390	299	259	54	18	128	43	88	29	34	0.24	1.06
<b>รวมภาคกลาง</b>	<b>1,540</b>	<b>1,419</b>	<b>1,359</b>	<b>240</b>	<b>17</b>	<b>424</b>	<b>30</b>	<b>364</b>	<b>26</b>	<b>27</b>	<b>0.52</b>	<b>3.23</b>
<b>ภาคตะวันตก</b>												
ศรีนครินทร์*	18,770	17,745	7,480	13,317	75	11,875	67	1,610	9	22	4.51	12.99
วชิราลงกรณ์*	11,000	8,860	5,848	5,038	57	3,821	43	809	9	14	0.00	7.02
<b>รวมภาคตะวันตก</b>	<b>29,770</b>	<b>26,605</b>	<b>13,328</b>	<b>18,356</b>	<b>69</b>	<b>15,696</b>	<b>59</b>	<b>2,419</b>	<b>9</b>	<b>18</b>	<b>4.51</b>	<b>20.01</b>
<b>ภาคตะวันออก</b>												
ขุนด่านปราการชล	225	224	219	51	23	57	26	53	24	24	0.04	1.49
คลองสิียด	450	420	390	57	14	68	16	38	9	10	0.50	0.13
บางพระ	127	117	105	28	24	52	44	40	34	38	0.17	0.27
หนองปลาไหล	206	164	150	22	14	117	71	103	63	69	0.87	0.22
ประแสร์	322	295	275	49	17	174	59	154	52	56	0.00	0.76
นฤปดินทรจินดา	338	295	276	114	38	108	37	89	30	32	0.20	1.27
<b>รวมภาคตะวันออก</b>	<b>1,668</b>	<b>1,515</b>	<b>1,415</b>	<b>321</b>	<b>21</b>	<b>575</b>	<b>38</b>	<b>476</b>	<b>31</b>	<b>34</b>	<b>1.78</b>	<b>4.14</b>
<b>ภาคใต้</b>												
แก่งกระจาน	900	710	645	294	41	327	46	262	37	41	1.74	3.28
ปราณบุรี	490	391	373	159	41	248	63	230	59	62	0.19	2.36
รัชชประภา*	6,144	5,639	4,287	3,095	55	3,416	61	2,064	37	48	3.65	7.13
บางกลาง*	1,590	1,454	1,178	1,026	71	1,157	80	880	61	75	2.57	4.33
<b>รวมภาคใต้</b>	<b>9,124</b>	<b>8,194</b>	<b>6,484</b>	<b>4,575</b>	<b>56</b>	<b>5,147</b>	<b>63</b>	<b>3,437</b>	<b>42</b>	<b>53</b>	<b>8.15</b>	<b>17.10</b>
<b>รวมทั้งประเทศ</b>	<b>80,106</b>	<b>70,926</b>	<b>47,384</b>	<b>35,511</b>	<b>50</b>	<b>34,810</b>	<b>49</b>	<b>11,268</b>	<b>16</b>	<b>24</b>	<b>27.61</b>	<b>90.13</b>

ต่ำกว่า 30 %  
รวม 17 แห่ง

ตั้งแต่ 31 - 50%  
รวม 9 แห่ง

ตั้งแต่ 51-80%  
รวม 9 แห่ง

มากกว่า 80%  
รวม 0 แห่ง

## 2.3 สภาพน้ำในอ่างเก็บน้ำ 4 เขื่อนหลักกลุ่มเจ้าพระยา (ข้อมูล วันที่ 10 เม.ย. 64)

สภาพน้ำในอ่างเก็บน้ำ ภูมิพล สิริกิติ์ แควน้อยฯ และป่าสักฯ วันที่ 10 เมษายน 2564

อ่างเก็บน้ำ	ปริมาณน้ำในอ่างฯ		ปริมาณน้ำใช้การได้		ปริมาณน้ำไหลลงอ่างฯ		ปริมาณน้ำระบาย		รับน้ำได้อีก	
	ปริมาณน้ำ	% ความจุ	ปริมาณน้ำ	% ใช้การ	วันนี้	เมื่อวาน	วันนี้	เมื่อวาน		
ภูมิพล	4,693	35	893	9	0.00	0.17	6.00	6.00	8,769	13,462
สิริกิติ์	3,945	41	1,095	16	6.95	19.60	17.27	17.07	5,565	9,510
ภูมิพล+สิริกิติ์	8,638	38	1,988	12	6.95	19.77	23.27	23.07	14,334	22,972
แควน้อยฯ	316	34	273	30	1.19	1.18	1.12	1.12	624	939
ป่าสักชลสิทธิ์	244	25	241	25	0.28	0.28	2.16	2.17	716	960
<b>รวมทั้งหมด</b>	<b>9,197</b>	<b>37</b>	<b>2,501</b>	<b>14</b>	<b>8.42</b>	<b>21.23</b>	<b>26.56</b>	<b>26.36</b>	<b>15,674</b>	<b>24,871</b>

(หน่วย : ล้าน ลบ.ม.)

## 2.4 สถานการณ์น้ำลุ่มน้ำเจ้าพระยา

**แม่น้ำปิง** ปริมาณน้ำไหลผ่านที่สถานี P.17 อ.บรรพตพิสัย จ.นครสวรรค์ วัดได้ 53.00 ลบ.ม./วินาที (เมื่อวาน 51.00 ลบ.ม./วินาที) ต่ำกว่าตลิ่ง 5.49 เมตร **มีแนวโน้มเพิ่มขึ้น**

**แม่น้ำน่าน** ปริมาณน้ำไหลผ่านที่สถานี N.67 อ.ชุมแสง จ.นครสวรรค์ วัดได้ 174.00 ลบ.ม./วินาที (เมื่อวาน 168.00 ลบ.ม./วินาที) ต่ำกว่าตลิ่ง 8.83 เมตร **มีแนวโน้มเพิ่มขึ้น**

**แม่น้ำเจ้าพระยา** ปริมาณน้ำไหลผ่านที่สถานี C.2 อ.เมืองนครสวรรค์ วัดได้ 203.00 ลบ.ม./วินาที (เมื่อวาน 188.00 ลบ.ม./วินาที) ต่ำกว่าตลิ่ง 8.86 เมตร **มีแนวโน้มเพิ่มขึ้น** และมีปริมาณน้ำไหลผ่านท้ายเขื่อนเจ้าพระยา (C.13) ในอัตรา 80.00 ลบ.ม./วินาที (เมื่อวาน 80.00 ลบ.ม./วินาที) ไหลผ่านสถานีวัดน้ำ C.29A อ.บางไทร มีปริมาณน้ำไหลผ่านเฉลี่ย 122.00 ลบ.ม./วินาที (เมื่อวาน 133.00 ลบ.ม./วินาที)

## 2.5 สภาพน้ำในอ่างเก็บน้ำขนาดกลาง (ข้อมูล วันที่ 10 เม.ย. 64)

ข้อมูลวันที่ 10 เมษายน 2564																			
สรุปอ่างขนาดกลางที่มีปริมาณในช่วง <=30 % 31 - 50 % >50-80% >80 - 100 % และ >100 %																			
		31 - 50 %				>50-80%				>80 - 100 %				>100 %					
ภาค	จำนวน	สขป.	จำนวน	ภาค	จำนวน	สขป.	จำนวน	ภาค	จำนวน	สขป.	จำนวน	ภาค	จำนวน	สขป.	จำนวน	ภาค	จำนวน	สขป.	จำนวน
เหนือ	26	1	5	เหนือ	29	1	6	เหนือ	16	1	4	เหนือ	4	1	0	เหนือ	0	1	0
		2	16			2	15			2	4			2	4			2	0
		3	1			3	1			3	3			3	0			3	0
		4	4			4	7			4	5			4	0			4	0
ตะวันออก เฉียงเหนือ	59	5	23	ตะวันออก เฉียงเหนือ	66	5	14	ตะวันออก เฉียงเหนือ	73	5	11	ตะวันออก เฉียงเหนือ	20	5	5	ตะวันออก เฉียงเหนือ	0	5	0
		6	16			6	17			6	18			6	1			6	0
		7	10			7	15			7	16			7	6			7	0
		8	10			8	20			8	28			8	8			8	0
ตะวันออก	10	9	10	ตะวันออก	16	9	16	ตะวันออก	23	9	23	ตะวันออก	2	9	2	ตะวันออก	0	9	0
กลาง	6	10	5	กลาง	9	10	9	กลาง	6	10	5	กลาง	1	10	0	กลาง	0	10	0
		11	0			11	0			11	0			11	0			11	0
		12	1			12	0			12	1			12	1			12	0
ตะวันตก	1	13	1	ตะวันตก	0	13	0	ตะวันตก	5	13	5	ตะวันตก	1	13	1	ตะวันตก	0	13	0
ใต้	4	14	4	ใต้	3	14	2	ใต้	26	14	10	ใต้	5	14	0	ใต้	1	14	1
		15	0			15	1			15	12			15	0			15	0
		16	0			16	0			16	3			16	5			16	0
		17	0			17	0			17	1			17	0			17	0
		รวม	106			รวม	106			รวม	123			รวม	123			รวม	149

รวมทั้งหมด 412 แห่ง

## 2.6 สรุปผลการจัดสรรน้ำฤดูแล้งปี 2663/64 ข้อมูล ณ 10 เม.ย. 64

ลุ่มน้ำ	แผน (ล้าน ลบ.ม.)	ผลจัดสรรน้ำ (ล้าน ลบ.ม.)	คงเหลือ (ล้าน ลบ.ม.)
ทั่วประเทศ (1 พ.ย. 63 – 30 เม.ย. 64)	18,922	15,109 (79%)	3,973 (21%)
เจ้าพระยา (4 เขื่อน) (1 พ.ย. 63 – 30 เม.ย. 64)	5,000	4,406 (88%)	594 (12%)
แม่กลอง (1 ม.ค. 64 – 30 มิ.ย. 64)	3,800	2,126 (56%)	1,674 (44%)

## 2.7 แผน-ผล การเพาะปลูกข้าวนาปรัง ปี 2663/64 ข้อมูล ณ 7 เม.ย.64

- ทั่วประเทศ แผนเพาะปลูกข้าวนาปรัง 1.90 ล้านไร่ เพาะปลูกแล้ว 5.381 ล้านไร่ แยกเป็น เพาะปลูกตามแผน 1.495 ล้านไร่ เพาะปลูกเกินแผน 0.479 ล้านไร่ และเพาะปลูกนอกแผน 3.407 ล้านไร่ ผลเก็บเกี่ยว 2.511 ล้านไร่
- ลุ่มน้ำเจ้าพระยา แผนเพาะปลูกข้าวนาปรัง - ล้านไร่ (รณรงค์งดทำนาต่อเนื่องในฤดูแล้ง ปี 2663/64) ยังคงมีการเพาะปลูก 2.79 ล้านไร่ ผลเก็บเกี่ยว 1.831 ล้านไร่

ภาค	ข้าวนาปรัง				พืชไร่-พืชผัก				รวม			
	แผน (ล้านไร่)	ผล (ล้านไร่)	%	เที่ยว (ล้านไร่)	แผน (ล้านไร่)	ผล (ล้านไร่)	%	เที่ยว (ล้านไร่)	แผน (ล้านไร่)	ผล (ล้านไร่)	%	เที่ยว (ล้านไร่)
เหนือ	0.23	0.62	270.78	0.332	0.16	0.19	114.56	0.055	0.39	0.80	205.42	0.387
ตะวันออกเฉียงเหนือ	0.86	1.11	128.68	0.020	0.04	0.04	89.41	0.005	0.90	1.14	126.88	0.025
กลาง	0.01	0.02	149.61	0.002	0.02	0.01	70.07	0.001	0.03	0.03	105.04	0.003
ตะวันออก	0.32	0.41	127.82	0.320	0.02	0.01	53.62	0.006	0.34	0.42	124.06	0.326
ตะวันตก	0.20	0.42	212.21	0.002	0.23	0.22	93.78	0.009	0.43	0.64	148.69	0.011
ใต้	0.28	0.01	4.96	0.002	0.03	0.01	39.26		0.31	0.02	7.83	0.003
ลุ่มน้ำเจ้าพระยา		2.79		1.831	0.05	0.07	126.81	0.043	0.05	2.86	5,241.92	1.874
ทั่วประเทศ	1.90	5.38	283.20	2.511	0.55	0.54	98.37	0.118	2.45	5.92	241.69	2.629

### 3. วิเคราะห์สถานการณ์

#### 3.1 คาดการณ์ปริมาณน้ำ (วันที่ 11 เม.ย. 64)

คาดการณ์ปริมาณน้ำไหลผ่านลุ่มน้ำปิงที่สถานี P.17 อ.บรรพตพิสัย จ.นครสวรรค์ จะมีปริมาณน้ำไหลผ่าน 58.00 ลบ.ม./วินาที **มีแนวโน้มเพิ่มขึ้น** ลุ่มน้ำน่านที่สถานี N.67 อ.ชุมแสง จ.นครสวรรค์ จะมีปริมาณน้ำไหลผ่าน 199.00 ลบ.ม./วินาที **มีแนวโน้มเพิ่มขึ้น** โดยจะทำให้ในลุ่มน้ำเจ้าพระยาที่สถานี C.2 อ.เมืองนครสวรรค์ จ.นครสวรรค์ จะมีปริมาณน้ำไหลผ่าน 214.00 ลบ.ม./วินาที **มีแนวโน้มเพิ่มขึ้น**

#### 4. รายงานสถานการณ์ค่าความเค็ม (ข้อมูล วันที่ 10 เม.ย. 64 เวลา 07:00 น.)

แม่น้ำ	สถานีเฝ้าระวัง	เกณฑ์เฝ้าระวัง (กรัม/ลิตร)	ค่าความเค็ม (กรัม/ลิตร)
เจ้าพระยา	ประปาสำแล	0.25	0.15
ปราจีน-บางปะกง	บางคาง	2	0.06
ท่าจีน	ด้านนอกคลองจินดา	0.75	0.44
	ด้านในคลองจินดา	0.75	0.37
แม่กลอง	ปากคลองดำเนินสะดวก	2	0.17