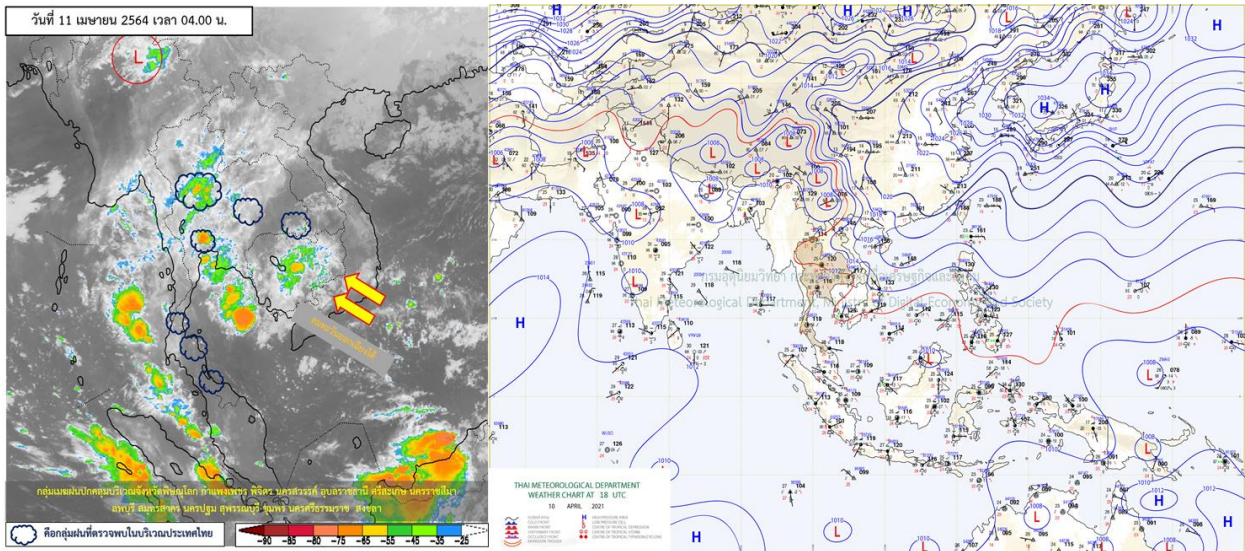




รายงานสรุปศูนย์ปฏิบัติการน้ำอัจฉริยะ  
เรื่อง สถานการณ์น้ำและการเฝ้าระวัง  
ประจำวันอาทิตย์ที่ 11 เมษายน พ.ศ. 2564

1. สภาพอากาศและปริมาณฝน

1.1 สภาพอากาศ (กรมอุตุนิยมวิทยา)



ความกดอากาศสูงหรือมวลอากาศเย็นกำลังปานกลางจากประเทศจีนยังคงปกคลุมภาคตะวันออกเฉียงเหนือของประเทศไทยและทะเลจีนใต้ ทำให้ลมใต้และลมตะวันออกเฉียงใต้ที่พัดปกคลุมภาคเหนือตอนล่าง ภาคตะวันออกเฉียงเหนือตอนล่าง ภาคกลาง ภาคตะวันออก รวมทั้งกรุงเทพมหานครและปริมณฑล ในขณะที่บริเวณประเทศไทยตอนบนยังคงมีอากาศร้อน ลักษณะเช่นนี้ทำให้บริเวณประเทศไทยตอนบนมีพายุฝนฟ้าคะนองและลมกระโชกแรงเกิดขึ้นได้ในบางพื้นที่ สำหรับลมตะวันออกเฉียงใต้พัดปกคลุมอ่าวไทยและภาคใต้มีกำลังแรงขึ้น ทำให้บริเวณภาคใต้ยังคงมีฝนฟ้าคะนองบางแห่ง

1.2 สภาพฝน

**ปริมาณฝนสูงสุด 5 อันดับ** จากสำนักงานทรัพยากรน้ำแห่งชาติ เวลา 07.00 น. วันที่ 10 เม.ย.64 ถึงเวลา 07.00 น. วันที่ 11 เม.ย.64 ตามลำดับ ดังนี้

1. อ.บ้านค่าย จ.ระยอง	วัดปริมาณฝนได้	90.0	มม.
2. อ.สรรคบุรี จ.ชัยนาท	วัดปริมาณฝนได้	85.8	มม.
3. อ.สรรพยา จ.ชัยนาท	วัดปริมาณฝนได้	76.7	มม.
4. อ.ปลายพระยา จ.กระบี่	วัดปริมาณฝนได้	70.5	มม.
5. อ.นครไทย จ.พิษณุโลก	วัดปริมาณฝนได้	63.0	มม.

## 2. สถานการณ์น้ำท่าและสภาพน้ำในอ่างเก็บน้ำ

### 2.1 สถานการณ์น้ำท่าในลุ่มน้ำต่างๆ (ข้อมูล วันที่ 11 เม.ย. 64 เวลา 06.00 น.)

แม่น้ำ	สถานี	ที่ตั้งสถานี	ตลิ่ง	ความจุ	ระดับน้ำ	ปริมาณน้ำ		ต่ำ(-) สูง(+) กว่าตลิ่ง	อยู่ใน เกณฑ์	แนวโน้ม	
						วันนี้	เมื่อวาน				
			ม.	ม. <sup>3</sup> / วิ.	ม.	ม. <sup>3</sup> / วิ.	ม. <sup>3</sup> / วิ.				
1. ปิง	P.1	สะพานนวมรัฐ อำเภอเมือง	จังหวัดเชียงใหม่	3.70	445	1.50	17.50	19.25	-2.20	น้อย	ลดลง
ปิง	P.7A	สะพานบ้านห้วยยาง อำเภอเมือง	จังหวัดกำแพงเพชร	5.34	3,000	0.24	*	*	-5.10	N/A	N/A
ปิง	P.17	บ้านท่าจั่ว อำเภอบรรพตพิสัย	จังหวัดนครสวรรค์	39.80	2,990	0.00	0.00	53.00	-39.80	น้อย	ลดลง
2. วัง	W.1C	สะพานเสตุวารี อำเภอเมือง	จังหวัดลำปาง	5.20	651	0.32	*	35.80	-4.88	น้อย	ทรงตัว
3. ยม	Y.1C	สะพานบ้านน้ำโค้ง อำเภอเมือง	จังหวัดแพร่	8.20	993	0.05	1.75	1.95	-8.15	น้อย	ลดลง
4. น่าน	N.1	หน้าสำนักงานป่าไม้ อำเภอเมือง	จังหวัดน่าน	7.00	1,217	-0.04	16.00	32.00	-7.04	น้อย	ลดลง
น่าน	N.5A	สะพานเอกาทศรถ อำเภอเมือง	จังหวัดพิษณุโลก	10.37	1,365	2.45	217.50	210.30	-7.92	ปกติ	เพิ่มขึ้น
น่าน	N.67	สะพานบ้านเกษไชย อำเภอชุมแสง	จังหวัดนครสวรรค์	28.30	1,579	0.00	0.00	174.00	-28.30	น้อย	ลดลง
5. เจ้าพระยา	C.2	ค่ายจิรประวัติ อำเภอเมือง	จังหวัดนครสวรรค์	26.20	3,590	0.00	0.00	203.00	-26.20	น้อย	ลดลง
เจ้าพระยา	C.13	ท้ายเขื่อนเจ้าพระยา อำเภอสรรพยา	จังหวัดชัยนาท	16.34	2,840	0.00	0.00	80.00	-16.34	น้อย	ลดลง
6. ป่าสัก	S.28	ท้ายเขื่อนป่าสักชลสิทธิ์ อำเภอพัฒนานิคม	จังหวัดลพบุรี	31.46	1,175	0.00	0.00	33.00	-31.46	น้อย	ลดลง
7. มูล	M.7	สะพานเสรีประชาธิปไตย อำเภอเมือง	จังหวัดอุบลราชธานี	7.00	2,300	2.20	40.00	40.00	-4.80	น้อย	ทรงตัว
8. ชี	E.20A	บ้านบ้านฟ้าหยาด อำเภอมหาชนะชัย	จังหวัดยโสธร	10.00	1,220	3.02	17.76	12.65	-6.98	น้อย	เพิ่มขึ้น
9. เพชรบุรี	B.9	บ้านสาระเห็ด อำเภอท่ายาง	จังหวัดเพชรบุรี	6.60	355	3.09	35.60	35.60	-3.51	น้อย	ทรงตัว
เพชรบุรี	B.6A	สะพานท่าเกวียน อำเภอแก่งกระจาน	จังหวัดเพชรบุรี	6.00	260	0.62	1.10	1.15	-5.38	น้อย	ลดลง
เพชรบุรี	B.15	สะพานเทศบาล อำเภอเมือง	จังหวัดเพชรบุรี	5.40	150	0.97	9.56	10.86	-4.43	น้อย	ลดลง
10. ทะเลสาบสงขลา	X.44	คลองจตุรเมธา อำเภอหาดใหญ่	จังหวัดสงขลา	7.40	534	0.22	13.20	27.90	-7.18	น้อย	ลดลง
ทะเลสาบสงขลา	X.170	บ้านคลองลำ อำเภอศรีนครินทร์	จังหวัดพัทลุง	25.20	290	20.79	4.75	5.00	-4.41	น้อย	ลดลง
11. ภาคใต้ฝั่งตะวันออก	X.180	สะพานเทศบาล อำเภอเมือง	จังหวัดชุมพร	3.80	193	0.67	35.10	30.60	-3.13	ปกติ	เพิ่มขึ้น
ภาคใต้ฝั่งตะวันออก	X.119A	สะพานสันตสุข อำเภอสุโขทัย	จังหวัดนครราชสีมา	8.20	203	3.80	17.50	21.00	-4.40	น้อย	ลดลง
ภาคใต้ฝั่งตะวันออก	X.53A	คลองชุมพร อำเภอเมือง	จังหวัดชุมพร	9.30	143	2.16	0.80	0.50	-7.14	น้อย	เพิ่มขึ้น
ภาคใต้ฝั่งตะวันออก	X.212	คลองหลังสวน อำเภอหลังสวน	จังหวัดชุมพร	6.00	1,460	0.28	95.20	97.90	-5.72	น้อย	ลดลง
12. ภาคใต้ฝั่งตะวันตก	X.234	บ้านป่าหมาก อำเภอเมือง	จังหวัดตรัง	6.40	426	0.66	35.80	32.20	-5.74	น้อย	เพิ่มขึ้น

#### ○ น้ำใช้การทั่วประเทศ (อ่างเก็บน้ำขนาดใหญ่) ณ วันที่ 11 เมษายน 2564

- ปี 2559 มีน้ำ 10,234 ล้าน ลบ.ม. คิดเป็น 22%
- ปี 2563 มีน้ำ 12,092 ล้าน ลบ.ม. คิดเป็น 26%
- ปี 2564 มีน้ำ 11,188 ล้าน ลบ.ม. คิดเป็น 24%
- ปี 2564 **มากกว่า** ปี 2559 จำนวน 954 ล้าน ลบ.ม.
- ปี 2564 **น้อยกว่า** ปี 2563 จำนวน 904 ล้าน ลบ.ม.

#### ○ น้ำใช้การในลุ่มเจ้าพระยา ณ วันที่ 11 เมษายน 2564

- ปี 2559 มีน้ำ 2,169 ล้าน ลบ.ม. คิดเป็น 12%
- ปี 2563 มีน้ำ 2,348 ล้าน ลบ.ม. คิดเป็น 13%
- ปี 2564 มีน้ำ 2,477 ล้าน ลบ.ม. คิดเป็น 14%
- ปี 2564 **มากกว่า** ปี 2559 จำนวน 308 ล้าน ลบ.ม.
- ปี 2564 **มากกว่า** ปี 2563 จำนวน 129 ล้าน ลบ.ม.

## 2.2 สภาพน้ำใช้การในอ่างเก็บน้ำขนาดใหญ่ (ข้อมูล วันที่ 11 เม.ย. 64)

ภาค อ่างเก็บน้ำเขื่อน	ความจุ ที่ รนส. (ล้าน ม.³)	ความจุ ที่ รนท. (ล้าน ม.³)	ความจุน้ำ ใช้การ (ล้าน ม.³)	ณ วันนี้							ปริมาณน้ำ ไหลลง วันนี้ (ล้าน ม.³)	ปริมาณน้ำ ระบาย วันนี้ (ล้าน ม.³)
				ปี 2563		ปี 2564						
				ปริมาตร (ล้าน ม.³)	% รณท.	ปริมาตร (ล้าน ม.³)	% รณท.	ปริมาตรใช้การ (ล้าน ม.³)	% รณท.	% ใช้การ		
<b>ภาคเหนือ</b>												
ภูมิพล*	13,462	13,462	9,662	4,681	35	4,682	35	882	7	9	0.00	6.00
สิริกิติ์*	10,508	9,510	6,660	3,895	41	3,933	41	1,083	11	16	3.55	13.84
แม่จัดสมบูรณ์ชล	323	265	253	56	21	96	36	83	32	33	0.11	0.07
แม่กวางอุดมธารา	295	263	249	62	24	52	20	38	14	15	0.11	0.52
กัวลม	106	106	103	53	49	50	47	47	44	46	1.31	0.12
กัวคหมา	209	170	164	55	32	50	29	44	26	27	0.00	1.09
แควน้อยบำรุงแดน	1,080	939	896	316	34	316	34	273	29	30	1.12	1.12
แม่มอก	110	110	94	27	24	35	32	19	17	20	0.18	0.02
<b>รวมภาคเหนือ</b>	<b>26,093</b>	<b>24,825</b>	<b>18,080</b>	<b>9,144</b>	<b>37</b>	<b>9,215</b>	<b>37</b>	<b>2,470</b>	<b>10</b>	<b>14</b>	<b>6.39</b>	<b>22.78</b>
<b>ภาคตะวันออกเฉียงเหนือ</b>												
ห้วยหลวง	136	136	129	37	27	40	30	34	25	26	0.00	0.24
น้ำอูน	780	520	475	197	38	183	35	138	27	29	0.00	0.00
น้ำพุง*	200	165	157	69	42	69	42	61	37	39	0.03	0.21
จุฬารัตน์*	181	164	127	39	24	74	45	37	22	29	0.05	0.00
อุบลรัตน์*	4,640	2,431	1,850	365	15	948	39	367	15	20	0.00	5.11
ลำปาว	2,450	1,980	1,880	747	38	506	26	406	21	22	0.30	3.29
ลำตะคอง	445	314	292	108	34	254	81	231	74	79	0.74	1.04
ลำพระเพลิง	242	155	154	13	9	94	61	93	60	61	0.12	1.04
มูลบน	350	141	134	30	21	106	75	99	70	74	0.00	0.65
ลำแจะ	325	275	268	51	19	158	57	151	55	56	0.00	0.64
ลำนางรอง	197	121	118	19	16	83	68	80	66	68	0.06	0.00
สิรินธร*	1,966	1,966	1,135	1,164	59	1,194	61	362	18	32	0.00	3.58
<b>รวมภาค ตอน.</b>	<b>11,911</b>	<b>8,368</b>	<b>6,718</b>	<b>2,839</b>	<b>34</b>	<b>3,710</b>	<b>44</b>	<b>2,059</b>	<b>25</b>	<b>31</b>	<b>1.30</b>	<b>15.79</b>
<b>ภาคกลาง</b>												
ป่าสักชลสิทธิ์	960	960	957	152	16	242	25	239	25	25	0.28	2.17
ทับเสลา	190	160	143	33	21	52	33	35	22	25	0.00	0.00
กระเสียว	390	299	259	54	18	127	42	87	29	34	0.11	1.06
<b>รวมภาคกลาง</b>	<b>1,540</b>	<b>1,419</b>	<b>1,359</b>	<b>239</b>	<b>17</b>	<b>421</b>	<b>30</b>	<b>361</b>	<b>25</b>	<b>27</b>	<b>0.39</b>	<b>3.23</b>
<b>ภาคตะวันตก</b>												
ศรีนครินทร์*	18,770	17,745	7,480	13,296	75	11,865	67	1,600	9	21	5.19	13.07
วชิราลงกรณ์*	11,000	8,860	5,848	5,016	57	3,812	43	800	9	14	0.00	7.06
<b>รวมภาคตะวันตก</b>	<b>29,770</b>	<b>26,605</b>	<b>13,328</b>	<b>18,312</b>	<b>69</b>	<b>15,677</b>	<b>59</b>	<b>2,400</b>	<b>9</b>	<b>18</b>	<b>5.19</b>	<b>20.13</b>
<b>ภาคตะวันออก</b>												
ขุนด่านปราการชล	225	224	219	50	22	56	25	51	23	23	0.03	1.46
คลองสิียด	450	420	390	57	13	68	16	38	9	10	0.80	0.13
บางพระ	127	117	105	28	24	52	44	40	34	38	0.16	0.28
หนองปลาไหล	206	164	150	22	14	117	72	104	63	69	1.01	0.22
ประแสร์	322	295	275	47	16	174	59	154	52	56	0.50	0.34
นฤปดินทรจินดา	338	295	276	113	38	107	36	88	30	32	0.24	1.27
<b>รวมภาคตะวันออก</b>	<b>1,668</b>	<b>1,515</b>	<b>1,415</b>	<b>317</b>	<b>21</b>	<b>574</b>	<b>38</b>	<b>474</b>	<b>31</b>	<b>33</b>	<b>2.73</b>	<b>3.70</b>
<b>ภาคใต้</b>												
แก่งกระจาน	900	710	645	293	41	325	46	260	37	40	1.46	3.28
ปราณบุรี	490	391	373	159	41	246	63	229	58	61	0.70	2.36
รัชชประภา*	6,144	5,639	4,287	3,091	55	3,409	60	2,057	36	48	0.69	6.83
บางลา*	1,590	1,454	1,178	1,025	70	1,154	79	878	60	75	2.20	4.44
<b>รวมภาคใต้</b>	<b>9,124</b>	<b>8,194</b>	<b>6,484</b>	<b>4,568</b>	<b>56</b>	<b>5,134</b>	<b>63</b>	<b>3,424</b>	<b>42</b>	<b>53</b>	<b>5.05</b>	<b>16.91</b>
<b>รวมทั้งประเทศ</b>	<b>80,106</b>	<b>70,926</b>	<b>47,384</b>	<b>35,421</b>	<b>50</b>	<b>34,730</b>	<b>49</b>	<b>11,188</b>	<b>16</b>	<b>24</b>	<b>21.05</b>	<b>82.54</b>

ต่ำกว่า 30 %  
รวม 17 แห่ง

ตั้งแต่ 31 - 50%  
รวม 9 แห่ง

ตั้งแต่ 51-80%  
รวม 9 แห่ง

มากกว่า 80%  
รวม 0 แห่ง

## 2.3 สภาพน้ำในอ่างเก็บน้ำ 4 เขื่อนหลักกลุ่มเจ้าพระยา (ข้อมูล วันที่ 11 เม.ย. 64)

สภาพน้ำในอ่างเก็บน้ำ ภูมิพล สิริกิติ์ แควน้อยฯ และป่าสักฯ วันที่ 11 เมษายน 2564

อ่างเก็บน้ำ	ปริมาณน้ำในอ่างฯ		ปริมาณน้ำใช้การได้		ปริมาณน้ำไหลลงอ่างฯ		ปริมาณน้ำระบาย		รับน้ำได้อีก	
	ปริมาณน้ำ	% ความจุ	ปริมาณน้ำ	% ใช้การ	วันนี้	เมื่อวาน	วันนี้	เมื่อวาน		
ภูมิพล	4,682	35	882	9	0.00	0.00	6.00	6.00	8,780	13,462
สิริกิติ์	3,933	41	1,083	16	3.55	6.95	13.84	17.27	5,577	9,510
ภูมิพล+สิริกิติ์	8,616	38	1,966	12	3.55	6.95	19.84	23.27	14,356	22,972
แควน้อยฯ	316	34	273	30	1.12	1.19	1.12	1.12	624	939
ป่าสักชลสิทธิ์	242	25	239	25	0.28	0.28	2.17	2.16	718	960
<b>รวมทั้งหมด</b>	<b>9,173</b>	<b>37</b>	<b>2,477</b>	<b>14</b>	<b>4.95</b>	<b>8.42</b>	<b>23.13</b>	<b>26.56</b>	<b>15,698</b>	<b>24,871</b>

(หน่วย : ล้าน ลบ.ม.)

## 2.4 สถานการณ์น้ำลุ่มน้ำเจ้าพระยา

**แม่น้ำปิง** ปริมาณน้ำไหลผ่านที่สถานี P.17 อ.บรรพตพิสัย จ.นครสวรรค์ วัดได้ 47.00 ลบ.ม./วินาที (เมื่อวาน 53.00 ลบ.ม./วินาที) ต่ำกว่าตลิ่ง 5.55 เมตร **มีแนวโน้มลดลง**

**แม่น้ำน่าน** ปริมาณน้ำไหลผ่านที่สถานี N.67 อ.ชุมแสง จ.นครสวรรค์ วัดได้ 171.00 ลบ.ม./วินาที (เมื่อวาน 174.00 ลบ.ม./วินาที) ต่ำกว่าตลิ่ง 8.87 เมตร **มีแนวโน้มลดลง**

**แม่น้ำเจ้าพระยา** ปริมาณน้ำไหลผ่านที่สถานี C.2 อ.เมืองนครสวรรค์ วัดได้ 204.00 ลบ.ม./วินาที (เมื่อวาน 203.00 ลบ.ม./วินาที) ต่ำกว่าตลิ่ง 8.85 เมตร **มีแนวโน้มลดลง** และมีปริมาณน้ำไหลผ่านท้ายเขื่อนเจ้าพระยา (C.13) ในอัตรา 80.00 ลบ.ม./วินาที (เมื่อวาน 80.00 ลบ.ม./วินาที) ไหลผ่านสถานีวัดน้ำ C.29A อ.บางไทร มีปริมาณน้ำไหลผ่านเฉลี่ย 119.00 ลบ.ม./วินาที (เมื่อวาน 122.00 ลบ.ม./วินาที)

## 2.5 สภาพน้ำในอ่างเก็บน้ำขนาดกลาง (ข้อมูล วันที่ 11 เม.ย. 64)

ข้อมูลวันที่ 11 เมษายน 2564																			
สรุปอ่างขนาดกลางที่มีปริมาณในช่วง <=30 % 31 - 50 % >50-80% >80 - 100 % และ >100 %																			
		31 - 50 %				>50-80%				>80 - 100 %				>100 %					
ภาค	จำนวน	สขป.	จำนวน	ภาค	จำนวน	สขป.	จำนวน	ภาค	จำนวน	สขป.	จำนวน	ภาค	จำนวน	สขป.	จำนวน	ภาค	จำนวน	สขป.	จำนวน
เหนือ	26	1	5	เหนือ	29	1	6	เหนือ	16	1	4	เหนือ	4	1	0	เหนือ	0	1	0
		2	16			2	15			2	4			2	4			2	0
		3	1			3	1			3	3			3	0			3	0
		4	4			4	7			4	5			4	0			4	0
ตะวันออก เฉียงเหนือ	59	5	23	ตะวันออก เฉียงเหนือ	66	5	14	ตะวันออก เฉียงเหนือ	73	5	11	ตะวันออก เฉียงเหนือ	20	5	5	ตะวันออก เฉียงเหนือ	0	5	0
		6	16			6	17			6	18			6	1			6	0
		7	10			7	15			7	16			7	6			7	0
		8	10			8	20			8	28			8	8			8	0
ตะวันออก	10	9	10	ตะวันออก	18	9	18	ตะวันออก	21	9	21	ตะวันออก	2	9	2	ตะวันออก	0	9	0
กลาง	6	10	5	กลาง	9	10	9	กลาง	6	10	5	กลาง	1	10	0	กลาง	0	10	0
		11	0			11	0			11	0			11	0			11	0
		12	1			12	0			12	1			12	1			12	0
ตะวันตก	1	13	1	ตะวันตก	0	13	0	ตะวันตก	5	13	5	ตะวันตก	1	13	1	ตะวันตก	0	13	0
ใต้	4	14	4	ใต้	3	14	2	ใต้	26	14	10	ใต้	5	14	0	ใต้	1	14	1
		15	0			15	1			15	12			15	0			15	0
		16	0			16	0			16	3			16	5			16	0
		17	0			17	0			17	1			17	0			17	0
		รวม	106			รวม	106			รวม	125			รวม	125			รวม	147

รวมทั้งหมด 412 แห่ง



### 3. วิเคราะห์สถานการณ์

#### 3.1 คาดการณ์ปริมาณน้ำ (วันที่ 12 เม.ย. 64)

คาดการณ์ปริมาณน้ำไหลผ่านลุ่มน้ำปิงที่สถานี P.17 อ.บรรพตพิสัย จ.นครสวรรค์ จะมีปริมาณน้ำไหลผ่าน 63.00 ลบ.ม./วินาที **มีแนวโน้มเพิ่มขึ้น** ลุ่มน้ำน่านที่สถานี N.67 อ.ชุมแสง จ.นครสวรรค์ จะมีปริมาณน้ำไหลผ่าน 205.00 ลบ.ม./วินาที **มีแนวโน้มเพิ่มขึ้น** โดยจะทำให้ในลุ่มน้ำเจ้าพระยาที่สถานี C.2 อ.เมืองนครสวรรค์ จ.นครสวรรค์ จะมีปริมาณน้ำไหลผ่าน 220.00 ลบ.ม./วินาที **มีแนวโน้มเพิ่มขึ้น**

#### 4. รายงานสถานการณ์ค่าความเค็ม (ข้อมูล วันที่ 11 เม.ย. 64 เวลา 07:00 น.)

แม่น้ำ	สถานีเฝ้าระวัง	เกณฑ์เฝ้าระวัง (กรัม/ลิตร)	ค่าความเค็ม (กรัม/ลิตร)
เจ้าพระยา	ประปาสำแล	0.25	0.15
ปราจีน-บางปะกง	บางคาง	2	0.06
ท่าจีน	ด้านนอกคลองจินดา	0.75	0.36
	ด้านในคลองจินดา	0.75	0.39
แม่กลอง	ปากคลองดำเนินสะดวก	2	0.15