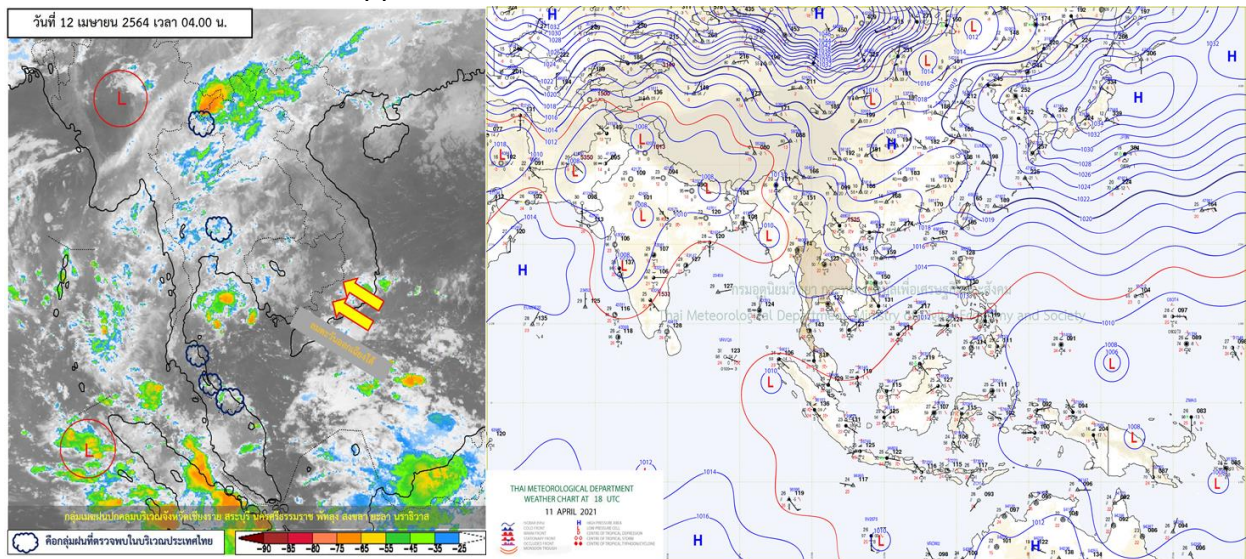




รายงานสรุปศูนย์ปฏิบัติการน้ำอัจฉริยะ
เรื่อง สถานการณ์น้ำและการเฝ้าระวัง
ประจำวันจันทร์ที่ 12 เมษายน พ.ศ. 2564

1. สภาพอากาศและปริมาณฝน

1.1 สภาพอากาศ (กรมอุตุนิยมวิทยา)



บริเวณความกดอากาศสูงหรือมวลอากาศเย็นกำลังปานกลางจากประเทศจีนยังคงแผ่ปกคลุมประเทศไทยตอนบนและทะเลจีนใต้ ส่งผลทำให้มีลมใต้และลมตะวันออกเฉียงใต้พัดปกคลุมภาคเหนือตอนล่าง ภาคตะวันออกเฉียงเหนือตอนล่าง ภาคกลาง ภาคตะวันออก รวมทั้งกรุงเทพมหานครและปริมณฑล ในขณะที่ประเทศไทยตอนบนมีอากาศร้อน ลักษณะเช่นนี้ทำให้ประเทศไทยตอนบนมีพายุฝนฟ้าคะนองและลมกระโชกแรงเกิดขึ้นได้บางพื้นที่ สำหรับลมตะวันออกเฉียงใต้พัดปกคลุมอ่าวไทยและภาคใต้ ทำให้ภาคใต้ยังคงมีฝนฟ้าคะนองบางพื้นที่ในระยะนี้

1.2 สภาพฝน

ปริมาณฝนสูงสุด 5 อันดับ จากสำนักงานทรัพยากรน้ำแห่งชาติ เวลา 07.00 น. วันที่ 11 เม.ย.64 ถึงเวลา 07.00 น. วันที่ 12 เม.ย.64 ตามลำดับ ดังนี้

1. อ.เมืองนครนายก จ.นครนายก	วัดปริมาณฝนได้	67.6	มม.
2. อ.เมืองเพชรบูรณ์ จ.เพชรบูรณ์	วัดปริมาณฝนได้	66.0	มม.
3. อ.บางน้ำเปรี้ยว จ.ฉะเชิงเทรา	วัดปริมาณฝนได้	66.0	มม.
4. อ.หนองจอก จ.กรุงเทพมหานคร	วัดปริมาณฝนได้	63.0	มม.
5. อ.ชนแดน จ.นครนายก	วัดปริมาณฝนได้	62.0	มม.

2. สถานการณ์น้ำท่าและสภาพน้ำในอ่างเก็บน้ำ

2.1 สถานการณ์น้ำท่าในลุ่มน้ำต่างๆ (ข้อมูล วันที่ 12 เม.ย. 64 เวลา 06.00 น.)

แม่น้ำ	สถานี	ที่ตั้งสถานี	ตลิ่ง	ความจุ	ระดับน้ำ	ปริมาณน้ำ		ต่ำ(-) สูง(+) กว่าตลิ่ง	อยู่ใน เกณฑ์	แนวโน้ม		
						วันนี้	เมื่อวาน					
			ม.	ม. ³ / วิ.	ม.	ม. ³ / วิ.	ม. ³ / วิ.					
1. ปิง	P.1	สะพานนวมรัฐ	อำเภอเมือง	จังหวัดเชียงใหม่	3.70	445	1.56	19.60	17.50	-2.14	น้อย	เพิ่มขึ้น
ปิง	P.7A	สะพานบ้านห้วยยาง	อำเภอเมือง	จังหวัดกำแพงเพชร	5.34	3,000	0.24	*	*	-5.10	N/A	N/A
ปิง	P.17	บ้านท่าจั่ว	อำเภอบรรพตพิสัย	จังหวัดนครสวรรค์	39.80	2,990	34.20	43.00	47.00	-5.60	น้อย	ลดลง
2. วัง	W.1C	สะพานเสตุวาริ	อำเภอเมือง	จังหวัดลำปาง	5.20	651	0.11	4.45	8.08	-5.09	น้อย	ทรงตัว
3. ยม	Y.1C	สะพานบ้านน้ำโค้ง	อำเภอเมือง	จังหวัดแพร่	8.20	993	0.17	2.35	1.75	-8.03	น้อย	เพิ่มขึ้น
4. น่าน	N.1	หน้าสำนักงานป่าไม้	อำเภอเมือง	จังหวัดน่าน	7.00	1,217	-0.09	13.50	16.00	-7.09	น้อย	ลดลง
น่าน	N.5A	สะพานเอกาทศรถ	อำเภอเมือง	จังหวัดพิษณุโลก	10.37	1,365	2.24	199.00	217.50	-8.13	น้อย	ลดลง
น่าน	N.67	สะพานบ้านเกยไชย	อำเภอชุมแสง	จังหวัดนครสวรรค์	28.30	1,579	19.51	178.00	171.00	-8.79	น้อย	เพิ่มขึ้น
5. เจ้าพระยา	C.2	ค่ายจิรประวัติ	อำเภอเมือง	จังหวัดนครสวรรค์	26.20	3,590	17.31	197.00	204.00	-8.89	น้อย	ลดลง
เจ้าพระยา	C.13	ท้ายเขื่อนเจ้าพระยา	อำเภอสรรพยา	จังหวัดชัยนาท	16.34	2,840	5.54	80.00	80.00	-10.80	น้อย	ทรงตัว
6. ป่าสัก	S.28	ท้ายเขื่อนป่าสักชลสิทธิ์	อำเภอพัฒนานิคม	จังหวัดลพบุรี	31.46	1,175	17.42	21.00	20.00	-14.04	น้อย	เพิ่มขึ้น
7. มูล	M.7	สะพานเสรีประชาธิปไตย	อำเภอเมือง	จังหวัดอุบลราชธานี	7.00	2,300	2.20	40.00	40.00	-4.80	น้อย	ทรงตัว
8. ชี	E.20A	บ้านบ้านฟ้าหยาด	อำเภอมหาชนะชัย	จังหวัดยโสธร	10.00	1,220	3.22	21.84	17.76	-6.78	น้อย	เพิ่มขึ้น
9. เพชรบุรี	B.9	บ้านสาระเห็ด	อำเภอท่ายาง	จังหวัดเพชรบุรี	6.60	355	3.08	35.20	35.60	-3.52	น้อย	ลดลง
เพชรบุรี	B.6A	สะพานท่าเกวียน	อำเภอแก่งกระจาน	จังหวัดเพชรบุรี	6.00	260	0.61	1.05	1.10	-5.39	น้อย	ลดลง
เพชรบุรี	B.15	สะพานเทศบาล	อำเภอเมือง	จังหวัดเพชรบุรี	5.40	150	1.00	10.10	9.56	-4.40	น้อย	เพิ่มขึ้น
10. ทะเลสาบสงขลา	X.44	คลองจูดะเมา	อำเภอหาดใหญ่	จังหวัดสงขลา	7.40	534	0.32	16.70	13.20	-7.08	น้อย	เพิ่มขึ้น
ทะเลสาบสงขลา	X.170	บ้านคลองลำ	อำเภอศรีนครินทร์	จังหวัดพัทลุง	25.20	290	20.78	4.50	4.75	-4.42	น้อย	ลดลง
11. ภาคใต้ฝั่งตะวันออก	X.180	สะพานเทศบาล	อำเภอเมือง	จังหวัดชุมพร	3.80	193	0.47	29.10	35.10	-3.33	ปกติ	ลดลง
ภาคใต้ฝั่งตะวันออก	X.119A	สะพานสันตสุข	อำเภอสุโขทัย	จังหวัดนครราชสีมา	8.20	203	3.79	17.25	17.50	-4.41	น้อย	ลดลง
ภาคใต้ฝั่งตะวันออก	X.53A	คลองชุมพร	อำเภอเมือง	จังหวัดชุมพร	9.30	143	2.05	0.25	0.80	-7.25	น้อย	ลดลง
ภาคใต้ฝั่งตะวันออก	X.212	คลองหลังสวน	อำเภอหลังสวน	จังหวัดชุมพร	6.00	1,460	0.23	90.70	95.20	-5.77	น้อย	ลดลง
12. ภาคใต้ฝั่งตะวันตก	X.234	บ้านป่าหมาก	อำเภอเมือง	จังหวัดตรัง	6.40	426	0.74	38.20	35.80	-5.66	น้อย	เพิ่มขึ้น

○ น้ำใช้การทั่วประเทศ (อ่างเก็บน้ำขนาดใหญ่) ณ วันที่ 12 เมษายน 2564

- ปี 2559 มีน้ำ 10,181 ล้าน ลบ.ม. คิดเป็น 22%
- ปี 2563 มีน้ำ 11,995 ล้าน ลบ.ม. คิดเป็น 25%
- ปี 2564 มีน้ำ 11,124 ล้าน ลบ.ม. คิดเป็น 23%
- ปี 2564 **มากกว่า** ปี 2559 จำนวน 943 ล้าน ลบ.ม.
- ปี 2564 **น้อยกว่า** ปี 2563 จำนวน 871 ล้าน ลบ.ม.

○ น้ำใช้การในลุ่มเจ้าพระยา ณ วันที่ 12 เมษายน 2564

- ปี 2559 มีน้ำ 2,150 ล้าน ลบ.ม. คิดเป็น 12%
- ปี 2563 มีน้ำ 2,324 ล้าน ลบ.ม. คิดเป็น 13%
- ปี 2564 มีน้ำ 2,460 ล้าน ลบ.ม. คิดเป็น 14%
- ปี 2564 **มากกว่า** ปี 2559 จำนวน 310 ล้าน ลบ.ม.
- ปี 2564 **มากกว่า** ปี 2563 จำนวน 136 ล้าน ลบ.ม.

2.2 สภาพน้ำใช้การในอ่างเก็บน้ำขนาดใหญ่ (ข้อมูล วันที่ 12 เม.ย. 64)

ภาค อ่างเก็บน้ำเขื่อน	ความจุ ที่ รนส. (ล้าน ม.³)	ความจุ ที่ รบก. (ล้าน ม.³)	ความจุ น้ำใช้การ (ล้าน ม.³)	ณ วันนี้							ปริมาณน้ำ ไหลลง วันนี้ (ล้าน ม.³)	ปริมาณน้ำ ระบาย วันนี้ (ล้าน ม.³)
				ปี 2563		ปี 2564						
				ปริมาตร (ล้าน ม.³)	% รบก.	ปริมาตร (ล้าน ม.³)	% รบก.	ปริมาตรใช้การ (ล้าน ม.³)	% รบก.	% ใช้การ		
ภาคเหนือ												
ภูมิพล*	13,462	13,462	9,662	4,670	35	4,677	35	877	7	9	1.53	6.00
สิริกิติ์*	10,508	9,510	6,660	3,884	41	3,925	41	1,075	11	16	6.94	14.02
แม่จัดสมบุญรัชช	323	265	253	55	21	96	36	83	32	33	0.07	0.11
แม่กวางอุดมธารา	295	263	249	62	23	52	20	38	14	15	0.13	0.25
ก๊วลม	106	106	103	52	49	52	48	48	45	47	1.21	0.12
ก๊วคหมา	209	170	164	55	32	49	29	43	25	26	0.00	1.08
แควน้อยบำรุงแต	1,080	939	896	314	33	316	34	273	29	30	1.17	1.12
แม่มอก	110	110	94	26	24	35	32	19	17	20	0.02	0.02
รวมภาคเหนือ	26,093	24,825	18,080	9,118	37	9,201	37	2,456	10	14	11.07	22.72
ภาคตะวันออกเฉียงเหนือ												
ห้วยหลวง	136	136	129	36	27	40	30	34	25	26	0.00	0.11
น้ำอูน	780	520	475	197	38	183	35	138	27	29	0.22	0.00
น้ำพุง*	200	165	157	69	42	69	42	61	37	39	0.00	0.22
จุฬารัตน์*	181	164	127	39	24	74	45	37	22	29	0.16	0.00
อุบลรัตน์*	4,640	2,431	1,850	365	15	941	39	360	15	19	0.08	5.16
ลำปาว	2,450	1,980	1,880	742	37	501	25	401	20	21	0.00	3.29
ลำตะคอง	445	314	292	107	34	253	81	231	73	79	0.00	0.73
ลำพระเพลิง	242	155	154	13	9	94	61	92	60	60	0.01	0.60
มูลบน	350	141	134	30	21	106	75	99	70	74	0.09	0.65
ลำแจะ	325	275	268	51	18	157	57	150	55	56	0.07	0.64
ลำนางรอง	197	121	118	19	15	83	68	80	66	67	0.00	0.00
สิรินธร*	1,966	1,966	1,135	1,162	59	1,187	60	356	18	31	0.00	3.59
รวมภาค ตอน.	11,911	8,368	6,718	2,830	34	3,689	44	2,039	24	30	0.62	14.99
ภาคกลาง												
ป่าสักชลสิทธิ์	960	960	957	151	16	238	25	235	25	25	0.00	2.17
ทับเสลา	190	160	143	33	20	52	33	35	22	25	0.00	0.00
กระเสียว	390	299	259	54	18	126	42	86	29	33	0.00	0.87
รวมภาคกลาง	1,540	1,419	1,359	239	17	416	29	356	25	26	0.00	3.03
ภาคตะวันตก												
ศรีนครินทร์*	18,770	17,745	7,480	13,272	75	11,852	67	1,587	9	21	3.22	13.03
วชิราลงกรณ์*	11,000	8,860	5,848	4,991	56	3,810	43	798	9	14	5.70	7.06
รวมภาคตะวันตก	29,770	26,605	13,328	18,263	69	15,662	59	2,385	9	18	8.92	20.09
ภาคตะวันออก												
ขุนด่านปราการชล	225	224	219	49	22	55	24	50	22	23	0.03	1.45
คลองสิียด	450	420	390	56	13	68	16	38	9	10	0.10	0.13
บางพระ	127	117	105	27	23	52	44	40	34	38	0.48	0.25
หนองปลาไหล	206	164	150	22	14	119	73	105	64	70	2.15	0.22
ประแสร์	322	295	275	46	15	173	59	153	52	56	0.00	0.35
นฤปดินทรจินดา	338	295	276	112	38	106	36	87	29	31	0.33	1.27
รวมภาคตะวันออก	1,668	1,515	1,415	313	21	572	38	473	31	33	3.09	3.67
ภาคใต้												
แก่งกระจาน	900	710	645	292	41	323	45	258	36	40	1.19	3.28
ปราณบุรี	490	391	373	158	41	244	62	227	58	61	0.46	2.36
รัชชประภา*	6,144	5,639	4,287	3,086	55	3,406	60	2,055	36	48	2.14	4.28
บางกลาง*	1,590	1,454	1,178	1,024	70	1,152	79	876	60	74	2.48	4.23
รวมภาคใต้	9,124	8,194	6,484	4,561	56	5,125	63	3,415	42	53	6.27	14.15
รวมทั้งประเทศ	80,106	70,926	47,384	35,323	50	34,666	49	11,124	16	23	29.96	78.65

ต่ำกว่า 30 %
รวม 17 แห่ง

ตั้งแต่ 31 - 50%
รวม 9 แห่ง

ตั้งแต่ 51-80%
รวม 9 แห่ง

มากกว่า 80%
รวม 0 แห่ง

2.3 สภาพน้ำในอ่างเก็บน้ำ 4 เขื่อนหลักกลุ่มเจ้าพระยา (ข้อมูล วันที่ 12 เม.ย. 64)

สภาพน้ำในอ่างเก็บน้ำ ภูมิพล สิริกิติ์ แควน้อยฯ และป่าสักฯ วันที่ 12 เมษายน 2564

อ่างเก็บน้ำ	ปริมาณน้ำในอ่างฯ		ปริมาณน้ำใช้การได้		ปริมาณน้ำไหลลงอ่างฯ		ปริมาณน้ำระบาย		รับน้ำได้อีก	
	ปริมาณน้ำ	% ความจุ	ปริมาณน้ำ	% ใช้การ	วันนี้	เมื่อวาน	วันนี้	เมื่อวาน		
ภูมิพล	4,677	35	877	9	1.53	0.00	6.00	6.00	8,785	13,462
สิริกิติ์	3,925	41	1,075	16	6.94	3.55	14.02	13.84	5,585	9,510
ภูมิพล+สิริกิติ์	8,602	37	1,952	12	8.47	3.55	20.02	19.84	14,370	22,972
แควน้อยฯ	316	34	273	30	1.12	1.12	1.17	1.12	624	939
ป่าสักชลสิทธิ์	238	25	235	25	0.00	0.28	2.17	2.17	722	960
รวมทั้งหมด	9,156	37	2,460	14	9.59	4.95	23.36	23.13	15,715	24,871

(หน่วย : ล้าน ลบ.ม.)

2.4 สถานการณ์น้ำลุ่มน้ำเจ้าพระยา

แม่น้ำปิง ปริมาณน้ำไหลผ่านที่สถานี P.17 อ.บรรพตพิสัย จ.นครสวรรค์ วัดได้ 43.00 ลบ.ม./วินาที (เมื่อวาน 47.00 ลบ.ม./วินาที) ต่ำกว่าตลิ่ง 5.60 เมตร **มีแนวโน้มลดลง**

แม่น้ำน่าน ปริมาณน้ำไหลผ่านที่สถานี N.67 อ.ชุมแสง จ.นครสวรรค์ วัดได้ 178.00 ลบ.ม./วินาที (เมื่อวาน 171.00 ลบ.ม./วินาที) ต่ำกว่าตลิ่ง 8.79 เมตร **มีแนวโน้มเพิ่มขึ้น**

แม่น้ำเจ้าพระยา ปริมาณน้ำไหลผ่านที่สถานี C.2 อ.เมืองนครสวรรค์ วัดได้ 197.00 ลบ.ม./วินาที (เมื่อวาน 204.00 ลบ.ม./วินาที) ต่ำกว่าตลิ่ง 8.89 เมตร **มีแนวโน้มลดลง** และมีปริมาณน้ำไหลผ่านท้ายเขื่อนเจ้าพระยา (C.13) ในอัตรา 80.00 ลบ.ม./วินาที (เมื่อวาน 80.00 ลบ.ม./วินาที) ไหลผ่านสถานีวัดน้ำ C.29A อ.บางไทร มีปริมาณน้ำไหลผ่านเฉลี่ย 117.00 ลบ.ม./วินาที (เมื่อวาน 119.00 ลบ.ม./วินาที)

2.5 สภาพน้ำในอ่างเก็บน้ำขนาดกลาง (ข้อมูล วันที่ 12 เม.ย. 64)

ข้อมูลวันที่ 12 เมษายน 2564																			
สรุปอ่างขนาดกลางที่มีปริมาณในช่วง <=30 % 31 - 50 % >50-80% >80 - 100 % และ >100 %																			
		31 - 50 %				>50-80%				>80 - 100 %				>100 %					
ภาค	จำนวน	สขป.	จำนวน	ภาค	จำนวน	สขป.	จำนวน	ภาค	จำนวน	สขป.	จำนวน	ภาค	จำนวน	สขป.	จำนวน	ภาค	จำนวน	สขป.	จำนวน
เหนือ	27	1	5	เหนือ	28	1	6	เหนือ	16	1	4	เหนือ	4	1	0	เหนือ	0	1	0
		2	16			2	15			2	4			2	4			2	0
		3	1			3	1			3	3			3	0			3	0
		4	5			4	6			4	5			4	0			4	0
ตะวันออก เฉียงเหนือ	60	5	23	ตะวันออก เฉียงเหนือ	65	5	14	ตะวันออก เฉียงเหนือ	73	5	11	ตะวันออก เฉียงเหนือ	20	5	5	ตะวันออก เฉียงเหนือ	0	5	0
		6	17			6	16			6	18			6	1			6	0
		7	10			7	15			7	16			7	6			7	0
		8	10			8	20			8	28			8	8			8	0
ตะวันออก	10	9	10	ตะวันออก	18	9	18	ตะวันออก	21	9	21	ตะวันออก	2	9	2	ตะวันออก	0	9	0
กลาง	6	10	5	กลาง	9	10	9	กลาง	6	10	5	กลาง	1	10	0	กลาง	0	10	0
		11	0			11	0			11	0			11	0			11	0
		12	1			12	0			12	1			12	1			12	0
ตะวันตก	1	13	1	ตะวันตก	0	13	0	ตะวันตก	5	13	5	ตะวันตก	1	13	1	ตะวันตก	0	13	0
ใต้	4	14	4	ใต้	3	14	2	ใต้	26	14	10	ใต้	5	14	0	ใต้	1	14	1
		15	0			15	1			15	12			15	0			15	0
		16	0			16	0			16	3			16	5			16	0
		17	0			17	0			17	1			17	0			17	0
		รวม	108			รวม	108			รวม	123			รวม	123			รวม	147

รวมทั้งหมด 412 แห่ง

