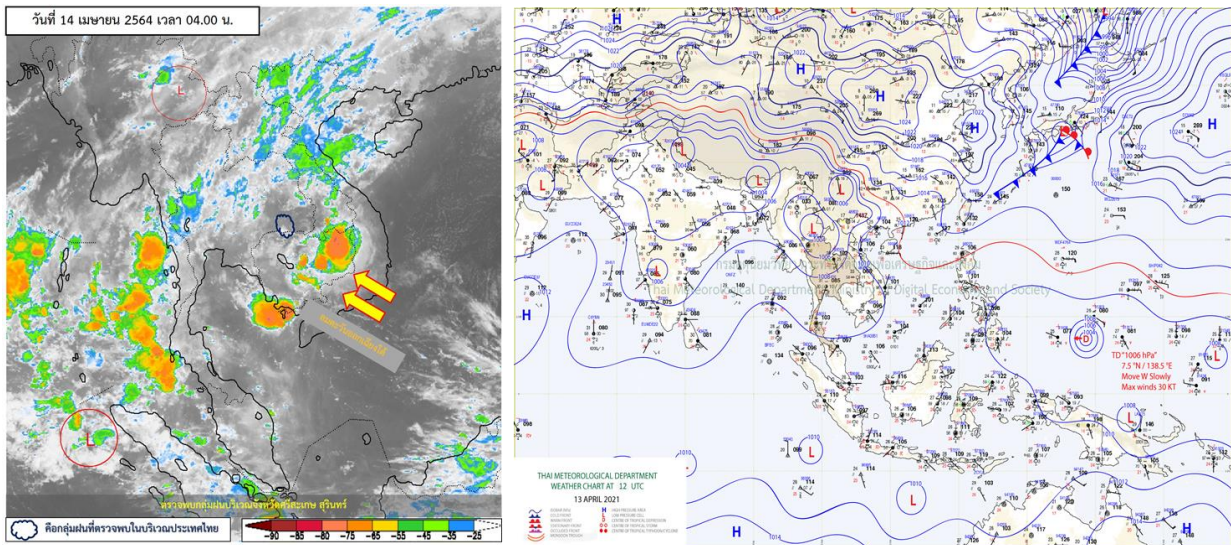




รายงานสรุปศูนย์ปฏิบัติการน้ำอัจฉริยะ
เรื่อง สถานการณ์น้ำและการเฝ้าระวัง
ประจำวันพุธที่ 14 เมษายน พ.ศ. 2564

1. สภาพอากาศและปริมาณฝน

1.1 สภาพอากาศ (กรมอุตุนิยมวิทยา)



ความกดอากาศต่ำเนื่องจากความร้อนปกคลุมประเทศไทยตอนบน ลักษณะเช่นนี้ทำให้ประเทศไทยตอนบนมีอากาศร้อนกับมีฟ้าหลัวในตอนกลางวัน ในขณะที่ลมใต้และลมตะวันออกเฉียงใต้ยังคงพัดปกคลุมภาคเหนือตอนล่าง ภาคตะวันออกเฉียงเหนือตอนล่าง ภาคกลาง ภาคตะวันออก รวมทั้งกรุงเทพมหานครและปริมณฑล ทำให้ประเทศไทยตอนบนมีฝนฟ้าคะนองเกิดขึ้น กับมีลมกระโชกแรงบางพื้นที่ สำหรับลมตะวันออกเฉียงใต้พัดปกคลุมทะเลอันดามัน ภาคใต้ และอ่าวไทย ทำให้ภาคใต้มีฝนฟ้าคะนองในระยะนี้

1.2 สภาพฝน

ปริมาณฝนสูงสุด 5 อันดับ จากสำนักงานทรัพยากรน้ำแห่งชาติ เวลา 07.00 น. วันที่ 13 เม.ย.64 ถึงเวลา 07.00 น. วันที่ 14 เม.ย.64 ตามลำดับ ดังนี้

1. อ.ย่านตาขาว จ.ตรัง	วัดปริมาณฝนได้	92.6	มม.
2. อ.บางขัน จ.นครศรีธรรมราช	วัดปริมาณฝนได้	89.8	มม.
3. อ.สองแคว จ.น่าน	วัดปริมาณฝนได้	88.0	มม.
4. อ.ปะเหลียน จ.ตรัง	วัดปริมาณฝนได้	82.0	มม.
5. อ.ลานสกา จ.นครศรีธรรมราช	วัดปริมาณฝนได้	75.2	มม.

2. สถานการณ์น้ำท่าและสภาพน้ำในอ่างเก็บน้ำ

2.1 สถานการณ์น้ำท่าในลุ่มน้ำต่างๆ (ข้อมูล วันที่ 14 เม.ย. 64 เวลา 06.00 น.)

แม่น้ำ	สถานี	ที่ตั้งสถานี	ตลิ่ง	ความจุ	ระดับน้ำ	ปริมาณน้ำ		ต่ำ(-) สูง(+) กว่าตลิ่ง	อยู่ใน เกณฑ์	แนวโน้ม		
						วันนี้	เมื่อวาน					
			ม.	ม. ³ / วิ.	ม.	ม. ³ / วิ.	ม. ³ / วิ.					
1. ปิง	P.1	สะพานนวมรัฐ	อำเภอเมือง	จังหวัดเชียงใหม่	3.70	445	1.43	15.05	16.45	-2.27	น้อย	ลดลง
ปิง	P.7A	สะพานบ้านห้วยยาง	อำเภอเมือง	จังหวัดกำแพงเพชร	5.34	3,000	0.25	*	*	-5.09	N/A	N/A
ปิง	P.17	บ้านท่าจั่ว	อำเภอบรรพตพิสัย	จังหวัดนครสวรรค์	39.80	2,990	34.20	43.00	40.00	-5.60	น้อย	เพิ่มขึ้น
2. วัง	W.1C	สะพานเสตุวาริ	อำเภอเมือง	จังหวัดลำปาง	5.20	651	-0.08	2.20	4.60	-5.28	น้อย	ทรงตัว
3. ยม	Y.1C	สะพานบ้านน้ำโค้ง	อำเภอเมือง	จังหวัดแพร่	8.20	993	0.15	2.25	2.76	-8.05	น้อย	ลดลง
4. น่าน	N.1	หน้าสำนักงานป่าไม้	อำเภอเมือง	จังหวัดน่าน	7.00	1,217	-0.11	12.55	10.75	-7.11	น้อย	เพิ่มขึ้น
น่าน	N.5A	สะพานเอกาทศรถ	อำเภอเมือง	จังหวัดพิษณุโลก	10.37	1,365	1.71	158.60	168.40	-8.66	น้อย	ลดลง
น่าน	N.67	สะพานบ้านเกษไชย	อำเภอชุมแสง	จังหวัดนครสวรรค์	28.30	1,579	19.53	180.00	184.00	-8.77	น้อย	ลดลง
5. เจ้าพระยา	C.2	ค่ายจิรประวัติ	อำเภอเมือง	จังหวัดนครสวรรค์	26.20	3,590	17.28	193.00	199.00	-8.92	น้อย	ลดลง
เจ้าพระยา	C.13	ท้ายเขื่อนเจ้าพระยา	อำเภอสรรพยา	จังหวัดชัยนาท	16.34	2,840	5.54	80.00	80.00	-10.80	น้อย	ทรงตัว
6. ป่าสัก	S.28	ท้ายเขื่อนป่าสักชลสิทธิ์	อำเภอพัฒนานิคม	จังหวัดลพบุรี	31.46	1,175	17.45	22.00	22.00	-14.01	น้อย	ทรงตัว
7. มูล	M.7	สะพานเสรีประชาธิปไตย	อำเภอเมือง	จังหวัดอุบลราชธานี	7.00	2,300	2.16	38.00	39.50	-4.84	น้อย	ลดลง
8. ชี	E.20A	บ้านบ้านฟ้าหยาด	อำเภอมหาชนะชัย	จังหวัดยโสธร	10.00	1,220	3.48	27.16	25.32	-6.52	น้อย	เพิ่มขึ้น
9. เพชรบุรี	B.9	บ้านสาระเห็ด	อำเภอท่ายาง	จังหวัดเพชรบุรี	#N/A	#N/A	#N/A	#N/A	#N/A	#N/A	N/A	N/A
เพชรบุรี	B.6A	สะพานท่าเกวียน	อำเภอแก่งกระจาน	จังหวัดเพชรบุรี	#N/A	#N/A	#N/A	#N/A	#N/A	#N/A	N/A	N/A
เพชรบุรี	B.15	สะพานเทศบาล	อำเภอเมือง	จังหวัดเพชรบุรี	#N/A	#N/A	#N/A	#N/A	#N/A	#N/A	N/A	N/A
10. ทะเลสาบสงขลา	X.44	คลองจูดะเมา	อำเภอหาดใหญ่	จังหวัดสงขลา	7.40	534	1.21	47.85	28.95	-6.19	น้อย	เพิ่มขึ้น
ทะเลสาบสงขลา	X.170	บ้านคลองลำ	อำเภอศรีนครินทร์	จังหวัดพัทลุง	25.20	290	20.80	5.00	4.75	-4.40	น้อย	เพิ่มขึ้น
11. ภาคใต้ฝั่งตะวันออก	X.180	สะพานเทศบาล	อำเภอเมือง	จังหวัดชุมพร	3.80	193	0.32	24.60	25.20	-3.48	น้อย	ลดลง
ภาคใต้ฝั่งตะวันออก	X.119A	สะพานสันตสุข	อำเภอสุโขทัย	จังหวัดนครราชสีมา	8.20	203	3.90	20.00	17.25	-4.30	น้อย	เพิ่มขึ้น
ภาคใต้ฝั่งตะวันออก	X.53A	คลองชุมพร	อำเภอเมือง	จังหวัดชุมพร	9.30	143	2.05	0.25	0.35	-7.25	น้อย	ลดลง
ภาคใต้ฝั่งตะวันออก	X.212	คลองหลังสวน	อำเภอหลังสวน	จังหวัดชุมพร	6.00	1,460	0.04	73.60	73.60	-5.96	น้อย	ทรงตัว
12. ภาคใต้ฝั่งตะวันตก	X.234	บ้านป่าหมาก	อำเภอเมือง	จังหวัดตรัง	6.40	426	0.93	43.90	40.00	-5.47	น้อย	เพิ่มขึ้น

○ น้ำใช้การทั่วประเทศ (อ่างเก็บน้ำขนาดใหญ่) ณ วันที่ 14 เมษายน 2564

- ปี 2559 มีน้ำ 10,049 ล้าน ลบ.ม. คิดเป็น 21%
- ปี 2563 มีน้ำ 11,823 ล้าน ลบ.ม. คิดเป็น 25%
- ปี 2564 มีน้ำ 11,014 ล้าน ลบ.ม. คิดเป็น 23%
- ปี 2564 **มากกว่า** ปี 2559 จำนวน 965 ล้าน ลบ.ม.
- ปี 2564 **น้อยกว่า** ปี 2563 จำนวน 809 ล้าน ลบ.ม.

○ น้ำใช้การในลุ่มเจ้าพระยา ณ วันที่ 14 เมษายน 2564

- ปี 2559 มีน้ำ 2,108 ล้าน ลบ.ม. คิดเป็น 12%
- ปี 2563 มีน้ำ 2,278 ล้าน ลบ.ม. คิดเป็น 13%
- ปี 2564 มีน้ำ 2,434 ล้าน ลบ.ม. คิดเป็น 13%
- ปี 2564 **มากกว่า** ปี 2559 จำนวน 326 ล้าน ลบ.ม.
- ปี 2564 **มากกว่า** ปี 2563 จำนวน 156 ล้าน ลบ.ม.

2.2 สภาพน้ำใช้การในอ่างเก็บน้ำขนาดใหญ่ (ข้อมูล วันที่ 14 เม.ย. 64)

ภาค อ่างเก็บน้ำเขื่อน	ความจุ ที่ รนท. (ล้าน ม. ³)	ความจุ ที่ รนท. (ล้าน ม. ³)	ความจุน้ำ ใช้การ (ล้าน ม. ³)	ณ วันที่							ปริมาณน้ำ ไหลลง วันนี้ (ล้าน ม. ³)	ปริมาณน้ำ ระบาย วันนี้ (ล้าน ม. ³)
				ปี 2563		ปี 2564						
				ปริมาตร (ล้าน ม. ³)	% รณท.	ปริมาตร (ล้าน ม. ³)	% รณท.	ปริมาตรใช้การ (ล้าน ม. ³)	% รณท.	% ใช้การ		
ภาคเหนือ												
ภูมิพล*	13,462	13,462	9,662	4,651	35	4,670	35	870	6	9	4.25	6.00
สิริกิติ์*	10,508	9,510	6,660	3,862	41	3,910	41	1,060	11	16	7.36	14.41
แม่จัดสมบูรณ์ชล	323	265	253	53	20	95	36	83	31	33	0.02	0.22
แม่กวางอุดมธารา	295	263	249	61	23	52	20	38	14	15	0.13	0.24
ก๊วลม	106	106	103	52	49	53	50	49	46	48	0.65	0.65
ก๊วคหมา	209	170	164	54	32	48	28	42	25	26	0.00	0.26
แควน้อยบำรุงแดน	1,080	939	896	312	33	315	34	272	29	30	0.94	1.12
แม่มอก	110	110	94	26	24	35	32	19	17	20	0.02	0.02
รวมภาคเหนือ	26,093	24,825	18,080	9,071	37	9,177	37	2,432	10	13	13.37	22.93
ภาคตะวันออกเฉียงเหนือ												
ห้วยหลวง	136	136	129	35	26	40	29	33	25	26	0.00	0.11
น้ำอูน	780	520	475	197	38	183	35	138	26	29	0.17	0.00
น้ำพุง*	200	165	157	69	42	68	41	60	37	38	0.03	0.20
จุฬาภรณ์*	181	164	127	39	24	73	45	36	22	29	0.27	0.00
อุบลรัตน์*	4,640	2,431	1,850	361	15	929	38	348	14	19	0.06	5.09
ลำปาว	2,450	1,980	1,880	731	37	494	25	394	20	21	1.51	3.25
ลำตะคอง	445	314	292	107	34	253	80	230	73	79	0.16	0.43
ลำพระเพลิง	242	155	154	13	9	94	61	93	60	60	0.55	0.00
มูลบন	350	141	134	30	21	105	75	98	70	73	0.02	0.38
ลำแจะ	325	275	268	50	18	157	57	150	54	56	0.53	0.64
ลำนางรอง	197	121	118	20	16	83	68	79	65	67	0.00	0.00
สิรินธร*	1,966	1,966	1,135	1,152	59	1,179	60	347	18	31	0.77	3.56
รวมภาค ตอน.	11,911	8,368	6,718	2,804	34	3,657	44	2,007	24	30	4.07	13.66
ภาคกลาง												
ป่าสักชลสิทธิ์	960	960	957	150	16	235	25	232	24	24	0.94	1.30
ทับเสลา	190	160	143	33	20	52	33	35	22	25	0.00	0.00
กระเสียว	390	299	259	55	18	125	42	85	28	33	0.06	0.04
รวมภาคกลาง	1,540	1,419	1,359	237	17	413	29	353	25	26	1.00	1.34
ภาคตะวันตก												
ศรีนครินทร์*	18,770	17,745	7,480	13,234	75	11,830	67	1,565	9	21	7.59	13.00
วชิราลงกรณ์*	11,000	8,860	5,848	4,947	56	3,801	43	789	9	13	1.08	7.09
รวมภาคตะวันตก	29,770	26,605	13,328	18,181	68	15,630	59	2,353	9	18	8.67	20.09
ภาคตะวันออก												
ขุนด่านปราการชล	225	224	219	46	21	52	23	48	21	22	0.03	1.19
คลองสิียด	450	420	390	56	13	70	17	40	9	10	0.20	0.13
บางพระ	127	117	105	27	23	52	44	40	34	38	0.10	0.22
หนองปลาไหล	206	164	150	22	14	121	74	107	66	72	0.81	0.22
ประแสร์	322	295	275	43	15	172	58	152	52	55	0.00	0.35
นฤปดินทรจินดา	338	295	276	112	38	104	35	84	29	31	0.33	1.27
รวมภาคตะวันออก	1,668	1,515	1,415	307	20	571	38	471	31	33	1.48	3.38
ภาคใต้												
แก่งกระจาน	900	710	645	292	41	319	45	254	36	39	1.20	3.28
ปราณบุรี	490	391	373	158	40	244	62	226	58	61	0.04	0.19
รัชชประภา*	6,144	5,639	4,287	3,075	55	3,397	60	2,045	36	48	3.56	7.04
บางกลาง*	1,590	1,454	1,178	1,022	70	1,149	79	873	60	74	3.95	4.26
รวมภาคใต้	9,124	8,194	6,484	4,548	56	5,108	62	3,398	41	52	8.76	14.77
รวมทั้งประเทศ	80,106	70,926	47,384	35,147	50	34,557	49	11,014	16	23	37.36	76.17

ต่ำกว่า 30 %
รวม 17 แห่ง

ตั้งแต่ 31 - 50%
รวม 9 แห่ง

ตั้งแต่ 51-80%
รวม 9 แห่ง

มากกว่า 80%
รวม 0 แห่ง

2.3 สภาพน้ำในอ่างเก็บน้ำ 4 เขื่อนหลักกลุ่มเจ้าพระยา (ข้อมูล วันที่ 14 เม.ย. 64)

สภาพน้ำในอ่างเก็บน้ำ ภูมิพล สิริกิติ์ แควน้อยฯ และป่าสักฯ วันที่ 14 เมษายน 2564

อ่างเก็บน้ำ	ปริมาณน้ำในอ่างฯ		ปริมาณน้ำใช้การได้		ปริมาณน้ำไหลลงอ่างฯ		ปริมาณน้ำระบาย		รับน้ำได้อีก	เปรียบเทียบใช้การ - น้อยกว่า / + มากกว่า ปี 2559
	ปริมาณน้ำ	% ความจุ	ปริมาณน้ำ	% ใช้การ	วันนี้	เมื่อวาน	วันนี้	เมื่อวาน		
ภูมิพล	4,670	35	870	9	4.25	2.93	6.00	6.00	8,792	343
สิริกิติ์	3,910	41	1,060	16	7.36	7.35	14.41	14.41	5,600	-5
ภูมิพล+สิริกิติ์	8,579	37	1,929	12	11.61	10.28	20.41	20.41	14,393	338
แควน้อยฯ	315	34	272	30	0.94	0.94	1.12	1.12	624	31
ป่าสักชลสิทธิ์	235	25	232	24	0.94	0.00	1.30	1.30	725	-44
รวมทั้งหมด	9,130	37	2,434	13	13.50	11.22	22.83	22.84	15,741	326

(หน่วย : ล้าน ลบ.ม.)

2.4 สถานการณ์น้ำลุ่มน้ำเจ้าพระยา

แม่น้ำปิง ปริมาณน้ำไหลผ่านที่สถานี P.17 อ.บรรพตพิสัย จ.นครสวรรค์ วัดได้ 43.00 ลบ.ม./วินาที (เมื่อวาน 40.00 ลบ.ม./วินาที) ต่ำกว่าตลิ่ง 5.63 เมตร **มีแนวโน้มเพิ่มขึ้น**

แม่น้ำน่าน ปริมาณน้ำไหลผ่านที่สถานี N.67 อ.ชุมแสง จ.นครสวรรค์ วัดได้ 180.00 ลบ.ม./วินาที (เมื่อวาน 184.00 ลบ.ม./วินาที) ต่ำกว่าตลิ่ง 8.77 เมตร **มีแนวโน้มลดลง**

แม่น้ำเจ้าพระยา ปริมาณน้ำไหลผ่านที่สถานี C.2 อ.เมืองนครสวรรค์ วัดได้ 193.00 ลบ.ม./วินาที (เมื่อวาน 199.00 ลบ.ม./วินาที) ต่ำกว่าตลิ่ง 8.92 เมตร **มีแนวโน้มลดลง** และมีปริมาณน้ำไหลผ่านท้ายเขื่อนเจ้าพระยา (C.13) ในอัตรา 80.00 ลบ.ม./วินาที (เมื่อวาน 80.00 ลบ.ม./วินาที) ไหลผ่านสถานีวัดน้ำ C.29A อ.บางไทร มีปริมาณน้ำไหลผ่านเฉลี่ย 110.00 ลบ.ม./วินาที (เมื่อวาน 112.00 ลบ.ม./วินาที)

2.5 สภาพน้ำในอ่างเก็บน้ำขนาดกลาง (ข้อมูล วันที่ 14 เม.ย. 64)

ข้อมูลวันที่ 14 เมษายน 2564																			
สรุปอ่างขนาดกลางที่มีปริมาณในขวง <=30 % 31 - 50 % >50-80% >80 - 100 % และ >100 %																			
		31 - 50 %				>50-80%				>80 - 100 %				>100 %					
ภาค	จำนวน	สขป.	จำนวน	ภาค	จำนวน	สขป.	จำนวน	ภาค	จำนวน	สขป.	จำนวน	ภาค	จำนวน	สขป.	จำนวน	ภาค	จำนวน	สขป.	จำนวน
เหนือ	28	1	5	เหนือ	28	1	6	เหนือ	15	1	4	เหนือ	4	1	0	เหนือ	0	1	0
		2	17			2	14			2	4			2	4			2	0
		3	1			3	1			3	3			3	0			3	0
		4	5			4	7			4	4			4	0			4	0
ตะวันออก เฉียงเหนือ	61	5	23	ตะวันออก เฉียงเหนือ	64	5	14	ตะวันออก เฉียงเหนือ	73	5	11	ตะวันออก เฉียงเหนือ	20	5	5	ตะวันออก เฉียงเหนือ	0	5	0
		6	17			6	16			6	18			6	1			6	0
		7	11			7	14			7	16			7	6			7	0
		8	10			8	20			8	28			8	8			8	0
ตะวันออก	9	9	9	ตะวันออก	19	9	19	ตะวันออก	21	9	21	ตะวันออก	2	9	2	ตะวันออก	0	9	0
กลาง	6	10	5	กลาง	9	10	9	กลาง	6	10	5	กลาง	1	10	0	กลาง	0	10	0
		11	0			11	0			11	0			11	0			11	0
		12	1			12	0			12	1			12	1			12	0
ตะวันตก	1	13	1	ตะวันตก	0	13	0	ตะวันตก	5	13	5	ตะวันตก	1	13	1	ตะวันตก	0	13	0
ใต้	4	14	4	ใต้	3	14	2	ใต้	25	14	10	ใต้	6	14	0	ใต้	1	14	1
		15	0			15	1			15	12			15	0			15	0
		16	0			16	0			16	2			16	6			16	0
		17	0			17	0			17	1			17	0			17	0
		รวม	109			รวม	109			รวม	123			รวม	123			รวม	145

รวมทั้งหมด 412 แห่ง

