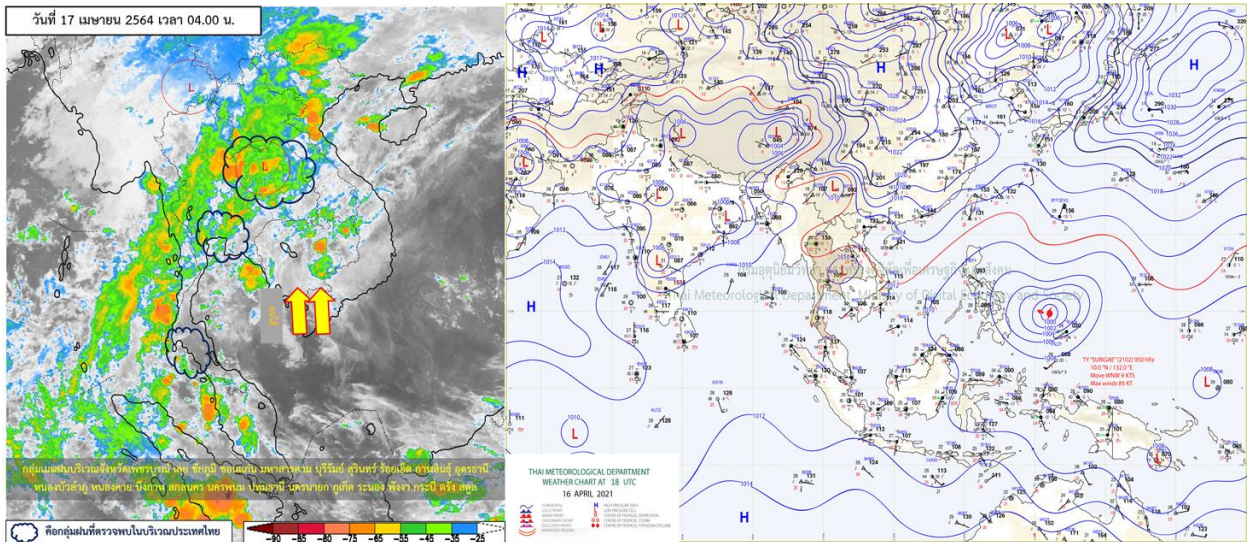




รายงานสรุปศูนย์ปฏิบัติการน้ำอัจฉริยะ  
เรื่อง สถานการณ์น้ำและการเฝ้าระวัง  
ประจำวันเสาร์ที่ 17 เมษายน พ.ศ. 2564

## 1. สภาพอากาศและปริมาณฝน

### 1.1 สภาพอากาศ (กรมอุตุนิยมวิทยา)



บริเวณภาคเหนือ ภาคตะวันออกเฉียงเหนือ ภาคตะวันออก และภาคกลาง รวมทั้งกรุงเทพมหานครและปริมณฑล มีพายุฤดูร้อนเกิดขึ้น โดยมีลักษณะของพายุฝนฟ้าคะนอง ลมกระโชกแรง มีลูกเห็บตก รวมถึงอาจมีฟ้าผ่าเกิดขึ้นกับมีฝนตกหนักบางแห่ง ขอให้ประชาชนบริเวณดังกล่าวระมัดระวังอันตรายจากพายุฤดูร้อน รวมทั้งฟ้าผ่าไว้ด้วย ทั้งนี้เนื่องจากบริเวณความกดอากาศสูงหรือมวลอากาศเย็นกำลังปานกลางจากประเทศจีนแผ่ลงมาปกคลุมประเทศเวียดนามตอนบนและทะเลจีนใต้ ส่งผลทำให้มีลมใต้และลมตะวันออกเฉียงใต้พัดนำความชื้นจากทะเลจีนใต้เข้าปกคลุมภาคตะวันออกเฉียงเหนือตอนล่าง ภาคกลาง ภาคตะวันออก รวมทั้งกรุงเทพมหานครและปริมณฑล ประกอบกับมีคลื่นกระแสลมฝ่ายตะวันตกเคลื่อนเข้าปกคลุมภาคเหนือ และภาคตะวันออกเฉียงเหนือสำหรับทะเลอันดามันและภาคใต้มีลมใต้และลมตะวันออกเฉียงใต้พัดปกคลุม ทำให้ภาคใต้ฝั่งตะวันตกมีฝนตกหนักบางแห่ง

### 1.2 สภาพฝน

**ปริมาณฝนสูงสุด 5 อันดับ** จากสำนักงานทรัพยากรน้ำแห่งชาติ เวลา 07.00 น. วันที่ 16 เม.ย.64 ถึงเวลา 07.00 น. วันที่ 17 เม.ย.64 ตามลำดับ ดังนี้

1. อ.ศรีสำโรง จ.สุโขทัย	วัดปริมาณฝนได้	97.0	มม.
2. อ.เทพสถิต จ.ชัยภูมิ	วัดปริมาณฝนได้	89.5	มม.
3. อ.นครไทย จ.พิษณุโลก	วัดปริมาณฝนได้	77.0	มม.
4. อ.แม่สะเรียง จ.แม่ฮ่องสอน	วัดปริมาณฝนได้	75.0	มม.
5. อ.เมืองปาน จ.ลำปาง	วัดปริมาณฝนได้	74.5	มม.

## 2. สถานการณ์น้ำท่าและสภาพน้ำในอ่างเก็บน้ำ

### 2.1 สถานการณ์น้ำท่าในลุ่มน้ำต่างๆ (ข้อมูล วันที่ 17 เม.ย. 64 เวลา 06.00 น.)

แม่น้ำ	สถานี	ที่ตั้งสถานี	ที่ตั้ง	ความจุ	ระดับน้ำ	ปริมาณน้ำ		ต่ำ(-) สูง(+) กว่าคลัง	อยู่ใน	แนวโน้ม	
						วันนี้	เมื่อวาน				
			ม.	ม. <sup>3</sup> / ไร่.	ม.	ม. <sup>3</sup> / ไร่.	ม. <sup>3</sup> / ไร่.				
1. ปิง	P.1	สะพานนารัฐ อำเภอเมือง	จังหวัดเชียงใหม่	3.70	445	1.57	19.95	10.50	-2.13	น้อย	เพิ่มขึ้น
ปิง	P.7A	สะพานบ้านห้วยยาง อำเภอเมือง	จังหวัดกำแพงเพชร	5.34	3,000	0.26	*	*	-5.08	N/A	N/A
ปิง	P.17	บ้านท่าจิว อำเภอบรรพตพิสัย	จังหวัดนครสวรรค์	39.80	2,990	34.21	44.00	46.00	-5.59	น้อย	ลดลง
2. วัง	W.1C	สะพานเสตุวาริ อำเภอเมือง	จังหวัดลำปาง	5.20	651	0.16	5.20	1.10	-5.04	น้อย	ทรงตัว
3. ยม	Y.1C	สะพานบ้านน้ำโค้ง อำเภอเมือง	จังหวัดแพร่	8.20	993	0.13	2.15	2.00	-8.07	น้อย	เพิ่มขึ้น
4. น่าน	N.1	น้ำสำนักงานป่าไม้ อำเภอเมือง	จังหวัดน่าน	7.00	1,217	-0.15	10.75	7.84	-7.15	น้อย	เพิ่มขึ้น
น่าน	N.5A	สะพานเอกาทศรถ อำเภอเมือง	จังหวัดพิษณุโลก	10.37	1,365	1.97	177.30	151.90	-8.40	น้อย	เพิ่มขึ้น
น่าน	N.67	สะพานบ้านเกยไชย อำเภอชุมแสง	จังหวัดนครสวรรค์	28.30	1,579	18.91	128.00	137.00	-9.39	น้อย	ลดลง
5. เจ้าพระยา	C.2	ค่ายจิรประวัติ อำเภอเมือง	จังหวัดนครสวรรค์	26.20	3,590	17.03	167.00	177.00	-9.17	น้อย	ลดลง
เจ้าพระยา	C.13	ท้ายเขื่อนเจ้าพระยา อำเภอสรรพยา	จังหวัดชัยนาท	16.34	2,840	5.78	100.00	80.00	-10.56	น้อย	เพิ่มขึ้น
6. ป่าสัก	S.28	ท้ายเขื่อนป่าสักชลสิทธิ์ อำเภอพัฒนานิคม	จังหวัดลพบุรี	31.46	1,175	17.59	25.00	25.00	-13.87	น้อย	ทรงตัว
7. มูล	M.7	สะพานเสรีประชาธิปไตย อำเภอเมือง	จังหวัดอุบลราชธานี	7.00	2,300	2.16	38.00	38.50	-4.84	น้อย	ลดลง
8. ซี	E.20A	บ้านบ้านฟ้าหยาด อำเภอห้วยทับเนียง	จังหวัดโลธร	10.00	1,220	3.61	29.81	28.79	-6.39	น้อย	เพิ่มขึ้น
9. เพชรบุรี	B.9	บ้านสาระเห็ด อำเภอท่ายาง	จังหวัดเพชรบุรี	6.60	355	3.12	36.80	34.80	-3.48	น้อย	เพิ่มขึ้น
เพชรบุรี	B.6A	สะพานท่าเวียง อำเภอแก่งกระจาน	จังหวัดเพชรบุรี	6.00	260	0.67	1.35	1.35	-5.33	น้อย	ทรงตัว
เพชรบุรี	B.15	สะพานเทศบาล อำเภอเมือง	จังหวัดเพชรบุรี	5.40	150	0.77	5.99	5.48	-4.63	น้อย	เพิ่มขึ้น
10. ทะเลสาบสงขลา	X.44	คลองอู่ตะเภา อำเภอหาดใหญ่	จังหวัดสงขลา	7.40	534	0.64	27.90	42.60	-6.76	น้อย	ลดลง
ทะเลสาบสงขลา	X.170	บ้านคลองลำ อำเภอศรีนครินทร์	จังหวัดพัทลุง	25.20	290	20.82	5.50	5.75	-4.38	น้อย	ลดลง
11. ภาคใต้ฝั่งตะวันออก	X.180	สะพานเทศบาล อำเภอเมือง	จังหวัดชุมพร	3.80	193	0.72	36.60	30.30	-3.08	ปกติ	เพิ่มขึ้น
ภาคใต้ฝั่งตะวันออก	X.119A	สะพานสันต อำเภอสุโขทัย	จังหวัดสุโขทัย	8.20	203	3.80	17.50	22.25	-4.40	น้อย	ลดลง
ภาคใต้ฝั่งตะวันออก	X.53A	คลองชุมพร อำเภอเมือง	จังหวัดชุมพร	9.30	143	2.47	2.70	4.10	-6.83	น้อย	ลดลง
ภาคใต้ฝั่งตะวันออก	X.212	คลองหลังสวน อำเภอหลังสวน	จังหวัดชุมพร	6.00	1,460	0.32	98.80	89.80	-5.68	น้อย	เพิ่มขึ้น
12. ภาคใต้ฝั่งตะวันตก	X.234	บ้านป่าหมาก อำเภอเมือง	จังหวัดตรัง	6.40	426	1.12	50.80	56.00	-5.28	น้อย	ลดลง

#### ○ น้ำใช้การทั่วประเทศ (อ่างเก็บน้ำขนาดใหญ่) ณ วันที่ 17 เมษายน 2564

- ปี 2559 มีน้ำ 9,847 ล้าน ลบ.ม. คิดเป็น 21%
- ปี 2563 มีน้ำ 11,564 ล้าน ลบ.ม. คิดเป็น 24%
- ปี 2564 มีน้ำ 10,865 ล้าน ลบ.ม. คิดเป็น 23%
- ปี 2564 **มากกว่า** ปี 2559 จำนวน 1,018 ล้าน ลบ.ม.
- ปี 2564 **น้อยกว่า** ปี 2563 จำนวน 699 ล้าน ลบ.ม.

#### ○ น้ำใช้การในลุ่มเจ้าพระยา ณ วันที่ 17 เมษายน 2564

- ปี 2559 มีน้ำ 2,049 ล้าน ลบ.ม. คิดเป็น 11%
- ปี 2563 มีน้ำ 2,208 ล้าน ลบ.ม. คิดเป็น 12%
- ปี 2564 มีน้ำ 2,390 ล้าน ลบ.ม. คิดเป็น 13%
- ปี 2564 **มากกว่า** ปี 2559 จำนวน 341 ล้าน ลบ.ม.
- ปี 2564 **มากกว่า** ปี 2563 จำนวน 182 ล้าน ลบ.ม.

## 2.2 สภาพน้ำใช้การในอ่างเก็บน้ำขนาดใหญ่ (ข้อมูล วันที่ 17 เม.ย. 64)

ภาค อ่างเก็บน้ำเขื่อน	ความจุ ที่ รนส. (ล้าน ม.³)	ความจุ ที่ รบก. (ล้าน ม.³)	ความจุ น้ำ ใช้การ (ล้าน ม.³)	ณ วันนี้							ปริมาณน้ำ ไหลลง วันนี้ (ล้าน ม.³)	ปริมาณน้ำ ระบาย วันนี้ (ล้าน ม.³)
				ปี 2563		ปี 2564						
				ปริมาตร (ล้าน ม.³)	% รบก.	ปริมาตร (ล้าน ม.³)	% รบก.	ปริมาตรใช้การ (ล้าน ม.³)	% รบก.	% ใช้การ		
<b>ภาคเหนือ</b>												
ภูมิพล*	13,462	13,462	9,662	4,622	34	4,656	35	856	6	9	4.31	6.00
สิริกิติ์*	10,508	9,510	6,660	3,829	40	3,883	41	1,033	11	16	5.98	14.58
แม่จัดสมบูรณ์ชล	323	265	253	50	19	92	35	80	30	32	0.10	1.04
แม่กวังอุดมธารา	295	263	249	61	23	51	19	37	14	15	0.22	0.31
ก๊วลม	106	106	103	52	49	53	50	49	46	48	0.83	0.65
ก๊วคหมา	209	170	164	53	31	48	28	41	24	25	0.00	0.19
แควน้อยบำรุงแดน	1,080	939	896	307	33	315	34	272	29	30	1.12	1.12
แม่มอก	110	110	94	26	24	35	32	19	18	21	0.10	0.02
<b>รวมภาคเหนือ</b>	<b>26,093</b>	<b>24,825</b>	<b>18,080</b>	<b>9,000</b>	<b>36</b>	<b>9,132</b>	<b>37</b>	<b>2,387</b>	<b>10</b>	<b>13</b>	<b>12.66</b>	<b>23.91</b>
<b>ภาคตะวันออกเฉียงเหนือ</b>												
ห้วยหลวง	136	136	129	35	26	39	29	33	24	25	0.00	0.11
น้ำอูน	780	520	475	196	38	183	35	138	26	29	0.53	0.00
น้ำพุง*	200	165	157	68	41	68	41	60	36	38	0.03	0.20
จุฬารัตน์*	181	164	127	39	24	72	44	35	21	27	0.00	0.53
อุบลรัตน์*	4,640	2,431	1,850	359	15	916	38	335	14	18	6.37	5.07
ลำปาว	2,450	1,980	1,880	716	36	485	24	385	19	20	3.78	3.19
ลำตะคอง	445	314	292	105	33	252	80	229	73	79	0.31	1.04
ลำพระเพลิง	242	155	154	13	9	95	61	93	60	61	0.16	0.00
มูลบन	350	141	134	30	21	104	74	97	69	72	0.14	0.34
ลำแจะ	325	275	268	48	17	155	56	148	54	55	0.08	0.64
ลำนางรอง	197	121	118	19	16	83	68	80	66	67	0.37	0.00
สิรินธร*	1,966	1,966	1,135	1,137	58	1,166	59	335	17	30	2.91	3.57
<b>รวมภาค ตอน.</b>	<b>11,911</b>	<b>8,368</b>	<b>6,718</b>	<b>2,766</b>	<b>33</b>	<b>3,618</b>	<b>43</b>	<b>1,967</b>	<b>24</b>	<b>29</b>	<b>14.67</b>	<b>14.69</b>
<b>ภาคกลาง</b>												
ป่าสักชลสิทธิ์	960	960	957	146	15	232	24	229	24	24	0.26	2.16
ทับเสลา	190	160	143	33	20	52	33	35	22	25	0.00	0.00
กระเสียว	390	299	259	55	18	125	42	85	29	33	0.48	0.04
<b>รวมภาคกลาง</b>	<b>1,540</b>	<b>1,419</b>	<b>1,359</b>	<b>233</b>	<b>16</b>	<b>410</b>	<b>29</b>	<b>350</b>	<b>25</b>	<b>26</b>	<b>0.74</b>	<b>2.20</b>
<b>ภาคตะวันตก</b>												
ศรีนครินทร์*	18,770	17,745	7,480	13,175	74	11,804	67	1,539	9	21	6.37	13.06
วชิราลงกรณ์*	11,000	8,860	5,848	4,887	55	3,789	43	777	9	13	1.06	7.05
<b>รวมภาคตะวันตก</b>	<b>29,770</b>	<b>26,605</b>	<b>13,328</b>	<b>18,062</b>	<b>68</b>	<b>15,593</b>	<b>59</b>	<b>2,316</b>	<b>9</b>	<b>17</b>	<b>7.43</b>	<b>20.11</b>
<b>ภาคตะวันออก</b>												
ขุนด่านปราการชล	225	224	219	46	20	49	22	45	20	20	0.06	1.19
คลองสิียด	450	420	390	55	13	69	16	39	9	10	0.00	0.13
บางพระ	127	117	105	26	22	52	44	40	34	38	0.25	0.25
หนองปลาไหล	206	164	150	22	14	122	74	108	66	72	0.54	0.11
ประแสร์	322	295	275	40	14	171	58	151	51	55	0.50	0.34
นฤปดินทรจินดา	338	295	276	110	37	101	34	82	28	30	0.17	1.27
<b>รวมภาคตะวันออก</b>	<b>1,668</b>	<b>1,515</b>	<b>1,415</b>	<b>300</b>	<b>20</b>	<b>564</b>	<b>37</b>	<b>465</b>	<b>31</b>	<b>33</b>	<b>1.51</b>	<b>3.29</b>
<b>ภาคใต้</b>												
แก่งกระจาน	900	710	645	290	41	312	44	247	35	38	1.50	3.28
ปราณบุรี	490	391	373	155	40	244	62	227	58	61	0.79	0.19
รัชชประภา*	6,144	5,639	4,287	3,060	54	3,388	60	2,036	36	47	2.15	5.63
บางกลาง*	1,590	1,454	1,178	1,020	70	1,147	79	871	60	74	2.41	4.16
<b>รวมภาคใต้</b>	<b>9,124</b>	<b>8,194</b>	<b>6,484</b>	<b>4,525</b>	<b>55</b>	<b>5,091</b>	<b>62</b>	<b>3,381</b>	<b>41</b>	<b>52</b>	<b>6.85</b>	<b>13.26</b>
<b>รวมทั้งประเทศ</b>	<b>80,106</b>	<b>70,926</b>	<b>47,384</b>	<b>34,886</b>	<b>49</b>	<b>34,408</b>	<b>49</b>	<b>10,865</b>	<b>15</b>	<b>23</b>	<b>43.86</b>	<b>77.46</b>

ต่ำกว่า 30 %  
รวม 19 แห่ง

ตั้งแต่ 31 - 50%  
รวม 7 แห่ง

ตั้งแต่ 51-80%  
รวม 9 แห่ง

มากกว่า 80%  
รวม 0 แห่ง

## 2.3 สภาพน้ำในอ่างเก็บน้ำ 4 เขื่อนหลักกลุ่มเจ้าพระยา (ข้อมูล วันที่ 17 เม.ย. 64)

สภาพน้ำในอ่างเก็บน้ำ ภูมิพล สิริกิติ์ แควน้อยฯ และป่าสักฯ วันที่ 17 เมษายน 2564

อ่างเก็บน้ำ	ปริมาณน้ำในอ่างฯ		ปริมาณน้ำใช้การได้		ปริมาณน้ำไหลลงอ่างฯ		ปริมาณน้ำระบาย		รับน้ำได้อีก	เปรียบเทียบน้ำใช้การ - น้อยกว่า / + มากกว่า ปี 2559
	ปริมาณน้ำ	% ความจุ	ปริมาณน้ำ	% ใช้การ	วันนี้	เมื่อวาน	วันนี้	เมื่อวาน		
ภูมิพล	4,656	35	856	9	4.31	0.14	6.00	6.00	8,806	350
สิริกิติ์	3,883	41	1,033	16	5.98	5.78	14.58	14.39	5,627	-3
ภูมิพล+สิริกิติ์	8,539	37	1,889	12	10.29	5.92	20.58	20.39	14,433	347
แควน้อยฯ	315	34	272	30	1.12	0.95	1.12	1.12	624	34
ป่าสักชลสิทธิ์	232	24	229	24	0.26	0.94	2.16	2.17	728	-40
<b>รวมทั้งหมด</b>	<b>9,086</b>	<b>37</b>	<b>2,390</b>	<b>13</b>	<b>11.68</b>	<b>7.81</b>	<b>23.87</b>	<b>23.68</b>	<b>15,785</b>	<b>341</b>

(หน่วย : ล้าน ลบ.ม.)

## 2.4 สถานการณ์น้ำลุ่มน้ำเจ้าพระยา

**แม่น้ำปิง** ปริมาณน้ำไหลผ่านที่สถานี P.17 อ.บรรพตพิสัย จ.นครสวรรค์ วัดได้ 44.00 ลบ.ม./วินาที (เมื่อวาน 46.00 ลบ.ม./วินาที) ต่ำกว่าตลิ่ง 5.59 เมตร **มีแนวโน้มลดลง**

**แม่น้ำน่าน** ปริมาณน้ำไหลผ่านที่สถานี N.67 อ.ชุมแสง จ.นครสวรรค์ วัดได้ 128.00 ลบ.ม./วินาที (เมื่อวาน 137.00 ลบ.ม./วินาที) ต่ำกว่าตลิ่ง 9.39 เมตร **มีแนวโน้มลดลง**

**แม่น้ำเจ้าพระยา** ปริมาณน้ำไหลผ่านที่สถานี C.2 อ.เมืองนครสวรรค์ วัดได้ 167.00 ลบ.ม./วินาที (เมื่อวาน 177.00 ลบ.ม./วินาที) ต่ำกว่าตลิ่ง 9.17 เมตร **มีแนวโน้มลดลง** และมีปริมาณน้ำไหลผ่านท้ายเขื่อนเจ้าพระยา (C.13) ในอัตรา 100.00 ลบ.ม./วินาที (เมื่อวาน 80.00 ลบ.ม./วินาที) ไหลผ่านสถานีวัดน้ำ C.29A อ.บางไทร มีปริมาณน้ำไหลผ่านเฉลี่ย 115.00 ลบ.ม./วินาที (เมื่อวาน 112.00 ลบ.ม./วินาที)

## 2.5 สภาพน้ำในอ่างเก็บน้ำขนาดกลาง (ข้อมูล วันที่ 17 เม.ย. 64)

ข้อมูลวันที่ 17 เมษายน 2564																			
สรุปอ่างขนาดกลางที่มีปริมาณในช่วง <=30 % 31 - 50 % >50-80% >80 - 100 % และ >100 %																			
		31 - 50 %				>50-80%				>80 - 100 %				>100 %					
ภาค	จำนวน	สขป.	จำนวน	ภาค	จำนวน	สขป.	จำนวน	ภาค	จำนวน	สขป.	จำนวน	ภาค	จำนวน	สขป.	จำนวน	ภาค	จำนวน	สขป.	จำนวน
เหนือ	28	1	5	เหนือ	29	1	6	เหนือ	14	1	4	เหนือ	4	1	0	เหนือ	0	1	0
		2	17			2	15			2	3			2	4			2	0
		3	1			3	1			3	3			3	0			3	0
		4	5			4	7			4	4			4	0			4	0
ตะวันออก เฉียงเหนือ	62	5	23	ตะวันออก เฉียงเหนือ	63	5	14	ตะวันออก เฉียงเหนือ	73	5	11	ตะวันออก เฉียงเหนือ	20	5	5	ตะวันออก เฉียงเหนือ	0	5	0
		6	18			6	15			6	18			6	1			6	0
		7	11			7	13			7	17			7	6			7	0
		8	10			8	21			8	27			8	8			8	0
ตะวันออก	10	9	10	ตะวันออก	18	9	18	ตะวันออก	21	9	21	ตะวันออก	2	9	2	ตะวันออก	0	9	0
กลาง	6	10	5	กลาง	10	10	10	กลาง	5	10	4	กลาง	1	10	0	กลาง	0	10	0
		11	0			11	0			11	0			11	0				
		12	1			12	0			12	1			12	1				
ตะวันตก	1	13	1	ตะวันตก	0	13	0	ตะวันตก	5	13	5	ตะวันตก	1	13	1	ตะวันตก	0	13	0
ใต้	4	14	4	ใต้	3	14	2	ใต้	25	14	10	ใต้	6	14	0	ใต้	1	14	1
		15	0			15	1			15	12			15	0				
		16	0			16	0			16	2			16	6			16	0
		17	0			17	0			17	1			17	0			17	0
		รวม	111			รวม	111			รวม	123			รวม	123			รวม	143

รวมทั้งหมด 412 แห่ง



### 3. วิเคราะห์สถานการณ์

#### 3.1 คาดการณ์ปริมาณน้ำ (วันที่ 18 เม.ย. 64)

คาดการณ์ปริมาณน้ำไหลผ่านลุ่มน้ำปิงที่สถานี P.17 อ.บรรพตพิสัย จ.นครสวรรค์ จะมีปริมาณน้ำไหลผ่าน 44.00 ลบ.ม./วินาที **มีแนวโน้มลดลง** ลุ่มน้ำน่านที่สถานี N.67 อ.ชุมแสง จ.นครสวรรค์ จะมีปริมาณน้ำไหลผ่าน 126.00 ลบ.ม./วินาที **มีแนวโน้มลดลง** โดยจะทำให้ในลุ่มน้ำเจ้าพระยาที่สถานี C.2 อ.เมืองนครสวรรค์ จ.นครสวรรค์ จะมีปริมาณน้ำไหลผ่าน 170.00 ลบ.ม./วินาที **มีแนวโน้มลดลง**

#### 4. รายงานสถานการณ์ค่าความเค็ม (ข้อมูล วันที่ 17 เม.ย. 64 เวลา 07:00 น.)

แม่น้ำ	สถานีเฝ้าระวัง	เกณฑ์เฝ้าระวัง (กรัม/ลิตร)	ค่าความเค็ม (กรัม/ลิตร)
เจ้าพระยา	ประปาสำแล	0.25	0.16
ปราจีน-บางปะกง	บางคาง	2	0.06
ท่าจีน	ด้านนอกคลองจินดา	0.75	0.42
	ด้านในคลองจินดา	0.75	0.39
แม่กลอง	ปากคลองดำเนินสะดวก	2	0.14