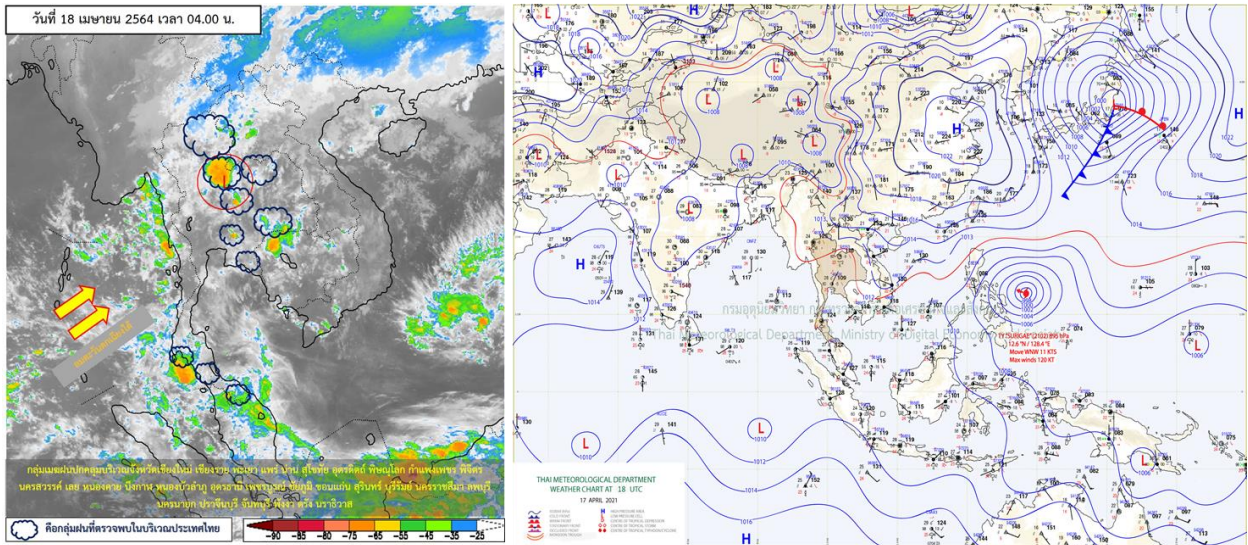




รายงานสรุปศูนย์ปฏิบัติการน้ำอัจฉริยะ
เรื่อง สถานการณ์น้ำและการเฝ้าระวัง
ประจำวันอาทิตย์ที่ 18 เมษายน พ.ศ. 2564

1. สภาพอากาศและปริมาณฝน

1.1 สภาพอากาศ (กรมอุตุนิยมวิทยา)



บริเวณความกดอากาศสูงหรือมวลอากาศเย็นกำลังปานกลางจากประเทศจีนแผ่ลงมาปกคลุมภาคตะวันออกเฉียงเหนือตอนบนและทะเลจีนใต้ ส่งผลทำให้มีลมใต้และลมตะวันออกเฉียงใต้พัดปกคลุมภาคเหนือตอนล่าง ภาคตะวันออกเฉียงเหนือตอนล่าง ภาคกลางตอนล่าง ภาคตะวันออก รวมทั้งกรุงเทพมหานครและปริมณฑล ประกอบกับมีคลื่นกระแสลมฝ่ายตะวันตกจะเคลื่อนผ่านภาคเหนือ ภาคตะวันออกเฉียงเหนือตอนบน และภาคกลาง ในขณะที่บริเวณประเทศไทยตอนบนมีอากาศร้อน ลักษณะเช่นนี้ทำให้ประเทศไทยตอนบนมีพายุฤดูร้อนเกิดขึ้น โดยมีลักษณะของพายุฝนฟ้าคะนอง ลมกระโชกแรง ฝนตกหนัก และลูกเห็บตกบางแห่ง รวมถึงอาจมีฟ้าผ่าเกิดขึ้นได้ สำหรับบริเวณทะเลอันดามันภาคใต้ และอ่าวไทยมีลมตะวันออกเฉียงใต้พัดปกคลุม ทำให้ภาคใต้ยังคงมีฝนฟ้าคะนองเกิดขึ้นและมีฝนตกหนักบางแห่ง

1.2 สภาพฝน

ปริมาณฝนสูงสุด 5 อันดับ จากสำนักงานทรัพยากรน้ำแห่งชาติ เวลา 07.00 น. วันที่ 17 เม.ย.64 ถึงเวลา 07.00 น. วันที่ 18 เม.ย.64 ตามลำดับ ดังนี้

1. อ.ทุ่งเสลี่ยม จ.สุโขทัย	วัดปริมาณฝนได้	100.6	มม.
2. อ.ทุ่งสง จ.นครศรีธรรมราช	วัดปริมาณฝนได้	88.2	มม.
3. อ.เมืองนครศรีธรรมราช จ.นครศรีธรรมราช	วัดปริมาณฝนได้	83.8	มม.
4. อ.บางสะพาน จ.ประจวบคีรีขันธ์	วัดปริมาณฝนได้	67.8	มม.
5. อ.ฮอด จ.เชียงใหม่	วัดปริมาณฝนได้	60.0	มม.

2. สถานการณ์น้ำท่าและสภาพน้ำในอ่างเก็บน้ำ

2.1 สถานการณ์น้ำท่าในลุ่มน้ำต่างๆ (ข้อมูล วันที่ 18 เม.ย. 64 เวลา 06.00 น.)

แม่น้ำ	สถานี	ที่ตั้งสถานี	ตลิ่ง	ความจุ	ระดับน้ำ	ปริมาณน้ำ		ต่ำ(-) สูง(+) กว่าตลิ่ง	อยู่ใน	แนวโน้ม	
						วันนี้	เมื่อวาน				
			ม.	ม. ³ / ไร่.	ม.	ม. ³ / ไร่.	ม. ³ / ไร่.				
1. ปิง	P.1	สะพานนารัฐ อำเภอเมือง	จังหวัดเชียงใหม่	3.70	445	0.00	0.00	19.95	-3.70	น้อย	ลดลง
ปิง	P.7A	สะพานบ้านห้วยยาง อำเภอเมือง	จังหวัดกำแพงเพชร	5.34	3,000	0.25	*	*	-5.09	N/A	N/A
ปิง	P.17	บ้านท่าจั่ว อำเภอบรรพตพิสัย	จังหวัดนครสวรรค์	39.80	2,990	34.21	44.00	44.00	-5.59	น้อย	ทรงตัว
2. วัง	W.1C	สะพานเสตุวาริ อำเภอเมือง	จังหวัดลำปาง	5.20	651	0.00	0.00	5.20	-5.20	น้อย	ทรงตัว
3. ยม	Y.1C	สะพานบ้านน้ำโค้ง อำเภอเมือง	จังหวัดแพร่	8.20	993	0.00	0.00	2.15	-8.20	น้อย	ลดลง
4. น่าน	N.1	น้ำสำนักงานป่าไม้ อำเภอเมือง	จังหวัดน่าน	7.00	1,217	0.00	0.00	10.75	-7.00	น้อย	ลดลง
น่าน	N.5A	สะพานเอกาทศรถ อำเภอเมือง	จังหวัดพิษณุโลก	10.37	1,365	2.10	187.50	177.30	-8.27	น้อย	เพิ่มขึ้น
น่าน	N.67	สะพานบ้านเกษไชย อำเภอชุมแสง	จังหวัดนครสวรรค์	28.30	1,579	18.87	125.00	128.00	-9.43	น้อย	ลดลง
5. เจ้าพระยา	C.2	ค่ายจิรประวัติ อำเภอเมือง	จังหวัดนครสวรรค์	26.20	3,590	16.99	163.00	167.00	-9.21	น้อย	ลดลง
เจ้าพระยา	C.13	ท้ายเขื่อนเจ้าพระยา อำเภอสรรพยา	จังหวัดชัยนาท	16.34	2,840	5.78	100.00	100.00	-10.56	น้อย	ทรงตัว
6. ป่าสัก	S.28	ท้ายเขื่อนป่าสักชลสิทธิ์ อำเภอพัฒนานิคม	จังหวัดลพบุรี	31.46	1,175	17.52	23.00	25.00	-13.94	น้อย	ลดลง
7. มูล	M.7	สะพานเสรีประชาธิปไตย อำเภอเมือง	จังหวัดอุบลราชธานี	7.00	2,300	2.15	37.50	38.00	-4.85	น้อย	ลดลง
8. ซี	E.20A	บ้านบ้านฟ้าหยาด อำเภอห้วยทับเนียง	จังหวัดโลธร	10.00	1,220	3.67	31.04	29.81	-6.33	น้อย	เพิ่มขึ้น
9. เพชรบุรี	B.9	บ้านสาระเห็ด อำเภอท่ายาง	จังหวัดเพชรบุรี	6.60	355	2.97	30.80	36.80	-3.63	น้อย	ลดลง
เพชรบุรี	B.6A	สะพานท่าเกวียน อำเภอแก่งกระจาน	จังหวัดเพชรบุรี	6.00	260	0.65	1.25	1.35	-5.35	น้อย	ลดลง
เพชรบุรี	B.15	สะพานเทศบาล อำเภอเมือง	จังหวัดเพชรบุรี	5.40	150	0.77	5.99	5.99	-4.63	น้อย	ทรงตัว
10. ทะเลสาบสงขลา	X.44	คลองอู่ตะเภา อำเภอหาดใหญ่	จังหวัดสงขลา	7.40	534	1.12	44.70	27.90	-6.28	น้อย	เพิ่มขึ้น
ทะเลสาบสงขลา	X.170	บ้านคลองลำ อำเภอศรีนครินทร์	จังหวัดพัทลุง	25.20	290	20.83	5.75	5.50	-4.37	น้อย	เพิ่มขึ้น
11. ภาคใต้ฝั่งตะวันออก	X.180	สะพานเทศบาล อำเภอเมือง	จังหวัดชุมพร	3.80	193	0.76	37.80	36.60	-3.04	ปกติ	เพิ่มขึ้น
ภาคใต้ฝั่งตะวันออก	X.119A	สะพานสันต อำเภอสุโขทัย	จังหวัดนครราชสีมา	8.20	203	3.78	17.00	17.50	-4.42	น้อย	ลดลง
ภาคใต้ฝั่งตะวันออก	X.53A	คลองชุมพร อำเภอเมือง	จังหวัดชุมพร	9.30	143	2.18	0.90	2.70	-7.12	น้อย	ลดลง
ภาคใต้ฝั่งตะวันออก	X.212	คลองหลังสวน อำเภอหลังสวน	จังหวัดชุมพร	6.00	1,460	0.44	110.00	98.80	-5.56	น้อย	เพิ่มขึ้น
12 ภาคใต้ฝั่งตะวันตก	X.234	บ้านป่าหมาก อำเภอเมือง	จังหวัดตรัง	6.40	426	0.95	44.50	50.80	-5.45	น้อย	ลดลง

○ น้ำใช้การทั่วประเทศ (อ่างเก็บน้ำขนาดใหญ่) ณ วันที่ 18 เมษายน 2564

- ปี 2559 มีน้ำ 9,770 ล้าน ลบ.ม. คิดเป็น 21%
- ปี 2563 มีน้ำ 11,484 ล้าน ลบ.ม. คิดเป็น 24%
- ปี 2564 มีน้ำ 10,820 ล้าน ลบ.ม. คิดเป็น 23%
- ปี 2564 **มากกว่า** ปี 2559 จำนวน 1,050 ล้าน ลบ.ม.
- ปี 2564 **น้อยกว่า** ปี 2563 จำนวน 664 ล้าน ลบ.ม.

○ น้ำใช้การในลุ่มเจ้าพระยา ณ วันที่ 18 เมษายน 2564

- ปี 2559 มีน้ำ 2,029 ล้าน ลบ.ม. คิดเป็น 11%
- ปี 2563 มีน้ำ 2,193 ล้าน ลบ.ม. คิดเป็น 12%
- ปี 2564 มีน้ำ 2,382 ล้าน ลบ.ม. คิดเป็น 13%
- ปี 2564 **มากกว่า** ปี 2559 จำนวน 353 ล้าน ลบ.ม.
- ปี 2564 **มากกว่า** ปี 2563 จำนวน 189 ล้าน ลบ.ม.

2.2 สภาพน้ำใช้การในอ่างเก็บน้ำขนาดใหญ่ (ข้อมูล วันที่ 18 เม.ย. 64)

ภาค อ่างเก็บน้ำเขื่อน	ความจุ ที่ รนท. (ล้าน ม.³)	ความจุ ที่ รนท. (ล้าน ม.³)	ความจุน้ำ ใช้การ (ล้าน ม.³)	ณ วันที่							ปริมาณน้ำ ไหลลง วันนี้ (ล้าน ม.³)	ปริมาณน้ำ ระบาย วันนี้ (ล้าน ม.³)
				ปี 2563		ปี 2564						
				ปริมาตร (ล้าน ม.³)	% รณท.	ปริมาตร (ล้าน ม.³)	% รณท.	ปริมาตรใช้การ (ล้าน ม.³)	% รณท.	% ใช้การ		
ภาคเหนือ												
ภูมิพล*	13,462	13,462	9,662	4,622	34	4,658	35	858	6	9	8.39	6.00
สิริกิติ์*	10,508	9,510	6,660	3,817	40	3,875	41	1,025	11	15	6.04	13.03
แม่จัดสมบูรณ์ชล	323	265	253	48	18	92	35	80	30	32	0.19	0.04
แม่กวางอุดมธารา	295	263	249	61	23	51	20	37	14	15	0.52	0.27
ก๊วลม	106	106	103	51	48	53	50	49	46	48	0.56	0.65
ก๊วคหมา	209	170	164	53	31	47	28	41	24	25	0.04	0.15
แควน้อยบำรุงแดน	1,080	939	896	305	32	315	34	272	29	30	1.58	1.12
แม่มอก	110	110	94	26	24	35	32	19	18	21	0.02	0.02
รวมภาคเหนือ	26,093	24,825	18,080	8,983	36	9,126	37	2,381	10	13	17.34	21.28
ภาคตะวันออกเฉียงเหนือ												
ห้วยหลวง	136	136	129	35	26	40	30	34	25	26	0.99	0.11
น้ำอูน	780	520	475	197	38	183	35	138	26	29	0.11	0.00
น้ำพุง*	200	165	157	68	41	67	41	59	36	38	0.15	0.20
จุฬาภรณ์*	181	164	127	39	24	72	44	35	21	27	0.75	0.53
อุบลรัตน์*	4,640	2,431	1,850	357	15	914	38	333	14	18	4.23	5.01
ลำปาว	2,450	1,980	1,880	714	36	484	24	384	19	20	2.60	3.19
ลำตะคอง	445	314	292	105	33	251	80	228	73	78	0.46	1.04
ลำพระเพลิง	242	155	154	14	9	95	61	93	60	61	0.05	0.00
มูลบন	350	141	134	30	21	104	74	97	69	72	0.00	0.45
ลำแจะ	325	275	268	47	17	154	56	147	54	55	0.03	0.64
ลำนางรอง	197	121	118	19	16	83	68	80	66	68	0.18	0.00
สิรินธร*	1,966	1,966	1,135	1,129	57	1,162	59	331	17	29	0.79	3.55
รวมภาค ตอน.	11,911	8,368	6,718	2,753	33	3,609	43	1,958	23	29	10.33	14.71
ภาคกลาง												
ป่าสักชลสิทธิ์	960	960	957	145	15	231	24	228	24	24	1.03	2.16
ทับเสลา	190	160	143	33	20	52	33	35	22	25	0.00	0.00
กระเสียว	390	299	259	55	18	125	42	85	28	33	0.00	0.04
รวมภาคกลาง	1,540	1,419	1,359	233	16	408	29	348	25	26	1.03	2.20
ภาคตะวันตก												
ศรีนครินทร์*	18,770	17,745	7,480	13,154	74	11,791	66	1,526	9	20	2.90	13.01
วชิราลงกรณ*	11,000	8,860	5,848	4,865	55	3,784	43	772	9	13	3.86	7.00
รวมภาคตะวันตก	29,770	26,605	13,328	18,019	68	15,575	59	2,298	9	17	6.76	20.01
ภาคตะวันออก												
ขุนด่านปราการชล	225	224	219	45	20	48	22	44	20	20	0.07	1.15
คลองสิียด	450	420	390	55	13	70	17	40	10	10	1.00	0.13
บางพระ	127	117	105	27	23	51	44	39	34	38	0.12	0.23
หนองปลาไหล	206	164	150	23	14	123	75	109	67	73	1.53	0.11
ประแสร์	322	295	275	39	13	171	58	151	51	55	0.00	0.28
นฤปดินทรจินดา	338	295	276	110	37	101	34	82	28	30	0.17	1.27
รวมภาคตะวันออก	1,668	1,515	1,415	299	20	564	37	465	31	33	2.89	3.17
ภาคใต้												
แก่งกระจาน	900	710	645	289	41	309	44	244	34	38	0.68	3.28
ปราณบุรี	490	391	373	154	39	245	63	227	58	61	0.44	0.19
รัชชประภา*	6,144	5,639	4,287	3,056	54	3,381	60	2,029	36	47	0.84	6.96
บางกลาง*	1,590	1,454	1,178	1,018	70	1,145	79	869	60	74	1.97	4.20
รวมภาคใต้	9,124	8,194	6,484	4,517	55	5,080	62	3,369	41	52	3.93	14.63
รวมทั้งประเทศ	80,106	70,926	47,384	34,804	49	34,363	48	10,820	15	23	42.29	76.01

ต่ำกว่า 30 %
รวม 19 แห่ง

ตั้งแต่ 31 - 50%
รวม 7 แห่ง

ตั้งแต่ 51-80%
รวม 9 แห่ง

มากกว่า 80%
รวม 0 แห่ง

2.3 สภาพน้ำในอ่างเก็บน้ำ 4 เขื่อนหลักกลุ่มเจ้าพระยา (ข้อมูล วันที่ 18 เม.ย. 64)

สภาพน้ำในอ่างเก็บน้ำ ภูมิพล สิริกิติ์ แควน้อยฯ และป่าสักฯ วันที่ 18 เมษายน 2564

อ่างเก็บน้ำ	ปริมาณน้ำในอ่างฯ		ปริมาณน้ำใช้การได้		ปริมาณน้ำไหลลงอ่างฯ		ปริมาณน้ำระบาย		รับน้ำได้อีก	เปรียบเทียบน้ำใช้การ - น้อยกว่า / + มากกว่า ปี 2559
	ปริมาณน้ำ	% ความจุ	ปริมาณน้ำ	% ใช้การ	วันนี้	เมื่อวาน	วันนี้	เมื่อวาน		
ภูมิพล	4,658	35	858	9	8.39	4.31	6.00	6.00	8,804	358
สิริกิติ์	3,875	41	1,025	15	6.04	5.98	13.03	14.58	5,635	-2
ภูมิพล+สิริกิติ์	8,532	37	1,882	12	14.43	10.29	19.03	20.58	14,440	357
แควน้อยฯ	315	34	272	30	1.58	1.12	1.12	1.12	624	36
ป่าสักชลสิทธิ์	231	24	228	24	1.03	0.26	2.16	2.16	729	-40
รวมทั้งหมด	9,078	37	2,382	13	17.04	11.68	22.32	23.87	15,793	353

(หน่วย : ล้าน ลบ.ม.)

2.4 สถานการณ์น้ำลุ่มน้ำเจ้าพระยา

แม่น้ำปิง ปริมาณน้ำไหลผ่านที่สถานี P.17 อ.บรรพตพิสัย จ.นครสวรรค์ วัดได้ 44.00 ลบ.ม./วินาที (เมื่อวาน 44.00 ลบ.ม./วินาที) ต่ำกว่าตลิ่ง 5.59 เมตร มี**แนวโน้มทรงตัว**

แม่น้ำน่าน ปริมาณน้ำไหลผ่านที่สถานี N.67 อ.ชุมแสง จ.นครสวรรค์ วัดได้ 125.00 ลบ.ม./วินาที (เมื่อวาน 128.00 ลบ.ม./วินาที) ต่ำกว่าตลิ่ง 9.43 เมตร มี**แนวโน้มลดลง**

แม่น้ำเจ้าพระยา ปริมาณน้ำไหลผ่านที่สถานี C.2 อ.เมืองนครสวรรค์ วัดได้ 163.00 ลบ.ม./วินาที (เมื่อวาน 167.00 ลบ.ม./วินาที) ต่ำกว่าตลิ่ง 9.21 เมตร มี**แนวโน้มลดลง** และมีปริมาณน้ำไหลผ่านท้ายเขื่อนเจ้าพระยา (C.13) ในอัตรา 100.00 ลบ.ม./วินาที (เมื่อวาน 100.00 ลบ.ม./วินาที) ไหลผ่านสถานีวัดน้ำ C.29A อ.บางไทร มีปริมาณน้ำไหลผ่านเฉลี่ย 118.00 ลบ.ม./วินาที (เมื่อวาน 115.00 ลบ.ม./วินาที)

2.5 สภาพน้ำในอ่างเก็บน้ำขนาดกลาง (ข้อมูล วันที่ 18 เม.ย. 64)

ข้อมูลวันที่ 18 เมษายน 2564																				
สรุปอ่างขนาดกลางที่มีปริมาณในช่วง <=30 % 31 - 50 % >50-80% >80 - 100 % และ >100 %																				
ภาค	จำนวน	สขป.	จำนวน	31 - 50 %			>50-80%			>80 - 100 %			>100 %							
				ภาค	จำนวน	สขป.	จำนวน	ภาค	จำนวน	สขป.	จำนวน	ภาค	จำนวน	สขป.	จำนวน					
เหนือ	27		1	5	เหนือ	31	1	6	เหนือ	13	1	4	เหนือ	4	1	0	เหนือ	0	1	0
			2	17			2	15			2	3			2	4			2	0
			3	1			3	2			3	2			3	0			3	0
			4	4			4	8			4	4			4	0			4	0
ตะวันออกเฉียงเหนือ	63		5	23	ตะวันออกเฉียงเหนือ	62	5	14	ตะวันออกเฉียงเหนือ	73	5	11	ตะวันออกเฉียงเหนือ	20	5	5	ตะวันออกเฉียงเหนือ	0	5	0
			6	19			6	14			6	18			6	1			6	0
			7	11			7	13			7	17			7	6			7	0
			8	10			8	21			8	27			8	8			8	0
ตะวันออกเฉียง	11	9	11	ตะวันออกเฉียง	17	9	17	ตะวันออกเฉียง	20	9	20	ตะวันออกเฉียง	3	9	3	ตะวันออกเฉียง	0	9	0	
กลาง	6		10	5	กลาง	10	10	10	กลาง	5	10	4	กลาง	1	10	0	กลาง	0	10	0
			11	0			11	0			11	0			11	0			11	0
			12	1			12	0			12	1			12	1			12	0
ตะวันตก	1	13	1	ตะวันตก	0	13	0	ตะวันตก	5	13	5	ตะวันตก	1	13	1	ตะวันตก	0	13	0	
ใต้	4		14	4	ใต้	3	14	2	ใต้	25	14	10	ใต้	6	14	0	ใต้	1	14	1
			15	0			15	1			15	12			15	0			15	0
			16	0			16	0			16	2			16	6			16	0
			17	0			17	0			17	1			17	0			17	0
			รวม	112			รวม	112			รวม	123			รวม	123			รวม	141

รวมทั้งหมด 412 แห่ง



3. วิเคราะห์สถานการณ์

3.1 คาดการณ์ปริมาณน้ำ (วันที่ 18 เม.ย. 64)

คาดการณ์ปริมาณน้ำไหลผ่านลุ่มน้ำปิงที่สถานี P.17 อ.บรรพตพิสัย จ.นครสวรรค์ จะมีปริมาณน้ำไหลผ่าน 43.00 ลบ.ม./วินาที มีแนวโน้มลดลง ลุ่มน้ำน่านที่สถานี N.67 อ.ชุมแสง จ.นครสวรรค์ จะมีปริมาณน้ำไหลผ่าน 122.00 ลบ.ม./วินาที มีแนวโน้มลดลง โดยจะทำให้ในลุ่มน้ำเจ้าพระยาที่สถานี C.2 อ.เมืองนครสวรรค์ จ.นครสวรรค์ จะมีปริมาณน้ำไหลผ่าน 166.00 ลบ.ม./วินาที มีแนวโน้มลดลง

4. รายงานสถานการณ์ค่าความเค็ม (ข้อมูล วันที่ 18 เม.ย. 64 เวลา 07:00 น.)

แม่น้ำ	สถานีเฝ้าระวัง	เกณฑ์เฝ้าระวัง (กรัม/ลิตร)	ค่าความเค็ม (กรัม/ลิตร)
เจ้าพระยา	ประปาสำแล	0.25	0.16
ปราจีน-บางปะกง	บางคาง	2	0.06
ท่าจีน	ด้านนอกคลองจินดา	0.75	0.43
	ด้านในคลองจินดา	0.75	0.52
แม่กลอง	ปากคลองดำเนินสะดวก	2	0.14