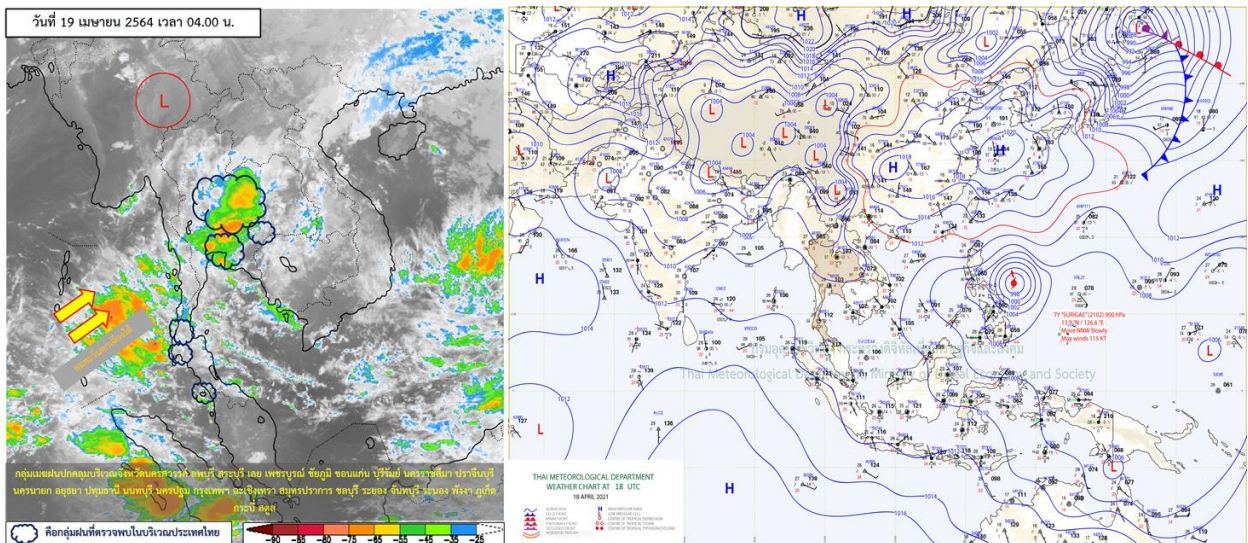




รายงานสรุปศูนย์ปฏิบัติการน้ำอัจฉริยะ
เรื่อง สถานการณ์น้ำและการเฝ้าระวัง
ประจำวันจันทร์ที่ 19 เมษายน พ.ศ. 2564

1. สภาพอากาศและปริมาณฝน

1.1 สภาพอากาศ (กรมอุตุนิยมวิทยา)



บริเวณความกดอากาศสูงหรือมวลอากาศเย็นที่ปกคลุมภาคเหนือและภาคตะวันออกเฉียงเหนือตอนบนของประเทศไทยและทะเลจีนใต้ มีกำลังอ่อน ในขณะที่คลื่นกระแสลมฝ่ายตะวันตกเคลื่อนเข้าปกคลุมภาคตะวันออกเฉียงเหนือ ประกอบกับมีลมตะวันตกเฉียงใต้และลมตะวันออกเฉียงใต้พัดนำความชื้นจากอ่าวไทยและทะเลจีนใต้เข้ามาปกคลุมภาคภาคเหนือตอนล่าง ภาคตะวันออกเฉียงเหนือ ภาคกลาง ภาคตะวันออก รวมทั้งกรุงเทพมหานครและปริมณฑล ลักษณะเช่นทำให้บริเวณประเทศไทยตอนบนมีฝนฟ้าคะนอง กับมีลมกระโชกแรง และฝนตกหนักบางแห่ง สำหรับทะเลอันดามัน ภาคใต้ และอ่าวไทย มีลมตะวันตกและลมตะวันออกเฉียงใต้พัดปกคลุม ทำให้ภาคใต้มีฝนฟ้าคะนองเกิดขึ้นในระยะนี้

1.2 สภาพฝน

ปริมาณฝนสูงสุด 5 อันดับ จากสำนักงานทรัพยากรน้ำแห่งชาติ เวลา 07.00 น. วันที่ 18 เม.ย.64 ถึงเวลา 07.00 น. วันที่ 19 เม.ย.64 ตามลำดับ ดังนี้

1. อ.วัฒนา จ.กรุงเทพมหานคร	วัดปริมาณฝนได้	181.0	มม.
2. อ.ภูพาน จ.ขอนแก่น	วัดปริมาณฝนได้	118.5	มม.
3. อ.เมืองสมุทรปราการ จ.สมุทรปราการ	วัดปริมาณฝนได้	106.9	มม.
4. อ.เทพสถิต จ.ชัยภูมิ	วัดปริมาณฝนได้	98.0	มม.
5. อ.ทับสะแก จ.ประจวบคีรีขันธ์	วัดปริมาณฝนได้	96.0	มม.

2. สถานการณ์น้ำท่าและสภาพน้ำในอ่างเก็บน้ำ

2.1 สถานการณ์น้ำท่าในลุ่มน้ำต่างๆ (ข้อมูล วันที่ 19 เม.ย. 64 เวลา 06.00 น.)

แม่ข่าย	สถานี	ที่ตั้งสถานี	ตลิ่ง	ความจุ	ระดับน้ำ	ปริมาณน้ำ		ต่ำ(-) สูง(+) กว่าตลิ่ง	อยู่ใน เกณฑ์	แนวโน้ม		
						วันนี้	เมื่อวาน					
			ม.	ม. ³ / วิ.	ม.	ม. ³ / วิ.	ม. ³ / วิ.					
1. ปิง	P.1	สะพานนวมรัฐ	อำเภอเมือง	จังหวัดเชียงใหม่	3.70	445	1.56	19.60	17.15	-2.14	น้อย	เพิ่มขึ้น
ปิง	P.7A	สะพานบ้านห้วยยาง	อำเภอเมือง	จังหวัดกำแพงเพชร	5.34	3,000	0.26	*	*	-5.08	N/A	N/A
ปิง	P.17	บ้านท่าจั่ว	อำเภอบรรพตพิสัย	จังหวัดนครสวรรค์	39.80	2,990	34.24	46.00	44.00	-5.56	น้อย	เพิ่มขึ้น
2. วัง	W.1C	สะพานเสตุวาริ	อำเภอเมือง	จังหวัดลำปาง	5.20	651	-0.01	2.90	1.30	-5.21	น้อย	ทรงตัว
3. ยม	Y.1C	สะพานบ้านน้ำโค้ง	อำเภอเมือง	จังหวัดแพร่	8.20	993	0.19	2.45	2.45	-8.01	น้อย	ทรงตัว
4. น่าน	N.1	หน้าสำนักงานป่าไม้	อำเภอเมือง	จังหวัดน่าน	7.00	1,217	0.20	31.20	10.75	-6.80	น้อย	เพิ่มขึ้น
น่าน	N.5A	สะพานเอกาทศรถ	อำเภอเมือง	จังหวัดพิษณุโลก	10.37	1,365	2.08	185.90	187.50	-8.29	น้อย	ลดลง
น่าน	N.67	สะพานบ้านเกษไชย	อำเภอชุมแสง	จังหวัดนครสวรรค์	28.30	1,579	19.04	138.00	125.00	-9.26	น้อย	เพิ่มขึ้น
5. เจ้าพระยา	C.2	ค่ายจิรประวัติ	อำเภอเมือง	จังหวัดนครสวรรค์	26.20	3,590	17.07	171.00	163.00	-9.13	น้อย	เพิ่มขึ้น
เจ้าพระยา	C.13	ท้ายเขื่อนเจ้าพระยา	อำเภอสรรพยา	จังหวัดชัยนาท	16.34	2,840	5.78	100.00	100.00	-10.56	น้อย	ทรงตัว
6. ป่าสัก	S.28	ท้ายเขื่อนป่าสักชลสิทธิ์	อำเภอพัฒนานิคม	จังหวัดลพบุรี	31.46	1,175	17.51	23.00	23.00	-13.95	น้อย	ทรงตัว
7. มูล	M.7	สะพานเสรีประชาธิปไตย	อำเภอเมือง	จังหวัดอุบลราชธานี	7.00	2,300	2.14	37.00	37.50	-4.86	น้อย	ลดลง
8. ชี	E.20A	บ้านบ้านฟ้าหยาด	อำเภอมหาชนะชัย	จังหวัดยโสธร	10.00	1,220	3.85	34.72	31.04	-6.15	น้อย	เพิ่มขึ้น
9. เพชรบุรี	B.9	บ้านสาระเห็ด	อำเภอท่ายาง	จังหวัดเพชรบุรี	6.60	355	2.92	28.80	30.80	-3.68	น้อย	ลดลง
เพชรบุรี	B.6A	สะพานท่าเกวียน	อำเภอแก่งกระจาน	จังหวัดเพชรบุรี	6.00	260	0.74	1.90	1.25	-5.26	น้อย	เพิ่มขึ้น
เพชรบุรี	B.15	สะพานเทศบาล	อำเภอเมือง	จังหวัดเพชรบุรี	5.40	150	0.88	7.94	5.99	-4.52	น้อย	เพิ่มขึ้น
10. ทะเลสาบสงขลา	X.44	คลองจตุรเมธา	อำเภอหาดใหญ่	จังหวัดสงขลา	7.40	534	0.35	17.75	44.70	-7.05	น้อย	ลดลง
ทะเลสาบสงขลา	X.170	บ้านคลองลำ	อำเภอศรีนครินทร์	จังหวัดพัทลุง	25.20	290	20.88	7.00	5.75	-4.32	น้อย	เพิ่มขึ้น
11. ภาคใต้ฝั่งตะวันออก	X.180	สะพานเทศบาล	อำเภอเมือง	จังหวัดชุมพร	3.80	193	0.87	41.80	37.80	-2.93	ปกติ	เพิ่มขึ้น
ภาคใต้ฝั่งตะวันออก	X.119A	สะพานสันตสุข	อำเภอสุโขทัย	จังหวัดนครราชสีมา	8.20	203	3.75	16.25	15.00	-4.45	น้อย	เพิ่มขึ้น
ภาคใต้ฝั่งตะวันออก	X.53A	คลองชุมพร	อำเภอเมือง	จังหวัดชุมพร	9.30	143	2.11	0.55	0.90	-7.19	น้อย	ลดลง
ภาคใต้ฝั่งตะวันออก	X.212	คลองหลังสวน	อำเภอหลังสวน	จังหวัดชุมพร	6.00	1,460	0.62	128.20	110.00	-5.38	น้อย	เพิ่มขึ้น
12. ภาคใต้ฝั่งตะวันตก	X.234	บ้านป่าหมาก	อำเภอเมือง	จังหวัดตรัง	6.40	426	0.78	39.40	44.50	-5.62	น้อย	ลดลง

○ น้ำใช้การทั่วประเทศ (อ่างเก็บน้ำขนาดใหญ่) ณ วันที่ 19 เมษายน 2564

- ปี 2559 มีน้ำ 9,707 ล้าน ลบ.ม. คิดเป็น 21%
- ปี 2563 มีน้ำ 11,401 ล้าน ลบ.ม. คิดเป็น 24%
- ปี 2564 มีน้ำ 10,773 ล้าน ลบ.ม. คิดเป็น 23%
- ปี 2564 **มากกว่า** ปี 2559 จำนวน 1,066 ล้าน ลบ.ม.
- ปี 2564 **น้อยกว่า** ปี 2563 จำนวน 628 ล้าน ลบ.ม.

○ น้ำใช้การในกลุ่มเจ้าพระยา ณ วันที่ 19 เมษายน 2564

- ปี 2559 มีน้ำ 2,010 ล้าน ลบ.ม. คิดเป็น 11%
- ปี 2563 มีน้ำ 2,172 ล้าน ลบ.ม. คิดเป็น 12%
- ปี 2564 มีน้ำ 2,370 ล้าน ลบ.ม. คิดเป็น 13%
- ปี 2564 **มากกว่า** ปี 2559 จำนวน 360 ล้าน ลบ.ม.
- ปี 2564 **มากกว่า** ปี 2563 จำนวน 198 ล้าน ลบ.ม.

2.2 สภาพน้ำใช้การในอ่างเก็บน้ำขนาดใหญ่ (ข้อมูล วันที่ 19 เม.ย. 64)

ภาค อ่างเก็บน้ำเขื่อน	ความจุ ที่ รนส. (ล้าน ม.³)	ความจุ ที่ รนท. (ล้าน ม.³)	ความจุน้ำ ใช้การ (ล้าน ม.³)	ณ วันนี้							ปริมาณน้ำ ไหลลง วันนี้ (ล้าน ม.³)	ปริมาณน้ำ ระบาย วันนี้ (ล้าน ม.³)
				ปี 2563		ปี 2564						
				ปริมาตร (ล้าน ม.³)	% รณท.	ปริมาตร (ล้าน ม.³)	% รณท.	ปริมาตรใช้การ (ล้าน ม.³)	% รณท.	% ใช้การ		
ภาคเหนือ												
ภูมิพล*	13,462	13,462	9,662	4,614	34	4,653	35	853	6	9	2.94	6.00
สิริกิติ์*	10,508	9,510	6,660	3,806	40	3,867	41	1,017	11	15	6.04	13.02
แม่จัดสมบูรณ์ชล	323	265	253	47	18	92	35	80	30	32	0.25	0.10
แม่กวางอุดมธารา	295	263	249	61	23	52	20	38	14	15	0.53	0.27
ก๊วลม	106	106	103	48	45	53	50	49	46	48	0.65	0.65
ก๊วคหมา	209	170	164	53	31	47	28	41	24	25	0.03	0.14
แควน้อยบำรุงแดน	1,080	939	896	304	32	316	34	273	29	30	1.58	1.12
แม่มอก	110	110	94	26	24	35	32	19	18	21	0.10	0.02
รวมภาคเหนือ	26,093	24,825	18,080	8,958	36	9,115	37	2,370	10	13	12.13	21.32
ภาคตะวันออกเฉียงเหนือ												
ห้วยหลวง	136	136	129	34	25	41	30	34	25	26	0.66	0.11
น้ำอูน	780	520	475	197	38	182	35	137	26	29	0.00	0.00
น้ำพุง*	200	165	157	67	41	67	41	59	36	38	0.00	0.19
จุฬารัตน์*	181	164	127	39	24	72	44	35	21	27	0.78	0.51
อุบลรัตน์*	4,640	2,431	1,850	355	15	910	37	329	14	18	2.18	5.05
ลำปาว	2,450	1,980	1,880	711	36	483	24	383	19	20	2.61	3.19
ลำตะคอง	445	314	292	104	33	251	80	228	72	78	0.00	1.04
ลำพระเพลิง	242	155	154	14	9	95	61	94	61	61	0.00	0.00
มูลบন	350	141	134	30	22	103	73	96	68	72	0.14	0.47
ลำแจะ	325	275	268	47	17	155	56	148	54	55	0.88	0.64
ลำนางรอง	197	121	118	19	16	84	69	80	66	68	0.16	0.00
สิรินธร*	1,966	1,966	1,135	1,127	57	1,158	59	326	17	29	0.71	3.45
รวมภาค ตอน.	11,911	8,368	6,718	2,745	33	3,600	43	1,949	23	29	8.11	14.65
ภาคกลาง												
ป่าสักชลสิทธิ์	960	960	957	145	15	231	24	228	24	24	2.57	2.16
ทับเสลา	190	160	143	33	20	52	33	35	22	25	0.00	0.00
กระเสียว	390	299	259	54	18	125	42	85	29	33	1.51	1.16
รวมภาคกลาง	1,540	1,419	1,359	232	16	408	29	348	25	26	4.08	3.32
ภาคตะวันตก												
ศรีนครินทร์*	18,770	17,745	7,480	13,129	74	11,775	66	1,510	9	20	1.28	13.12
วชิราลงกรณ*	11,000	8,860	5,848	4,846	55	3,780	43	768	9	13	3.38	7.05
รวมภาคตะวันตก	29,770	26,605	13,328	17,976	68	15,554	58	2,277	9	17	4.66	20.17
ภาคตะวันออก												
ขุนด่านปราการชล	225	224	219	45	20	47	21	42	19	19	0.15	1.47
คลองสิียด	450	420	390	55	13	70	17	40	9	10	0.00	0.13
บางพระ	127	117	105	26	22	51	44	39	34	37	0.12	0.23
หนองปลาไหล	206	164	150	23	14	123	75	109	67	73	0.77	0.11
ประแสร์	322	295	275	37	13	171	58	151	51	55	0.44	0.28
นฤปดินทรจินดา	338	295	276	109	37	99	33	79	27	29	0.01	1.27
รวมภาคตะวันออก	1,668	1,515	1,415	295	19	560	37	461	30	33	1.48	3.50
ภาคใต้												
แก่งกระจาน	900	710	645	288	41	310	44	245	34	38	3.98	3.28
ปราณบุรี	490	391	373	153	39	245	63	227	58	61	0.19	0.19
รัชชประภา*	6,144	5,639	4,287	3,052	54	3,378	60	2,027	36	47	2.54	4.68
บางลาจ*	1,590	1,454	1,178	1,022	70	1,145	79	869	60	74	4.42	4.24
รวมภาคใต้	9,124	8,194	6,484	4,515	55	5,078	62	3,367	41	52	11.13	12.39
รวมทั้งประเทศ	80,106	70,926	47,384	34,720	49	34,315	48	10,773	15	23	41.58	75.34

ต่ำกว่า 30 %
รวม 19 แห่ง

ตั้งแต่ 31 - 50%
รวม 7 แห่ง

ตั้งแต่ 51-80%
รวม 9 แห่ง

มากกว่า 80%
รวม 0 แห่ง

2.3 สภาพน้ำในอ่างเก็บน้ำ 4 เขื่อนหลักกลุ่มเจ้าพระยา (ข้อมูล วันที่ 19 เม.ย. 64)

สภาพน้ำในอ่างเก็บน้ำ ภูมิพล สิริกิติ์ แควน้อยฯ และป่าสักฯ วันที่ 19 เมษายน 2564

อ่างเก็บน้ำ	ปริมาณน้ำในอ่างฯ		ปริมาณน้ำใช้การได้		ปริมาณน้ำไหลลงอ่างฯ		ปริมาณน้ำระบาย		รับน้ำได้อีก	เปรียบเทียบน้ำใช้การ - น้อยกว่า / + มากกว่า ปี 2559
	ปริมาณน้ำ	% ความจุ	ปริมาณน้ำ	% ใช้การ	วันนี้	เมื่อวาน	วันนี้	เมื่อวาน		
ภูมิพล	4,653	35	853	9	2.94	8.39	6.00	6.00	8,809	361
สิริกิติ์	3,867	41	1,017	15	6.04	6.04	13.02	13.03	5,643	0
ภูมิพล+สิริกิติ์	8,520	37	1,870	11	8.98	14.43	19.02	19.03	14,452	361
แควน้อยฯ	316	34	273	30	1.58	1.58	1.12	1.12	624	38
ป่าสักชลสิทธิ์	231	24	228	24	2.57	1.03	2.16	2.16	729	-39
รวมทั้งหมด	9,066	36	2,370	13	13.13	17.04	22.31	22.32	15,805	360

(หน่วย : ล้าน ลบ.ม.)

2.4 สถานการณ์น้ำลุ่มน้ำเจ้าพระยา

แม่น้ำปิง ปริมาณน้ำไหลผ่านที่สถานี P.17 อ.บรรพตพิสัย จ.นครสวรรค์ วัดได้ 46.00 ลบ.ม./วินาที (เมื่อวาน 46.00 ลบ.ม./วินาที) ต่ำกว่าตลิ่ง 5.56 เมตร มี**แนวโน้มเพิ่มขึ้น**

แม่น้ำน่าน ปริมาณน้ำไหลผ่านที่สถานี N.67 อ.ชุมแสง จ.นครสวรรค์ วัดได้ 138.00 ลบ.ม./วินาที (เมื่อวาน 125.00 ลบ.ม./วินาที) ต่ำกว่าตลิ่ง 9.26 เมตร มี**แนวโน้มเพิ่มขึ้น**

แม่น้ำเจ้าพระยา ปริมาณน้ำไหลผ่านที่สถานี C.2 อ.เมืองนครสวรรค์ วัดได้ 171.00 ลบ.ม./วินาที (เมื่อวาน 163.00 ลบ.ม./วินาที) ต่ำกว่าตลิ่ง 9.13 เมตร มี**แนวโน้มเพิ่มขึ้น** และมีปริมาณน้ำไหลผ่านท้ายเขื่อนเจ้าพระยา (C.13) ในอัตรา 100.00 ลบ.ม./วินาที (เมื่อวาน 80.00 ลบ.ม./วินาที) ไหลผ่านสถานีวัดน้ำ C.29A อ.บางไทร มีปริมาณน้ำไหลผ่านเฉลี่ย 121.00 ลบ.ม./วินาที (เมื่อวาน 118.00 ลบ.ม./วินาที)

2.5 สภาพน้ำในอ่างเก็บน้ำขนาดกลาง (ข้อมูล วันที่ 19 เม.ย. 64)

ข้อมูลวันที่ 19 เมษายน 2564																			
สรุปอ่างขนาดกลางที่มีปริมาณในช่วง <=30 % 31 - 50 % >50-80% >80 - 100 % และ >100 %																			
		31 - 50 %				>50-80%				>80 - 100 %				>100 %					
ภาค	จำนวน	สขป.	จำนวน	ภาค	จำนวน	สขป.	จำนวน	ภาค	จำนวน	สขป.	จำนวน	ภาค	จำนวน	สขป.	จำนวน	ภาค	จำนวน	สขป.	จำนวน
เหนือ	28	1	5	เหนือ	30	1	6	เหนือ	13	1	4	เหนือ	4	1	0	เหนือ	0	1	0
		2	18			2	14			2	3			2	4			2	0
		3	1			3	2			3	2			3	0			3	0
		4	4			4	8			4	4			4	0			4	0
ตะวันออก	62	5	23	ตะวันออก	64	5	14	ตะวันออก	72	5	11	ตะวันออก	20	5	5	ตะวันออก	0	5	0
		6	18			6	15			6	18			6	1			6	0
		7	11			7	14			7	16			7	6			7	0
		8	10			8	21			8	27			8	8			8	0
ตะวันออก	10	9	10	ตะวันออก	18	9	18	ตะวันออก	20	9	20	ตะวันออก	3	9	3	ตะวันออก	0	9	0
กลาง	6	10	5	กลาง	10	10	10	กลาง	5	10	4	กลาง	1	10	0	กลาง	0	10	0
		11	0			11	0			11	0			11	0			11	0
		12	1			12	0			12	1			12	1			12	0
ตะวันตก	1	13	1	ตะวันตก	0	13	0	ตะวันตก	5	13	5	ตะวันตก	1	13	1	ตะวันตก	0	13	0
ใต้	4	14	4	ใต้	3	14	2	ใต้	25	14	10	ใต้	6	14	0	ใต้	1	14	1
		15	0			15	1			15	12			15	0			15	0
		16	0			16	0			16	2			16	6			16	0
		17	0			17	0			17	1			17	0			17	0
รวม	111	รวม	111	รวม	125	รวม	125	รวม	140	รวม	140	รวม	35	รวม	35	รวม	1	รวม	1

รวมทั้งหมด 412 แห่ง



ศูนย์ปฏิบัติการน้ำอัจฉริยะ (swoc)

SMART WATER OPERATION CENTER



3. วิเคราะห์สถานการณ์

3.1 คาดการณ์ปริมาณฝนจากแบบจำลองบรรยากาศจากกรมอุตุนิยมวิทยา (3วันล่วงหน้า)

- วันที่ 19 เม.ย. 64 (19 เม.ย. 64 เวลา 07.00 น. – 20 เม.ย. 64 เวลา 07.00 น.) มีฝนตกปานกลาง (10.1-35.0 มม.) บริเวณพื้นที่ ภาคตะวันออกเฉียงเหนือ ภาคตะวันออก ภาคกลาง ภาคตะวันตก และ จ.เชียงใหม่ จ.แพร่ จ.น่าน จ.ระนอง จ.สุราษฎร์ธานี จ.นครศรีธรรมราช จ.พัทลุง จ.สงขลา มีฝนตกหนัก (35.1-90 มม.) บริเวณพื้นที่ จ.เลย จ.พิษณุโลก จ.เพชรบูรณ์ จ.ชัยภูมิ จ.ขอนแก่น จ.บึงกาฬ จ.สกลนคร จ.นครพนม จ.มหาสารคาม จ.ร้อยเอ็ด จ.ยโสธร จ.อุบลราชธานี จ.สุรินทร์ จ.บุรีรัมย์ จ.นครราชสีมา จ.ประจวบคีรีขันธ์ จ.ชุมพร จ.ปัตตานี จ.ยะลาและ จ.นราธิวาส มีฝนตกหนักมาก(มากกว่า 90 มม.) บริเวณพื้นที่ จ.ศรีสะเกษ

- วันที่ 20 เม.ย. 64 (20 เม.ย. 64 เวลา 07.00 น. – 21 เม.ย. 64 เวลา 07.00 น.) มีฝนตกปานกลาง (10.1-35.0 มม.) กระจายบริเวณพื้นที่ทั่วประเทศไทย มีฝนตกหนัก (35.1-90 มม.) บริเวณพื้นที่ จ.ชัยภูมิ จ.นครราชสีมา บุรีรัมย์ จ.ชุมพร และ จ.สุราษฎร์ธานี

- วันที่ 21 เม.ย. 64 (21 เม.ย. 64 เวลา 07.00 น. – 22 เม.ย. 64 เวลา 07.00 น.) มีฝนตกปานกลาง (10.1-35.0 มม.) บริเวณพื้นที่ ภาคใต้ และ จ.อำนาจเจริญ จ.ศรีสะเกษ จ.สุรินทร์ จ.บุรีรัมย์ จ.นครราชสีมา จ.นครนายก จ.ปราจีนบุรี จ.สระแก้ว จ.จันทบุรี จ.ตราด จ.เพชรบุรี มีฝนตกหนัก (35.1-90 มม.) บริเวณพื้นที่ จ.อุบลราชธานี จ.นครศรีธรรมราช จ.ตรัง จ.สตูล จ.ปัตตานี จ.ยะลา และ จ.นราธิวาส

3.2 คาดการณ์ปริมาณน้ำ (วันที่ 20 เม.ย. 64)

คาดการณ์ปริมาณน้ำไหลผ่านลุ่มน้ำปิงที่สถานี P.17 อ.บรรพตพิสัย จ.นครสวรรค์ จะมีปริมาณน้ำไหลผ่าน 47.00 ลบ.ม./วินาที มีแนวโน้มเพิ่มขึ้น ลุ่มน้ำน่านที่สถานี N.67 อ.ชุมแสง จ.นครสวรรค์ จะมีปริมาณน้ำไหลผ่าน 145.00 ลบ.ม./วินาที มีแนวโน้มเพิ่มขึ้น โดยจะทำให้ในลุ่มน้ำเจ้าพระยาที่สถานี C.2 อ.เมืองนครสวรรค์ จ.นครสวรรค์ จะมีปริมาณน้ำไหลผ่าน 185.00 ลบ.ม./วินาที มีแนวโน้มเพิ่มขึ้น

4. รายงานสถานการณ์ค่าความเค็ม (ข้อมูล วันที่ 19 เม.ย. 64 เวลา 07:00 น.)

แม่น้ำ	สถานีเฝ้าระวัง	เกณฑ์เฝ้าระวัง (กรัม/ลิตร)	ค่าความเค็ม (กรัม/ลิตร)
เจ้าพระยา	ประปาสำแล	0.25	0.16
ปราจีน-บางปะกง	บางคาง	2	0.07
ท่าจีน	ด้านนอกคลองจินดา	0.75	0.43
	ด้านในคลองจินดา	0.75	0.35
แม่กลอง	ปากคลองดำเนินสะดวก	2	0.15