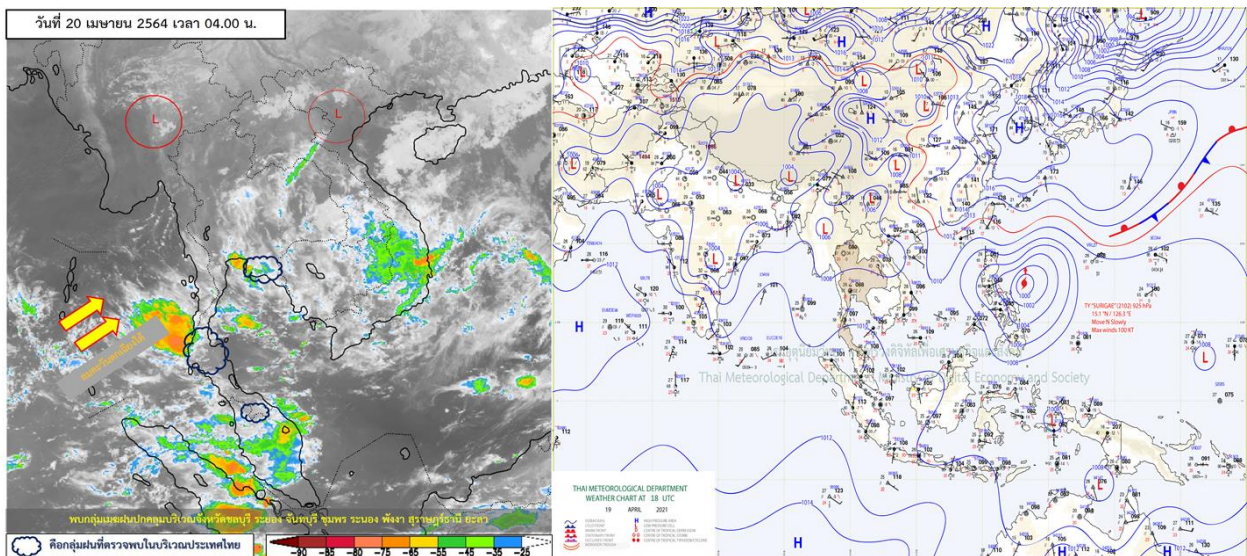




รายงานสรุปศูนย์ปฏิบัติการน้ำอัจฉริยะ
เรื่อง สถานการณ์น้ำและการเฝ้าระวัง
ประจำวันอังคารที่ 20 เมษายน พ.ศ. 2564

1. สภาพอากาศและปริมาณฝน

1.1 สภาพอากาศ (กรมอุตุนิยมวิทยา)



ความกดอากาศต่ำเนื่องจากความร้อนปกคลุมประเทศไทยตอนบน ลักษณะเช่นนี้ทำให้ประเทศไทยจะมีอุณหภูมิสูงขึ้น โดยมีอากาศร้อนกับมีฟ้าหลัวในตอนกลางวัน ในขณะที่มีลมตะวันตกเฉียงใต้พัดนำความชื้นจากทะเลอันดามันและอ่าวไทยเข้ามาปกคลุมภาคเหนือตอนล่าง ภาคตะวันออกเฉียงเหนือ ภาคกลาง ภาคตะวันออก รวมทั้งกรุงเทพมหานครและปริมณฑล ลักษณะเช่นนี้ทำให้บริเวณประเทศไทยตอนบนยังคงมีฝนฟ้าคะนองกับมีลมกระโชกแรงเกิดขึ้นได้ สำหรับทะเลอันดามัน ภาคใต้ และอ่าวไทย มีลมตะวันตกและลมตะวันตกเฉียงใต้พัดปกคลุม ทำให้ภาคใต้มีฝนฟ้าคะนองเกิดขึ้นในระยะนี้ อนึ่ง พายุไต้ฝุ่น “ซูรีแค” บริเวณมหาสมุทรแปซิฟิกไม่ส่งผลกระทบต่อประเทศไทยในระยะนี้

1.2 สภาพฝน

ปริมาณฝนสูงสุด 5 อันดับ จากสำนักงานทรัพยากรน้ำแห่งชาติ เวลา 07.00 น. วันที่ 19 เม.ย.64 ถึงเวลา 07.00 น. วันที่ 20 เม.ย.64 ตามลำดับ ดังนี้

1. อ.ตะกั่วป่า จ.พังงา	วัดปริมาณฝนได้	115.5	มม.
2. อ.ศรีเมืองใหม่ จ.อุบลราชธานี	วัดปริมาณฝนได้	95.0	มม.
3. อ.พิบูลมังสาหาร จ.อุบลราชธานี	วัดปริมาณฝนได้	80.0	มม.
4. อ.ท่ายาง จ.เพชรบุรี	วัดปริมาณฝนได้	58.0	มม.
5. อ.กะปง จ.พังงา	วัดปริมาณฝนได้	56.6	มม.

2. สถานการณ์น้ำท่าและสภาพน้ำในอ่างเก็บน้ำ

2.1 สถานการณ์น้ำท่าในลุ่มน้ำต่างๆ (ข้อมูล วันที่ 20 เม.ย. 64 เวลา 06.00 น.)

แม่ข่าย	สถานี	ที่ตั้งสถานี	คลัง	ความจุ	ระดับน้ำ	ปริมาณน้ำ		ต่ำ(-) สูง(+) กว่าคลัง	อยู่ใน เกณฑ์	แนวโน้ม	
						วันนี้	เมื่อวาน				
			ม.	ม. ³ / วิ.	ม.	ม. ³ / วิ.	ม. ³ / วิ.				
1. ปิง	P.1	สะพานนารัฐ อำเภอเมือง	จังหวัดเชียงใหม่	3.70	445	1.57	19.95	19.60	-2.13	น้อย	เพิ่มขึ้น
ปิง	P.7A	สะพานบ้านห้วยยาง อำเภอเมือง	จังหวัดกำแพงเพชร	5.34	3,000	0.28	*	*	-5.06	N/A	N/A
ปิง	P.17	บ้านท่าจั่ว อำเภอบรรพตพิสัย	จังหวัดนครสวรรค์	39.80	2,990	34.22	45.00	46.00	-5.58	น้อย	ลดลง
2. วัง	W.1C	สะพานเสตุวารี อำเภอเมือง	จังหวัดลำปาง	5.20	651	0.04	21.40	2.90	-5.16	น้อย	ทรงตัว
3. ยม	Y.1C	สะพานบ้านน้ำโค้ง อำเภอเมือง	จังหวัดแพร่	8.20	993	0.48	5.00	2.45	-7.72	น้อย	เพิ่มขึ้น
4. น่าน	N.1	หน้าสำนักงานป่าไม้ อำเภอเมือง	จังหวัดน่าน	7.00	1,217	0.18	29.80	31.20	-6.82	น้อย	ลดลง
น่าน	N.5A	สะพานเอกาทศรถ อำเภอเมือง	จังหวัดพิษณุโลก	10.37	1,365	2.00	179.60	185.90	-8.37	น้อย	ลดลง
น่าน	N.67	สะพานบ้านเกษไชโย อำเภอชุมแสง	จังหวัดนครสวรรค์	28.30	1,579	19.27	156.00	138.00	-9.03	น้อย	เพิ่มขึ้น
5. เจ้าพระยา	C.2	ค่ายจิรประวัติ อำเภอเมือง	จังหวัดนครสวรรค์	26.20	3,590	17.15	179.00	171.00	-9.05	น้อย	เพิ่มขึ้น
เจ้าพระยา	C.13	ท้ายเขื่อนเจ้าพระยา อำเภอสรรพยา	จังหวัดชัยนาท	16.34	2,840	5.54	80.00	100.00	-10.80	น้อย	ลดลง
6. ป่าสัก	S.28	ท้ายเขื่อนป่าสักชลสิทธิ์ อำเภอพัฒนานิคม	จังหวัดลพบุรี	31.46	1,175	17.86	33.00	23.00	-13.60	น้อย	เพิ่มขึ้น
7. มูล	M.7	สะพานเสรีประชาธิปไตย อำเภอเมือง	จังหวัดอุบลราชธานี	7.00	2,300	2.20	40.00	37.00	-4.80	น้อย	เพิ่มขึ้น
8. ชี	E.20A	บ้านบ้านฟ้าหยาด อำเภอมหาชนะชัย	จังหวัดยโสธร	10.00	1,220	4.05	50.61	34.72	-5.95	น้อย	เพิ่มขึ้น
9. เพชรบุรี	B.9	บ้านสาระเห็น อำเภอท่ายาง	จังหวัดเพชรบุรี	6.60	355	3.16	38.40	28.80	-3.44	น้อย	เพิ่มขึ้น
เพชรบุรี	B.6A	สะพานท่าเกวียน อำเภอแก่งกระจาน	จังหวัดเพชรบุรี	6.00	260	0.78	2.30	1.90	-5.22	น้อย	เพิ่มขึ้น
เพชรบุรี	B.15	สะพานเทศบาล อำเภอเมือง	จังหวัดเพชรบุรี	5.40	150	0.88	7.94	7.94	-4.52	น้อย	ทรงตัว
10. ทะเลสาบสงขลา	X.44	คลองจตุรเมธา อำเภอหาดใหญ่	จังหวัดสงขลา	7.40	534	0.24	13.90	17.75	-7.16	น้อย	ลดลง
ทะเลสาบสงขลา	X.170	บ้านคลองลำ อำเภอศรีนครินทร์	จังหวัดพัทลุง	25.20	290	20.85	6.25	7.00	-4.35	น้อย	ลดลง
11. ภาคใต้ฝั่งตะวันออก	X.180	สะพานเทศบาล อำเภอเมือง	จังหวัดชุมพร	3.80	193	1.08	50.20	41.80	-2.72	ปกติ	เพิ่มขึ้น
ภาคใต้ฝั่งตะวันออก	X.119A	สะพานสันตสุข อำเภอสุโขทัย	จังหวัดนครราชสีมา	8.20	203	3.66	14.20	16.25	-4.54	น้อย	ลดลง
ภาคใต้ฝั่งตะวันออก	X.53A	คลองชุมพร อำเภอเมือง	จังหวัดชุมพร	9.30	143	2.08	0.40	0.55	-7.22	น้อย	ลดลง
ภาคใต้ฝั่งตะวันออก	X.212	คลองหลังสวน อำเภอหลังสวน	จังหวัดชุมพร	6.00	1,460	0.74	141.40	128.20	-5.26	น้อย	เพิ่มขึ้น
12. ภาคใต้ฝั่งตะวันตก	X.234	บ้านป่าหมาก อำเภอเมือง	จังหวัดตรัง	6.40	426	0.99	45.70	39.40	-5.41	น้อย	เพิ่มขึ้น

○ น้ำใช้การทั่วประเทศ (อ่างเก็บน้ำขนาดใหญ่) ณ วันที่ 20 เมษายน 2564

- ปี 2559 มีน้ำ 9,636 ล้าน ลบ.ม. คิดเป็น 21%
- ปี 2563 มีน้ำ 11,318 ล้าน ลบ.ม. คิดเป็น 24%
- ปี 2564 มีน้ำ 10,721 ล้าน ลบ.ม. คิดเป็น 23%
- ปี 2564 **มากกว่า** ปี 2559 จำนวน 1,085 ล้าน ลบ.ม.
- ปี 2564 **น้อยกว่า** ปี 2563 จำนวน 597 ล้าน ลบ.ม.

○ น้ำใช้การในกลุ่มเจ้าพระยา ณ วันที่ 20 เมษายน 2564

- ปี 2559 มีน้ำ 1,992 ล้าน ลบ.ม. คิดเป็น 11%
- ปี 2563 มีน้ำ 2,148 ล้าน ลบ.ม. คิดเป็น 12%
- ปี 2564 มีน้ำ 2,360 ล้าน ลบ.ม. คิดเป็น 13%
- ปี 2564 **มากกว่า** ปี 2559 จำนวน 368 ล้าน ลบ.ม.
- ปี 2564 **มากกว่า** ปี 2563 จำนวน 212 ล้าน ลบ.ม.

2.2 สภาพน้ำใช้การในอ่างเก็บน้ำขนาดใหญ่ (ข้อมูล วันที่ 20 เม.ย. 64)

ภาค อ่างเก็บน้ำเขื่อน	ความจุ ที่ รนส. (ล้าน ม.³)	ความจุ ที่ รนท. (ล้าน ม.³)	ความจุน้ำ ใช้การ (ล้าน ม.³)	ณ วันนี้							ปริมาณน้ำ ไหลลง วันนี้ (ล้าน ม.³)	ปริมาณน้ำ ระบาย วันนี้ (ล้าน ม.³)
				ปี 2563		ปี 2564						
				ปริมาตร (ล้าน ม.³)	% รณท.	ปริมาตร (ล้าน ม.³)	% รณท.	ปริมาตรใช้การ (ล้าน ม.³)	% รณท.	% ใช้การ		
ภาคเหนือ												
ภูมิพล*	13,462	13,462	9,662	4,603	34	4,649	35	849	6	9	2.84	6.00
สิริกิติ์*	10,508	9,510	6,660	3,795	40	3,859	41	1,009	11	15	6.04	13.01
แม่งัดสมบูรณ์ชล	323	265	253	47	18	92	35	80	30	32	0.14	0.21
แม่งาวอุดมธารา	295	263	249	61	23	52	20	38	14	15	0.28	0.20
กิ่วลม	106	106	103	46	43	53	50	50	47	48	0.80	0.25
กิ่วคอหมา	209	170	164	52	31	47	28	41	24	25	0.00	0.07
แควน้อยบำรุงแดน	1,080	939	896	302	32	317	34	274	29	31	2.33	1.12
แม่มอก	110	110	94	26	24	35	32	19	18	21	0.02	0.02
รวมภาคเหนือ	26,093	24,825	18,080	8,931	36	9,105	37	2,360	10	13	12.44	20.89
ภาคตะวันออกเฉียงเหนือ												
ห้วยหลวง	136	136	129	34	25	41	30	34	25	26	0.00	0.11
น้ำอูน	780	520	475	196	38	182	35	137	26	29	0.20	0.00
น้ำพุง*	200	165	157	66	40	67	41	59	36	38	0.16	0.20
จุฬาภรณ์*	181	164	127	39	24	72	44	35	21	27	0.68	0.35
อุบลรัตน์*	4,640	2,431	1,850	354	15	903	37	322	13	17	0.15	5.07
ลำปาว	2,450	1,980	1,880	706	36	479	24	379	19	20	0.18	3.03
ลำตะคอง	445	314	292	103	33	251	80	228	72	78	0.45	1.04
ลำพระเพลิง	242	155	154	13	9	96	62	94	61	61	0.66	0.58
มูลบน	350	141	134	30	22	103	73	96	68	72	0.02	0.47
ลำแจะ	325	275	268	46	17	154	56	147	54	55	0.00	0.64
ลำนางรอง	197	121	118	19	16	84	69	80	66	68	0.21	0.00
สิรินธร*	1,966	1,966	1,135	1,125	57	1,154	59	322	16	28	0.83	3.58
รวมภาค ตอน.	11,911	8,368	6,718	2,734	33	3,585	43	1,934	23	29	3.53	15.06
ภาคกลาง												
ป่าสักชลสิทธิ์	960	960	957	144	15	231	24	228	24	24	2.14	1.30
ทับเสลา	190	160	143	33	20	52	33	35	22	25	0.00	0.00
กระเสียว	390	299	259	54	18	126	42	86	29	33	0.72	0.04
รวมภาคกลาง	1,540	1,419	1,359	231	16	409	29	349	25	26	2.86	1.34
ภาคตะวันตก												
ศรีนครินทร์*	18,770	17,745	7,480	13,109	74	11,762	66	1,497	8	20	4.42	12.97
วชิราลงกรณ์*	11,000	8,860	5,848	4,827	54	3,775	43	763	9	13	3.36	7.02
รวมภาคตะวันตก	29,770	26,605	13,328	17,936	67	15,537	58	2,260	8	17	7.78	19.99
ภาคตะวันออก												
ขุนด่านปราการชล	225	224	219	43	19	46	20	41	18	19	0.16	1.49
คลองสิียด	450	420	390	55	13	70	17	40	9	10	0.00	0.13
บางพระ	127	117	105	25	22	51	44	39	33	37	0.13	0.25
หนองปลาไหล	206	164	150	23	14	124	76	110	67	73	1.34	0.11
ประแสร์	322	295	275	37	13	170	58	150	51	55	0.00	0.28
นฤปดินทรจินดา	338	295	276	108	37	97	33	78	26	28	0.09	1.27
รวมภาคตะวันออก	1,668	1,515	1,415	291	19	558	37	458	30	32	1.73	3.53
ภาคใต้												
แก่งกระเจาน	900	710	645	287	40	308	43	243	34	38	1.51	3.11
ปราณบุรี	490	391	373	152	39	244	62	227	58	61	0.04	0.19
รัชชประภา*	6,144	5,639	4,287	3,051	54	3,376	60	2,024	36	47	3.39	5.52
บางกลาง*	1,590	1,454	1,178	1,022	70	1,143	79	867	60	74	2.48	4.23
รวมภาคใต้	9,124	8,194	6,484	4,512	55	5,071	62	3,361	41	52	7.42	13.05
รวมทั้งประเทศ	80,106	70,926	47,384	34,636	49	34,264	48	10,721	15	23	35.77	73.86

ต่ำกว่า 30 %
รวม 18 แห่ง

ตั้งแต่ 31 - 50%
รวม 8 แห่ง

ตั้งแต่ 51-80%
รวม 9 แห่ง

มากกว่า 80%
รวม 0 แห่ง

2.3 สภาพน้ำในอ่างเก็บน้ำ 4 เขื่อนหลักกลุ่มเจ้าพระยา (ข้อมูล วันที่ 20 เม.ย. 64)

สภาพน้ำในอ่างเก็บน้ำ ภูมิพล สิริกิติ์ แควน้อยฯ และป่าสักฯ วันที่ 20 เมษายน 2564

อ่างเก็บน้ำ	ปริมาณน้ำในอ่างฯ		ปริมาณน้ำใช้การได้		ปริมาณน้ำไหลลงอ่างฯ		ปริมาณน้ำระบาย		รับน้ำได้อีก	เปรียบเทียบน้ำใช้การ - น้อยกว่า / + มากกว่า ปี 2559
	ปริมาณน้ำ	% ความจุ	ปริมาณน้ำ	% ใช้การ	วันนี้	เมื่อวาน	วันนี้	เมื่อวาน		
ภูมิพล	4,649	35	849	9	2.84	2.94	6.00	6.00	8,813	364
สิริกิติ์	3,859	41	1,009	15	6.04	6.04	13.01	13.02	5,651	2
ภูมิพล+สิริกิติ์	8,508	37	1,858	11	8.88	8.98	19.01	19.02	14,464	366
แควน้อยฯ	317	34	274	31	2.33	1.58	1.12	1.12	622	40
ป่าสักชลสิทธิ์	231	24	228	24	2.14	2.57	1.30	2.16	729	-39
รวมทั้งหมด	9,056	36	2,360	13	13.34	13.13	21.43	22.31	15,815	367

(หน่วย : ล้าน ลบ.ม.)

2.4 สถานการณ์น้ำลุ่มน้ำเจ้าพระยา

แม่น้ำปิง ปริมาณน้ำไหลผ่านที่สถานี P.17 อ.บรรพตพิสัย จ.นครสวรรค์ วัดได้ 45.00 ลบ.ม./วินาที (เมื่อวาน 46.00 ลบ.ม./วินาที) ต่ำกว่าตลิ่ง 5.58 เมตร มี**แนวโน้มลดลง**

แม่น้ำน่าน ปริมาณน้ำไหลผ่านที่สถานี N.67 อ.ชุมแสง จ.นครสวรรค์ วัดได้ 156.00 ลบ.ม./วินาที (เมื่อวาน 138.00 ลบ.ม./วินาที) ต่ำกว่าตลิ่ง 9.03 เมตร มี**แนวโน้มเพิ่มขึ้น**

แม่น้ำเจ้าพระยา ปริมาณน้ำไหลผ่านที่สถานี C.2 อ.เมืองนครสวรรค์ วัดได้ 179.00 ลบ.ม./วินาที (เมื่อวาน 171.00 ลบ.ม./วินาที) ต่ำกว่าตลิ่ง 9.05 เมตร มี**แนวโน้มเพิ่มขึ้น** และมีปริมาณน้ำไหลผ่านท้ายเขื่อนเจ้าพระยา (C.13) ในอัตรา 80.00 ลบ.ม./วินาที (เมื่อวาน 100.00 ลบ.ม./วินาที) ไหลผ่านสถานีวัดน้ำ C.29A อ.บางไทร มีปริมาณน้ำไหลผ่านเฉลี่ย 123.00 ลบ.ม./วินาที (เมื่อวาน 120.00 ลบ.ม./วินาที)

2.5 สภาพน้ำในอ่างเก็บน้ำขนาดกลาง (ข้อมูล วันที่ 20 เม.ย. 64)

ข้อมูลวันที่ 20 เมษายน 2564																			
สรุปอ่างขนาดกลางที่มีปริมาณในช่วง <=30 % 31 - 50 % >50-80% >80 - 100 % และ >100 %																			
ภาค	จำนวน	31 - 50 %				>50-80%				>80 - 100 %				>100 %					
		จำนวน	สขป.	จำนวน	สขป.	ภาค	จำนวน	สขป.	จำนวน	ภาค	จำนวน	สขป.	จำนวน	ภาค	จำนวน	สขป.	จำนวน		
เหนือ	27	1	5	เหนือ	31	1	6	เหนือ	13	1	4	เหนือ	4	1	0	เหนือ	0	1	0
		2	17			2	15			2	3			2	4			2	0
		3	1			3	2			3	2			3	0			3	0
		4	4			4	8			4	4			4	0			4	0
ตะวันออกเฉียงเหนือ	64	5	23	ตะวันออกเฉียงเหนือ	62	5	14	ตะวันออกเฉียงเหนือ	72	5	11	ตะวันออกเฉียงเหนือ	20	5	5	ตะวันออกเฉียงเหนือ	0	5	0
		6	20			6	13			6	18			6	1			6	0
		7	11			7	14			7	16			7	6			7	0
		8	10			8	21			8	27			8	8			8	0
ตะวันออกเฉียง	10	9	10	ตะวันออกเฉียง	18	9	18	ตะวันออกเฉียง	21	9	21	ตะวันออกเฉียง	2	9	2	ตะวันออกเฉียง	0	9	0
กลาง	6	10	5	กลาง	9	10	9	กลาง	6	10	5	กลาง	1	10	0	กลาง	0	10	0
		11	0			11	0			11	0			11	0				
		12	1			12	0			12	1			12	1			12	0
ตะวันตก	1	13	1	ตะวันตก	0	13	0	ตะวันตก	5	13	5	ตะวันตก	1	13	1	ตะวันตก	0	13	0
ใต้	4	14	4	ใต้	3	14	2	ใต้	25	14	10	ใต้	6	14	0	ใต้	1	14	1
		15	0			15	1			15	12			15	0			15	0
		16	0			16	0			16	2			16	6			16	0
		17	0			17	0			17	1			17	0			17	0
รวม	112	รวม	112	รวม	123	รวม	123	รวม	142	รวม	142	รวม	34	รวม	34	รวม	1	รวม	1

รวมทั้งหมด 412 แห่ง



3. วิเคราะห์สถานการณ์

3.1 คาดการณ์ปริมาณฝนจากแบบจำลองบรรยากาศจากกรมอุตุนิยมวิทยา (3วันล่วงหน้า)

- วันที่ 20 เม.ย. 64 (20 เม.ย. 64 เวลา 07.00 น. – 21 เม.ย. 64 เวลา 07.00 น.) มีฝนตกปานกลาง (10.1-35.0 มม.) บริเวณพื้นที่ทั่วทุกภูมิภาคของประเทศไทย มีฝนตกหนัก (35.1-90 มม.) บริเวณพื้นที่ จ.เพชรบูรณ์ จ.ชัยภูมิ จ.สกลนคร จ.มุกดาหาร จ.ยโสธร จ.อำนาจเจริญ จ.อุบลราชธานี จ.ศรีสะเกษ จ.กาญจนบุรี จ.สุราษฎร์ธานี จ.นครศรีธรรมราช และ จ.สงขลา

- วันที่ 21 เม.ย. 64 (21 เม.ย. 64 เวลา 07.00 น. – 22 เม.ย. 64 เวลา 07.00 น.) มีฝนตกปานกลาง (10.1-35.0 มม.) บริเวณพื้นที่ทั่วทุกภูมิภาคของประเทศไทย มีฝนตกหนัก (35.1-90 มม.) บริเวณพื้นที่ จ.เพชรบูรณ์ จ.ชัยภูมิ จ.ขอนแก่น จ.นครราชสีมา จ.อุบลราชธานี จ.ศรีสะเกษ จ.สุรินทร์ จ.อุทัยธานี จ.กาญจนบุรี จ.จันทบุรี จ.ตราด จ.นครศรีธรรมราช จ.พัทลุง จ.สงขลา จ.ปัตตานี จ.ยะลา และ จ.นราธิวาส มีฝนตกหนักมาก (มากกว่า 90 มม.) บริเวณพื้นที่ จ.ยะลา และจ.นราธิวาส

- วันที่ 22 เม.ย. 64 (22 เม.ย. 64 เวลา 07.00 น. – 23 เม.ย. 64 เวลา 07.00 น.) มีฝนตกปานกลาง (10.1-35.0 มม.) บริเวณพื้นที่ ภาคตะวันออกเฉียงเหนือ ภาคตะวันออก ภาคตะวันตก และภาคใต้ มีฝนตกหนัก (35.1-90 มม.) บริเวณพื้นที่ จ.ชุมพร จ.นครศรีธรรมราช จ.ปัตตานี และจ.นราธิวาส

3.2 คาดการณ์ปริมาณน้ำ (วันที่ 21 เม.ย. 64)

คาดการณ์ปริมาณน้ำไหลผ่านลุ่มน้ำปิงที่สถานี P.17 อ.บรรพตพิสัย จ.นครสวรรค์ จะมีปริมาณน้ำไหลผ่าน 45.00 ลบ.ม./วินาที มี**แนวโน้มทรงตัว** ลุ่มน้ำน่านที่สถานี N.67 อ.ชุมแสง จ.นครสวรรค์ จะมีปริมาณน้ำไหลผ่าน 162.00 ลบ.ม./วินาที มี**แนวโน้มเพิ่มขึ้น** โดยจะทำให้ในลุ่มน้ำเจ้าพระยาที่สถานี C.2 อ.เมืองนครสวรรค์ จ.นครสวรรค์ จะมีปริมาณน้ำไหลผ่าน 189.00 ลบ.ม./วินาที มี**แนวโน้มเพิ่มขึ้น**

4. รายงานสถานการณ์ค่าความเค็ม (ข้อมูล วันที่ 20 เม.ย. 64 เวลา 07:00 น.)

แม่น้ำ	สถานีเฝ้าระวัง	เกณฑ์เฝ้าระวัง (กรัม/ลิตร)	ค่าความเค็ม (กรัม/ลิตร)
เจ้าพระยา	ประปาสำแล	0.25	0.17 (ปกติ)
ปราจีน-บางปะกง	บางคาง	2	0.07 (ปกติ)
ท่าจีน	ด้านนอกคลองจินดา	0.75	0.44 (ปกติ)
	ด้านในคลองจินดา	0.75	0.34 (ปกติ)
แม่กลอง	ปากคลองดำเนินสะดวก	2	0.15 (ปกติ)