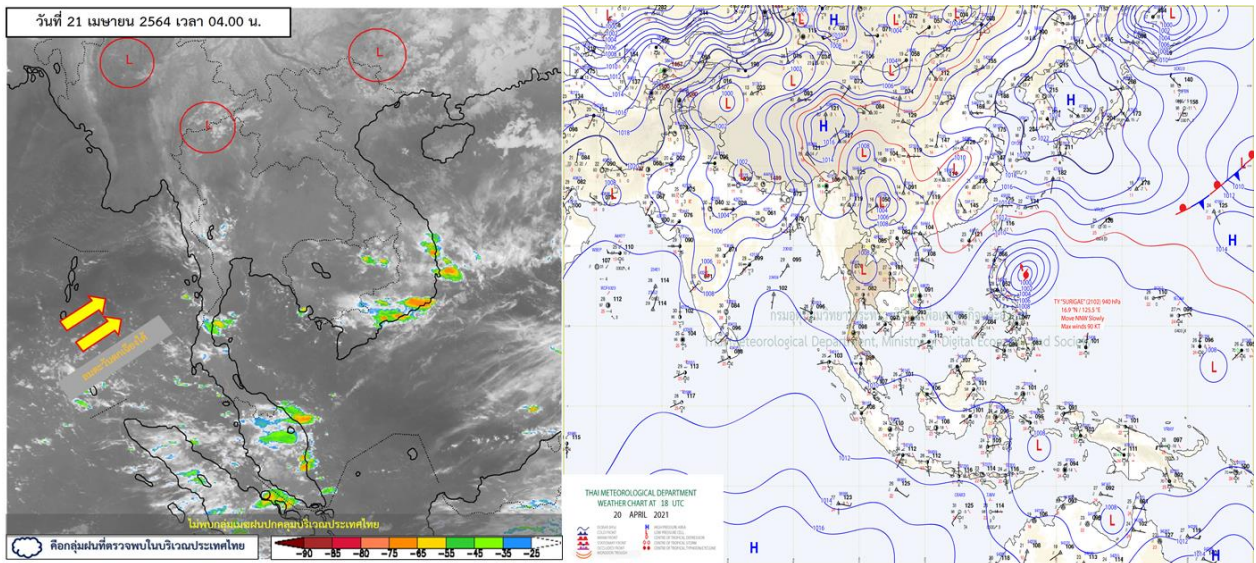




รายงานสรุปรูขุณยปฏิบัติกรน้ำอัจฉริยะ  
เรื่อง สถานการณ์น้ำและการเฝ้าระวัง  
ประจำวันพุธที่ 21 เมษายน พ.ศ. 2564

1. สภาพอากาศและปริมาณฝน

1.1 สภาพอากาศ (กรมอุตุนิยมวิทยา)



ความกดอากาศต่ำเนื่องจากความร้อนปกคลุมประเทศไทยตอนบน ลักษณะเช่นนี้ทำให้ประเทศไทยมีอุณหภูมิสูงขึ้น กับมีอากาศร้อนในตอนกลางวัน ในขณะที่มีลมตะวันตกเฉียงใต้พัดนำความชื้นจากทะเลอันดามัน และอ่าวไทยเข้ามาปกคลุมภาคตะวันออกเฉียงเหนือ ภาคกลาง ภาคตะวันออก รวมทั้งกรุงเทพมหานครและปริมณฑล และภาคใต้ ลักษณะเช่นนี้ทำให้บริเวณดังกล่าวยังคงมีฝนฟ้าคะนองเกิดขึ้นได้ อนึ่ง พายุไต้ฝุ่น “ซูริแค” บริเวณมหาสมุทรแปซิฟิกหรือทางด้านตะวันออกของประเทศฟิลิปปินส์มีแนวโน้มเคลื่อนตัวไปทางทิศเหนือออกห่างจากประเทศฟิลิปปินส์มากยิ่งขึ้น โดยพายุนี้ไม่ส่งผลกระทบต่อลักษณะอากาศของประเทศไทย

1.2 สภาพฝน

**ปริมาณฝนสูงสุด 5 อันดับ** จากสำนักงานทรัพยากรน้ำแห่งชาติ เวลา 07.00 น. วันที่ 20 เม.ย.64 ถึงเวลา 07.00 น. วันที่ 21 เม.ย.64 ตามลำดับ ดังนี้

1. อ.กะพง จ.พังงา	วัดปริมาณฝนได้	73.8	มม.
2. อ.ท่าฉาง จ.สุราษฎร์ธานี	วัดปริมาณฝนได้	58.5	มม.
3. อ.คีรีมาศ จ.สุโขทัย	วัดปริมาณฝนได้	53.8	มม.
4. อ.ปะเหลียน จ.ตรัง	วัดปริมาณฝนได้	52.5	มม.
5. อ.วังเหนือ จ.ลำปาง	วัดปริมาณฝนได้	49.0	มม.

## 2. สถานการณ์น้ำท่าและสภาพน้ำในอ่างเก็บน้ำ

### 2.1 สถานการณ์น้ำท่าในลุ่มน้ำต่างๆ (ข้อมูล วันที่ 21 เม.ย. 64 เวลา 06.00 น.)

แม่น้ำ	สถานี	ที่ตั้งสถานี	ตลิ่ง	ความจุ	ระดับน้ำ	ปริมาณน้ำ		ต่ำ(-) สูง(+) กว่าตลิ่ง	อยู่ใน เกณฑ์	แนวโน้ม		
						วันนี้	เมื่อวาน					
			ม.	ม. <sup>3</sup> / วิ.	ม.	ม. <sup>3</sup> / วิ.	ม. <sup>3</sup> / วิ.					
1. ปิง	P.1	สะพานนวมรัฐ	อำเภอเมือง	จังหวัดเชียงใหม่	3.70	445	1.47	16.45	19.95	-2.23	น้อย	ลดลง
ปิง	P.7A	สะพานบ้านห้วยยาง	อำเภอเมือง	จังหวัดกำแพงเพชร	5.34	3,000	0.27	*	*	-5.07	N/A	N/A
ปิง	P.17	บ้านท่าจั่ว	อำเภอบรรพตพิสัย	จังหวัดนครสวรรค์	39.80	2,990	34.23	45.00	45.00	-5.57	น้อย	ทรงตัว
2. วัง	W.1C	สะพานเสตุวารี	อำเภอเมือง	จังหวัดลำปาง	5.20	651	0.00	0.00	3.52	-5.20	น้อย	ทรงตัว
3. ยม	Y.1C	สะพานบ้านน้ำโค้ง	อำเภอเมือง	จังหวัดแพร่	8.20	993	0.00	0.00	5.00	-8.20	น้อย	ลดลง
4. น่าน	N.1	หน้าสำนักงานป่าไม้	อำเภอเมือง	จังหวัดน่าน	7.00	1,217	0.00	0.00	29.80	-7.00	น้อย	ลดลง
น่าน	N.5A	สะพานเอกาทศรถ	อำเภอเมือง	จังหวัดพิษณุโลก	10.37	1,365	2.10	187.50	179.60	-8.27	น้อย	เพิ่มขึ้น
น่าน	N.67	สะพานบ้านเกยไชย	อำเภอชุมแสง	จังหวัดนครสวรรค์	28.30	1,579	19.35	163.00	156.00	-8.95	น้อย	เพิ่มขึ้น
5. เจ้าพระยา	C.2	ค่ายจิรประวัติ	อำเภอเมือง	จังหวัดนครสวรรค์	26.20	3,590	17.22	186.00	179.00	-8.98	น้อย	เพิ่มขึ้น
เจ้าพระยา	C.13	ท้ายเขื่อนเจ้าพระยา	อำเภอสรรพยา	จังหวัดชัยนาท	16.34	2,840	5.54	80.00	80.00	-10.80	น้อย	ทรงตัว
6. ป่าสัก	S.28	ท้ายเขื่อนป่าสักชลสิทธิ์	อำเภอพัฒนานิคม	จังหวัดลพบุรี	31.46	1,175	17.55	24.00	33.00	-13.91	น้อย	ลดลง
7. มูล	M.7	สะพานเสรีประชาธิปไตย	อำเภอเมือง	จังหวัดอุบลราชธานี	7.00	2,300	2.21	40.50	40.00	-4.79	น้อย	เพิ่มขึ้น
8. ชี	E.20A	บ้านบ้านฟ้าหยาด	อำเภอมหาชนะชัย	จังหวัดยโสธร	10.00	1,220	4.21	59.06	50.61	-5.79	น้อย	เพิ่มขึ้น
9. เพชรบุรี	B.9	บ้านสาระเห็ด	อำเภอท่ายาง	จังหวัดเพชรบุรี	6.60	355	3.34	47.00	38.40	-3.26	น้อย	เพิ่มขึ้น
เพชรบุรี	B.6A	สะพานท่าเกวียน	อำเภอแก่งกระจาน	จังหวัดเพชรบุรี	6.00	260	0.73	1.80	2.30	-5.27	น้อย	ลดลง
เพชรบุรี	B.15	สะพานเทศบาล	อำเภอเมือง	จังหวัดเพชรบุรี	5.40	150	0.92	8.66	7.94	-4.48	น้อย	เพิ่มขึ้น
10. ทะเลสาบสงขลา	X.44	คลองจูดะเมา	อำเภอหาดใหญ่	จังหวัดสงขลา	7.40	534	0.55	24.75	13.90	-6.85	น้อย	เพิ่มขึ้น
ทะเลสาบสงขลา	X.170	บ้านคลองลำ	อำเภอศรีนครินทร์	จังหวัดพัทลุง	25.20	290	20.83	5.75	6.25	-4.37	น้อย	ลดลง
11. ภาคใต้ฝั่งตะวันออก	X.180	สะพานเทศบาล	อำเภอเมือง	จังหวัดชุมพร	3.80	193	1.06	49.40	50.20	-2.74	ปกติ	ลดลง
ภาคใต้ฝั่งตะวันออก	X.119A	สะพานสันตสุข	อำเภอสุโขทัย	จังหวัดราชบุรี	8.20	203	3.64	0.00	14.20	-4.56	น้อย	ลดลง
ภาคใต้ฝั่งตะวันออก	X.53A	คลองชุมพร	อำเภอเมือง	จังหวัดชุมพร	9.30	143	2.04	0.20	0.40	-7.26	น้อย	ลดลง
ภาคใต้ฝั่งตะวันออก	X.212	คลองหลังสวน	อำเภอหลังสวน	จังหวัดชุมพร	6.00	1,460	0.88	156.80	141.40	-5.12	น้อย	เพิ่มขึ้น
12. ภาคใต้ฝั่งตะวันตก	X.234	บ้านป่าหมาก	อำเภอเมือง	จังหวัดตรัง	6.40	426	0.72	37.60	45.70	-5.68	น้อย	ลดลง

#### ○ น้ำใช้การทั่วประเทศ (อ่างเก็บน้ำขนาดใหญ่) ณ วันที่ 21 เมษายน 2564

- ปี 2559 มีน้ำ 9,586 ล้าน ลบ.ม. คิดเป็น 20%
- ปี 2563 มีน้ำ 11,221 ล้าน ลบ.ม. คิดเป็น 24%
- ปี 2564 มีน้ำ 10,671 ล้าน ลบ.ม. คิดเป็น 23%
- ปี 2564 **มากกว่า** ปี 2559 จำนวน 1,085 ล้าน ลบ.ม.
- ปี 2564 **น้อยกว่า** ปี 2563 จำนวน 550 ล้าน ลบ.ม.

#### ○ น้ำใช้การในกลุ่มเจ้าพระยา ณ วันที่ 21 เมษายน 2564

- ปี 2559 มีน้ำ 1,975 ล้าน ลบ.ม. คิดเป็น 11%
- ปี 2563 มีน้ำ 2,121 ล้าน ลบ.ม. คิดเป็น 12%
- ปี 2564 มีน้ำ 2,348 ล้าน ลบ.ม. คิดเป็น 13%
- ปี 2564 **มากกว่า** ปี 2559 จำนวน 373 ล้าน ลบ.ม.
- ปี 2564 **มากกว่า** ปี 2563 จำนวน 227 ล้าน ลบ.ม.

## 2.2 สภาพน้ำใช้การในอ่างเก็บน้ำขนาดใหญ่ (ข้อมูล วันที่ 21 เม.ย. 64)

ภาค อ่างเก็บน้ำเขื่อน	ความจุ ที่ รนส. (ล้าน ม.³)	ความจุ ที่ รนท. (ล้าน ม.³)	ความจุ น้ำ ใช้การ (ล้าน ม.³)	ณ วันนี้							ปริมาณน้ำ ไหลลง วันนี้ (ล้าน ม.³)	ปริมาณน้ำ ระบาย วันนี้ (ล้าน ม.³)
				ปี 2563		ปี 2564						
				ปริมาตร (ล้าน ม.³)	% รณท.	ปริมาตร (ล้าน ม.³)	% รณท.	ปริมาตรใช้การ (ล้าน ม.³)	% รณท.	% ใช้การ		
<b>ภาคเหนือ</b>												
ภูมิพล*	13,462	13,462	9,662	4,590	34	4,644	34	844	6	9	1.48	6.00
สิริกิติ์*	10,508	9,510	6,660	3,784	40	3,851	40	1,001	11	15	6.09	13.05
แม่จันทสมบุรณ์ชล	323	265	253	47	18	92	35	80	30	32	0.06	0.22
แม่กวางอุดมธารา	295	263	249	61	23	51	20	37	14	15	0.12	0.26
ก๊วลม	106	106	103	45	43	54	50	50	47	49	0.47	0.12
ก๊วคหมา	209	170	164	51	30	47	28	41	24	25	0.05	0.05
แควน้อยบำรุงแดน	1,080	939	896	300	32	317	34	274	29	31	1.86	1.12
แม่มอก	110	110	94	26	24	35	32	19	18	21	0.02	0.02
<b>รวมภาคเหนือ</b>	<b>26,093</b>	<b>24,825</b>	<b>18,080</b>	<b>8,904</b>	<b>36</b>	<b>9,092</b>	<b>37</b>	<b>2,347</b>	<b>9</b>	<b>13</b>	<b>10.16</b>	<b>20.84</b>
<b>ภาคตะวันออกเฉียงเหนือ</b>												
ห้วยหลวง	136	136	129	34	25	40	30	34	25	26	0.00	0.11
น้ำอูน	780	520	475	196	38	182	35	137	26	29	0.23	0.00
น้ำพุง*	200	165	157	66	40	67	40	59	36	37	0.03	0.20
จุฬารัตน์*	181	164	127	39	24	72	44	35	21	28	0.54	0.00
อุบลรัตน์*	4,640	2,431	1,850	353	15	902	37	321	13	17	3.25	4.03
ลำปาว	2,450	1,980	1,880	702	35	475	24	375	19	20	0.00	3.17
ลำตะคอง	445	314	292	104	33	250	80	228	72	78	0.97	1.04
ลำพระเพลิง	242	155	154	13	9	95	61	94	60	61	0.49	0.98
มูลบন	350	141	134	30	22	102	73	95	68	71	0.00	0.47
ลำแจะ	325	275	268	46	17	154	56	147	53	55	0.31	0.64
ลำนางรอง	197	121	118	19	16	84	69	80	66	68	0.07	0.00
สิรินธร*	1,966	1,966	1,135	1,121	57	1,152	59	320	16	28	0.00	0.00
<b>รวมภาค ตอน.</b>	<b>11,911</b>	<b>8,368</b>	<b>6,718</b>	<b>2,723</b>	<b>33</b>	<b>3,575</b>	<b>43</b>	<b>1,924</b>	<b>23</b>	<b>29</b>	<b>5.89</b>	<b>10.64</b>
<b>ภาคกลาง</b>												
ป่าสักชลสิทธิ์	960	960	957	143	15	232	24	229	24	24	2.48	1.30
ทับเสลา	190	160	143	33	20	52	33	35	22	25	0.00	0.00
กระเสียว	390	299	259	54	18	126	42	86	29	33	0.60	0.04
<b>รวมภาคกลาง</b>	<b>1,540</b>	<b>1,419</b>	<b>1,359</b>	<b>230</b>	<b>16</b>	<b>410</b>	<b>29</b>	<b>350</b>	<b>25</b>	<b>26</b>	<b>3.08</b>	<b>1.34</b>
<b>ภาคตะวันตก</b>												
ศรีนครินทร์*	18,770	17,745	7,480	13,085	74	11,749	66	1,484	8	20	2.65	13.06
วชิราลงกรณ*	11,000	8,860	5,848	4,806	54	3,766	43	754	9	13	0.00	7.07
<b>รวมภาคตะวันตก</b>	<b>29,770</b>	<b>26,605</b>	<b>13,328</b>	<b>17,890</b>	<b>67</b>	<b>15,515</b>	<b>58</b>	<b>2,238</b>	<b>8</b>	<b>17</b>	<b>2.65</b>	<b>20.13</b>
<b>ภาคตะวันออก</b>												
ขุนด่านปราการชล	225	224	219	42	19	46	20	41	18	19	0.15	0.15
คลองสิียด	450	420	390	55	13	69	17	39	9	10	0.00	0.13
บางพระ	127	117	105	25	21	51	44	39	33	37	0.27	0.27
หนองปลาไหล	206	164	150	23	14	124	76	110	67	73	0.61	0.22
ประแสร์	322	295	275	36	12	170	58	150	51	54	0.00	0.28
นฤปดินทรจินดา	338	295	276	108	37	96	33	77	26	28	0.10	1.27
<b>รวมภาคตะวันออก</b>	<b>1,668</b>	<b>1,515</b>	<b>1,415</b>	<b>288</b>	<b>19</b>	<b>556</b>	<b>37</b>	<b>456</b>	<b>30</b>	<b>32</b>	<b>1.13</b>	<b>2.32</b>
<b>ภาคใต้</b>												
แก่งกระจาน	900	710	645	286	40	307	43	242	34	38	2.16	3.11
ปราณบุรี	490	391	373	151	39	244	62	227	58	61	0.25	0.19
รัชชประภา*	6,144	5,639	4,287	3,045	54	3,376	60	2,024	36	47	7.43	6.92
บางกลาง*	1,590	1,454	1,178	1,020	70	1,140	78	863	59	73	2.83	6.03
<b>รวมภาคใต้</b>	<b>9,124</b>	<b>8,194</b>	<b>6,484</b>	<b>4,502</b>	<b>55</b>	<b>5,066</b>	<b>62</b>	<b>3,356</b>	<b>41</b>	<b>52</b>	<b>12.67</b>	<b>16.25</b>
<b>รวมทั้งประเทศ</b>	<b>80,106</b>	<b>70,926</b>	<b>47,384</b>	<b>34,538</b>	<b>49</b>	<b>34,214</b>	<b>48</b>	<b>10,671</b>	<b>15</b>	<b>23</b>	<b>35.59</b>	<b>71.52</b>

ต่ำกว่า 30 %  
รวม 18 แห่ง

ตั้งแต่ 31 - 50%  
รวม 8 แห่ง

ตั้งแต่ 51-80%  
รวม 9 แห่ง

มากกว่า 80%  
รวม 0 แห่ง

## 2.3 สภาพน้ำในอ่างเก็บน้ำ 4 เขื่อนหลักกลุ่มเจ้าพระยา (ข้อมูล วันที่ 21 เม.ย. 64)

สภาพน้ำในอ่างเก็บน้ำ ภูมิพล สิริกิติ์ แควน้อยฯ และป่าสักฯ วันที่ 21 เมษายน 2564

อ่างเก็บน้ำ	ปริมาณน้ำในอ่างฯ		ปริมาณน้ำใช้การได้		ปริมาณน้ำไหลลงอ่างฯ		ปริมาณน้ำระบาย		รับน้ำได้อีก	เปรียบเทียบน้ำใช้การ - น้อยกว่า / + มากกว่า ปี 2559
	ปริมาณน้ำ	% ความจุ	ปริมาณน้ำ	% ใช้การ	วันนี้	เมื่อวาน	วันนี้	เมื่อวาน		
ภูมิพล	4,644	34	844	9	1.48	2.84	6.00	6.00	8,818	365
สิริกิติ์	3,851	40	1,001	15	6.09	6.04	13.05	13.01	5,659	3
ภูมิพล+สิริกิติ์	8,495	37	1,845	11	7.57	8.88	19.05	19.01	14,477	368
แควน้อยฯ	317	34	274	31	1.86	2.33	1.12	1.12	622	42
ป่าสักชลสิทธิ์	232	24	229	24	2.48	2.14	1.30	1.30	728	-38
<b>รวมทั้งหมด</b>	<b>9,044</b>	<b>36</b>	<b>2,348</b>	<b>13</b>	<b>11.91</b>	<b>13.34</b>	<b>21.48</b>	<b>21.43</b>	<b>15,827</b>	<b>373</b>

(หน่วย : ล้าน ลบ.ม.)

## 2.4 สถานการณ์น้ำลุ่มน้ำเจ้าพระยา

**แม่น้ำปิง** ปริมาณน้ำไหลผ่านที่สถานี P.17 อ.บรรพตพิสัย จ.นครสวรรค์ วัดได้ 45.00 ลบ.ม./วินาที (เมื่อวาน 45.00 ลบ.ม./วินาที) ต่ำกว่าตลิ่ง 5.58 เมตร มี**แนวโน้มลดลง**

**แม่น้ำน่าน** ปริมาณน้ำไหลผ่านที่สถานี N.67 อ.ชุมแสง จ.นครสวรรค์ วัดได้ 163.00 ลบ.ม./วินาที (เมื่อวาน 156.00 ลบ.ม./วินาที) ต่ำกว่าตลิ่ง 8.95 เมตร มี**แนวโน้มเพิ่มขึ้น**

**แม่น้ำเจ้าพระยา** ปริมาณน้ำไหลผ่านที่สถานี C.2 อ.เมืองนครสวรรค์ วัดได้ 186.00 ลบ.ม./วินาที (เมื่อวาน 179.00 ลบ.ม./วินาที) ต่ำกว่าตลิ่ง 8.98 เมตร มี**แนวโน้มเพิ่มขึ้น** และมีปริมาณน้ำไหลผ่านท้ายเขื่อนเจ้าพระยา (C.13) ในอัตรา 80.00 ลบ.ม./วินาที (เมื่อวาน 80.00 ลบ.ม./วินาที) ไหลผ่านสถานีวัดน้ำ C.29A อ.บางไทร มีปริมาณน้ำไหลผ่านเฉลี่ย 114.00 ลบ.ม./วินาที (เมื่อวาน 123.00 ลบ.ม./วินาที)

## 2.5 สภาพน้ำในอ่างเก็บน้ำขนาดกลาง (ข้อมูล วันที่ 21 เม.ย. 64)

ข้อมูลวันที่ 21 เมษายน 2564																			
สรุปอ่างขนาดกลางที่มีปริมาณในช่วง <=30 % 31 - 50 % >50-80% >80 - 100 % และ >100 %																			
		31 - 50 %				>50-80%				>80 - 100 %				>100 %					
ภาค	จำนวน	สขป.	จำนวน	ภาค	จำนวน	สขป.	จำนวน	ภาค	จำนวน	สขป.	จำนวน	ภาค	จำนวน	สขป.	จำนวน	ภาค	จำนวน	สขป.	จำนวน
เหนือ	28	1	5	เหนือ	30	1	7	เหนือ	13	1	3	เหนือ	4	1	0	เหนือ	0	1	0
		2	17			2	15			2	3			2	4			2	0
		3	1			3	2			3	2			3	0			3	0
		4	5			4	6			4	5			4	0			4	0
ตะวันออก เฉียงเหนือ	64	5	23	ตะวันออก เฉียงเหนือ	63	5	14	ตะวันออก เฉียงเหนือ	72	5	11	ตะวันออก เฉียงเหนือ	19	5	5	ตะวันออก เฉียงเหนือ	0	5	0
		6	20			6	14			6	17			6	1			6	0
		7	11			7	14			7	17			7	5			7	0
		8	10			8	21			8	27			8	8			8	0
ตะวันออก	10	9	10	ตะวันออก	18	9	18	ตะวันออก	21	9	21	ตะวันออก	2	9	2	ตะวันออก	0	9	0
กลาง	6	10	5	กลาง	9	10	9	กลาง	6	10	5	กลาง	1	10	0	กลาง	0	10	0
		11	0			11	0			11	0			11	0				
		12	1			12	0			12	1			12	1			12	0
ตะวันตก	1	13	1	ตะวันตก	0	13	0	ตะวันตก	5	13	5	ตะวันตก	1	13	1	ตะวันตก	0	13	0
ใต้	4	14	4	ใต้	3	14	2	ใต้	26	14	10	ใต้	5	14	0	ใต้	1	14	1
		15	0			15	1			15	12			15	0			15	0
		16	0			16	0			16	3			16	5			16	0
		17	0			17	0			17	1			17	0			17	0
<b>รวม</b>	<b>113</b>	<b>รวม</b>	<b>113</b>	<b>รวม</b>	<b>123</b>	<b>รวม</b>	<b>123</b>	<b>รวม</b>	<b>143</b>	<b>รวม</b>	<b>143</b>	<b>รวม</b>	<b>32</b>	<b>รวม</b>	<b>32</b>	<b>รวม</b>	<b>1</b>	<b>รวม</b>	<b>1</b>

รวมทั้งหมด 412 แห่ง





### 3. วิเคราะห์สถานการณ์

#### 3.1 คาดการณ์ปริมาณฝนจากแบบจำลองบรรยากาศจากกรมอุตุนิยมวิทยา (3วันล่วงหน้า)

- วันที่ 21 เม.ย. 64 (21 เม.ย. 64 เวลา 07.00 น. – 22 เม.ย. 64 เวลา 07.00 น.) มีฝนตกปานกลาง (10.1-35.0 มม.) บริเวณพื้นที่ ภาคตะวันออกเฉียงเหนือ ภาคตะวันออก ภาคตะวันตก และภาคใต้ มีฝนตกหนัก (35.1-90 มม.) บริเวณพื้นที่ จ.อุบลราชธานี จ.ศรีสะเกษ จ.สุรินทร์ จ.เพชรบูรณ์ จ.ประจวบคีรีขันธ์ จ.กระบี่ จ.นครศรีธรรมราช จ.ตรัง จ.พัทลุง จ.ยะลา และจ.นราธิวาส

- วันที่ 22 เม.ย. 64 (22 เม.ย. 64 เวลา 07.00 น. – 23 เม.ย. 64 เวลา 07.00 น.) มีฝนตกปานกลาง (10.1-35.0 มม.) บริเวณพื้นที่ ภาคตะวันออกเฉียงเหนือ ภาคตะวันออก ภาคตะวันตก และภาคใต้ มีฝนตกหนัก (35.1-90 มม.) บริเวณพื้นที่ จ.กาญจนบุรี จ.จันทบุรี จ.ประจวบคีรีขันธ์ จ.สุราษฎร์ธานี จ.นครศรีธรรมราช จ.ตรัง จ.พัทลุง จ.สตูล จ.สงขลา จ.ปัตตานี และจ.นราธิวาส มีฝนตกหนักมาก (มากกว่า 90 มม.) บริเวณพื้นที่ จ.นครศรีธรรมราช และ จ.นราธิวาส

- วันที่ 23 เม.ย. 64 (23 เม.ย. 64 เวลา 07.00 น. – 24 เม.ย. 64 เวลา 07.00 น.) มีฝนตกปานกลาง (10.1-35.0 มม.) บริเวณพื้นที่ ภาคตะวันออก ภาคตะวันตก และภาคใต้ มีฝนตกหนัก (35.1-90 มม.) บริเวณพื้นที่ จ.ประจวบคีรีขันธ์ จ.ชุมพร จ.ระนอง จ.ตรัง และจ.สตูล

#### 3.2 คาดการณ์ปริมาณน้ำ (วันที่ 22 เม.ย. 64)

คาดการณ์ปริมาณน้ำไหลผ่านลุ่มน้ำปิงที่สถานี P.17 อ.บรรพตพิสัย จ.นครสวรรค์ จะมีปริมาณน้ำไหลผ่าน 43.00 ลบ.ม./วินาที มีแนวโน้มลดลง ลุ่มน้ำน่านที่สถานี N.67 อ.ชุมแสง จ.นครสวรรค์ จะมีปริมาณน้ำไหลผ่าน 168.00 ลบ.ม./วินาที มีแนวโน้มเพิ่มขึ้น โดยจะทำให้ในลุ่มน้ำเจ้าพระยาที่สถานี C.2 อ.เมืองนครสวรรค์ จ.นครสวรรค์ จะมีปริมาณน้ำไหลผ่าน 192.00 ลบ.ม./วินาที มีแนวโน้มเพิ่มขึ้น

#### 4. รายงานสถานการณ์ค่าความเค็ม (ข้อมูล วันที่ 21 เม.ย. 64 เวลา 07:00 น.)

แม่น้ำ	สถานีเฝ้าระวัง	เกณฑ์เฝ้าระวัง (กรัม/ลิตร)	ค่าความเค็ม (กรัม/ลิตร)
เจ้าพระยา	ประปาสำแล	0.25	0.17 (ปกติ)
ปราจีน-บางปะกง	บางคาง	2	0.07 (ปกติ)
ท่าจีน	ด้านนอกคลองจินดา	0.75	0.44 (ปกติ)
	ด้านในคลองจินดา	0.75	0.35 (ปกติ)
แม่กลอง	ปากคลองดำเนินสะดวก	2	0.20 (ปกติ)