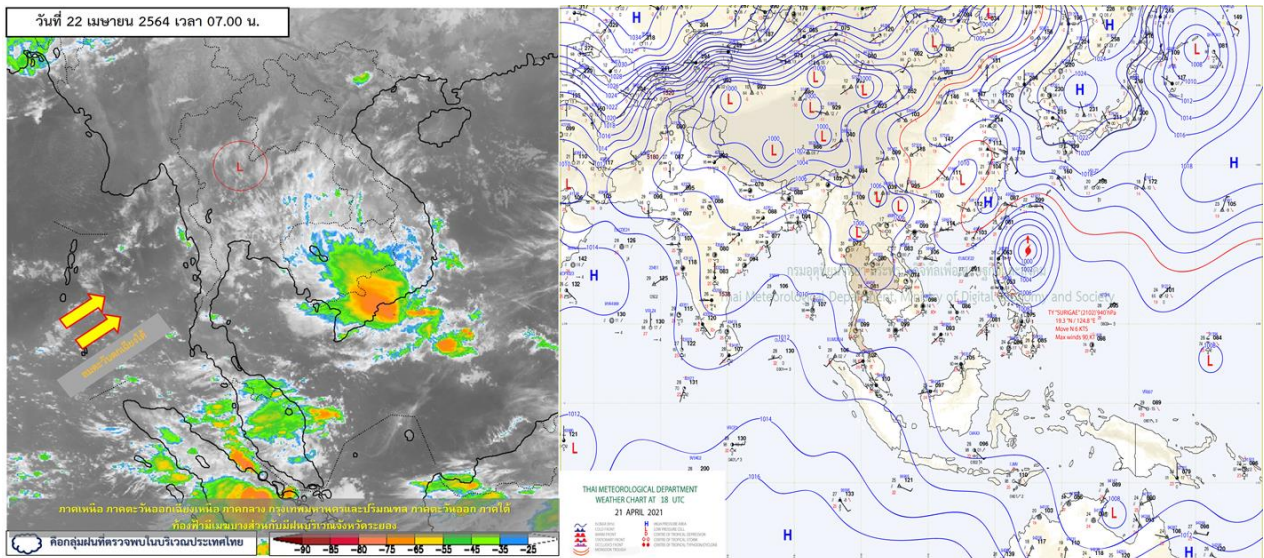




รายงานสรุปศูนย์ปฏิบัติการน้ำอัจฉริยะ
เรื่อง สถานการณ์น้ำและการเฝ้าระวัง
ประจำวันพฤหัสบดีที่ 22 เมษายน พ.ศ. 2564

1. สภาพอากาศและปริมาณฝน

1.1 สภาพอากาศ (กรมอุตุนิยมวิทยา)



บริเวณประเทศไทยมีฝนฟ้าคะนองบางแห่ง กับมีอากาศร้อนถึงร้อนจัดในตอนกลางวัน เนื่องจากมีความกดอากาศต่ำเนื่องจากความร้อนปกคลุมประเทศไทยตอนบน ประกอบกับลมตะวันตกเฉียงใต้ยังคงพัดนำความชื้นจากทะเลอันดามันและอ่าวไทยเข้ามาปกคลุมภาคตะวันออกเฉียงเหนือ ภาคกลาง ภาคตะวันออก รวมทั้งกรุงเทพมหานครและปริมณฑล และภาคใต้ อนึ่ง พายุไต้ฝุ่น “ซูรีแค” บริเวณมหาสมุทรแปซิฟิกหรือทางด้านตะวันออกเฉียงเหนือของประเทศฟิลิปปินส์มีแนวโน้มเคลื่อนตัวไปทางทิศเหนือโดยจะออกห่างจากประเทศฟิลิปปินส์มากยิ่งขึ้น พายุนี้ไม่ส่งผลกระทบต่อลักษณะอากาศของประเทศไทย

1.2 สภาพฝน

ปริมาณฝนสูงสุด 5 อันดับ จากสำนักงานทรัพยากรน้ำแห่งชาติ เวลา 07.00 น. วันที่ 21 เม.ย.64 ถึงเวลา 07.00 น. วันที่ 22 เม.ย.64 ตามลำดับ ดังนี้

1. อ.สังขละบุรี จ.กาญจนบุรี	วัดปริมาณฝนได้	81.0	มม.
2. อ.ปราณบุรี จ.ประจวบคีรีขันธ์	วัดปริมาณฝนได้	61.0	มม.
3. อ.แฉ่ง จ.นราธิวาส	วัดปริมาณฝนได้	59.4	มม.
4. อ.บ้านไร่ จ.อุทัยธานี	วัดปริมาณฝนได้	59.0	มม.
5. อ.ท่าแซะ จ.ชุมพร	วัดปริมาณฝนได้	54.2	มม.

2. สถานการณ์น้ำท่าและสภาพน้ำในอ่างเก็บน้ำ

2.1 สถานการณ์น้ำท่าในลุ่มน้ำต่างๆ (ข้อมูล วันที่ 22 เม.ย. 64 เวลา 06.00 น.)

แม่น้ำ	สถานี	ที่ตั้งสถานี	ตลิ่ง	ความจุ	ระดับน้ำ	ปริมาณน้ำ		ต่ำ(-) สูง(+) กว่าตลิ่ง	อยู่ใน เกณฑ์	แนวโน้ม		
						วันนี้	เมื่อวาน					
			ม.	ม. ³ / วิ.	ม.	ม. ³ / วิ.	ม. ³ / วิ.					
1. ปิง	P.1	สะพานนวมรัฐ	อำเภอเมือง	จังหวัดเชียงใหม่	3.70	445	1.41	11.15	14.40	-2.29	น้อย	ลดลง
ปิง	P.7A	สะพานบ้านห้วยยาง	อำเภอเมือง	จังหวัดกำแพงเพชร	5.34	3,000	0.27	*	*	-5.07	N/A	N/A
ปิง	P.17	บ้านท่าจั่ว	อำเภอบรรพตพิสัย	จังหวัดนครสวรรค์	39.80	2,990	34.22	45.00	45.00	-5.58	น้อย	ทรงตัว
2. วัง	W.1C	สะพานเสตุวาริ	อำเภอเมือง	จังหวัดลำปาง	5.20	651	0.02	3.26	1.18	-5.18	น้อย	ทรงตัว
3. ยม	Y.1C	สะพานบ้านน้ำโค้ง	อำเภอเมือง	จังหวัดแพร่	8.20	993	0.44	4.60	6.20	-7.76	น้อย	ลดลง
4. น่าน	N.1	หน้าสำนักงานป่าไม้	อำเภอเมือง	จังหวัดน่าน	7.00	1,217	-0.12	12.10	17.00	-7.12	น้อย	ลดลง
น่าน	N.5A	สะพานเอกาทศรถ	อำเภอเมือง	จังหวัดพิษณุโลก	10.37	1,365	1.68	156.50	187.50	-8.69	น้อย	ลดลง
น่าน	N.67	สะพานบ้านเกษไชย	อำเภอชุมแสง	จังหวัดนครสวรรค์	28.30	1,579	19.25	155.00	163.00	-9.05	น้อย	ลดลง
5. เจ้าพระยา	C.2	ค่ายจิรประวัติ	อำเภอเมือง	จังหวัดนครสวรรค์	26.20	3,590	17.20	184.00	186.00	-9.00	น้อย	ลดลง
เจ้าพระยา	C.13	ท้ายเขื่อนเจ้าพระยา	อำเภอสรรพยา	จังหวัดชัยนาท	16.34	2,840	5.54	80.00	80.00	-10.80	น้อย	ทรงตัว
6. ป่าสัก	S.28	ท้ายเขื่อนป่าสักชลสิทธิ์	อำเภอพัฒนานิคม	จังหวัดลพบุรี	31.46	1,175	17.45	19.00	24.00	-14.01	น้อย	ลดลง
7. มูล	M.7	สะพานเสรีประชาธิปไตย	อำเภอเมือง	จังหวัดอุบลราชธานี	7.00	2,300	2.24	42.00	40.50	-4.76	น้อย	เพิ่มขึ้น
8. ชี	E.20A	บ้านบ้านฟ้าหยาด	อำเภอมหาชนะชัย	จังหวัดยโสธร	10.00	1,220	4.30	63.81	59.06	-5.70	น้อย	เพิ่มขึ้น
9. เพชรบุรี	B.9	บ้านสาระเห็น	อำเภอท่ายาง	จังหวัดเพชรบุรี	6.60	355	3.16	38.40	47.00	-3.44	น้อย	ลดลง
เพชรบุรี	B.6A	สะพานท่าเกวียน	อำเภอแก่งกระจาน	จังหวัดเพชรบุรี	6.00	260	0.71	1.60	1.80	-5.29	น้อย	ลดลง
เพชรบุรี	B.15	สะพานเทศบาล	อำเภอเมือง	จังหวัดเพชรบุรี	5.40	150	1.14	12.80	8.66	-4.26	น้อย	เพิ่มขึ้น
10. ทะเลสาบสงขลา	X.44	คลองจูดะเมา	อำเภอหาดใหญ่	จังหวัดสงขลา	7.40	534	0.51	23.35	24.75	-6.89	น้อย	ลดลง
ทะเลสาบสงขลา	X.170	บ้านคลองลำ	อำเภอศรีนครินทร์	จังหวัดพัทลุง	25.20	290	20.80	5.00	5.75	-4.40	น้อย	ลดลง
11. ภาคใต้ฝั่งตะวันออก	X.180	สะพานเทศบาล	อำเภอเมือง	จังหวัดชุมพร	3.80	193	1.05	49.00	49.40	-2.75	ปกติ	ลดลง
ภาคใต้ฝั่งตะวันออก	X.119A	สะพานสันตสุข	อำเภอสุโขทัย	จังหวัดราชบุรี	8.20	203	3.75	16.25	13.80	-4.45	น้อย	เพิ่มขึ้น
ภาคใต้ฝั่งตะวันออก	X.53A	คลองชุมพร	อำเภอเมือง	จังหวัดชุมพร	9.30	143	2.01	0.05	0.20	-7.29	น้อย	ลดลง
ภาคใต้ฝั่งตะวันตก	X.212	คลองหลังสวน	อำเภอหลังสวน	จังหวัดชุมพร	6.00	1,460	0.87	155.70	156.80	-5.13	น้อย	ลดลง
12 ภาคใต้ฝั่งตะวันตก	X.234	บ้านป่าหมาก	อำเภอเมือง	จังหวัดตรัง	6.40	426	0.48	30.40	37.60	-5.92	น้อย	ลดลง

○ น้ำใช้การทั่วประเทศ (อ่างเก็บน้ำขนาดใหญ่) ณ วันที่ 22 เมษายน 2564

- ปี 2559 มีน้ำ 9,525 ล้าน ลบ.ม. คิดเป็น 20%
- ปี 2563 มีน้ำ 11,130 ล้าน ลบ.ม. คิดเป็น 23%
- ปี 2564 มีน้ำ 10,632 ล้าน ลบ.ม. คิดเป็น 22%
- ปี 2564 **มากกว่า** ปี 2559 จำนวน 1,107 ล้าน ลบ.ม.
- ปี 2564 **น้อยกว่า** ปี 2563 จำนวน 498 ล้าน ลบ.ม.

○ น้ำใช้การในกลุ่มเจ้าพระยา ณ วันที่ 22 เมษายน 2564

- ปี 2559 มีน้ำ 1,958 ล้าน ลบ.ม. คิดเป็น 11%
- ปี 2563 มีน้ำ 2,098 ล้าน ลบ.ม. คิดเป็น 12%
- ปี 2564 มีน้ำ 2,338 ล้าน ลบ.ม. คิดเป็น 13%
- ปี 2564 **มากกว่า** ปี 2559 จำนวน 380 ล้าน ลบ.ม.
- ปี 2564 **มากกว่า** ปี 2563 จำนวน 240 ล้าน ลบ.ม.

2.2 สภาพน้ำใช้การในอ่างเก็บน้ำขนาดใหญ่ (ข้อมูล วันที่ 22 เม.ย. 64)

ภาค อ่างเก็บน้ำเขื่อน	ความจุ ที่ รนท. (ล้าน ม.³)	ความจุ ที่ รนท. (ล้าน ม.³)	ความจุน้ำ ใช้การ (ล้าน ม.³)	ณ วันนี้							ปริมาณน้ำ ไหลลง วันนี้ (ล้าน ม.³)	ปริมาณน้ำ ระบาย วันนี้ (ล้าน ม.³)
				ปี 2563		ปี 2564						
				ปริมาตร (ล้าน ม.³)	% รณท.	ปริมาตร (ล้าน ม.³)	% รณท.	ปริมาตรใช้การ (ล้าน ม.³)	% รณท.	% ใช้การ		
ภาคเหนือ												
ภูมิพล*	13,462	13,462	9,662	4,579	34	4,641	34	841	6	9	4.54	6.00
สิริกิติ์*	10,508	9,510	6,660	3,775	40	3,843	40	993	10	15	5.11	12.06
แม่จัดสมบูรณ์ชล	323	265	253	47	18	92	35	80	30	32	0.03	0.22
แม่กวางอุดมธารา	295	263	249	61	23	51	19	37	14	15	0.11	0.40
กิ่วลม	106	106	103	46	43	54	51	50	47	49	0.30	0.12
กิ่วคอหมา	209	170	164	51	30	47	28	41	24	25	0.05	0.05
แควน้อยบำรุงแดน	1,080	939	896	299	32	318	34	275	29	31	2.33	1.12
แม่มอก	110	110	94	26	24	35	32	19	18	21	0.02	0.02
รวมภาคเหนือ	26,093	24,825	18,080	8,882	36	9,082	37	2,337	9	13	12.49	19.99
ภาคตะวันออกเฉียงเหนือ												
ห้วยหลวง	136	136	129	34	25	40	30	34	25	26	0.00	0.11
น้ำอูน	780	520	475	196	38	182	35	137	26	29	0.00	0.00
น้ำพุง*	200	165	157	65	39	66	40	58	35	37	0.03	0.20
จุฬารัตน์*	181	164	127	39	24	73	44	36	22	28	0.97	0.00
อุบลรัตน์*	4,640	2,431	1,850	353	15	899	37	318	13	17	3.25	4.02
ลำปาว	2,450	1,980	1,880	699	35	471	24	371	19	20	0.48	3.26
ลำตะคอง	445	314	292	103	33	250	79	227	72	78	0.96	1.04
ลำพระเพลิง	242	155	154	13	9	94	61	93	60	60	0.00	1.04
มูลบน	350	141	134	30	21	102	72	95	67	71	0.00	0.47
ลำแซะ	325	275	268	45	16	153	56	146	53	55	0.33	0.64
ลำนางรอง	197	121	118	19	16	84	69	80	66	68	0.06	0.00
สิรินธร*	1,966	1,966	1,135	1,117	57	1,150	58	318	16	28	0.00	0.00
รวมภาค ตอน.	11,911	8,368	6,718	2,714	32	3,565	43	1,914	23	28	6.07	10.77
ภาคกลาง												
ป่าสักชลสิทธิ์	960	960	957	142	15	231	24	228	24	24	0.94	1.30
ทับเสลา	190	160	143	33	20	52	33	35	22	25	0.00	0.00
กระเสียว	390	299	259	54	18	127	42	87	29	33	0.51	0.04
รวมภาคกลาง	1,540	1,419	1,359	229	16	410	29	350	25	26	1.45	1.34
ภาคตะวันตก												
ศรีนครินทร์*	18,770	17,745	7,480	13,060	74	11,746	66	1,481	8	20	10.57	13.08
วชิราลงกรณ์*	11,000	8,860	5,848	4,784	54	3,761	42	749	8	13	3.41	7.06
รวมภาคตะวันตก	29,770	26,605	13,328	17,845	67	15,507	58	2,230	8	17	13.98	20.14
ภาคตะวันออก												
ขุนด่านปราการชล	225	224	219	42	19	46	20	41	18	19	0.11	0.15
คลองสิียด	450	420	390	55	13	69	16	39	9	10	0.00	0.13
บางพระ	127	117	105	25	21	51	44	39	33	37	0.18	0.22
หนองปลาไหล	206	164	150	23	14	124	76	110	67	73	0.62	0.22
ประแสร์	322	295	275	35	12	169	57	149	51	54	0.00	0.28
นฤปดินทรจินดา	338	295	276	107	36	95	32	75	26	27	0.02	1.27
รวมภาคตะวันออก	1,668	1,515	1,415	286	19	554	37	454	30	32	0.93	2.28
ภาคใต้												
แก่งกระจาน	900	710	645	284	40	306	43	241	34	37	1.89	3.11
ปราณบุรี	490	391	373	150	38	244	62	227	58	61	0.19	0.19
รัชชประภา*	6,144	5,639	4,287	3,037	54	3,372	60	2,020	36	47	3.33	6.79
บางกลาง*	1,590	1,454	1,178	1,020	70	1,135	78	859	59	73	1.93	6.08
รวมภาคใต้	9,124	8,194	6,484	4,491	55	5,057	62	3,346	41	52	7.34	16.17
รวมทั้งประเทศ	80,106	70,926	47,384	34,446	49	34,174	48	10,632	15	22	42.26	70.69

ต่ำกว่า 30 %
รวม 18 แห่ง

ตั้งแต่ 31 - 50%
รวม 8 แห่ง

ตั้งแต่ 51-80%
รวม 9 แห่ง

มากกว่า 80%
รวม 0 แห่ง

2.3 สภาพน้ำในอ่างเก็บน้ำ 4 เขื่อนหลักกลุ่มเจ้าพระยา (ข้อมูล วันที่ 22 เม.ย. 64)

สภาพน้ำในอ่างเก็บน้ำ ภูมิพล สิริกิติ์ แควน้อยฯ และป่าสักฯ วันที่ 22 เมษายน 2564

อ่างเก็บน้ำ	ปริมาณน้ำในอ่างฯ		ปริมาณน้ำใช้การได้		ปริมาณน้ำไหลลงอ่างฯ		ปริมาณน้ำระบาย		รับน้ำได้อีก	เปรียบเทียบน้ำใช้การ - น้อยกว่า / + มากกว่า ปี 2559
	ปริมาณน้ำ	% ความจุ	ปริมาณน้ำ	% ใช้การ	วันนี้	เมื่อวาน	วันนี้	เมื่อวาน		
ภูมิพล	4,641	34	841	9	4.54	1.48	6.00	6.00	8,821	368
สิริกิติ์	3,843	40	993	15	5.11	6.09	12.06	13.05	5,667	5
ภูมิพล+สิริกิติ์	8,484	37	1,834	11	9.65	7.57	18.06	19.05	14,488	372
แควน้อยฯ	318	34	275	31	2.33	1.86	1.12	1.12	621	44
ป่าสักชลสิทธิ์	231	24	228	24	0.94	2.48	1.30	1.30	729	-38
รวมทั้งหมด	9,034	36	2,338	13	12.91	11.91	20.48	21.48	15,837	379

(หน่วย : ล้าน ลบ.ม.)

2.4 สถานการณ์น้ำลุ่มน้ำเจ้าพระยา

แม่น้ำปิง ปริมาณน้ำไหลผ่านที่สถานี P.17 อ.บรรพตพิสัย จ.นครสวรรค์ วัดได้ 45.00 ลบ.ม./วินาที (เมื่อวาน 45.00 ลบ.ม./วินาที) ต่ำกว่าตลิ่ง 5.58 เมตร มี**แนวโน้มทรงตัว**

แม่น้ำน่าน ปริมาณน้ำไหลผ่านที่สถานี N.67 อ.ชุมแสง จ.นครสวรรค์ วัดได้ 155.00 ลบ.ม./วินาที (เมื่อวาน 163.00 ลบ.ม./วินาที) ต่ำกว่าตลิ่ง 9.05 เมตร มี**แนวโน้มลดลง**

แม่น้ำเจ้าพระยา ปริมาณน้ำไหลผ่านที่สถานี C.2 อ.เมืองนครสวรรค์ วัดได้ 184.00 ลบ.ม./วินาที (เมื่อวาน 186.00 ลบ.ม./วินาที) ต่ำกว่าตลิ่ง 9.00 เมตร มี**แนวโน้มลดลง** และมีปริมาณน้ำไหลผ่านท้ายเขื่อนเจ้าพระยา (C.13) ในอัตรา 80.00 ลบ.ม./วินาที (เมื่อวาน 80.00 ลบ.ม./วินาที) ไหลผ่านสถานีวัดน้ำ C.29A อ.บางไทร มีปริมาณน้ำไหลผ่านเฉลี่ย 116.00 ลบ.ม./วินาที (เมื่อวาน 114.00 ลบ.ม./วินาที)

2.5 สภาพน้ำในอ่างเก็บน้ำขนาดกลาง (ข้อมูล วันที่ 22 เม.ย. 64)

ข้อมูลวันที่ 22 เมษายน 2564																			
สรุปอ่างขนาดกลางที่มีปริมาณในช่วง <=30 % 31 - 50 % >50-80% >80 - 100 % และ >100 %																			
		31 - 50 %				>50-80%				>80 - 100 %				>100 %					
ภาค	จำนวน	สขป.	จำนวน	ภาค	จำนวน	สขป.	จำนวน	ภาค	จำนวน	สขป.	จำนวน	ภาค	จำนวน	สขป.	จำนวน				
เหนือ	28	1	5	เหนือ	30	1	7	เหนือ	13	1	3	เหนือ	4	1	0	เหนือ	0		
		2	17			2	15			2	3			2	4			2	0
		3	1			3	2			3	2			3	0			3	0
		4	5			4	6			4	5			4	0			4	0
ตะวันออกเฉียงเหนือ	64	5	23	ตะวันออกเฉียงเหนือ	63	5	14	ตะวันออกเฉียงเหนือ	72	5	11	ตะวันออกเฉียงเหนือ	19	5	5	ตะวันออกเฉียงเหนือ	0		
		6	20			6	14			6	17			6	1			6	0
		7	11			7	14			7	17			7	5			7	0
		8	10			8	21			8	27			8	8			8	0
ตะวันออกเฉียง	10	9	10	ตะวันออกเฉียง	18	9	18	ตะวันออกเฉียง	21	9	21	ตะวันออกเฉียง	2	9	2	ตะวันออกเฉียง	0	9	0
กลาง	6	10	5	กลาง	9	10	9	กลาง	6	10	5	กลาง	1	10	0	กลาง	0		
		11	0			11	0			11	0			11	0				
		12	1			12	0			12	1			12	1			12	0
ตะวันตก	1	13	1	ตะวันตก	0	13	0	ตะวันตก	5	13	5	ตะวันตก	1	13	1	ตะวันตก	0	13	0
ใต้	4	14	4	ใต้	3	14	2	ใต้	26	14	10	ใต้	5	14	0	ใต้	1		
		15	0			15	1			15	12			15	0			15	0
		16	0			16	0			16	3			16	5			16	0
		17	0			17	0			17	1			17	0			17	0
รวม	113	รวม	113	รวม	123	รวม	123	รวม	143	รวม	143	รวม	32	รวม	32	รวม	1	รวม	1

รวมทั้งหมด 412 แห่ง



3. วิเคราะห์สถานการณ์

3.1 คาดการณ์ปริมาณฝนจากแบบจำลองบรรยากาศจากกรมอุตุนิยมวิทยา (3วันล่วงหน้า)

- วันที่ 22 เม.ย. 64 (22 เม.ย. 64 เวลา 07.00 น. – 23 เม.ย. 64 เวลา 07.00 น.) มีฝนตกปานกลาง (10.1-35.0 มม.) บริเวณพื้นที่ ภาคตะวันออก ภาคกลาง ภาคตะวันตก และ ภาคใต้ มีฝนตกหนัก (35.1-90 มม.) บริเวณพื้นที่ จ.นครนายก จ.ปราจีนบุรี จ.สระแก้ว จ.ฉะเชิงเทรา จ.ชลบุรี จ.ประจวบคีรีขันธ์ จ.สุราษฎร์ธานี จ.นครศรีธรรมราช จ.พัทลุง จ.สงขลา จ.ปัตตานี และจ.นราธิวาส

- วันที่ 23 เม.ย. 64 (23 เม.ย. 64 เวลา 07.00 น. – 24 เม.ย. 64 เวลา 07.00 น.) มีฝนตกปานกลาง (10.1-35.0 มม.) บริเวณพื้นที่ ภาคตะวันออกเฉียงเหนือ ภาคตะวันออก ภาคตะวันตก ภาคกลาง และ ภาคใต้ มีฝนตกหนัก (35.1-90 มม.) บริเวณพื้นที่ จ.มุกดาหาร จ.ราชบุรี จ.เพชรบุรี จ.สระแก้ว จ.จันทบุรี จ.ประจวบคีรีขันธ์ จ.ชุมพร จ.นครศรีธรรมราช จ.ตรัง และจ.สงขลา มีฝนตกหนักมาก (มากกว่า 90 มม.) บริเวณพื้นที่ จ.นครศรีธรรมราช

- วันที่ 24 เม.ย. 64 (24 เม.ย. 64 เวลา 07.00 น. – 25 เม.ย. 64 เวลา 07.00 น.) มีฝนตกปานกลาง (10.1-35.0 มม.) บริเวณพื้นที่ จ.เลย จ.สกลนคร จ.อุดรธานี จ.ขอนแก่น จ.ชัยภูมิ จ.เพชรบูรณ์ จ.พิจิตร จ.นครสวรรค์ จ.ชัยนาท จ.อุทัยธานี จ.ลพบุรี จ.กาญจนบุรี จ.จันทบุรี จ.ตราด จ.เพชรบุรี จ.ประจวบคีรีขันธ์ และภาคใต้

3.2 คาดการณ์ปริมาณน้ำ (วันที่ 23 เม.ย. 64)

คาดการณ์ปริมาณน้ำไหลผ่านลุ่มน้ำปิงที่สถานี P.17 อ.บรรพตพิสัย จ.นครสวรรค์ จะมีปริมาณน้ำไหลผ่าน 44.00 ลบ.ม./วินาที มีแนวโน้มลดลง ลุ่มน้ำ่านที่สถานี N.67 อ.ชุมแสง จ.นครสวรรค์ จะมีปริมาณน้ำไหลผ่าน 150.00 ลบ.ม./วินาที มีแนวโน้มลดลง โดยจะทำให้ในลุ่มน้ำเจ้าพระยาที่สถานี C.2 อ.เมืองนครสวรรค์ จ.นครสวรรค์ จะมีปริมาณน้ำไหลผ่าน 180.00 ลบ.ม./วินาที มีแนวโน้มลดลง

4. รายงานสถานการณ์ค่าความเค็ม (ข้อมูล วันที่ 22 เม.ย. 64 เวลา 07:00 น.)

แม่น้ำ	สถานีเฝ้าระวัง	เกณฑ์เฝ้าระวัง (กรัม/ลิตร)	ค่าความเค็ม (กรัม/ลิตร)
เจ้าพระยา	ประปาสำแล	0.25	0.17 (ปกติ)
ปราจีน-บางปะกง	บางคาง	2	0.06 (ปกติ)
ท่าจีน	ด้านนอกคลองจินดา	0.75	0.43 (ปกติ)
	ด้านในคลองจินดา	0.75	0.34 (ปกติ)
แม่กลอง	ปากคลองดำเนินสะดวก	2	0.20 (ปกติ)